



# Krajská pobočka Úřadu práce ČR v Pardubicích

## **Měsíční statistická zpráva** *únor 2017*

**Zpracoval:** Bc. Zdenka Šimková

[https://portal.mpsv.cz/upcr/kp/pak/nezamestananost\\_v\\_cislech/statistiky/rok\\_2017/pardubicky\\_kraj/unor\\_2017](https://portal.mpsv.cz/upcr/kp/pak/nezamestananost_v_cislech/statistiky/rok_2017/pardubicky_kraj/unor_2017)

## **Informace o nezaměstnanosti v Pardubickém kraji**

**k 28. 2. 2017**

*V tomto měsíci celkový počet uchazečů o zaměstnání oproti minulému měsíci klesl o 3,4 % na 14 494, počet hlášených volných pracovních míst vzrostl o 4,7 % na 11 018 a podíl nezaměstnaných osob klesl na 4,0 %.*

K 28. 2. 2017 evidoval Úřad práce ČR (ÚP ČR), Krajská pobočka v Pardubicích celkem 14 494 uchazečů o zaměstnání. Jejich počet byl o 504 osob nižší než na konci předchozího měsíce, ve srovnání se stejným obdobím minulého roku je nižší o 4 471 osob. Z tohoto počtu bylo 13 652 dosažitelných uchazečů o zaměstnání ve věku 15 – 64 let. Bylo to o 548 osob méně než na konci předchozího měsíce. Ve srovnání se stejným obdobím minulého roku byl jejich počet nižší o 4 766 osob.

V průběhu měsíce bylo nově zaevidováno 1 730 osob. Ve srovnání s minulým měsícem to bylo méně o 1 332 osob a v porovnání se stejným obdobím předchozího roku méně o 182 osob.

Z evidence během měsíce odešlo celkem 2 234 uchazečů (ukončená evidence, vyřazení uchazeči). Bylo to o 237 osob méně než v předchozím měsíci a o 50 osob více než ve stejném měsíci minulého roku. Do zaměstnání z nich ve sledovaném měsíci nastoupilo 1 536, tj. o 112 méně než v předchozím měsíci a o 62 více než ve stejném měsíci minulého roku, 331 uchazečů o zaměstnání bylo umístěno prostřednictvím úřadu práce tj. o 35 méně než v předchozím měsíci a o 157 více než ve stejném období minulého roku, 698 uchazečů bylo vyřazeno bez umístění.

Meziměsíční pokles nezaměstnaných byl zaznamenán ve všech okresech, největší v okresech Chrudim (5,1 %) a Ústí nad Orlicí (3,5 %).

Ke konci měsíce února bylo evidováno na ÚP ČR, Krajské pobočce v Pardubicích 6 643 žen. Jejich podíl na celkovém počtu uchazečů činil 45,8 %. V evidenci bylo 2 542 osob se zdravotním postižením, což představovalo 17,5 % z celkového počtu nezaměstnaných.

Ke konci tohoto měsíce bylo evidováno 669 absolventů škol všech stupňů vzdělání a mladistvých, jejich počet klesl ve srovnání s předchozím měsícem o 45 osob a ve srovnání se stejným měsícem minulého roku byl nižší o 311 osob. Na celkové nezaměstnanosti se podíleli 4,6 %.

Podporu v nezaměstnanosti pobíralo 6 141 uchazečů o zaměstnání, tj. 42,4 % všech uchazečů vedených v evidenci.

Podíl nezaměstnaných osob, tj. počet dosažitelných uchazečů o zaměstnání ve věku 15 - 64 let k obyvatelstvu stejného věku, k 28. 2. 2017 meziměsíčně klesl na 4,0 %.

Podíl nezaměstnaných stejný nebo vyšší než republikový průměr vykázal pouze jeden okres, a to okres Svitavy (5,7 %). Nejnižší podíl nezaměstnaných byl zaznamenán v okresech Pardubice (3,3 %) a Ústí nad Orlicí (3,5 %).

Podíl nezaměstnaných žen klesl na 3,7 %, podíl nezaměstnaných mužů klesl na 4,3 %.

Kraj evidoval k 28. 2. 2017 celkem 11 018 volných pracovních míst. Jejich počet byl o 498 vyšší než v předchozím měsíci a o 3 839 vyšší než ve stejném měsíci minulého roku. Na jedno volné pracovní místo připadalo v průměru 1,3 uchazeče, z toho nejvíce v okresech Svitavy (3,2) a Chrudim (2,9). Z celkového počtu nahlášených volných míst bylo 419 vhodných pro osoby se zdravotním postižením (OZP), na jedno volné pracovní místo připadalo 6,1 OZP. Volných pracovních míst pro absolventy a mladistvé bylo registrováno 2 871, na jedno volné místo připadalo 0,23 uchazečů této kategorie.

V rámci aktivní politiky zaměstnanosti (APZ) bylo od počátku roku 2017 prostřednictvím příspěvků APZ podpořeno 223 uchazečů, z toho do rekvalifikačních kurzů bylo zařazeno 106 osob.

Nejčastějšími obory činností, které byly v tomto měsíci podpořeny prostřednictvím SÚPM – SVČ, byly pozice ve službách, jednalo se však pouze o 2 místa za celý kraj. Informace o vývoji nezaměstnanosti v ČR v elektronické formě jsou zveřejněny na internetové adrese <http://portal.mpsv.cz/sz/stat>.

**1. Základní charakteristika vývoje nezaměstnanosti a volných pracovních míst v Pardubickém kraji**

Tabulka č. 1 - Vývoj nezaměstnanosti

ukazatel (celkový počet)		stav k		
		29.2.2016	31.1.2017	<b>28.2.2017</b>
evidovaní uchazeči o zaměstnání		18 965	14 998	<b>14 494</b>
- z toho	ženy	8 936	6 924	<b>6 643</b>
	absolventi a mladiství	980	714	<b>669</b>
	uchazeči se zdravotním postižením	3 029	2 536	<b>2 542</b>
uchazeči s nárokem na Pvn		6 783	6 359	<b>6 141</b>
podíl nezaměstnaných osob v % <sup>1)</sup>		5,4	4,2	<b>4,0</b>
volná pracovní místa		7 179	10 520	<b>11 018</b>
počet uchazečů na 1 volné pracovní místo		2,6	1,4	<b>1,3</b>

1) od ledna 2013 nový ukazatel registrované nezaměstnanosti

Tabulka č. 2 - Tok nezaměstnanosti

ukazatel (celkový počet)	stav k		
	Únor 2016	Leden 2017	<b>Únor 2017</b>
nově evidovaní uchazeči o zaměstnání	1 912	3 062	<b>1 730</b>
uchazeči s ukonč. evidencí a vyřazení	2 184	2 471	<b>2 234</b>
- z toho umístění celkem	1 474	1 648	<b>1 536</b>
- z toho umístění úřadem práce	174	366	<b>331</b>

Tabulka č. 3. – Nezaměstnanost v okresech k 28. 2. 2017

Okres	Počet nezaměstnaných		Volná pracovní místa	Počet uchazečů na 1 VPM	Podíl nezaměstnaných osob [%]
	Celkem	z toho ženy			
Chrudim	3 276	1 393	1 130	2,9	4,3
Pardubice	3 999	2 034	6 036	0,7	3,3
Svitavy	3 925	1 714	1 223	3,2	5,7
Ústí nad Orlicí	3 294	1 502	2 629	1,3	3,5
Pardubický kraj	14 494	6 643	11 018	1,3	4,0
Česká republika	380 208	185 390	143 098	2,7	5,1

**2. Vybrané nástroje aktivní politiky zaměstnanosti v Pardubickém kraji**

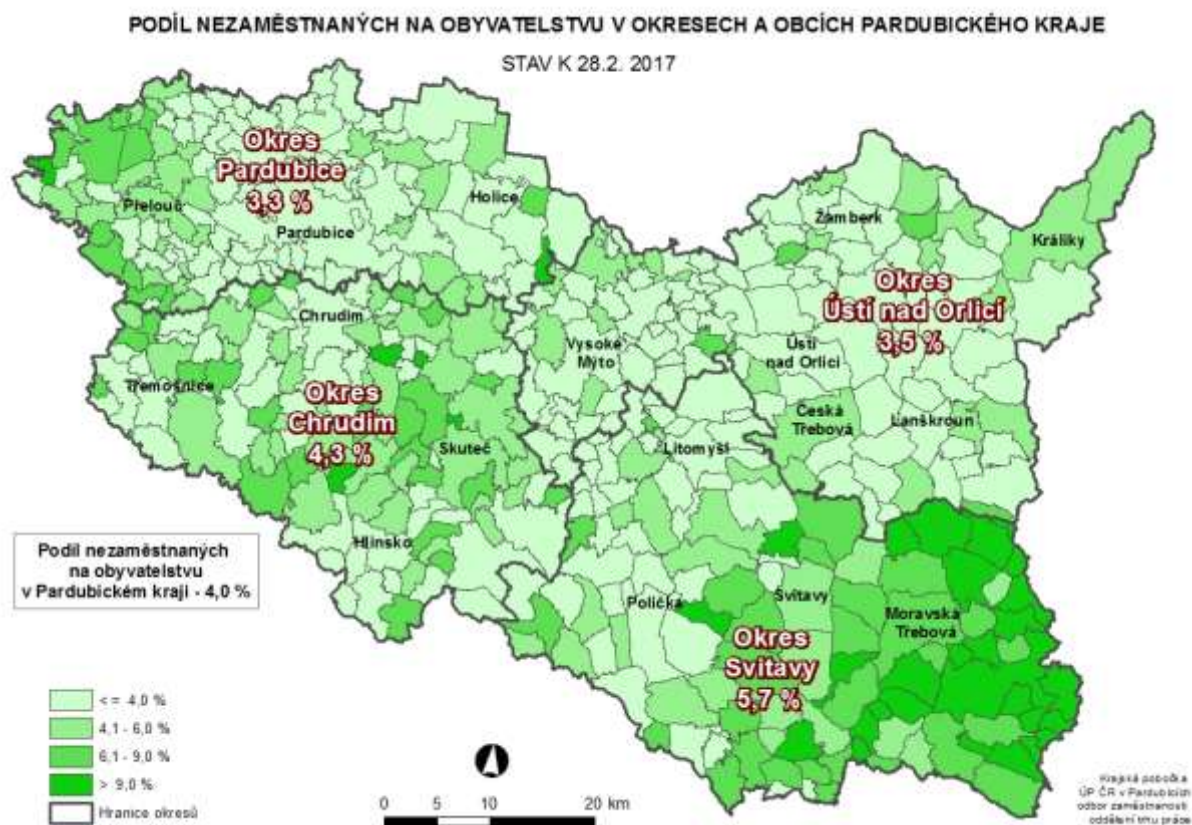
Tabulka č. 4 – Osoby podpořené v rámci APZ a rekvalifikace uchazečů a zájemců o zaměstnání

ukazatel (celkový počet)	Stav k		Celkem od počátku roku do	
	29.2.2016	28.2.2017	29.2.2016	28.2.2017
<b>osoby podpořené v rámci APZ</b>				
veřejně prospěšné práce (VPP)	254	338	5	40
veřejně prospěšné práce (VPP) - ESF <sup>1)</sup>	726	50	149	1
společensky účelná prac. místa (SÚPM)	3	45	0	11
společensky účelná prac. místa (SÚPM) - ESF <sup>1)</sup>	784	186	223	58
SÚPM - samostatně výděleč. činnost (SVČ)	133	63	2	2
SÚPM - samostatně výděleč. činnost (SVČ) - ESF <sup>1)</sup>	0	0	0	0
chrán. prac. místa - zřízená	145	99	0	2
chrán. prac. místa - SVČ osob se ZP	5	5	0	0
ostatní nástroje APZ	3	5	0	3
<b>rekvalifikace uchazečů a zájemců o zaměstnání</b>				
uchazeči a zájemci zařazení do rekvalifikací	16	0	25	0
uchazeči a zájemci zařazení do rekvalifikací - ESF <sup>1)</sup>	0	48	0	79
uchazeči a zájemci, kteří zahájili zvolenou rekvalifikaci	17	0	26	0
uchazeči a zájemci, kteří zahájili zvolenou rekvalifikaci - ESF <sup>1)</sup>	0	14	0	27
<b>Osoby podpořené v rámci APZ celkem</b>	<b>2 086</b>	<b>853</b>	<b>430</b>	<b>223</b>

1) spolufinancováno převážně z Evropského sociálního fondu

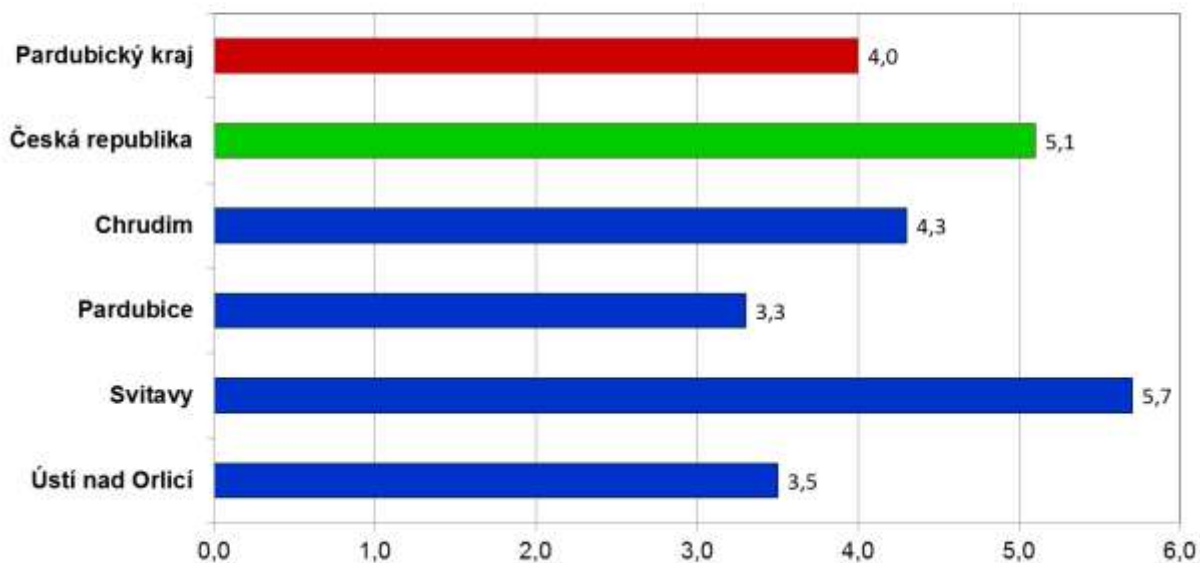
Podrobnější statistické údaje o nástrojích APZ naleznete na stránkách Integrovaného portálu MPSV, v měsíčních statistikách nezaměstnanosti <http://portal.mpsv.cz/sz/stat/nz/mes>

### 3. MAPA Pardubického kraje

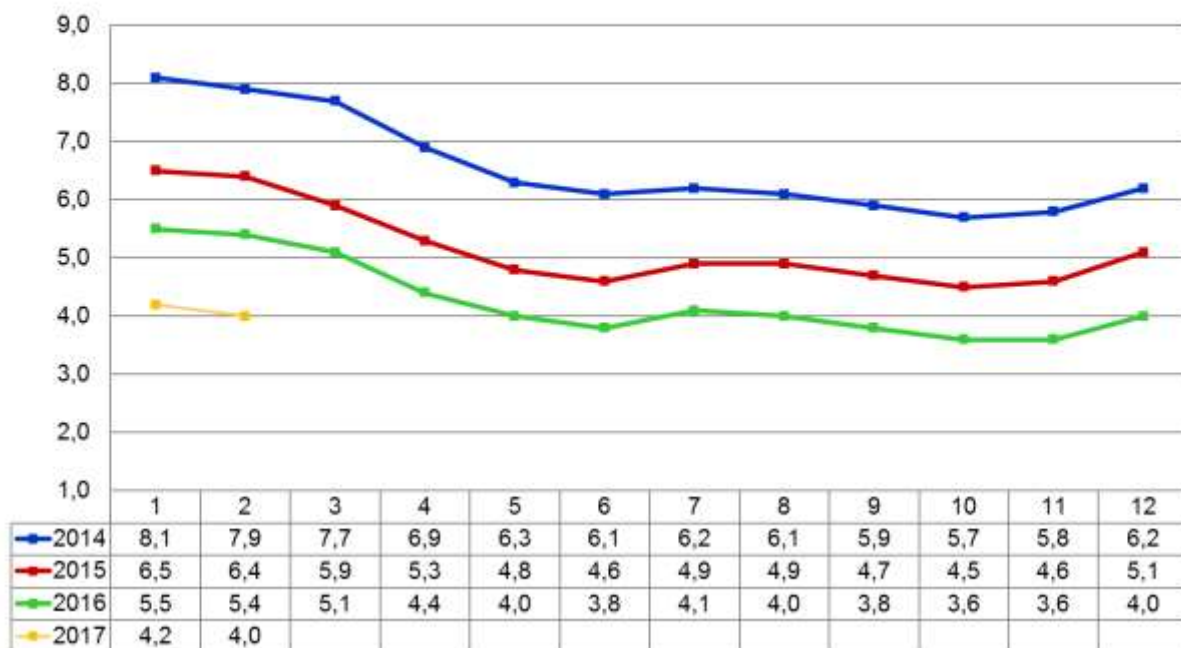


### 4. GRAFY

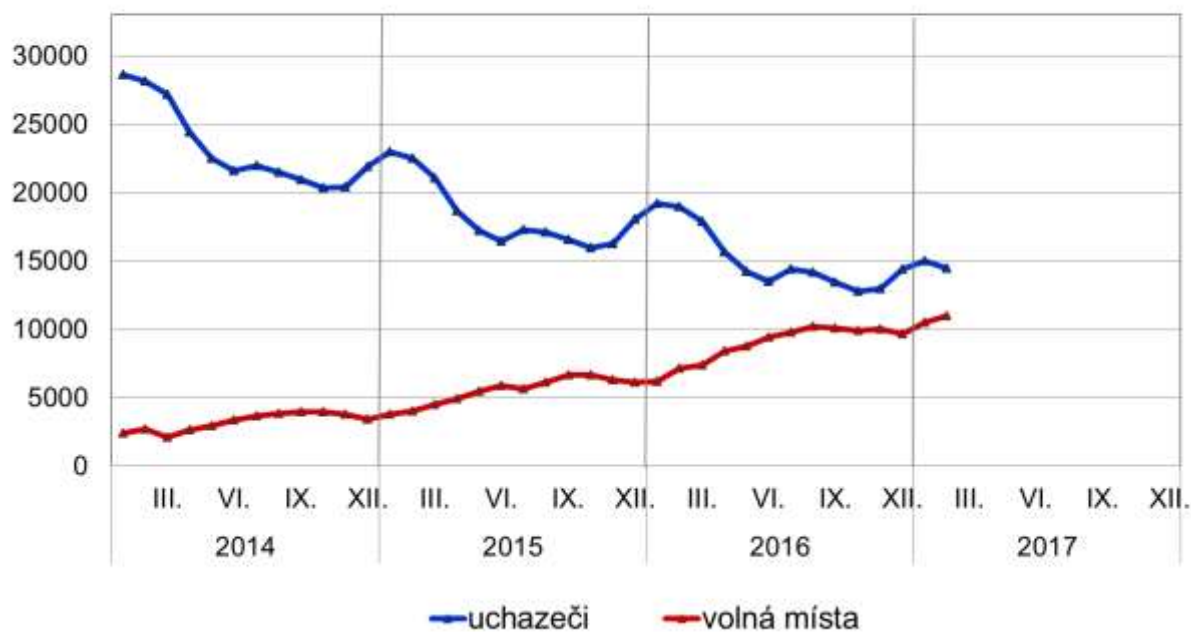
**Podíl nezaměstnaných osob v okresech Pardubického kraje a v ČR k 28. 2. 2017 (%)**



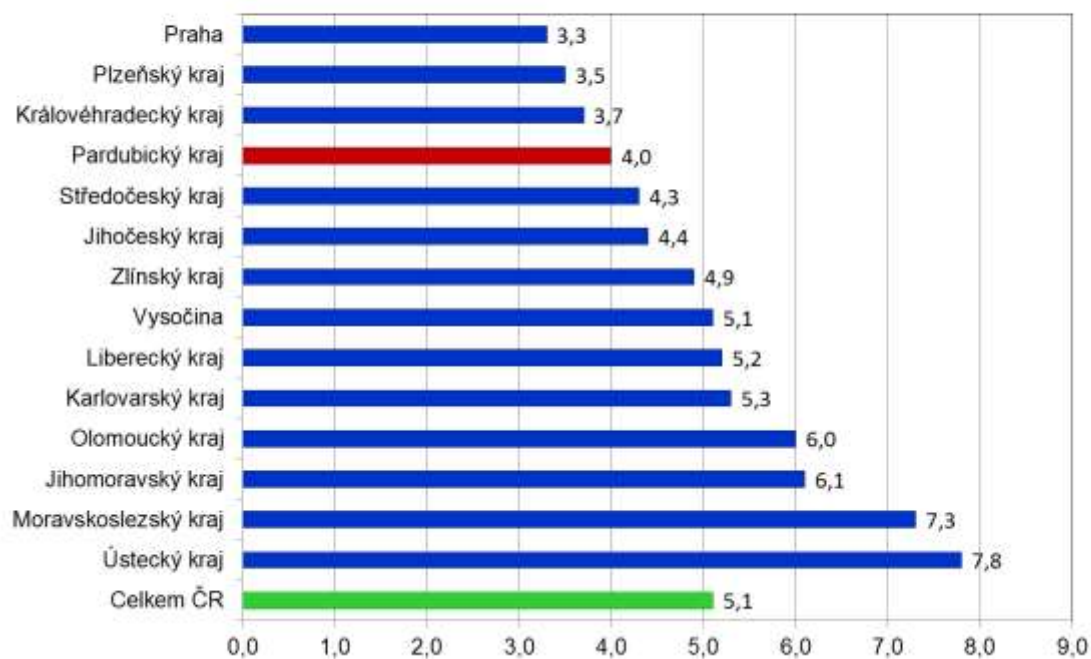
### Vývoj podílu nezaměstnaných v Pardubickém kraji v letech 2014 - 2017 v %



### Vývoj počtu uchazečů a volných pracovních míst v Pardubickém kraji v letech 2014 - 2017



### Podíl nezaměstnaných osob v jednotlivých krajích ČR k 28. 2. 2017 (%)





## 5. Setřídění okresů k 28. 2. 2017 (z celorepublikové statistiky)

## SETŘÍDĚNÍ OKRESŮ k 28. únoru 2017

	PNO v %		meziměs. přírůst./ úbytek nezam. v %		počet uchazečů na 1 VPM	
1	Karviná	10,2	Jeseník	0,3	Karviná	15,1
2	Most	9,9	Ústí nad Labem	0,2	Jeseník	13,6
3	Jeseník	9,5	Děčín	0,0	Ústí nad Labem	9,7
4	Bruntál	9,1	Znojmo	0,0	Znojmo	9,0
5	Znojmo	9,0	Louny	-0,3	Sokolov	8,1
6	Ostrava-město	8,7	Kladno	-0,5	Hodonín	7,5
7	Ústí nad Labem	8,6	Kutná Hora	-0,8	Bruntál	7,0
8	Děčín	8,1	Vyškov	-0,9	Chomutov	6,2
9	Chomutov	8,0	Semily	-1,0	Most	6,1
10	Hodonín	8,0	Rakovník	-1,3	Děčín	5,9
11	Sokolov	7,3	Karviná	-1,4	Opava	5,4
12	Louny	7,1	Ostrava-město	-1,4	Přerov	5,3
13	Přerov	7,0	Plzeň-jih	-1,5	Ostrava-město	5,2
14	Český Krumlov	6,9	Tábor	-1,6	Žďár nad Sázavou	4,7
15	Třebíč	6,6	Liberec	-1,6	Kladno	4,7
16	Brno-město	6,4	Mělník	-1,6	Kroměříž	4,6
17	Litoměřice	6,4	Cheb	-1,6	Třebíč	4,3
18	Teplice	6,3	Most	-1,7	Břeclav	4,2
19	Příbram	6,3	Plzeň-sever	-1,8	Litoměřice	4,1
20	Šumperk	6,2	Přerov	-1,8	Brno-město	4,0
21	Kladno	6,0	Litoměřice	-1,8	Frydek-Místek	4,0
22	Vsetín	5,8	Prachatice	-1,8	Jablonec nad Nisou	3,9
23	Kroměříž	5,8	Benešov	-1,8	Louny	3,9
24	Kolín	5,8	Svitavy	-1,9	Blansko	3,8
25	Tábor	5,8	Chomutov	-1,9	Šumperk	3,7
26	Liberec	5,7	Česká Lípa	-1,9	Teplice	3,7
27	Olomouc	5,7	Hodonín	-2,0	Olomouc	3,6
28	Svitavy	5,7	Zlín	-2,1	Strakonice	3,3
29	Semily	5,6	Uherské Hradiště	-2,1	Semily	3,2
30	Kutná Hora	5,6	Frydek-Místek	-2,1	Svitavy	3,2
31	Břeclav	5,5	Blansko	-2,2	Kolín	3,0
32	Žďár nad Sázavou	5,5	Šumperk	-2,2	Havlíčkův Brod	3,0
33	Opava	5,5	Nymburk	-2,2	Příbram	3,0
34	Nymburk	5,5	Praha	-2,3	Náchod	2,9
35	Mělník	5,3	Nový Jičín	-2,3	Chrudim	2,9
36	Karlovy Vary	5,2	Brno-město	-2,4	Kutná Hora	2,8
37	Strakonice	5,0	Kroměříž	-2,5	Trutnov	2,7
38	Tachov	4,9	Brno-venkov	-2,6	Karlovy Vary	2,7
39	Rakovník	4,8	Kolín	-2,6	Česká Lípa	2,7
40	Jablonec nad Nisou	4,8	Jičín	-2,6	Tábor	2,7
41	Uherské Hradiště	4,7	Rokycany	-2,7	Jindřichův Hradec	2,7
42	Havlíčkův Brod	4,6	Bruntál	-2,7	Zlín	2,7
43	Jihlava	4,5	Sokolov	-2,7	Vsetín	2,6
44	Frydek-Místek	4,5	Beroun	-2,8	Vyškov	2,6
45	Brno-venkov	4,5	Rychnov nad Kněžnou	-2,9	Prostějov	2,6
46	Blansko	4,5	Jablonec nad Nisou	-3,0	Liberec	2,5
47	Nový Jičín	4,4	Karlovy Vary	-3,0	Mělník	2,5
48	Náchod	4,4	Hradec Králové	-3,1	Nový Jičín	2,5
49	Chrudim	4,3	Opava	-3,2	Rakovník	2,3
50	Česká Lípa	4,2	Praha-západ	-3,2	Uherské Hradiště	2,3
51	Hradec Králové	4,2	Příbram	-3,2	Jičín	2,1
52	Trutnov	4,2	Pardubice	-3,2	Plzeň-sever	2,1
53	Prachatice	4,1	Trutnov	-3,3	Jihlava	2,0
54	Jindřichův Hradec	4,1	Náchod	-3,3	Nymburk	2,0
55	Zlín	3,9	Praha-východ	-3,3	Písek	2,0
56	Beroun	3,9	Jindřichův Hradec	-3,3	Hradec Králové	1,9
57	Klatovy	3,9	Teplice	-3,3	Prachatice	1,8
58	Plzeň-sever	3,8	Prostějov	-3,3	Klatovy	1,8
59	Prostějov	3,8	Olomouc	-3,4	Brno-venkov	1,7
60	Vyškov	3,7	Břeclav	-3,4	Benešov	1,7
61	Domažlice	3,6	Vsetín	-3,5	Český Krumlov	1,7
62	Cheb	3,6	České Budějovice	-3,5	Rokycany	1,6
63	Písek	3,5	Ústí nad Orlicí	-3,5	Praha-západ	1,6
64	Ústí nad Orlicí	3,5	Jihlava	-3,6	České Budějovice	1,6
65	Rokycany	3,4	Český Krumlov	-4,0	Plzeň-jih	1,5
66	Pardubice	3,3	Písek	-4,0	Tachov	1,4
67	České Budějovice	3,3	Tachov	-4,1	Pelhřimov	1,3
68	Praha	3,3	Žďár nad Sázavou	-4,1	Mladá Boleslav	1,3
69	Pelhřimov	3,2	Třebíč	-4,2	Beroun	1,3
70	Plzeň-jih	3,2	Mladá Boleslav	-4,4	Domažlice	1,3
71	Jičín	3,1	Strakonice	-4,4	Ústí nad Orlicí	1,3
72	Plzeň-město	2,8	Plzeň-město	-4,5	Cheb	1,2
73	Benešov	2,8	Klatovy	-4,8	Plzeň-město	1,2
74	Mladá Boleslav	2,7	Chrudim	-5,1	Praha	1,2
75	Praha-západ	2,7	Pelhřimov	-5,1	Rychnov nad Kněžnou	0,8
76	Rychnov nad Kněžnou	1,8	Havlíčkův Brod	-5,6	Pardubice	0,7
77	Praha-východ	1,8	Domažlice	-7,3	Praha-východ	0,6
	Celkem ČR	5,1	Celkem ČR	-2,4	Celkem ČR	2,7