



Krajská pobočka Úřadu práce ČR v Pardubicích

Měsíční statistická zpráva *listopad 2016*

Zpracoval: Bc. Zdenka Šimková

https://portal.mpsv.cz/upcr/kp/pak/nezamestananost_v_cislech/statistiky/rok_2016/pardubicky_kraj/listopad_2016

Informace o nezaměstnanosti v Pardubickém kraji

k 30. 11. 2016

V tomto měsíci celkový počet uchazečů o zaměstnání oproti minulému měsíci vzrostl o 1,3 % na 12 999, počet hlášených volných pracovních míst vzrostl o 0,7 % na 10 011 a podíl nezaměstnaných osob zůstal na 3,6 %.

K 30. 11. 2016 evidoval Úřad práce ČR (ÚP ČR), Krajská pobočka v Pardubicích celkem 12 999 uchazečů o zaměstnání. Jejich počet byl o 170 osob vyšší než na konci předchozího měsíce, ve srovnání se stejným obdobím minulého roku je nižší o 3 281 osob. Z tohoto počtu bylo 12 228 dosažitelných uchazečů o zaměstnání ve věku 15 – 64 let. Bylo to o 129 osob více než na konci předchozího měsíce. Ve srovnání se stejným obdobím minulého roku byl jejich počet nižší o 3 438 osob.

V průběhu měsíce bylo nově zaevidováno 2 467 osob. Ve srovnání s minulým měsícem to bylo více o 527 osob a v porovnání se stejným obdobím předchozího roku méně o 84 osob.

Z evidence během měsíce odešlo celkem 2 297 uchazečů (ukončená evidence, vyřazení uchazeči). Bylo to o 248 osob méně než v předchozím měsíci a o 53 osob více než ve stejném měsíci minulého roku. Do zaměstnání z nich ve sledovaném měsíci nastoupilo 1 429, tj. o 260 méně než v předchozím měsíci a o 41 méně než ve stejném měsíci minulého roku, 364 uchazečů o zaměstnání bylo umístěno prostřednictvím úřadu práce tj. o 10 více než v předchozím měsíci a o 62 méně než ve stejném období minulého roku, 868 uchazečů bylo vyřazeno bez umístění.

Meziměsíční pokles byl zaznamenán ve dvou okresech, největší pokles byl v okrese Ústí nad Orlicí (1,9 %) a Pardubice (0,3 %). Meziměsíční nárůst nezaměstnaných byl zaznamenán ve dvou okresech, největší v okresech Chrudim (4,6 %) a Svitavy (3,8 %).

Ke konci měsíce listopadu bylo evidováno na ÚP ČR, Krajské pobočce v Pardubicích 6 842 žen. Jejich podíl na celkovém počtu uchazečů činil 52,6 %. V evidenci bylo 2 487 osob se zdravotním postižením, což představovalo 19 % z celkového počtu nezaměstnaných.

Ke konci tohoto měsíce bylo evidováno 795 absolventů škol všech stupňů vzdělání a mladistvých, jejich počet klesl ve srovnání s předchozím měsícem o 109 osob a ve srovnání se stejným měsícem minulého roku byl nižší o 265 osob. Na celkové nezaměstnanosti se podíleli 6 %.

Podporu v nezaměstnanosti pobíralo 4 259 uchazečů o zaměstnání, tj. 32,7 % všech uchazečů vedených v evidenci.

Podíl nezaměstnaných osob, tj. počet dosažitelných uchazečů o zaměstnání ve věku 15 - 64 let k obyvatelstvu stejného věku, k 30. 11. 2016 meziměsíčně zůstal na 3,6 %.

Podíl nezaměstnaných stejný nebo vyšší než republikový průměr vykázal pouze jeden okres, a to okres Svitavy (4,9 %). Nejnižší podíl nezaměstnaných byl zaznamenán v okresech Pardubice (3,2 %) a Ústí nad Orlicí (3,3 %).

Podíl nezaměstnaných žen klesl na 3,9 %, podíl nezaměstnaných mužů vzrostl na 3,4 %.

Kraj evidoval k 30. 11. 2016 celkem 10 011 volných pracovních míst. Jejich počet byl o 65 vyšší než v předchozím měsíci a o 3 671 vyšší než ve stejném měsíci minulého roku. Na jedno volné pracovní místo připadalo v průměru 1,3 uchazeče, z toho nejvíce v okresech Svitavy (2,7) a Chrudim (2,6). Z celkového počtu nahlášených volných míst bylo 416 vhodných pro osoby se zdravotním postižením (OZP), na jedno volné pracovní místo připadalo 6 OZP. Volných pracovních míst pro absolventy a mladistvé bylo registrováno 2 735, na jedno volné místo připadalo 0,29 uchazečů této kategorie.

V rámci aktivní politiky zaměstnanosti (APZ) bylo od počátku roku 2016 prostřednictvím příspěvků APZ podpořeno 3 149 uchazečů, z toho do rekvalifikačních kurzů bylo zařazeno 497 osob.

Nejčastějšími obory činností, které byly v tomto měsíci podpořeny prostřednictvím SÚPM – SVČ pozice ve službách.

Informace o vývoji nezaměstnanosti v ČR v elektronické formě jsou zveřejněny na internetové adrese <http://portal.mpsv.cz/sz/stat>.

1. Základní charakteristika vývoje nezaměstnanosti a volných pracovních míst v Pardubickém kraji

Tabulka č. 1 - Vývoj nezaměstnanosti

ukazatel (celkový počet)		stav k		
		30.11.2015	31.10.2016	30.11.2016
evidovaní uchazeči o zaměstnání		16 280	12 829	12 999
- z toho	ženy	8 601	6 969	6 842
	absolventi a mladiství	1 060	904	795
	uchazeči se zdravotním postižením	2 799	2 412	2 487
uchazeči s nárokem na Pvn		4 412	3 793	4 259
podíl nezaměstnaných osob v %		4,6	3,6	3,6
volná pracovní místa		6 340	9 946	10 011
počet uchazečů na 1 volné pracovní místo		2,6	1,3	1,3

1) od ledna 2013 nový ukazatel registrované nezaměstnanosti

Tabulka č. 2 - Tok nezaměstnanosti

ukazatel (celkový počet)	stav k		
	Listopad 2015	Říjen 2016	Listopad 2016
nově evidovaní uchazeči o zaměstnání	2 551	1 940	2 467
uchazeči s ukonč. evidencí a vyřazení	2 244	2 545	2 297
- z toho umístění celkem	1 470	1 689	1 429
- z toho umístění úřadem práce	426	354	364

Tabulka č. 3. – Nezaměstnanost v okresech k 30. 11. 2016

Okres	Počet nezaměstnaných		Volná pracovní místa	Počet uchazečů na 1 VPM	Podíl nezaměstnaných osob [%]
	Celkem	z toho ženy			
Chrudim	2 663	1 369	1 037	2,6	3,4
Pardubice	3 874	2 122	5 067	0,8	3,2
Svitavy	3 374	1 725	1 253	2,7	4,9
Ústí nad Orlicí	3 088	1 626	2 654	1,2	3,3
Pardubický kraj	12 999	6 842	10 011	1,3	3,6
Česká republika	362 755	189 731	135 300	2,7	4,9

2. Vybrané nástroje aktivní politiky zaměstnanosti v Pardubickém kraji

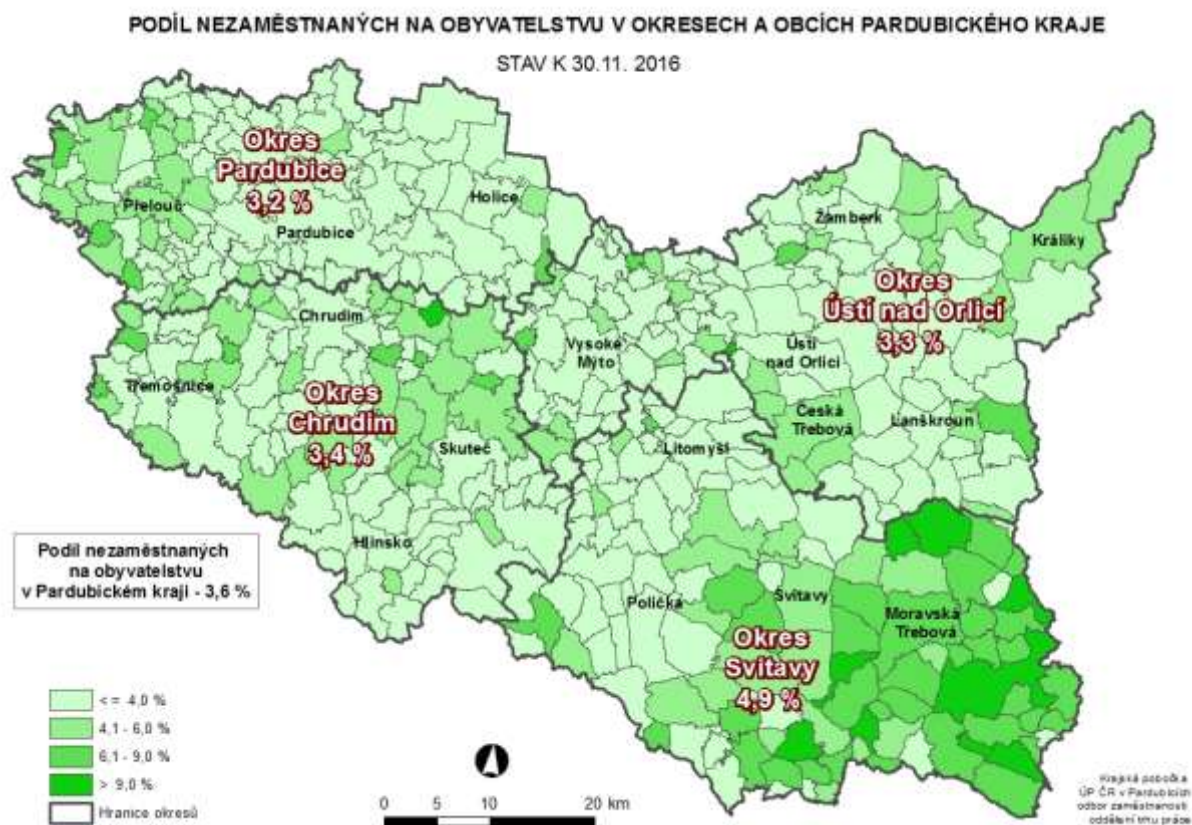
Tabulka č. 4 – Osoby podpořené v rámci APZ a rekvalifikace uchazečů a zájemců o zaměstnání

ukazatel (celkový počet)	Stav k		Celkem od počátku roku do	
	30.11.2015	30.11.2016	30.11.2015	30.11.2016
osoby podpořené v rámci APZ				
veřejně prospěšné práce (VPP)	261	392	312	777
veřejně prospěšné práce (VPP) - ESF ¹⁾	784	300	1 969	894
společensky účelná prac. místa (SÚPM)	12	45	17	64
společensky účelná prac. místa (SÚPM) - ESF ¹⁾	1 088	149	1 611	838
SÚPM - samostatně výděleč. činnost (SVČ)	179	73	115	57
SÚPM - samostatně výděleč. činnost (SVČ) - ESF ¹⁾	0	0	0	0
chrán. prac. místa - zřízená	158	114	56	17
chrán. prac. místa - SVČ osob se ZP	4	5	4	0
ostatní nástroje APZ	10	0	12	5
rekvalifikace uchazečů a zájemců o zaměstnání				
uchazeči a zájemci zařazení do rekvalifikací	104	1	232	45
uchazeči a zájemci zařazení do rekvalifikací - ESF ¹⁾	0	8	986	126
uchazeči a zájemci, kteří zahájili zvolenou rekvalifikaci	48	0	76	90
uchazeči a zájemci, kteří zahájili zvolenou rekvalifikaci - ESF ¹⁾	0	48	225	236
Osoby podpořené v rámci APZ celkem	2 648	1 135	5 615	3 149

1) spolufinancováno převážně z Evropského sociálního fondu

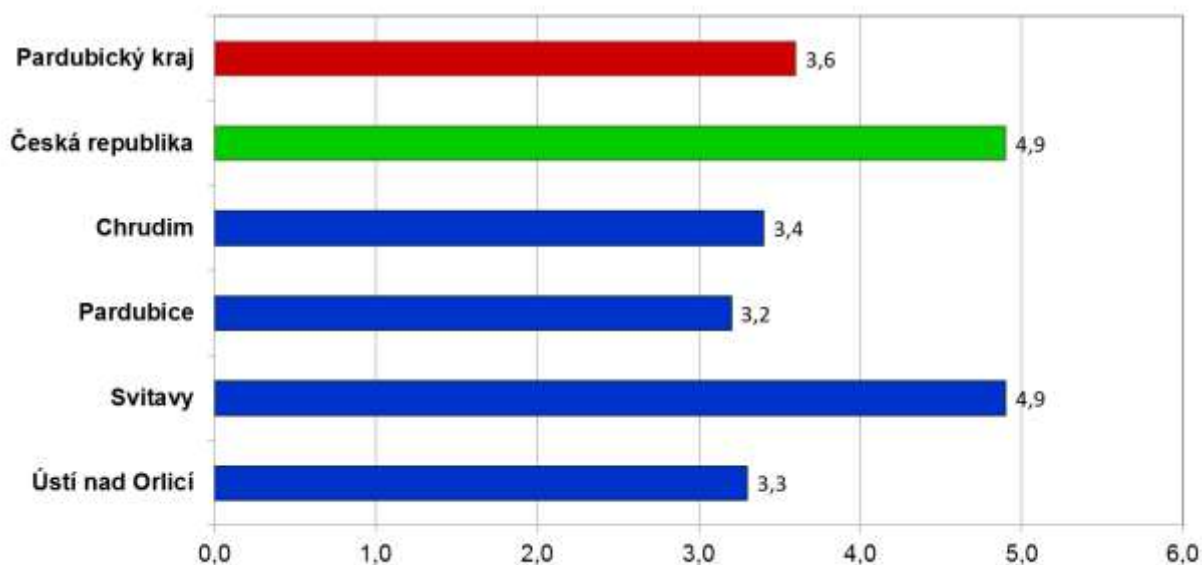
Podrobnější statistické údaje o nástrojích APZ naleznete na stránkách Integrovaného portálu MPSV, v měsíčních statistikách nezaměstnanosti <http://portal.mpsv.cz/sz/stat/nz/mes>

3. MAPA Pardubického kraje

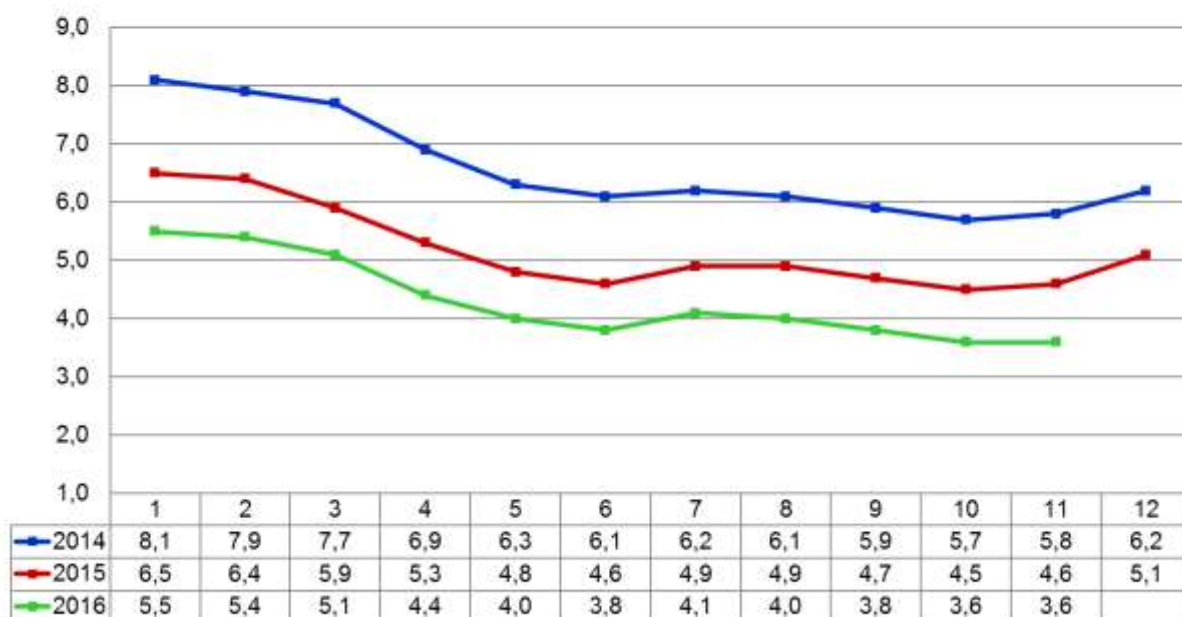


4. GRAFY

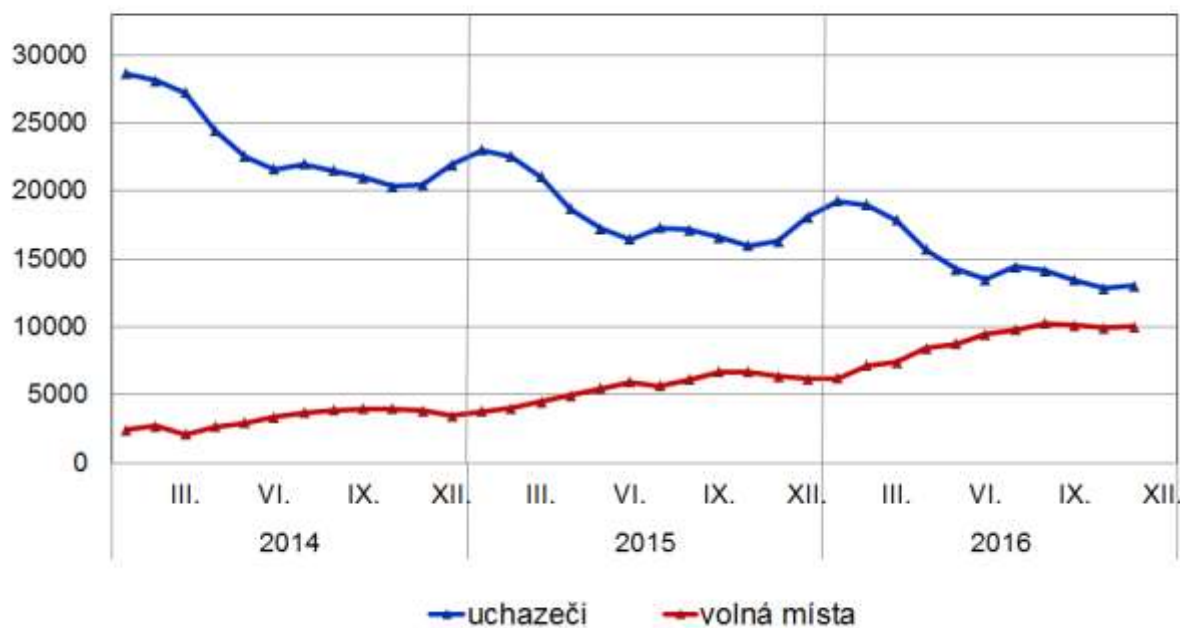
Podíl nezaměstnaných osob v okresech Pardubického kraje a v ČR k 30. 11. 2016 (%)



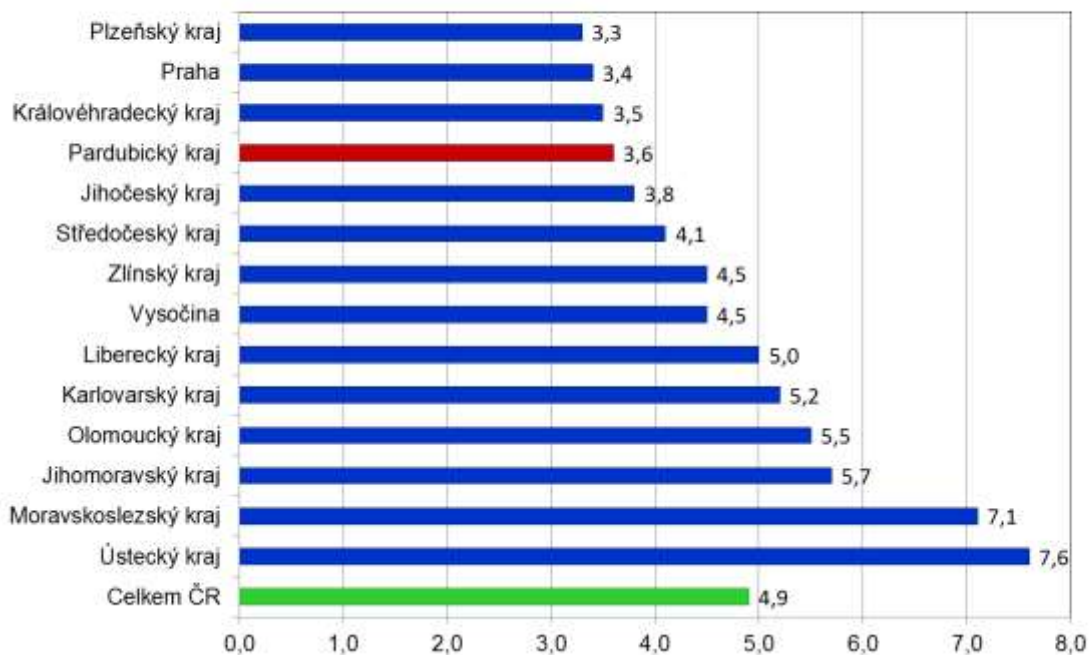
Vývoj podílu nezaměstnaných v Pardubickém kraji v letech 2014 - 2016 v %



Vývoj počtu uchazečů a volných pracovních míst v Pardubickém kraji v letech 2014 - 2016



Podíl nezaměstnaných osob v jednotlivých krajích ČR k 30. 11. 2016 (%)



5. Setřídění okresů k 30. 11. 2016 (z celorepublikové statistiky)

SETRŽIDĚNÍ OKRESŮ k 30. listopadu 2016

	PNO v %		meziměs. přírůst./ úbytek nezam. v %		počet uchazečů na 1 VPM
1 Karviná	10,3	Jeseník	12,6	Karviná	14,4
2 Most	10,1	Znojmo	7,4	Jeseník	10,4
3 Ostrava-město	8,8	Břeclav	7,1	Ústí nad Labem	9,1
4 Ústí nad Labem	8,5	Jindřichův Hradec	5,6	Sokolov	8,1
5 Bruntál	8,5	Klatovy	5,5	Chomutov	7,5
6 Chomutov	8,1	Prachatice	5,2	Hodonín	7,5
7 Děčín	7,6	Písek	4,9	Znojmo	7,1
8 Znojmo	7,6	Český Krumlov	4,7	Bruntál	6,9
9 Jeseník	7,3	Chrudim	4,6	Děčín	5,6
10 Hodonín	7,1	Svitavy	3,8	Opava	5,6
11 Sokolov	7,0	Semily	2,6	Přerov	5,5
12 Brno-město	6,7	Kutná Hora	2,4	Most	5,1
13 Louny	6,7	Uherské Hradiště	2,4	Žďár nad Sázavou	5,0
14 Přerov	6,4	Česká Lípa	2,2	Břeclav	4,6
15 Teplice	6,3	Plzeň-sever	2,2	Ostrava-město	4,5
16 Třebíč	6,0	Třebíč	1,8	Kroměříž	4,4
17 Litoměřice	5,9	Benešov	1,8	Litoměřice	4,4
18 Příbram	5,9	Jičín	1,7	Blansko	4,3
19 Kladno	5,8	Šumperk	1,5	Frýdek-Místek	4,3
20 Český Krumlov	5,8	Strakonice	1,2	Brno-město	4,2
21 Šumperk	5,6	Hodonín	0,9	Třebíč	4,1
22 Liberec	5,6	Tábor	0,9	Kladno	4,1
23 Vsetín	5,5	Děčín	0,8	Teplice	4,1
24 Kolín	5,4	Náchod	0,8	Louny	4,0
25 Kroměříž	5,3	Vsetín	0,8	Jablonec nad Nisou	3,7
26 Olomouc	5,3	Bruntál	0,7	Mělník	3,6
27 Mělník	5,3	Příbram	0,4	Strakonice	3,6
28 Nymburk	5,3	Žďár nad Sázavou	0,2	Šumperk	3,4
29 Karlovy Vary	5,2	Rakovník	0,2	Olomouc	3,4
30 Kutná Hora	5,1	Litoměřice	0,1	Příbram	3,2
31 Semily	5,1	Olomouc	-0,2	Zlín	3,1
32 Tábor	5,0	Pardubice	-0,3	Karlovy Vary	3,0
33 Žďár nad Sázavou	5,0	Přerov	-0,3	Náchod	2,9
34 Opava	5,0	Sokolov	-0,6	Kolín	2,8
35 Svitavy	4,9	Opava	-0,7	Havlíčkův Brod	2,7
36 Jablonec nad Nisou	4,8	Vyškov	-0,8	Svitavy	2,7
37 Břeclav	4,8	Frýdek-Místek	-0,9	Semily	2,6
38 Frýdek-Místek	4,4	Nový Jičín	-0,9	Vsetín	2,6
39 Strakonice	4,4	Liberec	-0,9	Chrudim	2,6
40 Tachov	4,4	Karviná	-1,0	Liberec	2,6
41 Rakovník	4,3	Brno-venkov	-1,1	Tábor	2,5
42 Blansko	4,3	České Budějovice	-1,2	Trutnov	2,5
43 Brno-venkov	4,2	Nymburk	-1,3	Prostějov	2,4
44 Hradec Králové	4,2	Rychnov nad Kněžnou	-1,3	Hradec Králové	2,4
45 Havlíčkův Brod	4,2	Plzeň-jih	-1,4	Vyškov	2,3
46 Uherské Hradiště	4,1	Trutnov	-1,4	Česká Lípa	2,3
47 Česká Lípa	4,1	Zlín	-1,5	Rakovník	2,2
48 Trutnov	4,1	Rokycany	-1,5	Kutná Hora	2,2
49 Jihlava	4,1	Kladno	-1,6	Nový Jičín	2,2
50 Nový Jičín	4,0	Domažlice	-1,6	Jičín	2,2
51 Beroun	4,0	Hradec Králové	-1,6	Nymburk	2,1
52 Náchod	3,9	Cheb	-1,7	Jihlava	2,0
53 Prostějov	3,7	Kroměříž	-1,7	Uherské Hradiště	2,0
54 Zlín	3,7	Mělník	-1,7	Brno-venkov	1,9
55 Domažlice	3,6	Brno-město	-1,8	Jindřichův Hradec	1,9
56 Plzeň-sever	3,5	Karlovy Vary	-1,9	Plzeň-sever	1,7
57 Chrudim	3,4	Louny	-1,9	Rokycany	1,7
58 Praha	3,4	Ústí nad Orlicí	-1,9	Písek	1,6
59 Vyškov	3,3	Ostrava-město	-2,1	Praha-západ	1,6
60 Ústí nad Orlicí	3,3	Prostějov	-2,2	Český Krumlov	1,6
61 Cheb	3,3	Pelhřimov	-2,4	Benešov	1,6
62 Klatovy	3,3	Blansko	-2,6	Mladá Boleslav	1,5
63 Písek	3,2	Beroun	-2,7	Praha	1,4
64 Pardubice	3,2	Jablonec nad Nisou	-2,8	Plzeň-jih	1,4
65 Prachatice	3,1	Jihlava	-2,9	České Budějovice	1,4
66 Rokycany	3,1	Praha-západ	-2,9	Klatovy	1,4
67 České Budějovice	3,1	Teplice	-2,9	Cheb	1,4
68 Plzeň-město	3,0	Most	-3,0	Beroun	1,3
69 Plzeň-jih	3,0	Mladá Boleslav	-3,0	Prachatice	1,3
70 Praha-západ	2,7	Kolín	-3,5	Domažlice	1,3
71 Pelhřimov	2,7	Ústí nad Labem	-3,6	Plzeň-město	1,2
72 Jičín	2,7	Praha-východ	-4,0	Pelhřimov	1,2
73 Jindřichův Hradec	2,7	Praha	-4,2	Ústí nad Orlicí	1,2
74 Mladá Boleslav	2,7	Chomutov	-4,3	Tachov	1,1
75 Benešov	2,6	Havlíčkův Brod	-4,8	Pardubice	0,8
76 Praha-východ	1,8	Plzeň-město	-6,5	Rychnov nad Kněžnou	0,7
77 Rychnov nad Kněžnou	1,7	Tachov	-6,6	Praha-východ	0,7
Celkem ČR	4,9	Celkem ČR	-1,0	Celkem ČR	2,7