



Krajská pobočka Úřadu práce ČR v Pardubicích

Měsíční statistická zpráva *červen 2016*

Zpracoval: *Bc. Zdenka Šimková*

https://portal.mpsv.cz/upcr/kp/pak/nezamestananost_v_cislech/statistiky/rok_2016/pardubicky_kraj/cerven_2016

Obsah:	Strana č.
Informace o nezaměstnanosti v Pardubickém kraji	3
1. Základní charakteristika vývoje nezaměstnanosti a VPM	5
2. Aktivní politika zaměstnanosti	6
3. Mapa Pardubického kraje	7
4. Grafy	7
5. Setřídění okresů	10
6. Struktura a vývoj nezaměstnanosti v jednotlivých okresech Pardubického kraje	11
7. Cizinci na trhu práce	14
8. Nejčtenější profese	14

Informace o nezaměstnanosti v Pardubickém kraji

k 30. 6. 2016

V tomto měsíci celkový počet uchazečů o zaměstnání oproti minulému měsíci klesl o 5,3 % na 13 490, počet hlášených volných pracovních míst vzrostl o 7,8 % na 9 447 a podíl nezaměstnaných osob klesl na 3,8 %.

K 30. 6. 2016 evidoval Úřad práce ČR (ÚP ČR), Krajská pobočka v Pardubicích celkem 13 490 uchazečů o zaměstnání. Jejich počet byl o 755 osob nižší než na konci předchozího měsíce, ve srovnání se stejným obdobím minulého roku je nižší o 2 948 osob. Z tohoto počtu bylo 12 870 dosažitelných uchazečů o zaměstnání ve věku 15 – 64 let. Bylo to o 785 osob méně než na konci předchozího měsíce. Ve srovnání se stejným obdobím minulého roku byl jejich počet nižší o 3 017 osob.

V průběhu měsíce bylo nově zaevidováno 1 741 osob. Ve srovnání s minulým měsícem to bylo méně o 56 osob a v porovnání se stejným obdobím předchozího roku méně o 68 osob. Z evidence během měsíce odešlo celkem 2 496 uchazečů (ukončená evidence, vyřazení uchazeči). Bylo to o 729 osob méně než v předchozím měsíci a o 93 osob méně než ve stejném měsíci minulého roku. Do zaměstnání z nich ve sledovaném měsíci nastoupilo 1 533, tj. o 787 méně než v předchozím měsíci a o 170 méně než ve stejném měsíci minulého roku, 372 uchazečů o zaměstnání bylo umístěno prostřednictvím úřadu práce tj. o 349 méně než v předchozím měsíci a o 153 méně než ve stejném období minulého roku, 963 uchazečů bylo vyřazeno bez umístění.

Meziměsíční pokles počtu nezaměstnaných byl zaznamenán ve všech okresech, nejvyšší v okrese Chrudim (6,7 %) a Svitavy (6,6 %).

Ke konci měsíce června bylo evidováno na ÚP ČR, Krajské pobočce v Pardubicích 7 344 žen. Jejich podíl na celkovém počtu uchazečů činil 54,4 %. V evidenci bylo 2 610 osob se zdravotním postižením, což představovalo 19,3 % z celkového počtu nezaměstnaných.

Ke konci tohoto měsíce bylo evidováno 616 absolventů škol všech stupňů vzdělání a mladistvých, jejich počet klesl ve srovnání s předchozím měsícem o 84 osob a ve srovnání

se stejným měsícem minulého roku byl nižší o 196 osob. Na celkové nezaměstnanosti se podíleli 4,6 %.

Podporu v nezaměstnanosti pobíralo 3 906 uchazečů o zaměstnání, tj. 29 % všech uchazečů vedených v evidenci.

Podíl nezaměstnaných osob, tj. počet dosažitelných uchazečů o zaměstnání ve věku 15 - 64 let k obyvatelstvu stejného věku, klesl k 30. 6. 2016 na 3,8 %.

Podíl nezaměstnaných stejný nebo vyšší než krajský průměr vykázal pouze okres Svitavy (4,7 %). Nejnižší podíl nezaměstnaných byl zaznamenán v okresech Pardubice (3,5 %) a Chrudim (3,5 %).

Podíl nezaměstnaných žen klesl na 4,2 %, podíl nezaměstnaných mužů klesl na 3,4 %.

Kraj evidoval k 30. 6. 2016 celkem 9 447 volných pracovních míst. Jejich počet byl o 681 vyšší než v předchozím měsíci a o 3 518 vyšší než ve stejném měsíci minulého roku. Na jedno volné pracovní místo připadalo v průměru 1,4 uchazeče, z toho nejvíce v okresech Chrudim (2,4) a Svitavy (2,4). V okrese Pardubice již počet volných míst převýšil počet evidovaných uchazečů a na jedno pracovní místo připadalo pouze 0,9 osob. Z celkového počtu nahlášených volných míst bylo 662 vhodných pro osoby se zdravotním postižením (OZP), na jedno volné pracovní místo připadalo 3,9 OZP. Volných pracovních míst pro absolventy a mladistvé bylo registrováno 2 787.

V rámci aktivní politiky zaměstnanosti (APZ) bylo od počátku roku 2016 prostřednictvím příspěvků APZ podpořeno 2 049 uchazečů, do rekvalifikačních kurzů bylo zařazeno 309 osob. Nejčastějšími obory činností, které byly v tomto měsíci podpořeny prostřednictvím SÚPM a SÚPM – SVČ, byly pozice administrativních pracovníků, obsluhujících pracovníků v obchodě a službách, řemeslníků, řidičů, dále dělnické pozice ve výrobě, ve stavebnictví a zemědělství.

Informace o vývoji nezaměstnanosti v ČR v elektronické formě jsou zveřejněny na internetové adrese <http://portal.mpsv.cz/sz/stat>.

1. Základní charakteristika vývoje nezaměstnanosti a volných pracovních míst v Pardubickém kraji

Tabulka č. 1 - Vývoj nezaměstnanosti

ukazatel (celkový počet)		stav k		
		30.6.2015	31.5.2016	30.6.2016
evidovaní uchazeči o zaměstnání		16 438	14 245	13 490
- z toho	ženy	8 837	7 560	7 344
	absolventi a mladiství	812	700	616
	uchazeči se zdravotním postižením	2 904	2 686	2 610
uchazeči s nárokem na P v N		3 898	4 158	3 906
podíl nezaměstnaných osob v %		4,6	4,0	3,8
volná pracovní místa		5 929	8 766	9 447
počet uchazečů na 1 volné pracovní místo		2,8	1,6	1,4

Volná místa, která byla v měsíci červnu v Pardubickém kraji prostřednictvím úřadu práce nabízena, tvořily nabídky práce zejména z odvětví obchod a služby, elektrotechnika, stavebnictví, strojírenství, doprava a skladování, potravinářský průmysl a výroba dopravních prostředků.

Nabídka míst se výrazně liší v jednotlivých okresech, celkově je polovina míst nabízena v okrese Pardubice, další čtvrtina pak v okrese Ústí nad Orlicí a poslední čtvrtina se dělí mezi okresy Chrudim a Svitavy.

Pokud porovnááme nabídku míst z hlediska odvětví, měl v měsíci červnu okres Pardubice více než 50% zastoupení v rámci nabízených pozic v zemědělství, potravinářském, chemickém a elektrotechnickém průmyslu, dále v energetice a vodním hospodářství a zcela pochopitelně také v odvětví obchod a služby. Ve stavebnictví dosahoval podíl míst nabízený v okrese Pardubice 48 %. V odvětví zpracování plastů a stejně tak v odvětví výroby dopravních prostředků a zařízení bylo nabízeno nejvíce pracovních příležitostí v okrese Ústí nad Orlicí, v odvětví výroby nábytku a dalšího zpracovatelského průmyslu naopak v okrese Svitavy. Ve strojírenství bylo nabízeno nejvíce pracovních příležitostí v okrese Chrudim, který byl následován okresy Ústí nad Orlicí a Pardubice, v textilním průmyslu bylo vytvořeno nejvíce pracovních pozic v okresech Ústí nad Orlicí a Svitavy.

Na jedno volné místo v průměru připadalo 1,4 uchazeče.

Tabulka č. 2 - Tok nezaměstnanosti

ukazatel (celkový počet)	stav k		
	30.6.2015	31.5.2016	30.6.2016
nově evidovaní uchazeči o zaměstnání - ve sled. měsíci	1 809	1 797	1 741
uchazeči s ukonč. evidencí a vyřazení - ve sled. měsíci	2 589	3 225	2 496
- z toho umístění celkem	1 703	2 320	1 533
- z toho umístění úřadem práce	525	721	372
nově nahlášená a uvolněná volná místa	1 643	2 236	2 487
zrušená a obsazená volná místa	1 177	1 895	1 806

V měsíci červnu přišel nejvyšší počet nově evidovaných uchazečů z odvětví obchod a služby, toto odvětví je tradičně v krajském souhrnu největším zdrojem nezaměstnaných osob, na druhé straně také nejvíce nezaměstnaných absorbuje.

Ve sledovaném měsíci došlo k dalšímu poklesu nezaměstnanosti a nejvíce uchazečů bylo umístěno v již zmiňovaném odvětví obchod a služby, dále ve strojírenství, stavebnictví, zpracování plastů, elektrotechnice a dále v dopravě a skladování.

2. Vybrané nástroje aktivní politiky zaměstnanosti v Pardubickém kraji

Tabulka č. 3 – Osoby podpořené v rámci APZ a rekvalifikace uchazečů a zájemců o zaměstnání

ukazatel (celkový počet)	stav na konci sled. měsíce		celkem od počátku roku do	
	30.6.2015	30.6.2016	30.6.2015	30.6.2016
osoby podpořené v rámci APZ				
veřejně prospěšné práce (VPP)	242	710	44	487
ESF - VPP ¹⁾	1 310	951	1 271	847
společensky účelná pracovní místa (SÚPM)	6	5	17	5
ESF - SÚPM ¹⁾	683	565	818	654
ESF – SÚPM Odborná praxe mladých do 30 let	145	0	94	1
SÚPM - samostatně výdělečná činnost (SVČ)	130	112	65	46
chráněná pracovní místa – zřízená (bez SVČ)	144	135	6	9
chráněná pracovní místa - SVČ osob se ZP	3	5	3	0
osoby podpořené v rámci APZ celkem	2 663	2 483	2 318	2 049
rekvalifikace uchazečů a zájemců o zaměstnání				
uchazeči a zájemci zařazení do rekvalifikací včetně ESF	104	9	692	104
uchazeči a zájemci, kteří zahájili zvolenou rekvalifikaci včetně ESF	32	29	191	205

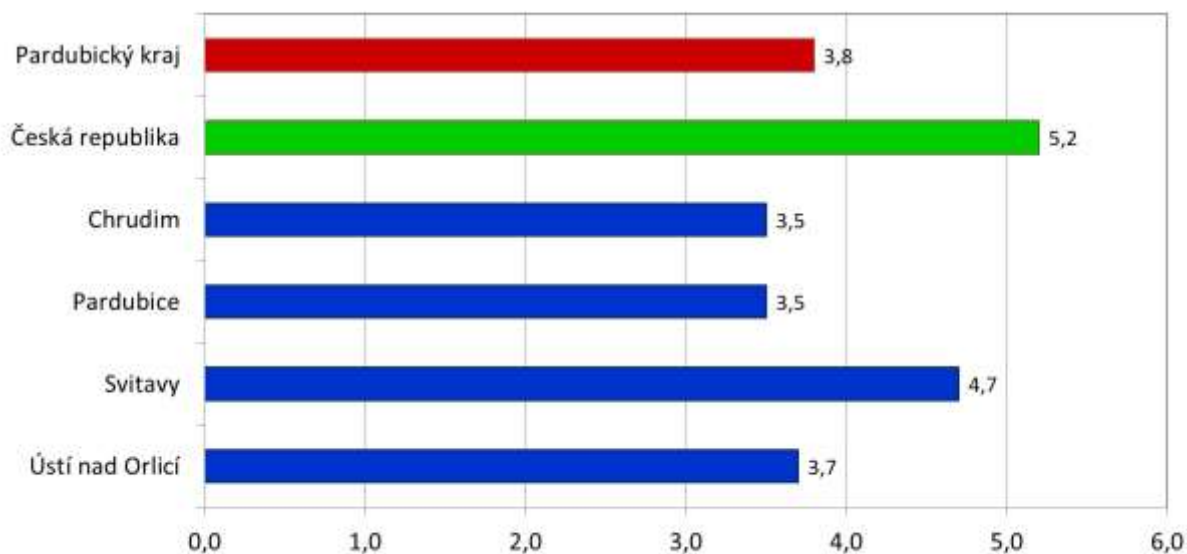
1) spolufinancováno převážně z Evropského sociálního fondu

3. MAPA Pardubického kraje

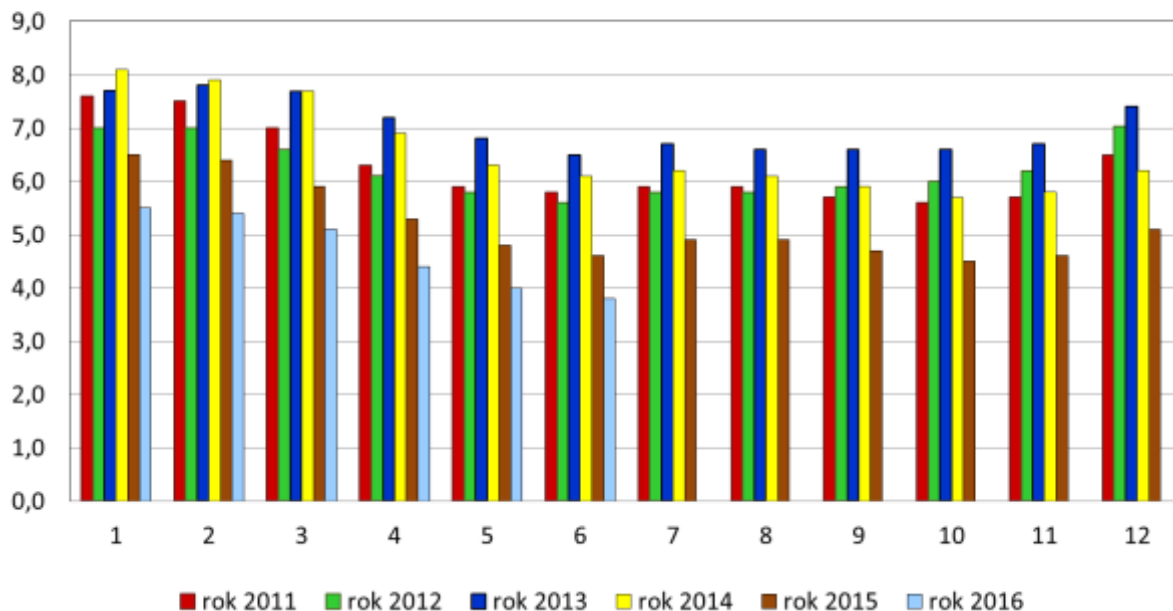


4. GRAFY

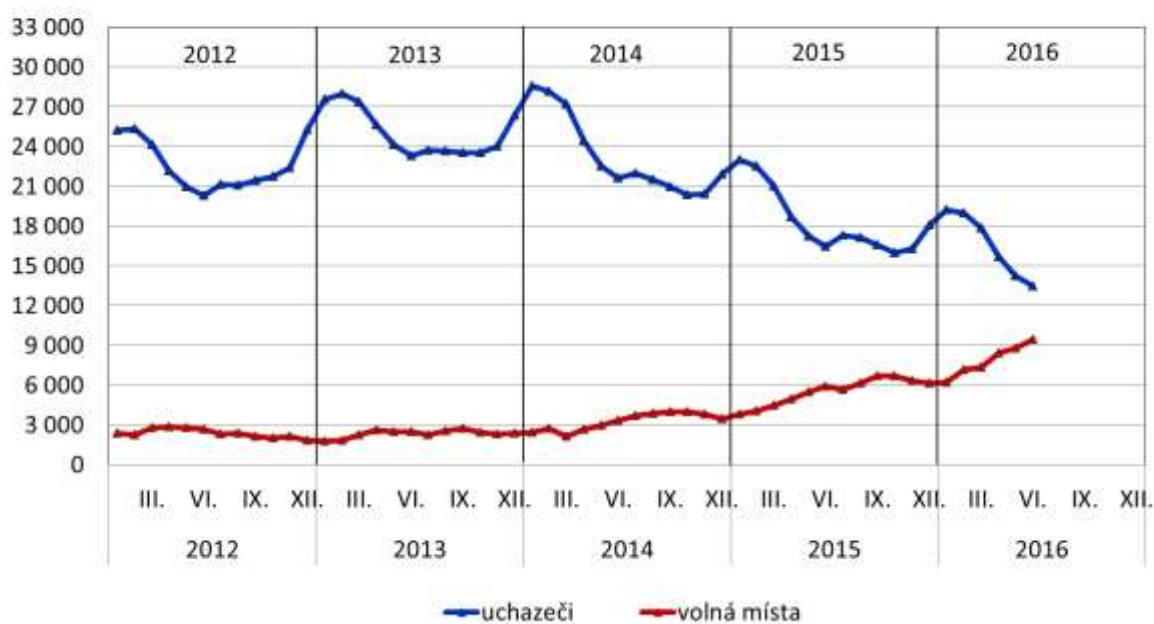
**Podíl nezaměstnaných osob v okresech
Pardubického kraje a v ČR k 30. 6. 2016 (%)**



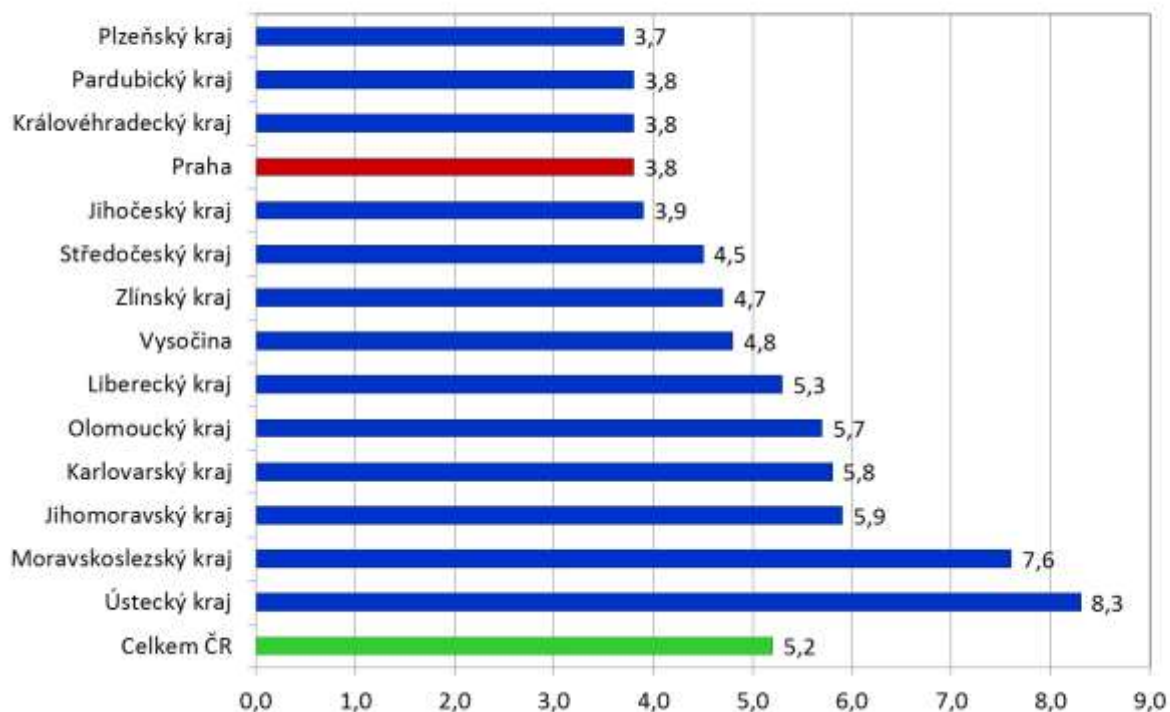
Vývoj podílu nezaměstnaných v Pardubickém kraji v letech 2011 - 2016 (%)



Vývoj počtu uchazečů a volných pracovních míst v Pardubickém kraji v letech 2012 - 2016



Podíl nezaměstnaných osob v jednotlivých krajích ČR k 30. 6. 2016 (%)



5. Setřídění okresů k 30. 6. 2016 (z celorepublikové statistiky)

	PNO v %		meziměs. přírůst / úbytek nezam. v %		počet uchazečů na 1 VPM	
1	Most	11,0	Praha-západ	0,7	Karviná	13,8
2	Karviná	10,6	Písek	0,4	Ústí nad Labem	11,7
3	Ústí nad Labem	9,7	Mladá Boleslav	-0,5	Chomutov	10,8
4	Ostrava-město	9,5	Karviná	-0,8	Sokolov	8,0
5	Chomutov	9,1	Ostrava-město	-0,8	Bruntál	7,6
6	Bruntál	8,8	Kutná Hora	-1,0	Jeseník	6,7
7	Děčín	7,9	Beroun	-1,1	Hodonín	6,5
8	Sokolov	7,8	Jablonec nad Nisou	-1,1	Most	6,4
9	Louny	7,4	Nymburk	-1,1	Znojmo	6,4
10	Hodonín	7,3	Rokycany	-1,2	Děčín	5,5
11	Brno-město	7,1	Prostějov	-1,2	Opava	5,1
12	Znojmo	7,1	Brno-město	-1,3	Ostrava-město	5,0
13	Teplice	6,9	Ptzeň-jih	-1,3	Kladno	4,8
14	Přerov	6,7	Ptzeň-sever	-1,4	Kroměříž	4,6
15	Jeseník	6,6	Kladno	-1,4	Teplice	4,6
16	Kladno	6,4	Teplice	-1,6	Litoměřice	4,6
17	Litoměřice	6,3	Rychnov nad Kněžnou	-1,6	Jablonec nad Nisou	4,6
18	Liberec	6,2	Chomutov	-1,6	Louny	4,2
19	Příbram	6,1	Náchod	-1,7	Brno-město	4,2
20	Třebíč	6,1	Tábor	-1,9	Frydek-Místek	4,0
21	Kolín	5,9	Ptzeň-město	-1,9	Třebíč	3,9
22	Šumperk	5,9	Žďár nad Sázavou	-2,0	Šumperk	3,9
23	Karlovy Vary	5,9	Olomouc	-2,0	Žďár nad Sázavou	3,8
24	Mělník	5,8	Blansko	-2,0	Blansko	3,8
25	Kroměříž	5,8	Praha	-2,2	Náchod	3,6
26	Nymburk	5,8	Mělník	-2,2	Karlovy Vary	3,6
27	Olomouc	5,7	Kroměříž	-2,3	Přerov	3,4
28	Český Krumlov	5,6	Frydek-Místek	-2,3	Strakonice	3,3
29	Vsetín	5,6	Louny	-2,3	Nymburk	3,2
30	Kutná Hora	5,5	Nový Jičín	-2,4	Vyškov	3,2
31	Opava	5,4	Havlíčkův Brod	-2,4	Havlíčkův Brod	3,1
32	Tábor	5,3	Ústí nad Labem	-2,5	Olomouc	3,1
33	Jablonec nad Nisou	5,2	Litoměřice	-2,5	Semily	3,0
34	Semily	5,1	Přerov	-2,5	Jihlava	2,9
35	Žďár nad Sázavou	5,1	Prachatice	-2,5	Mělník	2,9
36	Tachov	4,9	Jihlava	-2,5	Tábor	2,9
37	Rakovník	4,8	Vyškov	-2,6	Kolín	2,8
38	Blansko	4,7	Strakonice	-2,6	Brno-venkov	2,8
39	Frydek-Místek	4,7	Třebíč	-2,6	Kutná Hora	2,8
40	Břeclav	4,7	Tachov	-2,6	Břeclav	2,7
41	Svitavy	4,7	Most	-2,6	Liberec	2,7
42	Havlíčkův Brod	4,6	Hradec Králové	-2,7	Příbram	2,6
43	Hradec Králové	4,6	Liberec	-2,8	Prostějov	2,6
44	Strakonice	4,6	Bruntál	-2,8	Praha-západ	2,6
45	Brno-venkov	4,4	Šumperk	-2,9	Vsetín	2,5
46	Jihlava	4,3	Benešov	-2,9	Svitavy	2,4
47	Trutnov	4,3	Děčín	-2,9	Hradec Králové	2,4
48	Beroun	4,3	Sokolov	-3,0	Chrudim	2,4
49	Uherské Hradiště	4,2	Uherské Hradiště	-3,0	Trutnov	2,3
50	Česká Lípa	4,2	Hodonín	-3,0	Nový Jičín	2,3
51	Nový Jičín	4,1	Pardubice	-3,1	Česká Lípa	2,1
52	Domažlice	4,0	Jičín	-3,2	Rakovník	2,0
53	Náchod	4,0	Domažlice	-3,5	Jindřichův Hradec	2,0
54	Zlín	3,9	Rakovník	-3,6	Jičín	1,9
55	Prostějov	3,8	Karlovy Vary	-3,8	Uherské Hradiště	1,9
56	Praha	3,8	Brno-venkov	-3,8	Praha	1,9
57	Cheb	3,8	Pelhřimov	-3,8	Zlín	1,8
58	Ústí nad Orlicí	3,7	Klatovy	-3,9	Český Krumlov	1,8
59	Vyškov	3,7	Praha-východ	-4,0	Benešov	1,7
60	Ptzeň-město	3,6	Břeclav	-4,1	Ptzeň-sever	1,7
61	Chrudim	3,5	Opava	-4,2	Mladá Boleslav	1,6
62	Klatovy	3,5	Kolín	-4,3	České Budějovice	1,6
63	Pardubice	3,5	České Budějovice	-4,3	Ústí nad Orlicí	1,5
64	Ptzeň-sever	3,5	Vsetín	-4,5	Písek	1,5
65	Praha-západ	3,4	Zlín	-4,5	Ptzeň-jih	1,5
66	České Budějovice	3,4	Semily	-4,6	Beroun	1,5
67	Ptzeň-jih	3,3	Příbram	-4,8	Pelhřimov	1,5
68	Písek	3,3	Trutnov	-5,0	Klatovy	1,4
69	Rokycany	3,2	Jeseník	-5,3	Ptzeň-město	1,3
70	Prachatice	3,2	Ústí nad Orlicí	-5,6	Cheb	1,3
71	Pelhřimov	3,0	Znojmo	-6,0	Tachov	1,3
72	Mladá Boleslav	2,9	Česká Lípa	-6,5	Prachatice	1,1
73	Jičín	2,8	Svitavy	-6,6	Praha-východ	1,1
74	Benešov	2,7	Chrudim	-6,7	Domažlice	1,0
75	Jindřichův Hradec	2,6	Cheb	-7,4	Pardubice	0,9
76	Praha-východ	2,0	Český Krumlov	-7,6	Rokycany	0,9
77	Rychnov nad Kněžnou	1,9	Jindřichův Hradec	-9,1	Rychnov nad Kněžnou	0,8
	Celkem ČR	5,2	Celkem ČR	-2,6	Celkem ČR	2,9

6. Struktura a vývoj nezaměstnanosti v jednotlivých okresech Pardubického kraje k 30. 6. 2016

Tabulka č. 4 – Uchazeči o zaměstnání a volná místa – základní statistika

Ukazatel	Uchazeči celkem				
	Chrudim	Pardubice	Svitavy	Ústí nad Orlicí	Pardubický kraj
Uchazeči o zaměstnání					
1a. Uchazeči na konci předchozího měsíce - vykázáno	2 904	4 225	3 479	3 637	14 245
1b. Uchazeči na konci předchozího měsíce - skutečnost	2 813	4 146	3 360	3 509	13 828
2. Nově hlášení uchazeči	378	581	350	432	1 741
2.1 z řádku 2. - přistěhovaní uchazeči	17	19	10	7	53
3. Uchazeči na konci předchozího měsíce - dodatečně přijatí	16	108	27	37	188
4. Uchazeči s ukončenou evidencí a uchazeči vyřazení z evidence	572	710	579	635	2 496
5. Uchazeči na konci předchozího měsíce - dodatečně vyřazení	107	187	146	165	605
6. Uchazeči na konci sledovaného měsíce	2 710	4 096	3 250	3 434	13 490
6a. z řádku 6. - dosažitelní*	2 432	3 875	3 219	3 344	12 870
6b. z řádku 6. - částečně nezaměstnaní	325	527	445	490	1 787
6c. Podíl nezaměstnaných obyvatel v %	3,5	3,5	4,7	3,7	3,8
7. z řádku 6. - absolventi a mladiství	133	205	137	141	616
7a. z řádku 7. - dosažitelní*	129	202	137	139	607
7.1 z řádku 7. - absolventi	99	152	106	103	460
7.1a z řádku 7.1 - dosažitelní*	95	150	106	102	453
7.2 z řádku 7. - mladiství (mladší 18 let)	34	53	31	38	156
7.2a z řádku 7.2 - dosažitelní*	34	52	31	37	154
8. z řádku 6 - osoby se ZP	602	600	734	674	2 610
8a. z řádku 8 - dosažitelní*	499	531	723	643	2 396
Z řádku 4.					
9. - umístění ÚP	69	81	77	145	372
10a. - z toho na APZ	42	30	48	37	157
10b. - z toho umístěn ÚP do zaměstnání	10	8	17	10	45
10c. - z toho umístěn ÚP jinak	17	43	12	98	170
11. - umístění jinak	285	340	303	233	1 161
12. - vyřazení podle § 30, odst. 2	86	118	75	62	341
12.1 - z toho IAP	2	4	3	1	10
13. - ostatní	132	171	124	195	622
13.1 z řádku 13. - odstěhovaní uchazeči	15	25	8	18	66
Volná pracovní místa hlášená zaměstnavateli					
21a. Volná místa na konci předchozího měsíce - vykázáno	1 147	3 921	1 499	2 199	8 766
21b. Volná místa na konci předchozího měsíce - skutečnost	1 148	3 802	1 498	2 198	8 646
22. Nově hlášená volná místa	366	1 393	258	468	2 485
22a. - z toho přes portál	19	503	27	60	609
23. Nově obsazená místa	51	0	0	3	54
24. Nově zrušená místa	326	615	415	396	1 752
24a. - z toho přes portál	9	52	15	103	179
25. Nově uvolněná místa datem platnosti obsazení	1	1	0	0	2
26. Volná místa na konci sledovaného měsíce	1 137	4 700	1 342	2 268	9 447
26.1 z řádku 26. spojená s - povolením k zaměstnání cizince (§ 89)	21	285	0	0	306
26.2 z řádku 26. udržovaná přes portál	180	1 342	162	703	2 387
26.3 z řádku 26. s požadavkem na zelenou kartu	38	0	0	1	39
26.4 z řádku 26.3 nabízených pro zelenou kartu	32	0	0	1	33
26.5 z řádku 26.4 podaných žádostí	0	0	0	0	0
26.6 z řádku 26. s požadavkem na modrou kartu	9	0	0	1	10
26.7 z řádku 26.6 nabízených pro modrou kartu	0	0	0	1	1
26.8 z řádku 26.7 podaných žádostí	0	0	0	0	0
26.9 z řádku 26. s požadavkem na zaměstnaneckou kartu	237	1 958	326	368	2 889
26.10 z řádku 26.9 nabízených pro zaměstnaneckou kartu	196	1 437	311	340	2 284
26.11 z řádku 26.10 podaných žádostí	40	231	86	60	417
27. z řádku 26. pro - absolventy a mladistvé	509	1 078	469	731	2 787
27.1 z řádku 27. pro - absolventy	489	1 074	469	730	2 762
27.2 z řádku 27. pro - mladistvé	38	45	21	86	190
28. z řádku 26. pro - osoby se ZP	122	258	148	134	662
29. z řádku 6. - nedosažitelní* (podle přerušovacích lhůt a věku)	278	222	31	91	622
30. z řádku 29. - rekvizice	2	1	3	4	10
31. z řádku 29. - krátkodobé zaměstnání	0	0	0	0	0
32. z řádku 29. - vazba do 6 měsíců	0	0	0	1	1
33. z řádku 29. - PN a ošetřování člena rodiny	270	206	19	81	576
34. z řádku 29. - mateřská dovolená	1	0	1	0	2
35. z řádku 29. - starobní důchod	0	0	0	0	0
36. z řádku 29. - pobyt v cizině delší než 30 dnů	0	0	0	0	0
37. z řádku 29. - zákl. voj. služba, civilní a náhradní	0	0	0	0	0
38. z řádku 29. - odešel do ciziny	0	2	0	0	2
39. z řádku 29. - nejsou ve věku 15-64	5	13	8	5	31
Nekolidující zaměstnání v průběhu měsíce					0
40. nekol. zaměstnání § 25, odst. 3	441	656	574	616	2 287
41. nekol. zaměstnání § 25, odst. 5	0	0	0	0	0

Tabulka č. 5 – Uchazeči o zaměstnání - struktura

Ukazatel	Chrudim	Pardubice	Svitavy	Ústí nad Orlicí	Pardubický kraj
A. Uchazeči celkem	2 710	4 096	3 250	3 434	13 490
1. z toho: osoby se zdravotním postižením	602	600	734	674	2 610
1a. z řádku 1. - plně invalidní	0	0	0	0	0
1b. z řádku 1. - částečně invalidní	1	1	0	0	2
1c. z řádku 1. - osoby zdravotně znevýhodněné	57	102	44	88	291
1d. z řádku 1. - osoba invalidní - I. stupeň invalidity (§ 39/2a)	324	330	441	401	1 496
1e. z řádku 1. - osoba invalidní - II. stupeň invalidity (§ 39/2b)	218	162	243	180	803
1f. z řádku 1. - osoba invalidní - III. stupeň invalidity (§ 39/2c)	0	0	6	3	9
1g. z řádku 1. - osoba invalidní - III. stupeň invalidity (§ 39/2c, §39/2d)	2	5	0	2	9
2. uchazeči s evidencí delší než 5 měsíců	1 551	2 226	2 103	1 974	7 854
3. ženy - těhotné, kojící, matky 9m	52	60	41	37	190
4. osoby pečující o dítě do 15 let	508	607	561	708	2 384
4a. návrat z MD/RD	107	89	218	142	556
5. osoby potřebující zvláštní pomoc	39	25	31	4	99
B. Věková struktura					
6. do 19 let	76	136	75	118	405
6a. z toho mladiství	34	53	31	38	156
7. 20 - 24 let	273	440	313	402	1 428
8. 25 - 29 let	319	431	316	344	1 410
9. 30 - 34 let	262	429	287	287	1 265
10. 35 - 39 let	290	500	320	360	1 470
11. 40 - 44 let	291	507	374	378	1 550
12. 45 - 49 let	265	369	319	333	1 286
13. 50 - 54 let	299	417	394	406	1 516
14. 55 - 59 let	433	551	563	558	2 105
15a. 60 - 64 let	197	303	281	243	1 024
15b. 65 a více let	5	13	8	5	31
16. průměrný věk	42	41,2	43,2	42	42,0
C. Vzdělanostní struktura					
17. (A) bez vzdělání	72	4	0	1	77
18. (B) neúplné základní vzdělání	47	22	10	17	96
19. (C) základní vzdělání + praktická škola	575	1 175	886	1 076	3 712
20. (D) nižší střední vzdělání	5	1	1	3	10
21. (E) nižší střední odborné vzdělání	107	77	90	140	414
22. (H) střední odborné vzdělání (vyučen)	1 031	1 308	1 303	1 155	4 797
23. (J) střední nebo střední odborné vzdělání bez maturity a bez vyuče	14	30	18	23	85
24. (K) ÚSV vzdělání	68	126	93	92	379
25. (L) ÚSO vzdělání (vyučení s maturitou)	132	189	118	153	592
26. (M) ÚSO vzdělání s maturitou (bez vyučení)	477	745	498	547	2 267
27. (N) vyšší odborné vzdělání	28	30	37	34	129
28. (P) vyšší odborné vzdělání v konzervatoři	0	0	0	0	0
29. (R) bakalářské vzdělání	51	104	64	61	280
30. (T) vysokoškolské vzdělání	101	269	127	130	627
31. (V) doktorské vzdělání (vědecká výchova)	2	16	5	2	25
D. Podle hlavní třídy CZ-ISCO					
32. tř. 1 zákonodárci a řídící pracovníci	25	72	17	24	138
33. tř. 2 specialisté	118	278	150	165	711
34. tř. 3 techničtí a odborní pracovníci	217	355	167	216	955
35. tř. 4 úředníci	334	626	361	385	1 706
36. tř. 5 pracovníci ve službách a prodeji	541	800	606	610	2 557
37. tř. 6 kvalifikovaní pracovníci v zem., les. a ryb.	27	32	35	36	130
38. tř. 7 řemeslníci a opraváři	331	395	371	413	1 510
39. tř. 8 obsluha strojů a zařízení, montéři	207	480	360	344	1 391
40. tř. 9 pomocní a nekvalifikovaní pracovníci	883	992	1 147	1 120	4 142
41. tř. 0 zaměstnanci v ozbrojených službách	4	5	1	2	12
42. neuvedeno	23	61	35	119	238
E. Doba evidence uchazečů v evidenci celkem					
43. do 3 měsíců	829	1 304	809	1 013	3 955
44. 3 - 6 měsíců	504	841	543	664	2 552
45. 6 - 9 měsíců	293	469	310	323	1 395
46. 9 - 12 měsíců	169	351	191	213	924
47. 12 - 24 měsíců	312	419	348	349	1 428
48. více než 24 měsíce	603	712	1 049	872	3 236
G. Uchazeči v evidenci					
55. celková délka evidence ve dnech (v tis.)	1 544	1 850	2 840	2 358	8 592
56. průměrná délka evidence ve dnech	570	452	874	687	637
H. Uchazeči s ukončenou evidencí a vyřazení					
57. Uchazeči s ukončenou evidencí a vyřazení v měsíci celkem	557	685	571	617	2 430
58. Celková délka evidence ve dnech (v tis.)	178	161	238	197	774
59. Průměrná délka evidence ve dnech	320	235	417	318	319

Tabulka č. 6 – Volná místa – struktura

Ukazatel	Chrudim	Pardubice	Svitavy	Ústí nad Orlicí	Pardubický kraj
Volná pracovní místa u zaměstnavatelů	1 137	4 700	1 342	2 268	9 447
I. Požadavek na vzdělání					
70. (A) bez vzdělání	1	14	5	10	30
71. (B) neúplné základní vzdělání	0	0	38	12	50
73. (C) základní vzdělání + praktická škola	456	2 920	543	777	4 696
74. (D) nižší střední vzdělání	12	137	11	20	180
75. (E) nižší střední odborné vzdělání	57	127	92	158	434
76. (H) střední odborné vzdělání (vyučení)	466	1 036	459	937	2 898
77. (J) střední nebo střední odborné vzdělání bez maturity a bez vyučovacího	1	33	13	3	50
78. (K) ÚSV vzdělání	21	55	26	33	135
79. (L) ÚSO vzdělání (vyučení s maturitou)	24	91	48	135	298
80. (M) ÚSO vzdělání s maturitou (bez vyučovacího)	63	152	58	119	392
81. (N) vyšší odborné vzdělání	12	44	10	7	73
82. (P) vyšší odborné vzdělání v konzervatoři	0	0	0	0	0
83. (R) bakalářské vzdělání	3	21	3	8	35
84. (T) vysokoškolské vzdělání	21	70	36	49	176
85. (V) doktorské vzdělání (vědecká výchova)	0	0	0	0	0
86. vzdělání nezadáno	0	0	0	0	0
J. Podle hlavní třídy CZ-ISCO					
87. tř. 1 zákonodárci a řídicí pracovníci	15	8	25	17	65
88. tř. 2 specialisté	68	275	60	109	512
89. tř. 3 techničtí a odborní pracovníci	65	165	100	179	509
90. tř. 4 úředníci	36	174	23	51	284
91. tř. 5 pracovníci ve službách a prodeji	243	378	174	299	1 094
92. tř. 6 kvalifikovaní pracovníci v zem., les. a ryb.	3	9	12	10	34
93. tř. 7 řemeslníci a opraváři	374	644	419	512	1 949
94. tř. 8 obsluha strojů a zařízení, montéři	143	1 803	201	802	2 949
95. tř. 9 pomocní a nekvalifikovaní pracovníci	190	1 244	328	289	2 051
96. tř. 0 zaměstnanci v ozbrojených službách	0	0	0	0	0
K. Rozdělení podle CZ-NACE					
97. A Zemědělství, lesnictví, rybářství	26	148	41	38	253
98. B těžba, dobývání	2	0	0	1	3
99. C zpracovatelský průmysl	458	1 455	414	1 097	3 424
100. D výroba elektřiny, plynu, tepla, klim. vzduchu	13	0	0	2	15
101. E zásobování vodou, odpadní vody, odpady	4	74	4	18	100
102. F stavebnictví	96	492	281	114	983
103. G obchod, opravy spotřebičů, mot. vozidel	103	471	252	271	1 097
104. H doprava a skladování	34	270	29	128	461
105. I ubytování, stravování a pohostinství	74	111	32	132	349
106. J informace a komunikace	27	10	2	15	54
107. K peněžnictví a pojišťovnictví	13	36	7	8	64
108. L nemovitosti	40	53	28	65	186
109. M věda, výzkum, technika	21	655	29	99	804
110. N administrativa	98	539	47	113	797
111. O veřejná správa, obrana, sociální zabezpečení	23	148	81	24	276
112. P vzdělávání	28	75	24	45	172
113. Q zdravotní a sociální péče	49	65	33	55	202
114. R kultura, zábava, rekreace	15	18	6	2	41
115. S ostatní činnosti	13	74	13	41	141
116. T domácnosti zaměstnávající personál	0	0	0	0	0
117. U exteritoriální organizace a instituce	0	0	0	0	0

7. Cizinci na trhu práce k 30. 6. 2016

Tabulka č. 7 – Přehled počtu platných povolení a informačních karet

okres	povolení (třetí země)	zaměst. karty + zelené karty (třetí země)	informace EU/EHP Švýcarsko	informace (nepotřebují povolení)	celkem
Pardubice	524	284	5 785	1 291	7 884
Chrudim	93	13	1 389	605	2 100
Svitavy	37	59	888	266	1 250
Ústí nad Orlicí	3	29	2 354	615	3 001
Celkem za kraj	657	385	10 416	2 777	14 235

8. Nejčtenější profese v Pardubickém kraji k 30. 6. 2016

Tabulka č. 8 – Volná místa dle CZ-ISCO

Název profese	Počet VM
821 Montážní dělníci výrobků a zařízení	1541
833 Řidiči nákladních automobilů, autobusů a tramvají	479
722 Kováři, nástrojaři a příbuzní pracovníci	436
721 Slévači, svářeči a příbuzní pracovníci	370
711 Řemeslníci a kvalifikovaní pracovníci hlavní stavební výroby	297
834 Obsluha pojízdných zařízení	241
522 Provozovatelé maloobchodních a velkoobchodních prodejen, prodavači	239
541 Pracovníci v oblasti ochrany a ostrahy	225
814 Obsluha strojů na výrobu a zpracování výrobků z pryže, plastu a papíru	225
311 Technici ve fyzikálních a průmyslových oborech	186
512 Kuchaři (kromě šéfkuchařů), pomocní kuchaři	174
513 Čišníci, servírky a barmani	165
815 Obsluha strojů na výrobu a úpravu textilních, kožených a kožešinových výrobků	153
723 Mechanici a opraváři strojů a zařízení (kromě elektrických)	148
712 Řemeslníci a kvalifikovaní pracovníci při dokončování staveb	148
251 Analytici a vývojáři softwaru a počítačových aplikací	142
422 Pracovníci informačních služeb	123
741 Montéři, mechanici a opraváři elektrických zařízení	117
754 Ostatní řemeslní pracovníci a pracovníci v dalších oborech	112
742 Mechanici a opraváři elektronických přístrojů a komunikačních technologií	109
812 Obsluha zařízení na zpracování a povrchovou úpravu kovů a jiných materiálů	93
332 Odborní pracovníci v oblasti pojišťovnictví, obchodní zástupci, nákupčí	77
432 Úředníci v logistice	77
532 Pracovníci osobní péče ve zdravotní a sociální oblasti	72
523 Pokladníci a prodavači vstupenek a jízdenek	70
Pomocní a nekvalifikovaní pracovníci celkem	2 068
911 Uklízeči a pomocníci v domácnostech, hotelích, administrativních, průmyslových objektech	454
921 Pomocní pracovníci v zemědělství, lesnictví a rybářství	37
931 Pomocní pracovníci v oblasti těžby a stavebnictví	407
932 Pomocní pracovníci ve výrobě	633
933 Pomocní pracovníci v dopravě a skladování	76
941 Pomocní pracovníci při přípravě jídla	46
961 Pracovníci s odpady	45
962 Ostatní pomocní pracovníci	202

Tabulka č. 9 – Uchazeči o zaměstnání dle CZ-ISCO

CZ-ISCO - název profese	Počet uchazečů
411 Všeobecní administrativní pracovníci	1036
522 Provozovatelé maloobchodních a velkoobchodních prodejen, prodavači	956
541 Pracovníci v oblasti ochrany a ostrahy	458
711 Řemeslníci a kvalifikovaní pracovníci hlavní stavební výroby	381
821 Montážní dělníci výrobků a zařízení	336
832 Řidiči motocyklů a automobilů (kromě nákladních)	311
722 Kováři, nástrojaři a příbuzní pracovníci	270
512 Kuchaři (kromě šéfkuchařů), pomocní kuchaři	261
513 Čišníci, servírky a barmani	257
311 Technici ve fyzikálních a průmyslových oborech	184
332 Odborní pracovníci v oblasti pojišťovnictví, obchodní zástupci, nákupčí	184
834 Obsluha pojízdných zařízení	182
532 Pracovníci osobní péče ve zdravotní a sociální oblasti	172
833 Řidiči nákladních automobilů, autobusů a tramvají	150
514 Kadeřníci, kosmetici a pracovníci v příbuzných oborech	137
723 Mechanici a opraváři strojů a zařízení (kromě elektrických)	128
422 Pracovníci informačních služeb	122
753 Výrobci oděvů, výrobků z kůží a kožešin a pracovníci v příbuzných oborech	102
334 Odborní administrativní pracovníci a asistenti	102
721 Slévači, svářeči a příbuzní pracovníci	99
235 Ostatní specialisté v oblasti výchovy a vzdělávání	99
431 Úředníci pro zpracování číselných údajů	99
712 Řemeslníci a kvalifikovaní pracovníci při dokončování staveb	98
752 Zpracovatelé dřeva, truhláři (kromě stavebních) a příbuzní pracovníci	98
751 Výrobci a zpracovatelé potravin a příbuzní pracovníci	94
432 Úředníci v logistice	88
741 Montéři, mechanici a opraváři elektrických zařízení	83
531 Pracovníci péče o děti, asistenti pedagogů	68
611 Zahradníci a pěstitelé	64
343 Odborní pracovníci v oblasti umění a kultury, šéfkuchaři	64
216 Architekti, specialisté v oblasti územního plánování, návrháři a příbuzní pracovníci	64
713 Malíři a příbuzní pracovníci, pracovníci povrchového čištění budov	59
234 Učitelé na 1. stupni základních škol a učitelé v oblasti předškolní výchovy	53
9 Pomocní a nekvalifikovaní pracovníci celkem	4 482
911 Uklízeči a pomocníci v domácnostech, hotelích, administrativních, průmyslových objektech	578
921 Pomocní pracovníci v zemědělství, lesnictví a rybářství	40
931 Pomocní pracovníci v oblasti těžby a stavebnictví	176
932 Pomocní pracovníci ve výrobě	1 104
933 Pomocní pracovníci v dopravě a skladování	184
941 Pomocní pracovníci při přípravě jídla	65
961 Pracovníci s odpady	120
962 Ostatní pomocní pracovníci	121