



Úřad práce České republiky krajská pobočka v Pardubicích

Měsíční statistická zpráva *březen 2014*

Obsah:	Strana č.
Informace o nezaměstnanosti v Pardubickém kraji	2
1. Základní charakteristika vývoje nezaměstnanosti a VPM	4
2. Aktivní politika zaměstnanosti	5
3. Mapa Pardubického kraje	5
4. Grafy	6
5. Setřídění okresů	8
6. Mapování predikce trendů zaměstnanosti a potřeb zaměstnavatelů v kraji	9
7. Cizinci na trhu práce	10
8. Oznámení o hromadném propouštění	10
9. Nejčtenější profese	10

Zpracoval: *Bc. Zdenka Šimková*

https://portal.mpsv.cz/upcr/kp/pak/nezamestnanost_v_cislech/statistiky/rok_2014/pardubicky_kraj/brezen_2014

Informace o nezaměstnanosti v Pardubickém kraji

k 31. 3. 2014

V tomto měsíci celkový počet uchazečů o zaměstnání oproti minulému měsíci poklesl o 3,3 % na 27 206, počet hlášených volných pracovních míst poklesl o 23 % na 2 102 a podíl nezaměstnaných osob poklesl na 7,7 %.

K 31. 3. 2014 evidoval Úřad práce ČR (ÚP ČR), Krajská pobočka v Pardubicích celkem 27 206 uchazečů o zaměstnání. Jejich počet byl o 923 nižší než na konci předchozího měsíce, ve srovnání se stejným obdobím minulého roku je nižší o 173 osob. Z tohoto počtu bylo 26 596 dosažitelných uchazečů o zaměstnání ve věku 15 – 64 let. Bylo to o 1 034 méně než na konci předchozího měsíce. Ve srovnání se stejným obdobím minulého roku byl jejich počet nižší o 310 osob.

V průběhu měsíce bylo nově zaevidováno 2 496 osob. Ve srovnání s minulým měsícem to bylo více o 447 osob a v porovnání se stejným obdobím předchozího roku více o 431 osob.

Z evidence během měsíce odešlo celkem 3 419 uchazečů (ukončená evidence, vyřazení uchazeči). Bylo to o 894 osob více než v předchozím měsíci a o 755 osob více než ve stejném měsíci minulého roku.

Meziměsíční nárůst nebyl zaznamenán v žádných okresech. Meziměsíční pokles nezaměstnaných byl zaznamenán ve všech 4 okresech, největší v okrese Chrudim (6,7 %), nejmenší v okrese Pardubice (0,9 %).

Ke konci měsíce bylo evidováno na ÚP ČR, Krajské pobočce v Pardubicích 12 683 žen. Jejich podíl na celkovém počtu uchazečů činil 46,6 %. V evidenci bylo 3 506 osob se zdravotním postižením, což představovalo 12,9 % z celkového počtu nezaměstnaných.

Ke konci tohoto měsíce bylo evidováno 1 699 absolventů škol všech stupňů vzdělání a mladistvých, jejich počet poklesl ve srovnání s předchozím měsícem o 475 osob a ve srovnání se stejným měsícem minulého roku byl nižší o 352 osob. Na celkové nezaměstnanosti se podíleli 6,2 %.

Podporu v nezaměstnanosti pobíralo 7 661 uchazečů o zaměstnání, tj. 28,2 % všech uchazečů vedených v evidenci.

Podíl nezaměstnaných osob, tj. počet dosažitelných uchazečů o zaměstnání ve věku 15 - 64 let k obyvatelstvu stejného věku, klesl k 31.3.2014 na 7,7 %.

Podíl nezaměstnaných stejný nebo vyšší než krajský průměr vykázaly 2 okresy, nejvyšší byl v okresech Svitavy (9,6 %) a Chrudim (8,2 %). Nejnižší podíl nezaměstnaných byl zaznamenán v okresech Pardubice (6,5 %) a Ústí nad Orlicí (7,2 %).

Podíl nezaměstnaných žen klesl na 7,2 %, podíl nezaměstnaných mužů klesl na 8,1 %.

Kraj evidoval k 31.3.2014 celkem 2 102 volných pracovních míst. Jejich počet byl o 627 nižší, než v předchozím měsíci a o 173 nižší než ve stejném měsíci minulého roku. Na jedno volné pracovní místo připadalo v průměru 12,9 uchazeče, z toho nejvíce v okresech Svitavy (19,7) a Pardubice (12,3). Z celkového počtu nahlášených volných míst bylo 295 vhodných pro osoby se zdravotním postižením (OZP), na jedno volné pracovní místo připadalo 11,9 OZP. Volných pracovních míst pro absolventy a mladistvé bylo registrováno 627.

V rámci aktivní politiky zaměstnanosti (APZ) bylo od počátku roku 2014 prostřednictvím příspěvků APZ podpořeno 406 uchazečů, do rekvalifikačních kurzů bylo zařazeno 434 uchazečů.

Informace o vývoji nezaměstnanosti v ČR v elektronické formě jsou zveřejněny na internetové adrese <http://portal.mpsv.cz/sz/stat>.

1. Základní charakteristika vývoje nezaměstnanosti a volných pracovních míst v Pardubickém kraji

Tabulka č. 1 - Vývoj nezaměstnanosti

ukazatel (celkový počet)		stav k		
		31.3.2013	28.2.2014	31.3.2014
evidovaní uchazeči o zaměstnání		27 379	28 129	27 206
- z toho	ženy	12 387	12 945	12 683
	absolventi a mladiství	2 051	2 174	1 699
	uchazeči se zdravotním postižením	3 429	3 511	3 506
uchazeči s nárokem na Pvn		7 423	8 488	7 661
podíl nezaměstnaných osob v % ¹⁾		7,7	7,9	7,7
volná pracovní místa		2 275	2 729	2 102
počet uchazečů na 1 volné pracovní místo		12,0	10,3	12,9

1) od ledna 2013 nový ukazatel registrované nezaměstnanosti (zpětně dopočítán až do ledna 2005, zveřejňován již ve IV. čtvrtletí 2012)

Tabulka č. 2 - Tok nezaměstnanosti

ukazatel (celkový počet)	stav k		
	31.3.2013	28.2.2014	31.3.2014
nově evidovaní uchazeči o zaměstnání - ve sled. měsíci	2 065	2 049	2 496
uchazeči s ukonč. evidencí a vyřazení - ve sled. měsíci	2 664	2 525	3 419
- z toho umístění celkem	1 536	1 642	2 616

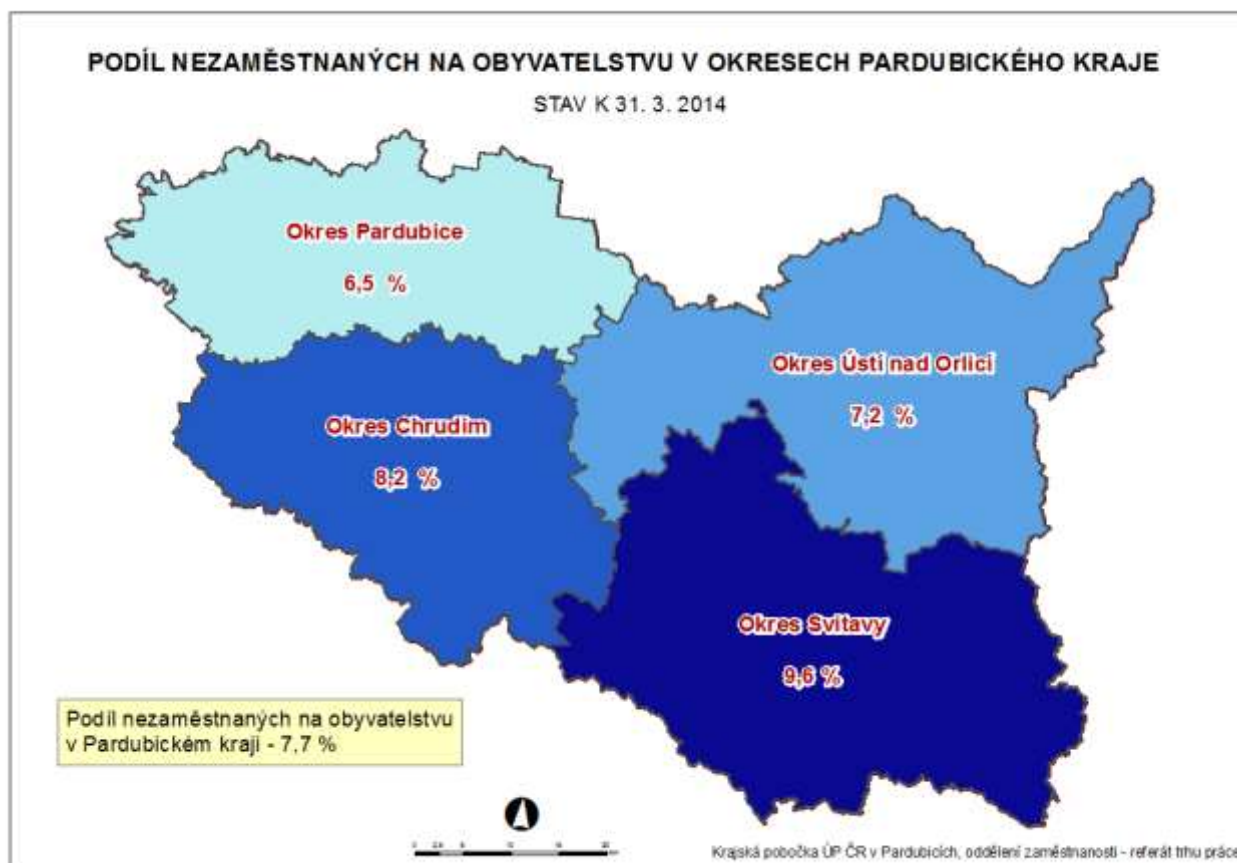
2. Aktivní politika zaměstnanosti v Pardubickém kraji

Tabulka č. 3 – Uchazeči o zaměstnání podpoření v rámci vybraných nástrojů APZ a rekvalifikace uchazečů a zájemců o zaměstnání

ukazatel (celkový počet)	stav k		stav od počátku roku k	
	31.3.2013	31.3.2014	31.3.2013	31.3.2014
uchazeči podpoření v rámci APZ				
veřejně prospěšné práce (VPP)	204	261	24	24
ESF - VPP ¹⁾	114	199	42	78
společensky účelná pracovní místa (SÚPM)	10	40	5	30
ESF - SÚPM ¹⁾	153	382	74	96
SÚPM - samostatně výdělečná činnost (SVČ)	194	121	15	14
chráněná pracovní místa - SVČ osob se ZP	4	2	0	0
projekty ESF OP LZZ – cílené programy	47	72	45	19
rekvalifikace uchazečů a zájemců o zaměstnání				
uchazeči a zájemci zařazení do rekvalifikací včetně ESF	141	215	333	331
uchazeči a zájemci, kteří zahájili zvolenou rekvalifikaci včetně ESF	34	52	55	103

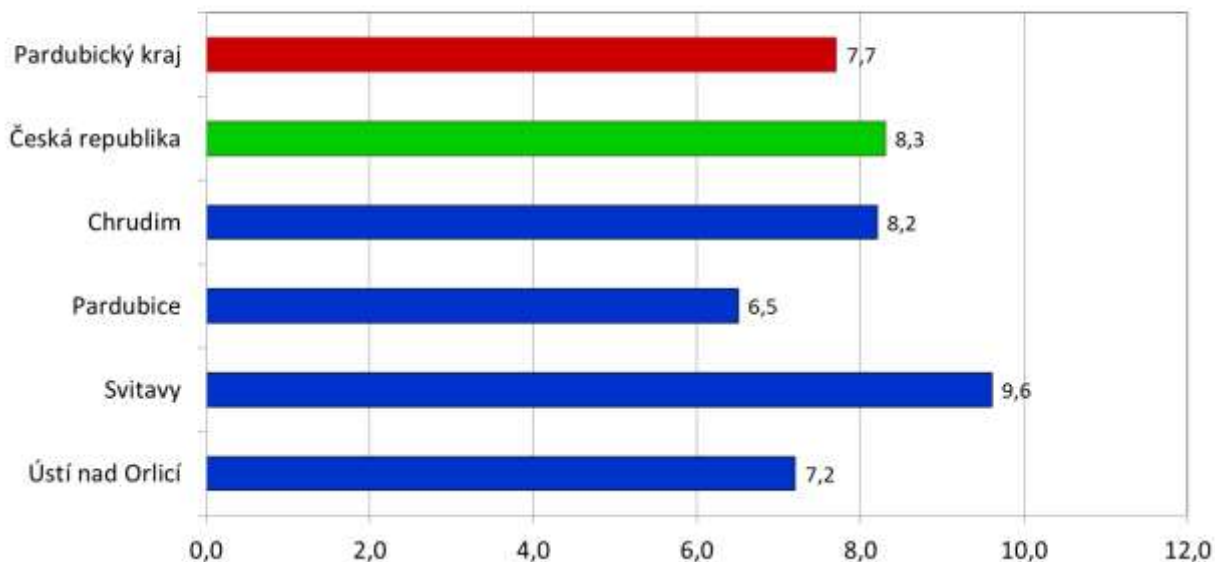
1) spolufinancováno převážně z Evropského sociálního fondu

3. MAPA Pardubického kraje

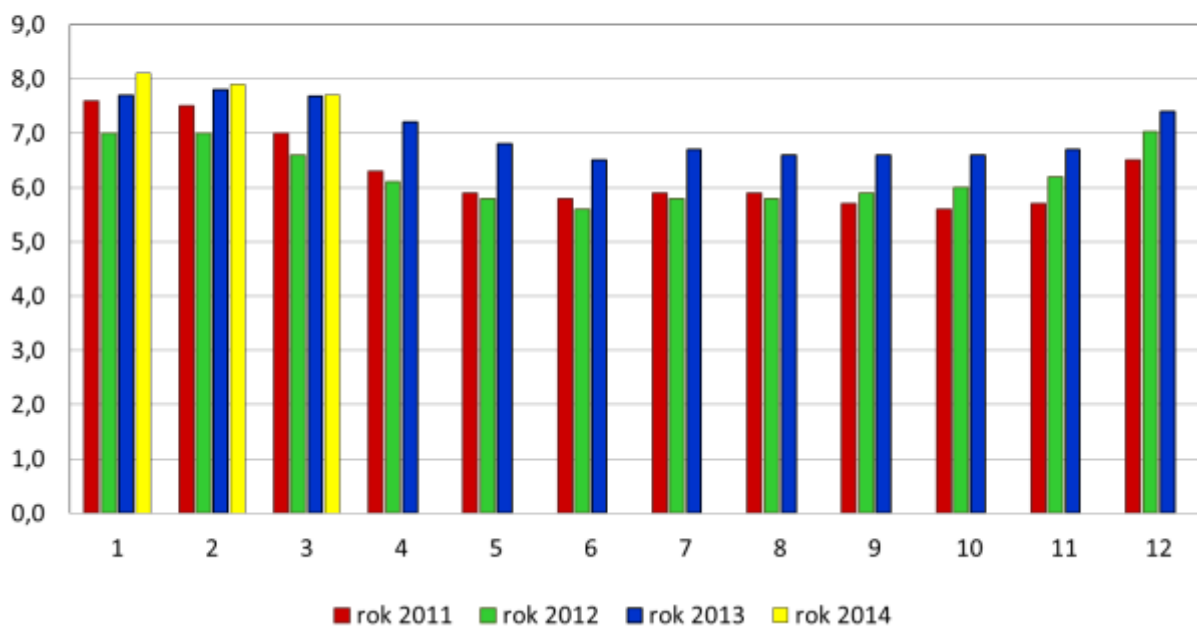


4. GRAFY

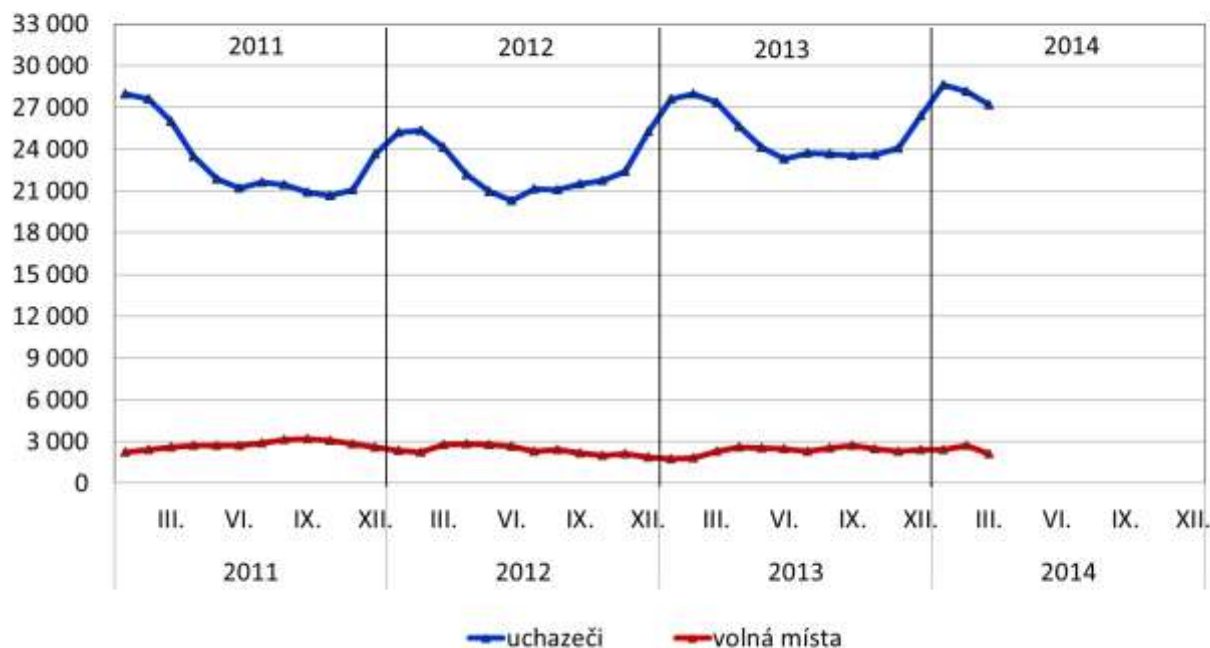
**Podíl nezaměstnaných osob v okresech
Pardubického kraje a v ČR k 31. 3. 2014 (%)**



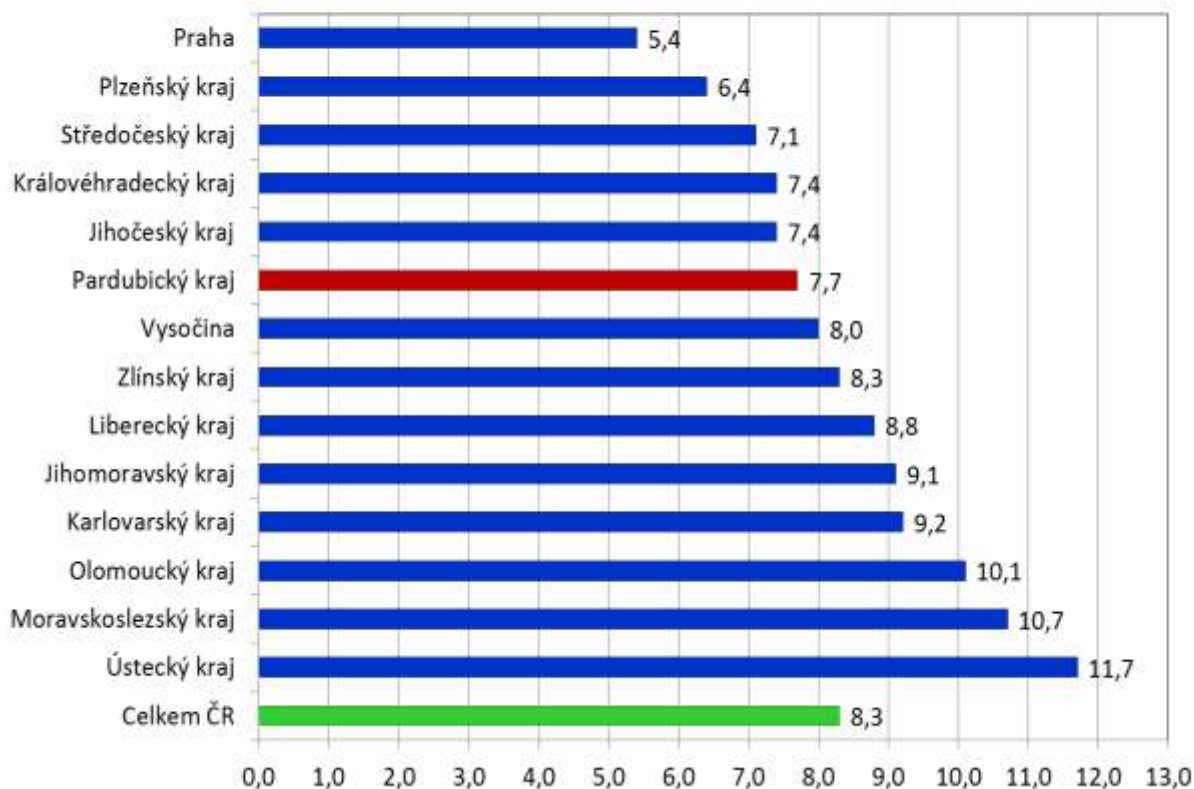
**Vývoj podílu nezaměstnaných v Pardubickém kraji
v letech 2011 - 2014 (%)**



Vývoj počtu uchazečů a volných pracovních míst v Pardubickém kraji v letech 2011 - 2014



Podíl nezaměstnaných osob v jednotlivých krajích ČR k 31. 3. 2014 (%)



5. Setřídění okresů k 31. 3. 2014 (z celorepublikové statistiky)

	podíl nezam. v %		meziměs. přírůst./ úbytek nezam. v %		počet uchazečů na 1 VPM
1 Bruntál	14,5	Brno-město	0,6	Bruntál	62,1
2 Most	13,7	Praha-západ	0,5	Karviná	50,2
3 Jeseník	13,6	Louny	-0,1	Ústí nad Labem	46,8
4 Ústí nad Labem	13,1	Praha-východ	-0,2	Jeseník	44,7
5 Karviná	12,8	Praha	-0,3	Chomutov	42,6
6 Znojmo	11,9	Kladno	-0,4	Kladno	37,6
7 Chomutov	11,9	Česká Lípa	-0,5	Hodonín	33,9
8 Ostrava-město	11,8	Liberec	-0,6	Znojmo	32,3
9 Hodonín	11,8	Ústí nad Labem	-0,7	Litoměřice	29,3
10 Děčín	11,6	Brno-venkov	-0,8	Děčín	28,9
11 Louny	11,1	Pardubice	-0,9	Přerov	28,0
12 Přerov	11,0	Jablonec nad Nisou	-0,9	Šumperk	26,7
13 Sokolov	10,8	Ostrava-město	-1,1	Olomouc	25,2
14 Šumperk	10,5	Karviná	-1,3	Brno-město	23,4
15 Teplice	10,4	Teplice	-1,4	Sokolov	23,3
16 Třebíč	10,3	Děčín	-1,4	Třebíč	23,0
17 Litoměřice	10,2	Most	-1,8	Kutná Hora	22,9
18 Český Krumlov	10,1	Šumperk	-1,8	Karlovy Vary	22,5
19 Příbram	9,6	Litoměřice	-2,1	Jindřichův Hradec	22,3
20 Vsetín	9,6	Frýdek-Místek	-2,1	Vsetín	21,8
21 Svitavy	9,6	Blansko	-2,2	Mělník	21,8
22 Česká Lípa	9,6	Sokolov	-2,2	Rakovník	21,7
23 Kolín	9,5	Vsetín	-2,2	Žďár nad Sázavou	21,4
24 Olomouc	9,5	Nový Jičín	-2,3	Ostrava-město	21,4
25 Kroměříž	9,4	Ústí nad Orlicí	-2,3	Vyškov	21,2
26 Opava	9,2	Rakovník	-2,3	Louny	19,8
27 Karlovy Vary	9,1	Kroměříž	-2,6	Svitavy	19,7
28 Trutnov	9,1	Hradec Králové	-2,6	Most	18,9
29 Kutná Hora	9,0	Mělník	-2,6	Příbram	18,1
30 Brno-město	9,0	Chomutov	-2,6	Opava	17,5
31 Břeclav	9,0	Nymburk	-2,7	Frýdek-Místek	17,4
32 Liberec	8,9	Bruntál	-3,0	Kroměříž	17,1
33 Kladno	8,8	Tachov	-3,0	Teplice	16,8
34 Semily	8,6	Trutnov	-3,1	Tábor	16,6
35 Nymburk	8,5	Olomouc	-3,3	Nový Jičín	15,9
36 Mělník	8,5	Plzeň-město	-3,3	Strakonice	15,7
37 Tachov	8,4	Hodonín	-3,5	Jičín	15,4
38 Žďár nad Sázavou	8,3	Opava	-3,5	Jihlava	15,3
39 Prostějov	8,3	Mladá Boleslav	-3,5	Rychnov nad Kněžnou	15,3
40 Tábor	8,2	Náchod	-3,7	Břeclav	15,2
41 Chrudim	8,2	Svitavy	-3,7	Prostějov	15,2
42 Rakovník	8,1	Semily	-3,8	Jablonec nad Nisou	15,1
43 Strakonice	8,1	Kolín	-3,8	Blansko	15,0
44 Nový Jičín	8,0	Přerov	-3,9	Náchod	14,8
45 Frýdek-Místek	7,9	České Budějovice	-3,9	Hradec Králové	14,8
46 Hradec Králové	7,8	Karlovy Vary	-4,0	Zlín	14,7
47 Uherské Hradiště	7,6	Zlín	-4,1	Uherské Hradiště	14,0
48 Jablonec nad Nisou	7,6	Žďár nad Sázavou	-4,1	Semily	13,9
49 Cheb	7,6	Beroun	-4,1	Brno-venkov	13,7
50 Blansko	7,6	Vyškov	-4,1	Havlíčkův Brod	13,6
51 Jihlava	7,5	Benešov	-4,4	Česká Lípa	13,4
52 Zlín	7,3	Třebíč	-4,4	Kolín	12,9
53 Brno-venkov	7,3	Písek	-4,4	Trutnov	12,5
54 Jindřichův Hradec	7,3	Uherské Hradiště	-4,4	Praha-západ	12,4
55 Ústí nad Orlicí	7,2	Břeclav	-4,5	Pardubice	12,3
56 Havlíčkův Brod	7,1	Rychnov nad Kněžnou	-4,5	Beroun	11,9
57 Vyškov	7,1	Plzeň-jih	-4,8	Praha-východ	11,8
58 Klatovy	7,0	Český Krumlov	-4,9	Pelhřimov	11,7
59 Písek	7,0	Příbram	-4,9	Písek	11,7
60 Náchod	6,9	Cheb	-5,0	Český Krumlov	11,6
61 Beroun	6,9	Jihlava	-5,0	Tachov	11,6
62 Jičín	6,5	Prostějov	-5,0	Ústí nad Orlicí	11,5
63 Pardubice	6,5	Jičín	-5,1	Chrudim	10,9
64 Prachatice	6,4	Pelhřimov	-5,4	Rokycany	10,9
65 Domažlice	6,3	Tábor	-5,4	Plzeň-jih	10,8
66 České Budějovice	6,2	Strakonice	-5,5	Plzeň-sever	9,2
67 Plzeň-město	6,2	Znojmo	-5,6	Mladá Boleslav	9,0
68 Plzeň-sever	6,1	Jeseník	-5,8	Prachatice	8,1
69 Benešov	5,9	Havlíčkův Brod	-5,9	Benešov	8,1
70 Rychnov nad Kněžnou	5,8	Plzeň-sever	-5,9	České Budějovice	8,0
71 Pelhřimov	5,8	Kutná Hora	-6,1	Liberec	7,6
72 Rokycany	5,4	Rokycany	-6,2	Klatovy	7,4
73 Praha	5,4	Chrudim	-6,7	Praha	7,3
74 Plzeň-jih	5,3	Prachatice	-6,8	Plzeň-město	6,7
75 Mladá Boleslav	4,7	Klatovy	-8,3	Domažlice	6,5
76 Praha-západ	4,6	Domažlice	-8,4	Cheb	6,4
77 Praha-východ	3,6	Jindřichův Hradec	-9,8	Nymburk	4,1
Celkem ČR	8,3	Celkem ČR	-2,7	Celkem ČR	14,9

6. Mapování predikce trendů zaměstnanosti a potřeb zaměstnavatelů v kraji

V měsíci březnu bylo v Pardubickém kraji uskutečněno 73 osobních monitorovacích návštěv u zaměstnavatelů – v průběhu návštěv byly předány informace o nástrojích APZ a možnosti čerpání finančních prostředků v rámci realizovaných projektů ESF. Dle informací firem, není hospodářská situace natolik stabilizovaná, aby bylo možné očekávat větší nárůst zaměstnanosti. V této oblasti převládá očekávání stagnace či velmi mírného nárůstu. Vzhledem k rozbíhajícím se sezónním pracím budou v nejbližších měsících hrát větší roli volná místa ve stavebnictví, zemědělství, lesnictví a také místa vytvořená v rámci veřejně prospěšných prací, která jsou využívána zejména obcemi.

S tím také souvisí struktura a počet volných míst hlášených zaměstnavateli v rámci působnosti KrP Pardubice. Zatímco v měsíci březnu počet volných míst z „technických důvodů“ poklesl (bylo provedeno finální čištění databáze po přechodu na IS OKpráce), v dalších měsících pravděpodobně mírně vzroste.

Aktuálně zaměstnavatelé prostřednictvím úřadu práce nejčastěji poptávají různé obchodní zástupce a pracovníky v pojišťovnictví, nástrojaře, zámečníky a další dělnické profese ve strojírenství, pracovníky ostrahy, řidiče nákladních automobilů, specialisty v oblasti financí, kuchaře, číšníky, servírky, montážní dělníky, kvalifikované stavební dělníky atd. Jedná se zejména o zaměstnavatele z odvětví obchodu a služeb (včetně pracovních agentur, které poptávají zaměstnance různých oborů), strojírenství, stavebnictví, zemědělství, zpracování plastů, elektrotechniky, zdravotnictví a sociální péče.

Z navštívených firem plánují přijmout v příštích měsících nové zaměstnance zejména zaměstnavatelé zaměřeni na provoz hotelů, stavebnictví a výrobu nábytku. Část z poptávaných profesí je již nyní v nabídce volných míst úřadu práce.

Naopak ke snížení počtu zaměstnanců dojde u firmy zabývající se výrobou a rozvodem elektriny. Důvodem je modernizace a tudíž méně oprav používaných přístrojů.

7. Cizinci na trhu práce k 31. 3. 2014

Tabulka č. 4 – Přehled počtu platných povolení a informačních karet

okres	povolení (třetí země)	informace EU/EHP Švýcarsko	informace (nepotřebují povolení)	celkem
Pardubice	538	5 506	1 000	7 044
Chrudim	282	722	240	1 244
Svitavy	219	570	133	922
Ústí nad Orlicí	98	1 501	486	2 085
Celkem za kraj	1 137	8 299	1 859	11 295

8. Nejčtenější profese v Pardubickém kraji k 31. 3. 2014

Tabulka č. 5 – Volná místa dle CZ-ISCO

CZ-ISCO	Název profese	Počet VM
332	Odborní pracovníci v oblasti pojištnictví, obch. zástupci	146
722	Kováři, nástrojaři a příbuzní pracovníci	118
243	Specialisté v oblasti prodeje, marketingu, styku s veřejn.	114
541	Pracovníci v oblasti ochrany a ostražky	102
833	Řidiči nákladních automobilů, autobusů a tramvají	100
311	Technici ve fyzikálních a průmyslových oborech	97
241	Specialisté v oblasti financí	72
512	Kuchaři (kromě šéfkuchařů), pomocní kuchaři	62
513	Čišníci, servírky a barmani	62
821	Montážní dělníci výrobků a zařízení	59
422	Pracovníci informačních služeb	57
711	Řemeslníci, kvalifikovaní pracovníci hlavní stavební výroby	52
522	Provozovatelé maloobchodních prodejen, prodavači	52
333	Zprostředkovatelé služeb	49
752	Zpracovatelé dřeva, truhláři a příbuzní pracovníci	37
834	Obsluha pojízdných zařízení	29
721	Slévači, svářeči a příbuzní pracovníci	27
214	Specialisté ve výrobě, stavebnictví a příbuzných oborech	27
432	Úředníci v logistice	25
331	Odborní pracovníci v ekonomických a příbuzných oborech	25
122	Řídící pracovníci v oblasti obchodu, marketingu, výzkumu	24
411	Všeobecní administrativní pracovníci	23
741	Montéři, mechanici a opraváři elektrických zařízení	23
742	Mechanici a opraváři elektronických přístrojů	21
723	Mechanici a opraváři strojů a zařízení (kromě elektrických)	20
9 . . .	Pomocní a nequalifikovaní pracovníci celkem	298
Z toho:		
911	Uklízeči a pomocníci v domácnostech, kancelářích, hotelích	35
931	Pomocní pracovníci v oblasti těžby a stavebnictví	111
932	Pomocní pracovníci ve výrobě	44

Tabulka č. 6 – Uchazeči o zaměstnání dle CZ-ISCO

CZ-ISCO	Název profese	Počet uchazečů
711	Řemeslníci, kvalifikovaní pracovníci hlavní stavební výroby	2 050
522	Provozovatelé maloobchodních prodejen, prodavači	1 908

411	Všeobecní administrativní pracovníci	1 689
821	Montážní dělníci výrobků a zařízení	641
512	Kuchaři (kromě šéfkuchařů), pomocní kuchaři	630
541	Pracovníci v oblasti ochrany a ostrahy	622
722	Kováři, nástrojaři a příbuzní pracovníci	574
832	Řidiči motocyklů a automobilů (kromě nákladních)	567
513	Číšníci, servírky a barmani	548
833	Řidiči nákladních automobilů, autobusů a tramvají	517
712	Řemeslníci a kvalifikovaní pracovníci při dokončování staveb	503
834	Obsluha pojezdových zařízení	431
311	Technici ve fyzikálních a průmyslových oborech	371
752	Zpracovatelé dřeva, truhláři a příbuzní pracovníci	326
723	Mechanici a opraváři strojů a zařízení (kromě elektrických)	306
332	Odborní pracovníci v oblasti pojišťovnictví, obch. zástupci	302
532	Pracovníci osobní péče ve zdravotní a sociální oblasti	290
514	Kadeřníci, kosmetici a pracovníci v příbuzných oborech	277
753	Výrobci oděvů, výrobků z kůže a kožešin	263
721	Slévači, svářeči a příbuzní pracovníci	221
713	Malíři a pracovníci, pracovníci povrchového čištění budov	209
432	Úředníci v logistice	207
751	Výrobci a zpracovatelé potravin a příbuzní pracovníci	202
422	Pracovníci informačních služeb	197
741	Montéři, mechanici a opraváři elektrických zařízení	191
334	Odborní administrativní pracovníci a asistenti	190
611	Zahradníci a pěstitelé	190
431	Úředníci pro zpracování číselných údajů	189
235	Ostatní specialisté v oblasti výchovy a vzdělávání	140
333	Zprostředkovatelé služeb	103
343	Odborní pracovníci v oblasti umění a kultury, šéfkuchaři	92
263	Specialisté v sociální, církevní a v příbuzných oblastech	91
441	Ostatní úředníci	90
9 . . .	Pomocní a nekvalifikovaní pracovníci celkem	7 109
Z toho:		
911	Uklízeči a pomocníci v domácnostech, kancelářích, hotelích	810
921	Pomocní pracovníci v zemědělství, lesnictví a rybářství	129
931	Pomocní pracovníci v oblasti těžby a stavebnictví	400
932	Pomocní pracovníci ve výrobě	1 663
933	Pomocní pracovníci v dopravě a skladování	337
941	Pomocní pracovníci při přípravě jídla	77
961	Pracovníci s odpady	204
962	Ostatní pomocní pracovníci	205