



Úřad práce ČR

Krajská pobočka Úřadu práce ČR v Olomouci

Měsíční statistická zpráva

9/2019

Zprávu předkládá:

Mgr. Jana Litvíková

vedoucí Oddělení metodiky

Olomouc 2019



Informace o nezaměstnanosti v Olomouckém kraji k 30. 9. 2019

V tomto měsíci celkový počet uchazečů o zaměstnání nepatrně vzrostl o 0,2 % na 11 379 osob, počet hlášených volných pracovních míst klesl o 4,8 % na 10 198 a podíl nezaměstnaných osob stagnoval na hodnotě 2,6 %.

K 30. 9. 2019 evidoval Úřad práce ČR (ÚP ČR), Krajská pobočka v Olomouci celkem 11 379 uchazečů o zaměstnání. Jejich počet byl o 22 vyšší než na konci předchozího měsíce, ve srovnání se stejným obdobím minulého roku je nižší o 2 288 osoby. Z tohoto počtu bylo 10 479 dosažitelných uchazečů o zaměstnání ve věku 15 – 64 let. Bylo to o 3 méně než na konci předchozího měsíce. Ve srovnání se stejným obdobím minulého roku byl jejich počet nižší o 2 122 osob.

V průběhu měsíce bylo nově zaevidováno 3 225 osob. Ve srovnání s minulým měsícem to bylo o 1 072 osoby více a v porovnání se stejným obdobím předchozího roku více o 439 osob.

Z evidence během měsíce odešlo celkem 3 203 uchazečů (ukončená evidence, vyřazení uchazeči). Bylo to o 975 osob více než v předchozím měsíci a o 67 osob méně než ve stejném měsíci minulého roku. Do zaměstnání z nich ve sledovaném měsíci nastoupilo 2 069, tj. o 903 více než v předchozím měsíci a o 33 méně než ve stejném měsíci minulého roku, 567 uchazečů o zaměstnání bylo umístěno prostřednictvím úřadu práce tj. o 227 více než v předchozím měsíci a o 175 více než ve stejném období minulého roku, 1 134 uchazečů bylo vyřazeno bez umístění.

Dva okresy v Olomouckém kraji (Olomouc a Přerov) vykázaly meziměsíční nárůst nezaměstnanosti (v absolutních číslech vede Olomoucko, kde se počet nezaměstnaných zvýšil o 40 osob), ve zbývajících třech okresech počet nezaměstnaných mírně klesl (v absolutních číslech nejvíce na Prostějovsku – o 35 osob). Poprvé v historii ÚP ČR došlo k situaci, kdy tři okresy (Jeseník, Přerov, Šumperk) vykázaly stejnou relativní nezaměstnanost – PNO dosáhl hodnoty 3,1 %.

Ke konci měsíce bylo evidováno na ÚP ČR, Krajské pobočce v Olomouci 6 148 žen. Jejich podíl na celkovém počtu uchazečů činil 54 %. V evidenci bylo 2 063 osob se zdravotním postižením, což představovalo 18 % z celkového počtu nezaměstnaných.

Ke konci září bylo evidováno 821 absolventů škol všech stupňů vzdělání a mladistvých, jejich počet vzrostl ve srovnání s předchozím měsícem o 310 osob a ve srovnání se stejným měsícem minulého roku byl nižší o 31 osob. Na celkové nezaměstnanosti se podíleli 7,2 %.

Podporu v nezaměstnanosti pobíralo 4 018 uchazečů o zaměstnání, tj. 35 % všech uchazečů vedených v evidenci.



Podíl nezaměstnaných osob, tj. počet dosažitelných uchazečů o zaměstnání ve věku 15 -64 let k obyvatelstvu stejného věku, stagnoval k 30. 9. 2019 na hodnotě 2,6 % a i nadále zůstal pod úrovní PNO celé České republiky.

Podíl nezaměstnaných osob vyšší než republikový průměr vykázaly tři okresy, které zároveň mají stejnou hodnotu PNO (3,1 %). Nejnižší podíl nezaměstnaných byl naopak zaznamenán v okrese Prostějov (1,9 %).

Podíl nezaměstnaných žen klesl na hodnotu 2,9 %, podíl nezaměstnaných mužů naopak vzrostl na 2,3 %.

Olomoucký kraj evidoval k 30. 9. 2019 celkem 10 198 volných pracovních míst. Jejich počet byl o 510 nižší než v předchozím měsíci a o 1 367 nižší než ve stejném měsíci minulého roku. Na jedno volné pracovní místo připadalo v průměru 1,1 uchazeče, z toho nejvíce v okrese Jeseník (2,4), nejméně naopak v okrese Prostějov (pouze 0,6 osoby na 1 VM). Prostějovsko a Olomoucko jsou jediné dva okresy v Olomouckém kraji, ve kterých počet volných míst převýšil počet nezaměstnaných. Z celkového počtu nahlášených volných míst jich bylo 556 vhodných pro osoby se zdravotním postižením (OZP), na jedno volné pracovní místo připadaly 4 OZP. Volných pracovních míst pro absolventy a mladistvé bylo registrováno 2 899, na jedno volné místo připadalo 0,3 uchazečů této kategorie. Z celkového počtu 10 198 volných pracovních míst bylo 4 041 míst bez příznaku „pro cizince“. Na dalších 6 157 pozic pak mohli zaměstnavatelé přijímat také pracovníky ze zahraničí.

V rámci aktivní politiky zaměstnanosti (APZ) bylo od počátku roku 2019 prostřednictvím příspěvků APZ podpořeno 1 530 osob, z toho 292 osob bylo zařazeno do rekvalifikačních kurzů.

Informace o vývoji nezaměstnanosti v ČR v elektronické formě jsou zveřejněny na internetové adrese <https://www.mpsv.cz/web/cz/statistiky-trhu-prace>.



1. Základní charakteristika vývoje nezaměstnanosti a volných pracovních míst v Olomouckém kraji

Tabulka č. 1 - Vývoj nezaměstnanosti

ukazatel (celkový počet)	stav k		
	30. 9. 2018	31. 8. 2019	30. 9. 2019
evidovaní uchazeči o zaměstnání	13 667	11 357	11 379
- z toho ženy	7 260	6 403	6 148
absolventi a mladiství	852	511	821
uchazeči se zdravotním postižením	2 564	2 109	2 063
uchazeči s nárokem na Pvn	4 180	4 343	4 018
podíl nezaměstnaných osob v %	3,1	2,6	2,6
volná pracovní místa	11 565	10 708	10 198
počet uchazečů na 1 volné pracovní místo	1,2	1,1	1,1

Tabulka č. 2 - Tok nezaměstnanosti

ukazatel	počet uchazečů ve sledovaném měsíci		
	září 2018	srpen 2019	září 2019
nově evidovaní uchazeči o zaměstnání	2 786	2 153	3 225
uchazeči s ukončenou evidencí a vyřazení	3 270	2 228	3 203
- z toho umístění celkem	2 102	1 166	2 069
- z toho umístění úřadem práce	392	340	567

Tabulka č. 3 – Nezaměstnanost v okresech k 30. 9. 2019

okres	počet nezaměstnaných		volná pracovní místa	počet uchazečů na 1 VPM	podíl nezaměstnaných osob [%]
	celkem	z toho ženy			
Jeseník	890	436	375	2,4	3,1
Olomouc	3 775	1 940	3 678	1,0	2,3
Prostějov	1 426	820	2 578	0,6	1,9
Přerov	2 762	1 587	1 879	1,5	3,1
Šumperk	2 526	1 365	1 688	1,5	3,1
Olomoucký kraj	11 379	6 148	10 198	1,1	2,6
Česká republika	201 907	109 012	345 354	0,6	2,7



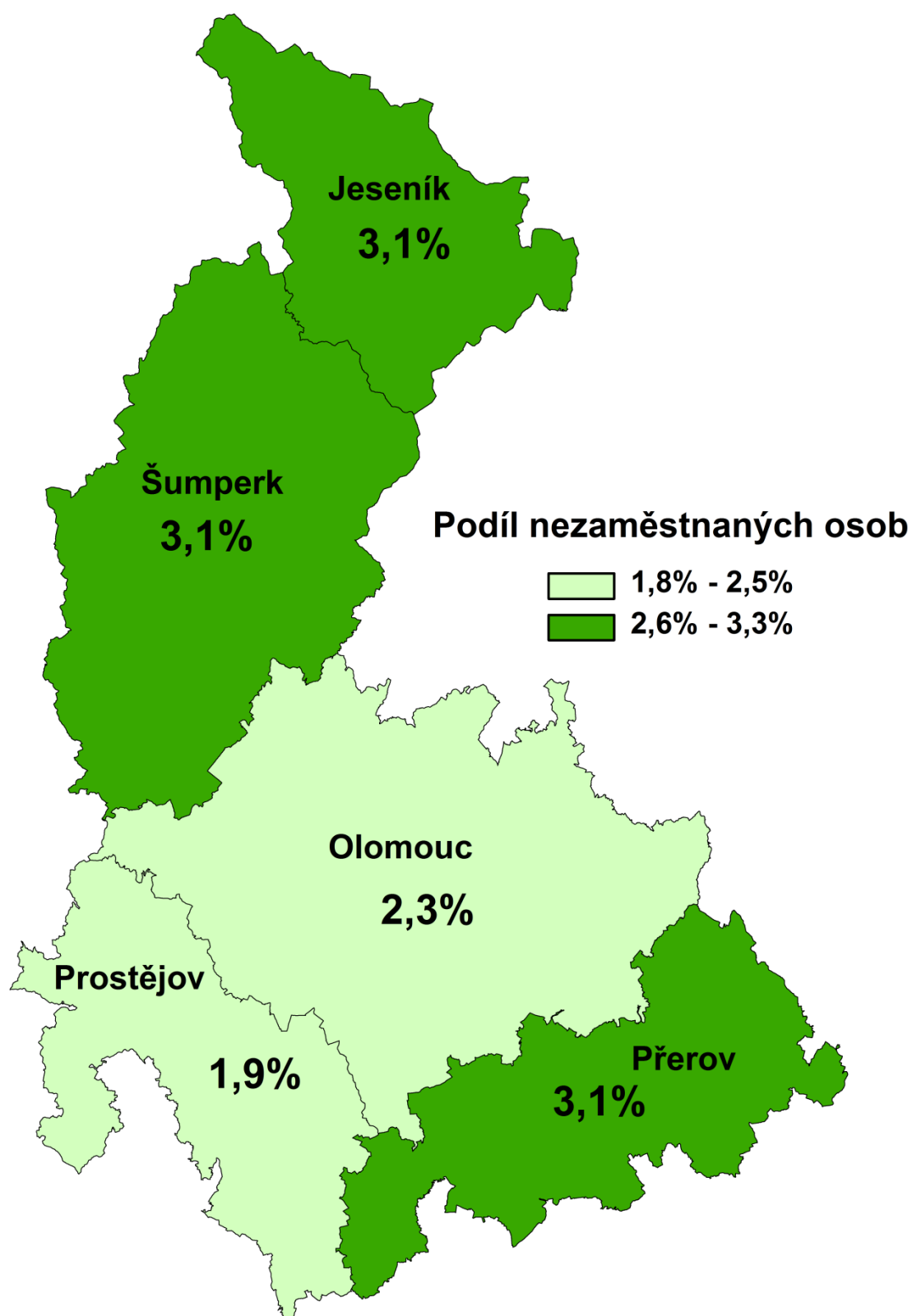
2. Vybrané nástroje aktivní politiky zaměstnanosti v Olomouckém kraji

Tabulka č. 4 – Osoby podpořené v rámci APZ a rekvalifikace uchazečů a zájemců o zaměstnání

ukazatel (celkový počet)	stav k		celkem od počátku roku do	
	30. 9. 2018	30. 9. 2019	30. 9. 2018	30. 9. 2019
osoby podpořené v rámci APZ				
veřejně prospěšné práce (VPP)	82	597	76	807
veřejně prospěšné práce (VPP) - ESF ¹⁾	964	12	1 073	12
společensky účelná prac. místa (SÚPM)	143	7	144	53
společensky účelná prac. místa (SÚPM)-ESF ¹⁾	612	198	698	154
SÚPM - samostatně výděleč. činnost (SVČ)	193	49	123	6
SÚPM - samostatně výděleč. činnost (SVČ)-ESF ¹⁾	0	0	0	0
zřízení pracovního místa pro OZP (bez SVČ)	54	44	8	17
zřízení pracovního místa pro OZP - SVČ	0	0	0	0
ostatní nástroje APZ	526	130	583	189
osoby podpořené v rámci APZ celkem				
uchazeči a zájemci zařazení do rekvalifikací	0	0	11	8
uchazeči a zájemci zařazení do rekvalifikací - ESF ¹⁾	8	1	270	163
uchazeči a zájemci, kteří zahájili zvolenou rekvalifikaci	0	0	12	0
uchazeči a zájemci, kteří zahájili zvolenou rekvalifikaci - ESF ¹⁾	27	14	228	121
osoby podpořené v rámci APZ celkem	2 609	1 052	3 226	1 530

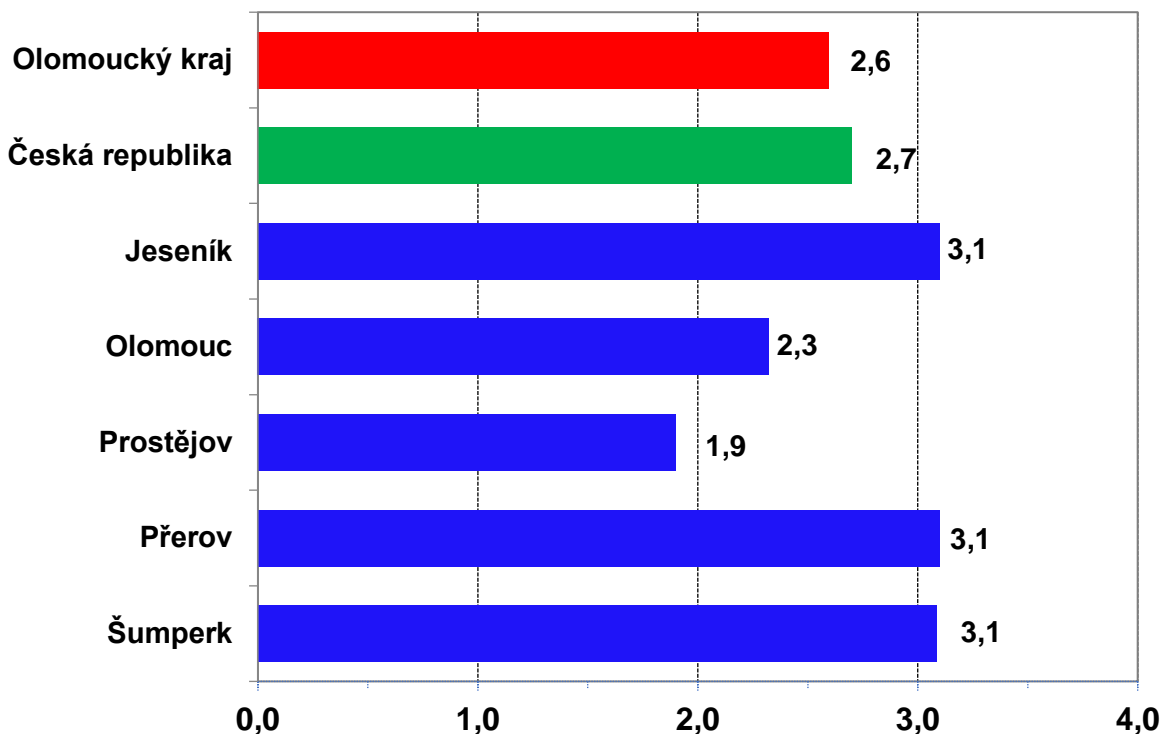
1) financováno převážně z Evropského sociálního fondu

3. **MAPA** – ArcView - Podíl nezaměstnaných v okresech kraje (mapa kraje)

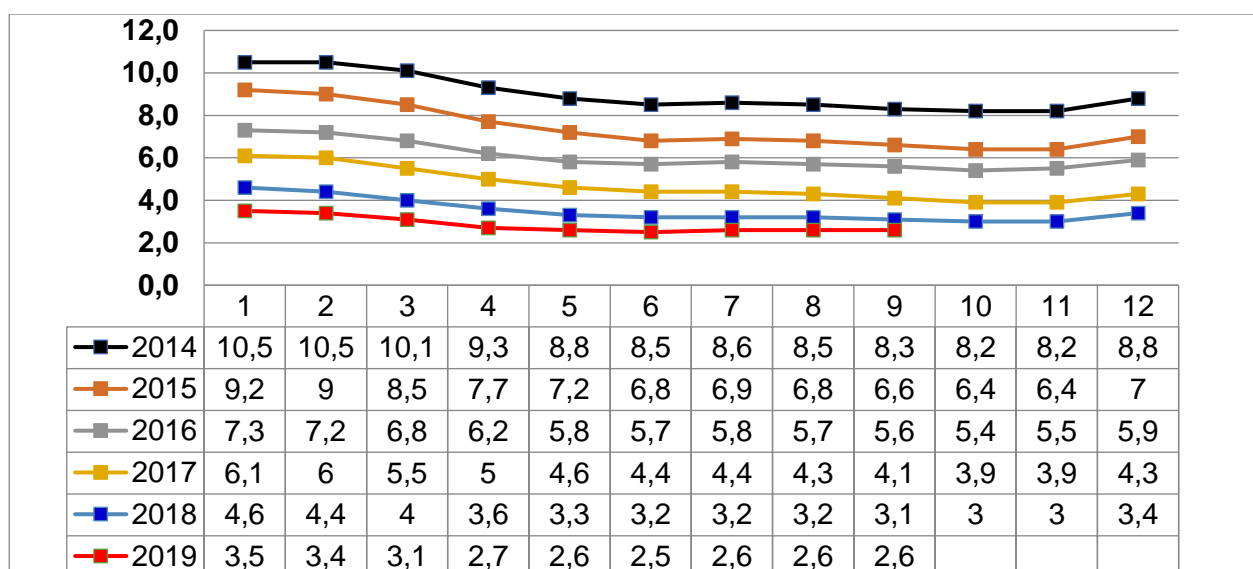


4. GRAFY

Graf č. 1 - Podíl nezaměstnaných osob v okresech Olomouckého kraje a v ČR k 30. 9. 2019

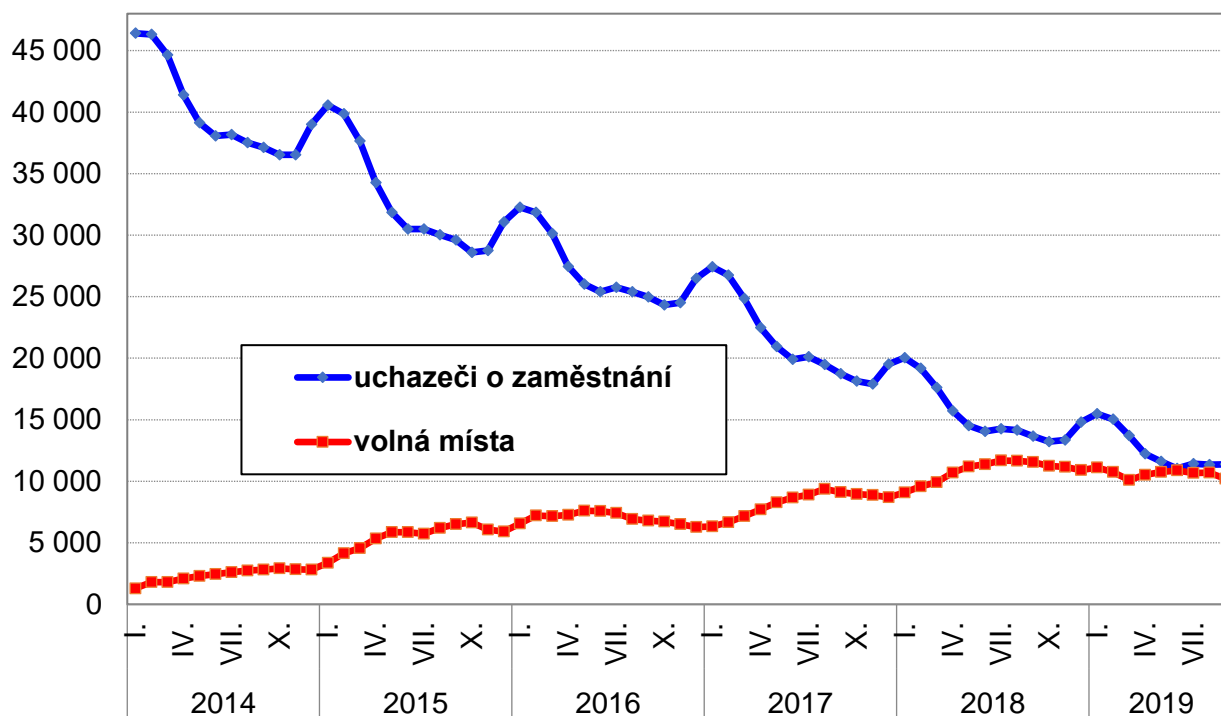


Graf č. 2 - Vývoj podílu nezaměstnaných v Olomouckém kraji v letech 2017 – 2019 v %

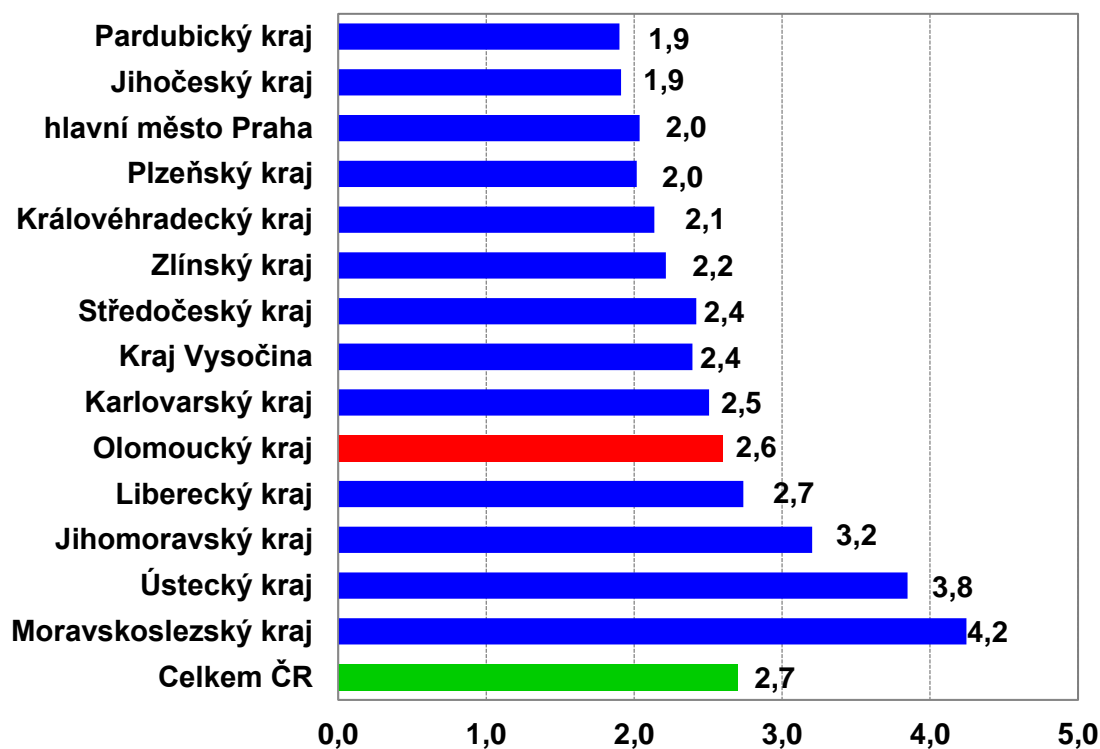




Graf č. 3 - Vývoj počtu uchazečů a volných míst v Olomouckém kraji v letech 2014 – 2019



Graf č. 4 - Podíl nezaměstnaných osob v jednotlivých krajích ČR k 30. 9. 2019 v %





5. Tabulka seříděných okresů k 30. 9. 2019 (z celorepublikové statistiky)

	PNO v %		meziměsíční přírůstek/ úbytek nezam. v %		počet uchazečů na 1 VPM	
1	Karviná	6,6	Blansko	4,6	Karviná	5,4
2	Ostrava-město	5,0	Trutnov	3,3	Sokolov	2,7
3	Chomutov	4,9	Mělník	3,1	Jeseník	2,4
4	Most	4,6	Český Krumlov	2,4	Ústí nad Labem	2,3
5	Bruntál	4,5	Jindřichův Hradec	2,4	Hodonín	2,2
6	Louny	4,3	Tachov	2,2	Blansko	2,1
7	Znojmo	4,1	Ústí nad Orlicí	2,1	Bruntál	2,1
8	Hodonín	4,0	Náchod	1,9	Znojmo	2,0
9	Ústí nad Labem	3,9	Chomutov	1,8	Most	1,9
10	Brno-město	3,8	Frydek-Místek	1,6	Frydek-Místek	1,7
11	Děčín	3,7	Vyškov	1,6	Děčín	1,7
12	Sokolov	3,7	Přerov	1,3	Ostrava-město	1,7
13	Kolín	3,4	Cheb	1,3	Šumperk	1,5
14	Kladno	3,4	Vsetín	1,1	Opava	1,5
15	Příbram	3,1	Olomouc	1,1	Přerov	1,5
16	Jeseník	3,1	Karlovy Vary	1,1	Litoměřice	1,5
17	Nymburk	3,1	Klatovy	1,0	Žďár nad Sázavou	1,4
18	Přerov	3,1	Mladá Boleslav	0,8	Jablonec nad Nisou	1,3
19	Šumperk	3,1	Uherské Hradiště	0,6	Třebíč	1,3
20	Liberec	2,9	Beroun	0,5	Louny	1,3
21	Mělník	2,9	Nový Jičín	0,4	Kroměříž	1,2
22	Semily	2,9	Kolín	0,3	Břeclav	1,2
23	Kutná Hora	2,9	Louny	0,3	Kolín	1,1
24	Třebíč	2,8	Kroměříž	0,2	Havlíkův Brod	1,1
25	Jablonec nad Nisou	2,8	Pardubice	0,1	Nový Jičín	1,0
26	Nový Jičín	2,7	Plzeň-jih	0,0	Olomouc	1,0
27	Frydek-Místek	2,7	Karviná	-0,2	Kladno	1,0
28	Český Krumlov	2,6	Šumperk	-0,2	Trutnov	1,0
29	Vsetín	2,6	Havlíkův Brod	-0,2	Brno-město	1,0
30	Žďár nad Sázavou	2,6	Kladno	-0,2	Teplice	0,9
31	Teplice	2,6	Břeclav	-0,3	Rakovník	0,9
32	Břeclav	2,6	Znojmo	-0,3	Chomutov	0,9
33	Jihlava	2,6	Opava	-0,3	Strakonice	0,8
34	Náchod	2,5	Prachatice	-0,3	Náchod	0,8
35	Litoměřice	2,5	Benešov	-0,5	Kutná Hora	0,8
36	Tachov	2,5	Rychnov nad Kněžnou	-0,6	Příbram	0,8
37	Tábor	2,5	Děčín	-0,7	Česká Lípa	0,8
38	Beroun	2,5	Kutná Hora	-1,0	Jihlava	0,7
39	Brno-venkov	2,4	Písek	-1,0	Uherské Hradiště	0,7
40	Kroměříž	2,4	Česká Lípa	-1,1	Vyškov	0,7
41	Blansko	2,4	Sokolov	-1,1	Liberec	0,7
42	Rakovník	2,4	Chrudim	-1,2	Vsetín	0,7
43	Hradec Králové	2,4	Příbram	-1,4	Semily	0,7
44	Olomouc	2,3	Rakovník	-1,4	Jindřichův Hradec	0,6
45	Rokycany	2,3	Ostrava-město	-1,5	Mělník	0,6
46	Trutnov	2,3	Jeseník	-1,7	Hradec Králové	0,6
47	Strakonice	2,3	Litoměřice	-1,7	Chrudim	0,6
48	Karlovy Vary	2,3	Teplice	-1,8	Prostějov	0,6
49	Opava	2,3	Třebíč	-1,8	Karlovy Vary	0,5
50	Česká Lípa	2,2	Jičín	-1,9	Svitavy	0,5
51	Havlíkův Brod	2,2	České Budějovice	-2,0	Nymburk	0,5
52	Plzeň-město	2,1	Bruntál	-2,1	Zlín	0,5
53	Uherské Hradiště	2,0	Zlín	-2,1	Praha-západ	0,5
54	Plzeň-sever	2,0	Domažlice	-2,1	Tábor	0,5
55	Svitavy	2,0	Hodonín	-2,2	Brno-venkov	0,5
56	Vyškov	2,0	Semily	-2,2	Benešov	0,5
57	Praha	2,0	Tábor	-2,3	Beroun	0,5
58	Zlín	1,9	Hradec Králové	-2,4	Plzeň-sever	0,4
59	Chrudim	1,9	Prostějov	-2,4	České Budějovice	0,4
60	Pardubice	1,9	Most	-2,5	Klatovy	0,4
61	Prostějov	1,9	Brno-venkov	-2,5	Jičín	0,4
62	Domažlice	1,8	Praha-východ	-2,6	Cheb	0,4
63	Klatovy	1,8	Liberec	-2,9	Rokycany	0,3
64	Ústí nad Orlicí	1,8	Praha	-3,0	Písek	0,3
65	Jičín	1,8	Rokycany	-3,3	Ústí nad Orlicí	0,3
66	Mladá Boleslav	1,7	Jablonec nad Nisou	-3,5	Český Krumlov	0,3
67	České Budějovice	1,7	Žďár nad Sázavou	-4,2	Prachatice	0,3
68	Cheb	1,6	Brno-město	-4,2	Plzeň-město	0,3
69	Benešov	1,6	Praha-západ	-4,4	Rychnov nad Kněžnou	0,3
70	Plzeň-jih	1,6	Nymburk	-4,4	Praha	0,2
71	Prachatice	1,5	Jihlava	-5,0	Pelhřimov	0,2
72	Písek	1,5	Pelhřimov	-5,2	Mladá Boleslav	0,2
73	Praha-západ	1,5	Svitavy	-5,4	Plzeň-jih	0,2
74	Pelhřimov	1,4	Plzeň-sever	-5,5	Pardubice	0,2
75	Rychnov nad Kněžnou	1,3	Strakonice	-6,0	Domažlice	0,1
76	Jindřichův Hradec	1,3	Ústí nad Labem	-7,0	Tachov	0,1
77	Praha-východ	1,2	Plzeň-město	-7,3	Praha-východ	0,1
	Celkem ČR	2,7	Celkem ČR	-1,4	Celkem ČR	0,6