



Úřad práce ČR

Krajská pobočka Úřadu práce ČR
v Olomouci

Měsíční statistická zpráva
květen 2018

Zpracoval: *Bc. Jaroslav Mikšaník*

Informace o nezaměstnanosti v Olomouckém kraji k 31. 5. 2018

V tomto měsíci celkový počet uchazečů o zaměstnání klesl o 7,6 % na 14 533 osob, počet hlášených volných pracovních míst se zvýšil o 4,4 % na 11 183 a podíl nezaměstnaných osob klesl na 3,3 %.

K 31. 5. 2018 evidoval Úřad práce ČR (ÚP ČR), Krajská pobočka v Olomouci celkem 14 533 uchazečů o zaměstnání. Jejich počet byl o 1 194 nižší než na konci předchozího měsíce, ve srovnání se stejným obdobím minulého roku byl nižší o 6 412 osob. Jedná se o nejnižší nezaměstnanost od vzniku krajského uspořádání. Z tohoto počtu bylo 13 379 dosažitelných uchazečů o zaměstnání ve věku 15 - 64 let. Bylo to o 1 207 méně než na konci předchozího měsíce. Ve srovnání se stejným obdobím minulého roku byl jejich počet nižší o 5 641.

V průběhu měsíce bylo nově zaevidováno 2 118 osob. Ve srovnání s minulým měsícem to bylo o 329 osob méně a v porovnání se stejným obdobím předchozího roku méně o 312 osob.

Z evidence během měsíce odešlo celkem 3 312 uchazečů (ukončená evidence, vyřazení uchazeči). Bylo to o 1 026 osob méně než v předchozím měsíci a o 668 osob méně než ve stejném měsíci minulého roku. Do zaměstnání z nich ve sledovaném měsíci nastoupilo 2 048, tj. o 1 091 méně než v předchozím měsíci a o 490 méně než ve stejném měsíci minulého roku; 555 uchazečů o zaměstnání bylo umístěno prostřednictvím úřadu práce tj. o 232 méně než v předchozím měsíci a o 208 méně než ve stejném období minulého roku, 1 264 uchazečů bylo vyřazeno bez umístění.

Vývoj nezaměstnanosti v jednotlivých okresech kraje byl podobný – ve všech okresech došlo k poklesu počtu nezaměstnaných (procentuálně nejvíce na Jesenicku – o 15,5 %, naopak nejméně na Přerovsku – o 6,4 %).

Ke konci měsíce bylo evidováno na ÚP ČR, Krajské pobočce v Olomouci 7 541 žen. Jejich podíl na celkovém počtu uchazečů činil 52 %. V evidenci bylo 2 829 osob se zdravotním postižením, což představovalo 19 % z celkového počtu nezaměstnaných.

Na konci května bylo evidováno 485 absolventů škol všech stupňů vzdělání a mladistvých, jejich počet se ve srovnání s předchozím měsícem snížil o 92 osob a ve srovnání se stejným měsícem minulého roku byl nižší o 236 osob. Na celkové nezaměstnanosti se podíleli 3 %. Podporu v nezaměstnanosti pobíralo 4 206 uchazečů o zaměstnání, tj. 29 % všech uchazečů vedených v evidenci.

Podíl nezaměstnaných osob, tj. počet dosažitelných uchazečů o zaměstnání ve věku 15 -64 let k obyvatelstvu stejného věku, k 31. 5. 2018 meziměsíčně klesl o 0,3 p. b. na 3,3 %.

Podíl nezaměstnaných osob vyšší než republikový průměr vykázaly 3 okresy, nejvyšší byl v okrese Jeseník (4,8 %), naopak nejnižší podíl nezaměstnaných byl zaznamenán v okrese Prostějov (2,4 %). Kromě Prostějovska vykazuje i okres Olomouc hodnotu PNO nižší než v ČR.

Podíl nezaměstnaných žen klesl na 3,5 %, podíl nezaměstnaných mužů se snížil na hodnotu 3,1 %.

V Olomouckém kraji bylo k 31. 5. evidováno celkem 11 183 volných pracovních míst. Jejich počet byl o 476 vyšší než v předchozím měsíci a o 2 890 vyšší než ve stejném měsíci minulého roku. Na jedno volné pracovní místo připadalo v Olomouckém kraji 1,3 uchazeče. V jednotlivých okresech nejvyšší počet uchazečů o zaměstnání na 1 VM připadal v okrese Jeseník (3,8), nejméně naopak v okrese Prostějov (pouze 0,9 osoby na 1 VM). Okres Prostějov je také jediný okres v Olomouckém kraji, ve kterém počet volných míst převýšil počet nezaměstnaných. Z celkového počtu nahlášených volných míst bylo 845 vhodných pro osoby se zdravotním postižením (OZP), na jedno volné pracovní místo připadaly 3 OZP. Volných pracovních míst pro absolventy a mladistvé bylo registrováno 3 631, na jedno volné místo připadalo 0,13 uchazečů této kategorie.

V rámci aktivní politiky zaměstnanosti (APZ) bylo od počátku roku 2018 prostřednictvím příspěvků APZ podpořeno 2 172 osob, z toho do rekvalifikačních kurzů bylo zařazeno 359 osob.

Obory činností, které byly v tomto měsíci podpořeny prostřednictvím SÚPM – SVČ, byly zejména z oblasti služeb a drobného podnikání.

Informace o vývoji nezaměstnanosti v ČR v elektronické formě jsou zveřejněny na internetové adrese <https://www.mpsv.cz/web/cz/statistiky-trhu-prace>.

1. Základní charakteristika vývoje nezaměstnanosti a volných pracovních míst v Olomouckém kraji

Tabulka č. 1 - Vývoj nezaměstnanosti

ukazatel		stav k		
		31. 5. 2017	30. 04. 2018	31. 5. 2018
evidovaní uchazeči o zaměstnání		20 945	15 727	14 533
- z toho	ženy	10 782	7 898	7 541
	absolventi a mladiství	721	577	485
	uchazeči se zdravotním postižením	3 470	2 919	2 829
uchazeči s nárokem na Pvn		5 265	4 638	4 206
podíl nezaměstnaných osob v % ¹⁾		4,6	3,6	3,3
volná pracovní místa		8 293	10 707	11 183
počet uchazečů na 1 volné pracovní místo		2,5	1,5	1,3

1) od ledna 2013 nový ukazatel registrované nezaměstnanosti

Tabulka č. 2 - Tok nezaměstnanosti

ukazatel	Počet uchazečů ve sledovaném měsíci		
	Květen 2017	Duben 2018	Květen 2018
nově evidovaní uchazeči o zaměstnání	2 430	2 447	2 118
uchazeči s ukončenou evidencí a vyřazení	3 980	4 338	3 312
- z toho umístění celkem	2 538	3 139	2 048
- z toho umístění úřadem práce	763	787	555

Tabulka č. 3. – Nezaměstnanost v okresech k 31. 5. 2018

Okres	Počet nezaměstnaných		Volná pracovní místa	Počet uchazečů na 1 VPM	Podíl nezaměstnaných osob [%]
	Celkem	z toho ženy			
Jeseník	1 336	565	355	3,8	4,8
Olomouc	4 702	2 402	4 638	1,0	2,9
Prostějov	1 861	1 061	2 160	0,9	2,4
Přerov	3 736	2 044	2 063	1,8	4,1
Šumperk	2 898	1 469	1 967	1,5	3,4
Olomoucký kraj	14 533	7 541	11 183	1,3	3,3
Česká republika	229 632	120 334	283 243	0,8	3,0

2. Nástroje aktivní politiky zaměstnanosti v Olomouckém kraji

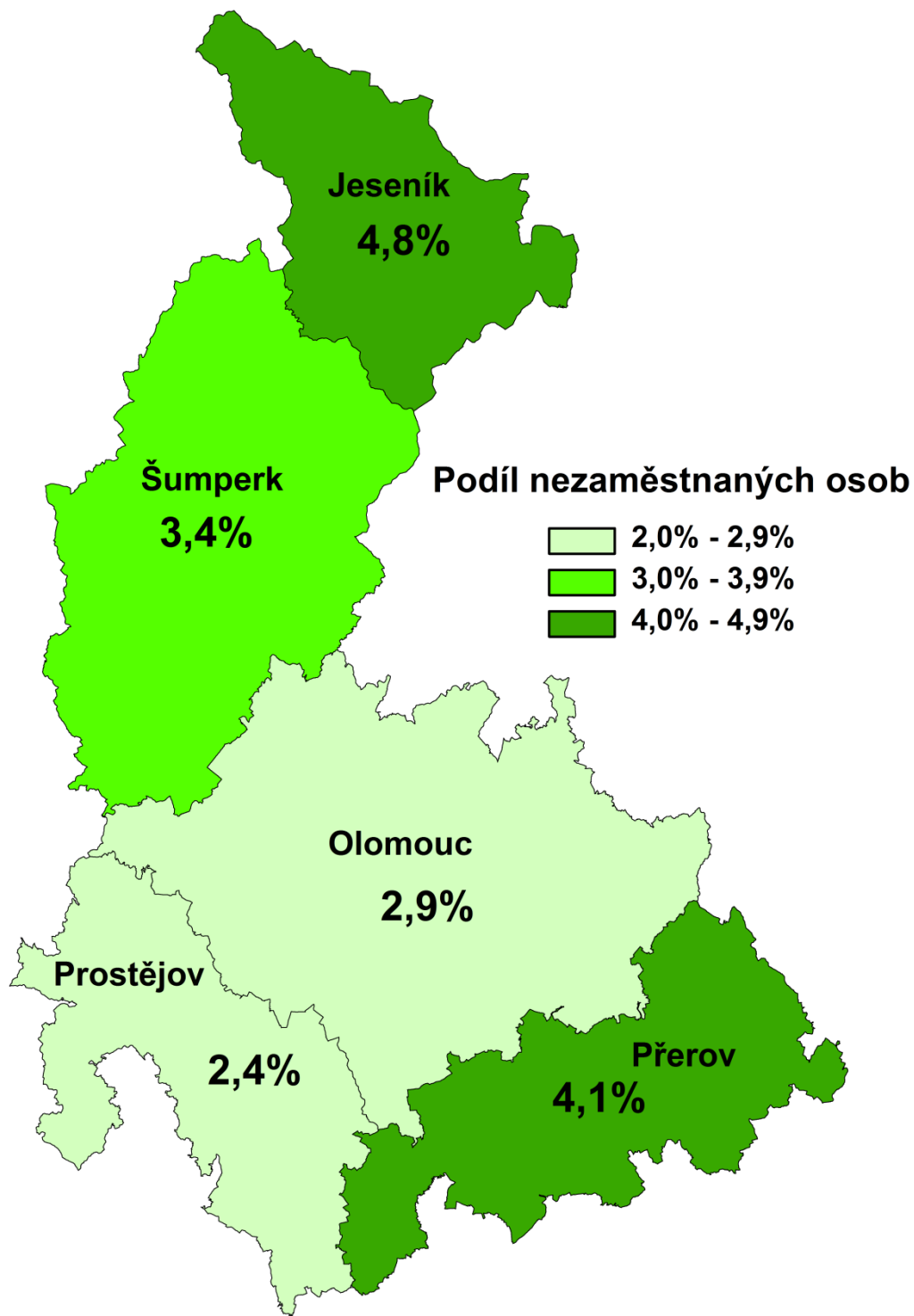
Tabulka č. 4 – Osoby podpořené v rámci APZ a rekvalifikace uchazečů a zájemců o zaměstnání

ukazatel (celkový počet)	Stav k		Celkem od počátku roku do	
	31. 5. 2017	31. 5. 2018	31. 5. 2017	31. 5. 2018
osoby podpořené v rámci APZ				
veřejně prospěšné práce (VPP)	701	171	642	51
veřejně prospěšné práce (VPP) - ESF ¹⁾	259	845	172	830
společensky účelná pracovní místa (SÚPM)	191	35	156	3
společensky účelná pracovní místa (SÚPM) - ESF ¹⁾	748	710	550	495
SÚPM - samostatně výdělečná činnost (SVČ)	174	176	57	62
SÚPM - samostatně výdělečná činnost (SVČ) - ESF ¹⁾	0	0	0	0
chráněná pracovní místa - zřízená	34	50	6	3
chráněná pracovní místa - SVČ osob se ZP	0	0	0	0
ostatní nástroje APZ	439	544	341	369
uchazeči a zájemci zařazení do rekvalifikací				
uchazeči a zájemci zařazení do rekvalifikací - ESF ¹⁾	43	44	83	179
uchazeči a zájemci, kteří zahájili zvolenou rekvalifikaci	1	1	3	12
uchazeči a zájemci, kteří zahájili zvolenou rekvalifikaci - ESF ¹⁾	79	48	301	164
Osoby podpořené v rámci APZ celkem	2 669	2 625	2 315	2 172

1) financováno převážně z Evropského sociálního fondu

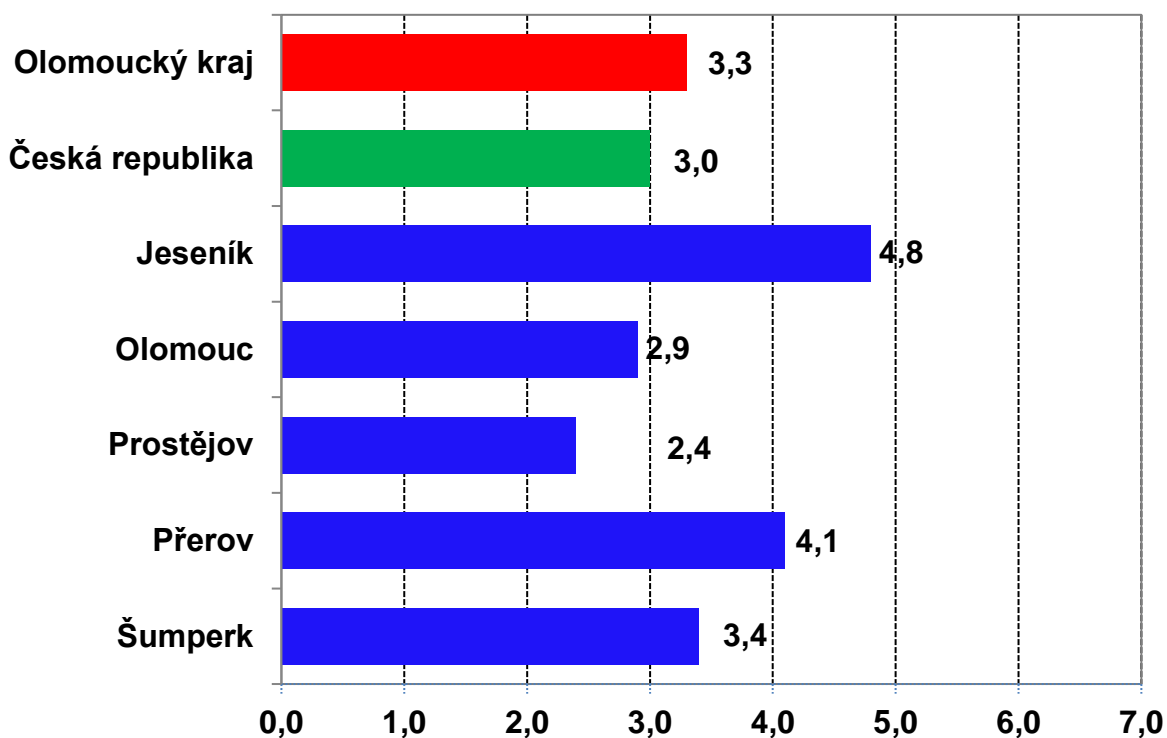
Podrobnější statistické údaje o nástrojích APZ naleznete na stránkách Integrovaného portálu MPSV, v měsíčních statistikách nezaměstnanosti <https://www.mpsv.cz/web/cz/mesicni>.

3. MAPA - Podíl nezaměstnaných osob v okresech Olomouckého kraje

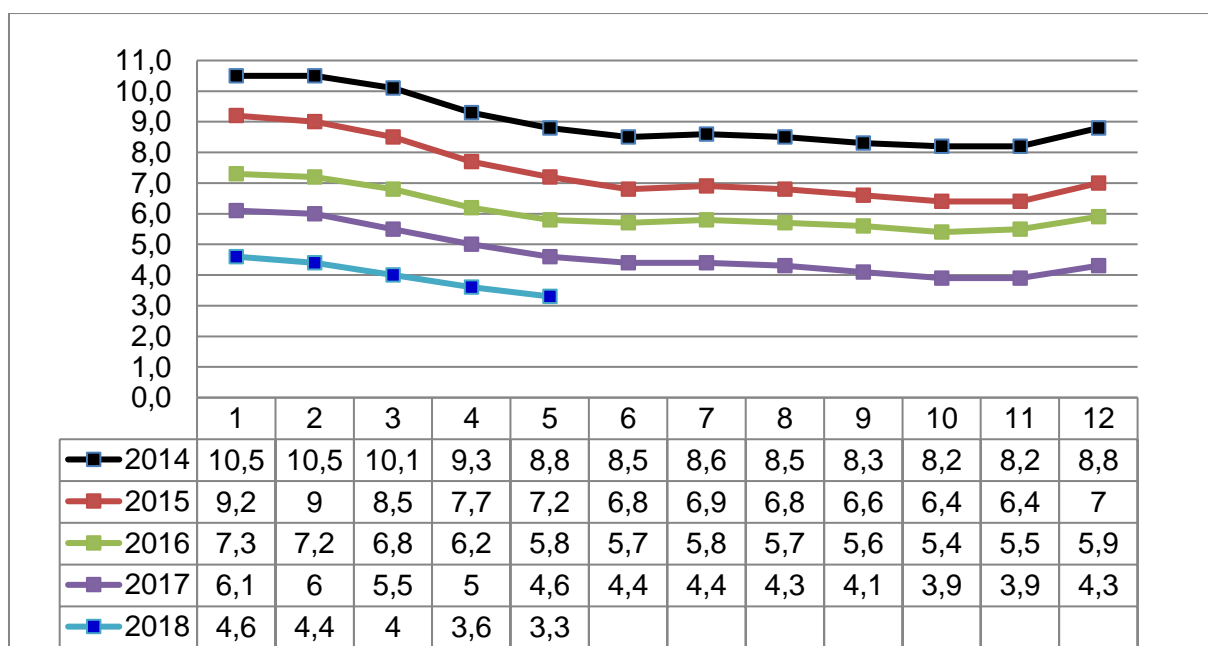


4. GRAFY

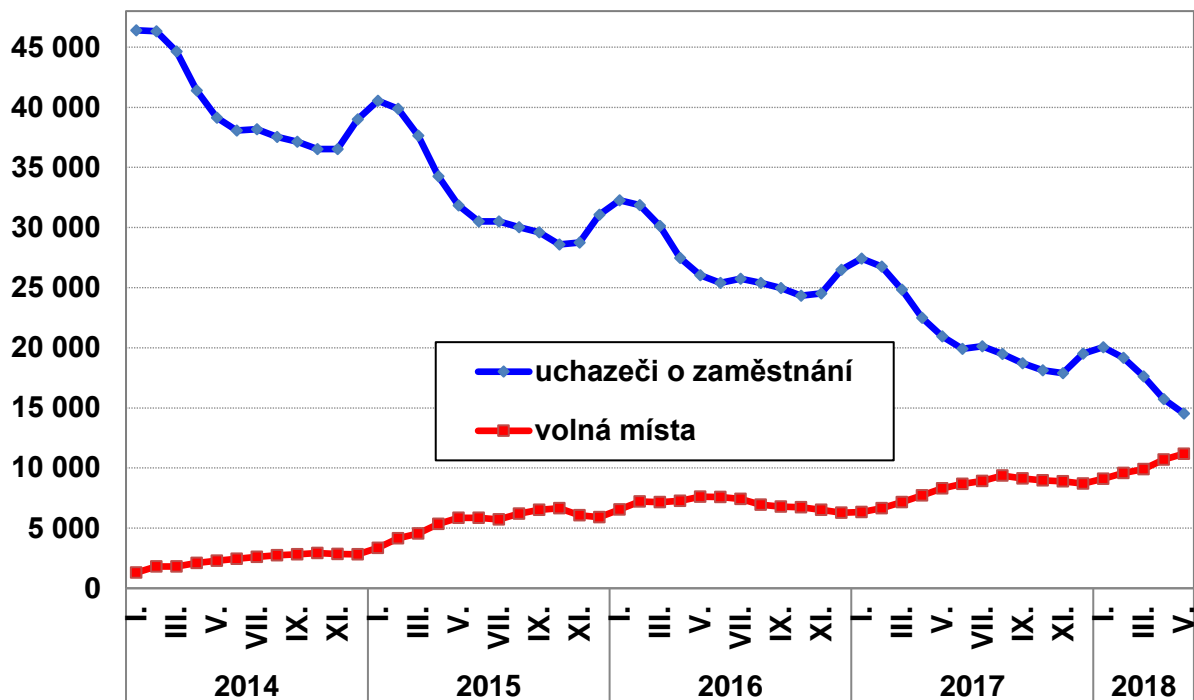
1. Podíl nezaměstnaných osob v okresech Ol. kraje a v ČR k 31. 5. 2018 v %



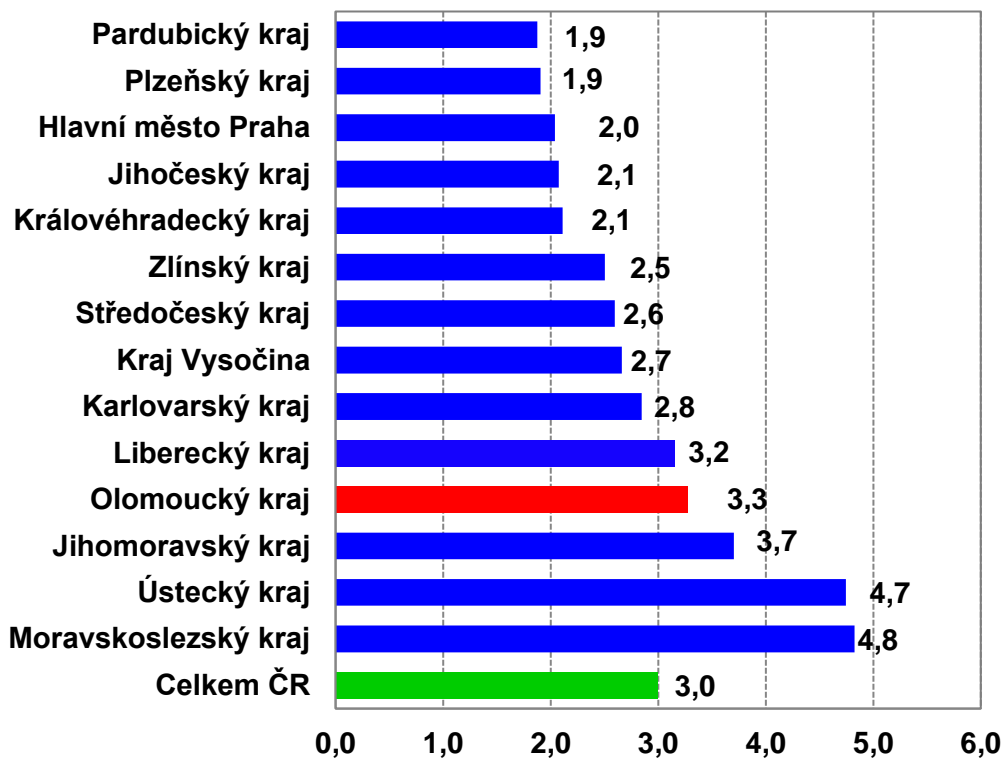
2. Vývoj podílu nezaměstnaných osob v Ol. kraji v letech 2014 – 2018 v %



3. Vývoj počtu uchazečů a VPM v Olomouckém kraji v letech 2014 - 2018



4. Podíl nezaměstnaných osob v jednotlivých krajích ČR k 31. 5. 2018 v %



4. Setřídění okresů k 31. 5. 2018

		PNO v %		meziměs. přrůst./ úbytek nezam. v %		počet uchazečů na 1 VPM
1	Karviná	7,2	Most	-1,4	Karviná	5,7
2	Most	6,6	Ústí nad Labem	-1,6	Ústí nad Labem	4,3
3	Ostrava-město	6,0	Praha	-1,9	Most	4,3
4	Bruntál	5,4	Praha-západ	-2,0	Jeseník	3,8
5	Ústí nad Labem	5,4	Louny	-2,5	Znojmo	2,8
6	Chomutov	5,4	Rychnov nad Kněžnou	-2,6	Hodonín	2,4
7	Znojmo	5,0	Brno-město	-2,6	Bruntál	2,4
8	Jeseník	4,8	Praha-východ	-2,9	Ostrava-město	2,4
9	Hodonín	4,7	Kladno	-2,9	Děčín	2,3
10	Děčín	4,6	Trutnov	-3,0	Sokolov	2,2
11	Brno-město	4,5	Karviná	-3,0	Opava	2,1
12	Louny	4,4	Ostrava-město	-3,2	Kladno	2,0
13	Přerov	4,1	Mladá Boleslav	-3,3	Jablonec nad Nisou	2,0
14	Sokolov	4,1	Rakovník	-3,6	Chomutov	1,9
15	Kladno	4,0	Liberec	-3,6	Frydek-Místek	1,9
16	Teplice	3,7	Plzeň-jih	-4,0	Přerov	1,8
17	Liberec	3,6	Nymburk	-4,1	Kroměříž	1,8
18	Nymburk	3,5	Kolín	-4,2	Blansko	1,7
19	Kolín	3,5	Beroun	-4,3	Žďár nad Sázavou	1,6
20	Šumperk	3,4	Rokycany	-4,4	Třebíč	1,6
21	Příbram	3,4	Chomutov	-4,5	Louny	1,6
22	Mělník	3,4	Cheb	-4,6	Teplice	1,5
23	Český Krumlov	3,4	Benešov	-4,6	Brno-město	1,5
24	Třebíč	3,3	Jablonec nad Nisou	-4,8	Šumperk	1,5
25	Jablonec nad Nisou	3,2	Havlíčkův Brod	-4,9	Břeclav	1,4
26	Žďár nad Sázavou	3,2	Brno-venkov	-4,9	Litoměřice	1,4
27	Litoměřice	3,2	Hradec Králové	-4,9	Rakovník	1,3
28	Semily	3,2	Frydek-Místek	-5,0	Příbram	1,3
29	Kroměříž	3,1	Tachov	-5,4	Kutná Hora	1,1
30	Opava	3,0	Teplice	-5,6	Vsetín	1,0
31	Frydek-Místek	3,0	Mělník	-5,7	Trutnov	1,0
32	Vsetín	2,9	Příbram	-5,7	Nový Jičín	1,0
33	Kutná Hora	2,9	Česká Lípa	-5,7	Olomouc	1,0
34	Tábor	2,9	Vyškov	-5,8	Mělník	1,0
35	Olomouc	2,9	Sokolov	-5,8	Kolín	0,9
36	Břeclav	2,9	Plzeň-město	-5,9	Strakonice	0,9
37	Karlovy Vary	2,8	Žďár nad Sázavou	-5,9	Vyškov	0,9
38	Nový Jičín	2,8	Plzeň-sever	-6,0	Havlíčkův Brod	0,9
39	Rakovník	2,8	Kutná Hora	-6,1	Prostějov	0,9
40	Tachov	2,6	Karlovy Vary	-6,2	Semily	0,9
41	Brno-venkov	2,6	Přerov	-6,4	Náchod	0,8
42	Blansko	2,6	Opava	-6,6	Liberec	0,8
43	Jihlava	2,6	Zlín	-6,6	Uherské Hradiště	0,8
44	Náchod	2,5	Olomouc	-6,7	Česká Lípa	0,8
45	Hradec Králové	2,5	Šumperk	-6,8	Tábor	0,8
46	Beroun	2,4	Pardubice	-6,8	Zlín	0,8
47	Prostějov	2,4	Blansko	-6,8	Jihlava	0,8
48	Rokycany	2,4	Hodonín	-6,8	Hradec Králové	0,7
49	Trutnov	2,4	Nový Jičín	-6,8	Svitavy	0,6
50	Česká Lípa	2,2	Náchod	-7,1	České Budějovice	0,6
51	Havlíčkův Brod	2,2	Jihlava	-7,1	Nymburk	0,6
52	Strakonice	2,2	Uherské Hradiště	-7,2	Karlovy Vary	0,6
53	Uherské Hradiště	2,2	Prostějov	-7,2	Jindřichův Hradec	0,6
54	Svitavy	2,2	Ústí nad Orlicí	-7,4	Klatovy	0,6
55	Plzeň-sever	2,1	Bruntál	-7,8	Praha-západ	0,6
56	Vyškov	2,1	Tábor	-7,9	Benešov	0,5
57	Zlín	2,1	České Budějovice	-7,9	Brno-venkov	0,5
58	Praha	2,0	Vsetín	-7,9	Chrudim	0,5
59	České Budějovice	1,9	Znojmo	-8,1	Jičín	0,5
60	Pardubice	1,9	Semily	-8,2	Písek	0,5
61	Mladá Boleslav	1,8	Děčín	-8,2	Beroun	0,4
62	Chrudim	1,8	Chrudim	-8,4	Rokycany	0,4
63	Domažlice	1,8	Strakonice	-8,4	Český Krumlov	0,4
64	Plzeň-město	1,7	Domažlice	-8,7	Plzeň-sever	0,4
65	Klatovy	1,7	Jičín	-8,9	Cheb	0,4
66	Ústí nad Orlicí	1,7	Břeclav	-8,9	Praha	0,4
67	Cheb	1,7	Třebíč	-9,2	Rychnov nad Kněžnou	0,3
68	Prachatice	1,6	Pelhřimov	-9,5	Prachatice	0,3
69	Praha-západ	1,6	Litoměřice	-9,5	Ústí nad Orlicí	0,3
70	Plzeň-jih	1,5	Kroměříž	-9,9	Domažlice	0,3
71	Benešov	1,5	Klatovy	-12,8	Mladá Boleslav	0,3
72	Písek	1,5	Svitavy	-13,9	Pelhřimov	0,3
73	Jičín	1,4	Písek	-14,0	Plzeň-město	0,3
74	Pelhřimov	1,4	Český Krumlov	-14,8	Plzeň-jih	0,2
75	Jindřichův Hradec	1,3	Jeseník	-15,5	Praha-východ	0,2
76	Praha-východ	1,1	Jindřichův Hradec	-18,9	Tachov	0,2
77	Rychnov nad Kněžnou	1,1	Prachatice	-19,9	Pardubice	0,1
	Celkem ČR	3,0	Celkem ČR	-5,4	Celkem ČR	0,8