



Úřad práce ČR

Krajská pobočka Úřadu práce ČR  
v Olomouci

**Měsíční statistická zpráva**  
*prosinec 2017*

Zpracoval: *Bc. Jaroslav Mikšaník*

## Informace o nezaměstnanosti v Olomouckém kraji

k 31. 12. 2017

*V tomto měsíci celkový počet uchazečů o zaměstnání vzrostl o 9 % na 19 519 osob, počet hlášených volných pracovních míst klesl o 2 % na 8 696 a podíl nezaměstnaných osob se zvýšil na 4,3 %.*

K 31. 12. 2017 evidoval Úřad práce ČR (ÚP ČR), Krajská pobočka v Olomouci celkem 19 519 uchazečů o zaměstnání. Jejich počet byl o 1 621 vyšší než na konci předchozího měsíce, ve srovnání se stejným obdobím minulého roku byl nižší o 6 976 osob. Jedná se o nejnižší prosincovou nezaměstnanost od vzniku krajského uspořádání. Z tohoto počtu bylo 17 878 dosažitelných uchazečů o zaměstnání ve věku 15 – 64 let. Bylo to o 1 987 více než na konci předchozího měsíce. Ve srovnání se stejným obdobím minulého roku byl jejich počet nižší o 6 843.

V průběhu měsíce bylo nově zaevidováno 3 682 osob. Ve srovnání s minulým měsícem to bylo o 856 osob více a v porovnání se stejným obdobím předchozího roku méně o 648 osob.

Z evidence během měsíce odešel celkem 2 061 uchazeč (ukončená evidence, vyřazení uchazeči). Bylo to o 1 000 osob méně než v předchozím měsíci a o 298 osob méně než ve stejném měsíci minulého roku. Do zaměstnání z nich ve sledovaném měsíci nastoupilo 1 057, tj. o 832 méně než v předchozím měsíci a o 166 méně než ve stejném měsíci minulého roku; 312 uchazečů o zaměstnání bylo umístěno prostřednictvím úřadu práce tj. o 128 méně než v předchozím měsíci a o 25 méně než ve stejném období minulého roku, 1 004 uchazeči byli vyřazení bez umístění.

Vývoj nezaměstnanosti v jednotlivých okresech kraje byl podobný – ve všech okresech došlo k nárůstu počtu nezaměstnaných (nejvíce na Jesenicku – o 25 %, naopak nejméně na Prostějovsku – o necelá 4 %).

Ke konci měsíce bylo evidováno na ÚP ČR, Krajské pobočce v Olomouci 9 488 žen. Jejich podíl na celkovém počtu uchazečů činil 49 %. V evidenci bylo 3 243 osob se zdravotním postižením, což představovalo 17 % z celkového počtu nezaměstnaných.

Na konci prosince bylo evidováno 783 absolventů škol všech stupňů vzdělání a mladistvých, jejich počet se ve srovnání s předchozím měsícem snížil o 49 osob a ve srovnání se stejným měsícem minulého roku byl nižší o 346 osob. Na celkové nezaměstnanosti se podíleli 4 %.

Podporu v nezaměstnanosti pobíral 6 051 uchazeč o zaměstnání, tj. 31 % všech uchazečů vedených v evidenci.

Podíl nezaměstnaných osob, tj. počet dosažitelných uchazečů o zaměstnání ve věku 15 -64 let k obyvatelstvu stejného věku, k 31. 12. 2017 meziměsíčně vzrostl o 0,4 p. b. na 4,3 %.

Podíl nezaměstnaných osob vyšší než republikový průměr vykázaly 4 okresy, nejvyšší byl v okresech Jeseník (7,2 %) a Přerov (5,4 %). Nejnižší podíl nezaměstnaných byl zaznamenán v okrese Prostějov (2,8 %), který jako jediný vykazuje nezaměstnanost nižší než v ČR.

Podíl nezaměstnaných žen vzrostl na 4,2 %, podíl nezaměstnaných mužů se zvýšil na hodnotu 4,4 %.

V Olomouckém kraji bylo k 31. 12. evidováno celkem 8 696 volných pracovních míst. Jejich počet byl o 190 nižší než v předchozím měsíci, ale o 2 414 vyšší než ve stejném měsíci minulého roku. Na jedno volné pracovní místo připadali v Olomouckém kraji 2 uchazeči. V jednotlivých okresech nejvyšší počet uchazečů o zaměstnání na 1 VM připadal v okrese Jeseník (6), nejméně naopak v okrese Prostějov (pouze 1,6 osoby na 1 VM). Z celkového počtu nahlášených volných míst bylo 758 vhodných pro osoby se zdravotním postižením (OZP), na jedno volné pracovní místo připadaly 4 OZP. Volných pracovních míst pro absolventy a mladistvé bylo registrováno 2 779, na jedno volné místo připadalo 0,3 uchazečů této kategorie. V rámci aktivní politiky zaměstnanosti (APZ) bylo od počátku roku 2017 prostřednictvím příspěvků APZ podpořeno 4 663 osob, z toho do rekvalifikačních kurzů bylo zařazeno 898 osob.

Obory činností, které byly v tomto měsíci podpořeny prostřednictvím SÚPM – SVČ, byly zejména z oblasti služeb.

Informace o vývoji nezaměstnanosti v ČR v elektronické formě jsou zveřejněny na internetové adrese <https://www.mpsv.cz/web/cz/statistiky-trhu-prace>.

## 1. Základní charakteristika vývoje nezaměstnanosti a volných pracovních míst v Olomouckém kraji

Tabulka č. 1 - Vývoj nezaměstnanosti

ukazatel		stav k		
		31. 12. 2016	30. 11. 2017	<b>31. 12. 2017</b>
evidovaní uchazeči o zaměstnání		26 495	17 898	<b>19 519</b>
- z toho	ženy	12 793	9 314	<b>9 488</b>
	absolventi a mladiství	1 129	832	<b>783</b>
	uchazeči se zdravotním postižením	3 655	3 169	<b>3 243</b>
uchazeči s nárokem na P v N		7 337	4 785	<b>6 051</b>
podíl nezaměstnaných osob v % <sup>1)</sup>		5,9	3,9	<b>4,3</b>
volná pracovní místa		6 282	8 886	<b>8 696</b>
počet uchazečů na 1 volné pracovní místo		4,2	2,0	<b>2,2</b>

1) od ledna 2013 nový ukazatel registrované nezaměstnanosti

Tabulka č. 2 - Tok nezaměstnanosti

ukazatel	Počet uchazečů ve sledovaném měsíci		
	Prosinec 2016	Listopad 2017	<b>Prosinec 2017</b>
nově evidovaní uchazeči o zaměstnání	4 330	2 826	<b>3 682</b>
uchazeči s ukonč. evidencí a vyřazení	2 359	3 061	<b>2 061</b>
- z toho umístění celkem	1 223	1 889	<b>1 057</b>
- z toho umístění úřadem práce	337	440	<b>312</b>

Tabulka č. 3. – Nezaměstnanost v okresech k 31. 12. 2017

Okres	Počet nezaměstnaných		Volná pracovní místa	Počet uchazečů na 1 VPM	Podíl nezaměstnaných osob [%]
	Celkem	z toho ženy			
Jeseník	1 987	833	320	6,2	7,2
Olomouc	6 367	3 051	3 481	1,8	3,9
Prostějov	2 503	1 344	1 602	1,6	2,8
Přerov	4 851	2 493	1 610	3,0	5,4
Šumperk	3 811	1 767	1 683	2,3	4,5
Olomoucký kraj	19 519	9 488	8 696	2,2	4,3
Česká republika	280 620	140 880	216 629	1,3	3,8

## 2. Nástroje aktivní politiky zaměstnanosti v Olomouckém kraji

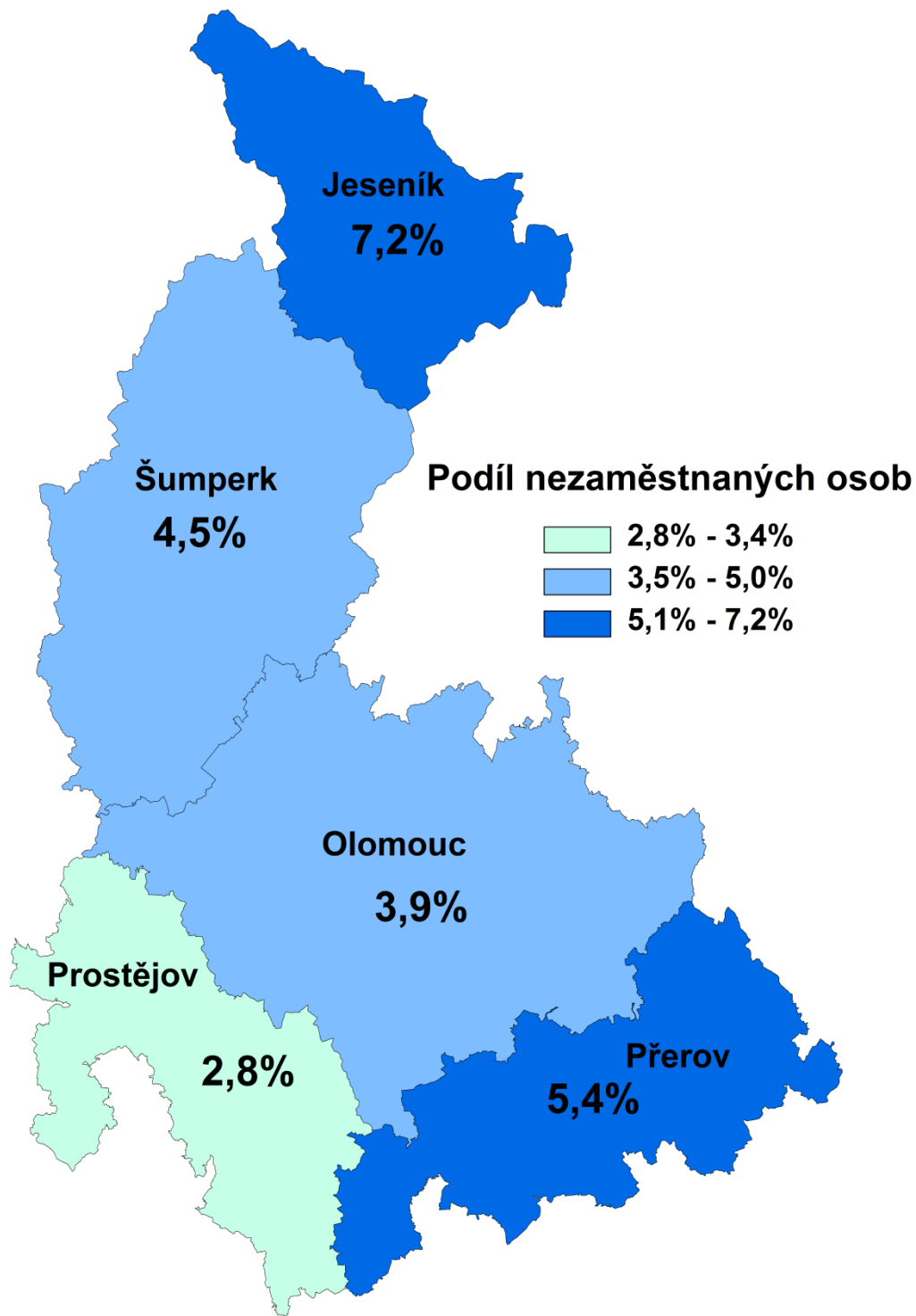
Tabulka č. 4 – Osoby podpořené v rámci APZ a rekvalifikace uchazečů a zájemců o zaměstnání

ukazatel (celkový počet)	Stav k		Celkem od počátku roku do	
	31.12.2016	31.12.2017	31.12.2016	31.12.2017
<b>osoby podpořené v rámci APZ</b>				
veřejně prospěšné práce (VPP)	117	<b>424</b>	131	<b>1 071</b>
veřejně prospěšné práce (VPP) - ESF <sup>1)</sup>	1 061	<b>189</b>	1 926	<b>283</b>
společensky účelná pracovní místa (SÚPM)	184	<b>234</b>	267	<b>494</b>
společensky účelná pracovní místa (SÚPM) - ESF <sup>1)</sup>	695	<b>584</b>	2 887	<b>1 041</b>
SÚPM - samostatně výdělečná činnost (SVČ)	168	<b>168</b>	163	<b>167</b>
SÚPM - samostatně výdělečná činnost (SVČ) - ESF <sup>1)</sup>	0	<b>0</b>	0	<b>0</b>
chráněná pracovní místa - zřízená	48	<b>37</b>	19	<b>18</b>
chráněná pracovní místa - SVČ osob se ZP	0	<b>0</b>	0	<b>0</b>
ostatní nástroje APZ	210	<b>500</b>	228	<b>691</b>
<b>Uchazeči a zájemci</b>				
uchazeči a zájemci zařazení do rekvalifikací	1	<b>3</b>	3	<b>30</b>
uchazeči a zájemci zařazení do rekvalifikací - ESF <sup>1)</sup>	26	<b>38</b>	40	<b>246</b>
uchazeči a zájemci, kteří zahájili zvolenou rekvalifikaci	7	<b>20</b>	289	<b>162</b>
uchazeči a zájemci, kteří zahájili zvolenou rekvalifikaci - ESF <sup>1)</sup>	42	<b>17</b>	579	<b>460</b>
<b>Osoby podpořené v rámci APZ celkem</b>	<b>2 559</b>	<b>2 214</b>	<b>6 532</b>	<b>4 663</b>

1) financováno převážně z Evropského sociálního fondu

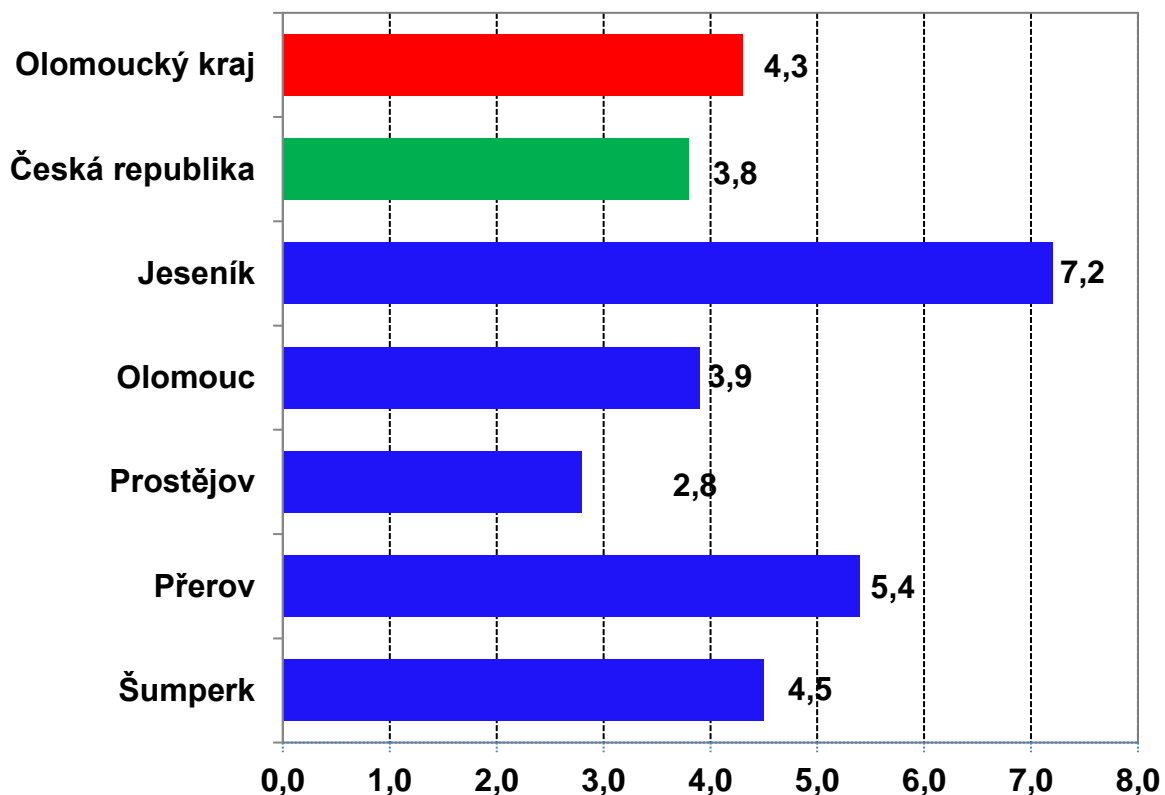
Podrobnější statistické údaje o nástrojích APZ naleznete na stránkách Integrovaného portálu MPSV, v měsíčních statistikách nezaměstnanosti <https://www.mpsv.cz/web/cz/mesicni>.

### 3. MAPA Podíl nezaměstnaných v okresech Olomouckého kraje

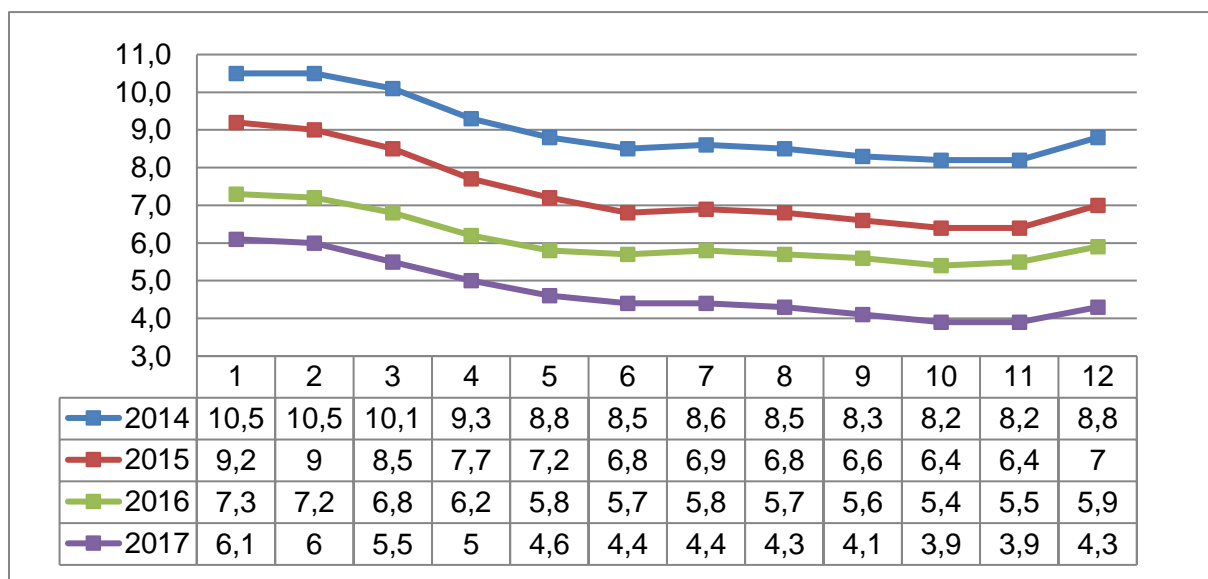


#### 4. GRAFY

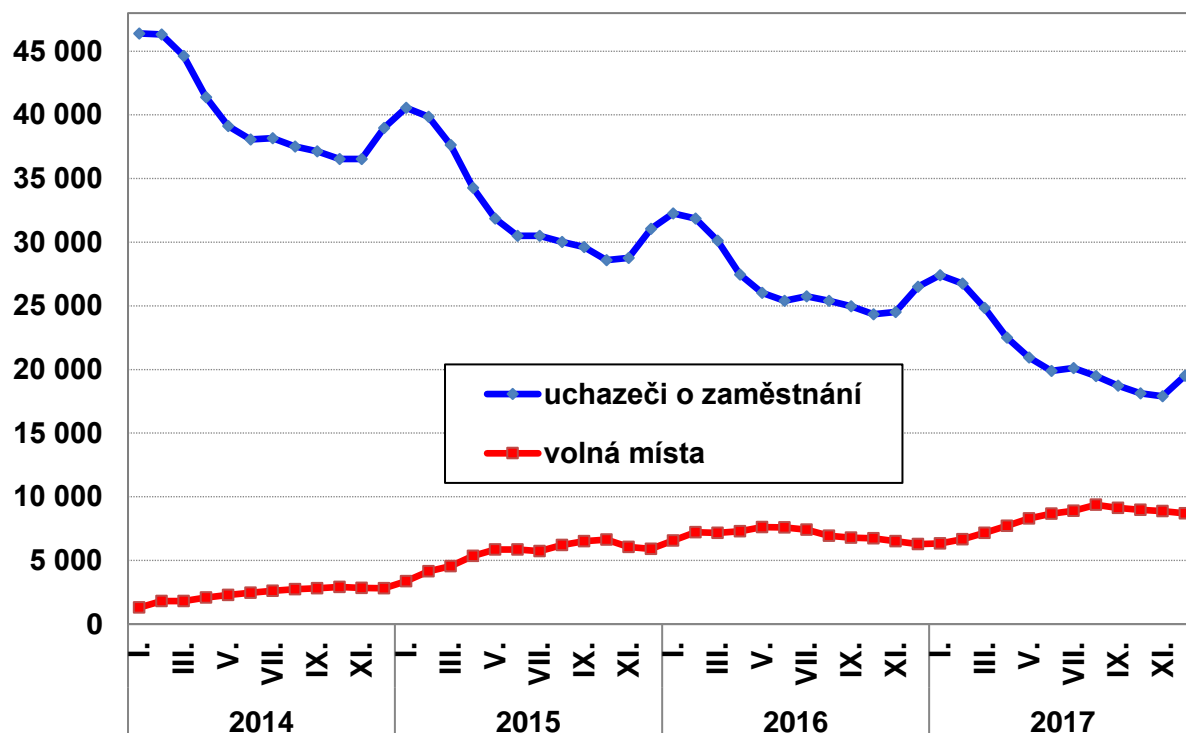
##### 1. Podíl nezaměstnaných osob v okresech Ol. kraje a v ČR k 31. 12. 2017 v %



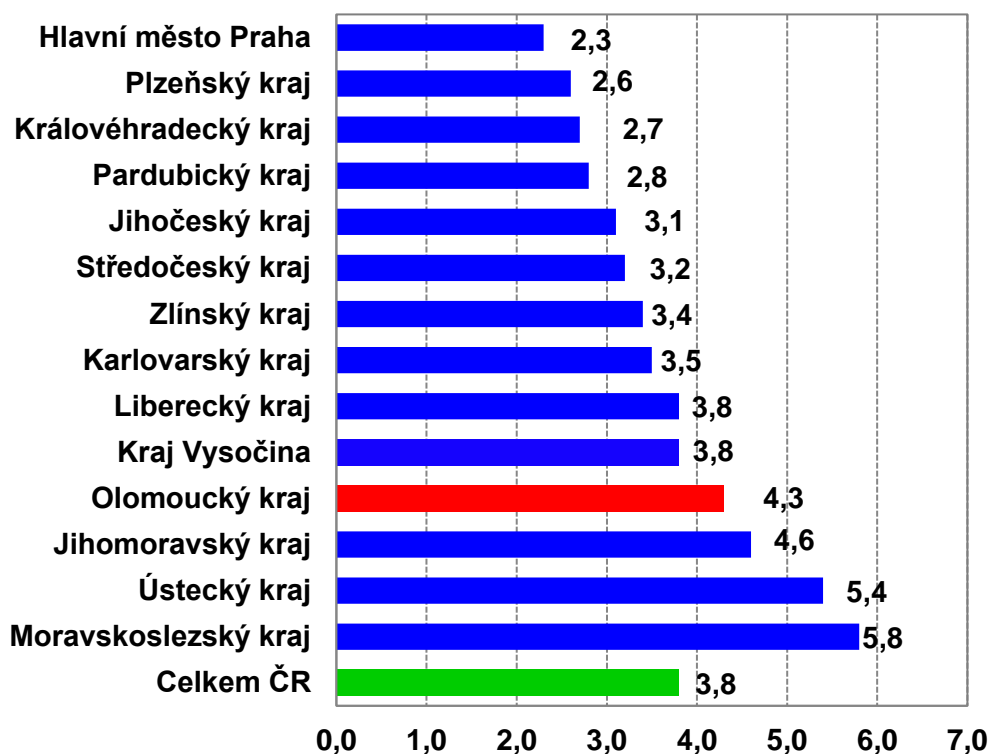
##### 2. Vývoj podílu nezaměstnaných osob v Ol. kraji v letech 2014 – 2017 v %



### 3. Vývoj počtu uchazečů a VPM v Olomouckém kraji v letech 2014 - 2017



### 4. Podíl nezaměstnaných osob v jednotlivých krajích ČR k 31. 12. 2017 v %





#### 4. Setřídění okresů k 31. 12. 2017

	PNO v %		meziměs. přírůst./ úbytek nezam. v %		počet uchazečů na 1 VPM	
1	Karviná	8,1	Prachatice	29,0	Karviná	8,4
2	Most	7,3	Jindřichův Hradec	28,9	Jeseník	6,2
3	Jeseník	7,2	Jeseník	24,7	Ústí nad Labem	5,7
4	Bruntál	7,0	Chrudim	23,0	Znojmo	5,5
5	Ostrava-město	6,9	Svitavy	20,9	Most	5,0
6	Znojmo	6,7	Pelhřimov	20,7	Hodonín	4,8
7	Hodonín	6,2	Klatovy	17,6	Bruntál	4,3
8	Chomutov	5,9	Písek	17,0	Opava	3,9
9	Ústí nad Labem	5,9	Třebíč	16,3	Děčín	3,9
10	Děčín	5,5	Havlíčkův Brod	16,2	Žďár nad Sázavou	3,5
11	Přerov	5,4	Břeclav	15,8	Sokolov	3,5
12	Louny	5,2	Jihlava	15,1	Kladno	3,0
13	Brno-město	5,0	Tachov	14,7	Přerov	3,0
14	Sokolov	4,9	Znojmo	14,3	Ostrava-město	3,0
15	Třebíč	4,9	Tábor	12,8	Kroměříž	2,9
16	Český Krumlov	4,8	Domažlice	12,5	Frydek-Místek	2,7
17	Kladno	4,6	Bruntál	12,4	Třebíč	2,5
18	Šumperk	4,5	Hodonín	12,3	Břeclav	2,5
19	Žďár nad Sázavou	4,5	Český Krumlov	12,2	Chomutov	2,5
20	Příbram	4,4	Žďár nad Sázavou	12,1	Jablonec nad Nisou	2,4
21	Kolín	4,3	Kutná Hora	11,4	Blansko	2,3
22	Břeclav	4,3	Ústí nad Orlicí	11,3	Litoměřice	2,3
23	Liberec	4,3	Uherské Hradiště	11,2	Šumperk	2,3
24	Kutná Hora	4,2	Nový Jičín	11,0	Louny	2,1
25	Nymburk	4,2	Strakonice	10,9	Brno-město	2,1
26	Tábor	4,2	Opava	10,9	Příbram	1,9
27	Semily	4,1	Náchod	10,6	Rakovník	1,8
28	Vsetín	4,1	Šumperk	10,3	Vsetín	1,8
29	Kroměříž	4,1	Příbram	10,3	Olomouc	1,8
30	Opava	4,1	Kroměříž	9,8	Mělník	1,8
31	Litoměřice	4,0	Jičín	9,6	Kutná Hora	1,7
32	Mělník	4,0	Cheb	9,6	Teplice	1,7
33	Teplice	4,0	Rychnov nad Kněžnou	9,5	Česká Lípa	1,7
34	Olomouc	3,9	Vsetín	9,2	Nový Jičín	1,6
35	Svitavy	3,8	Kolín	9,1	Tábor	1,6
36	Frydek-Místek	3,8	Plzeň-jih	8,9	Prostějov	1,6
37	Jablonec nad Nisou	3,6	Plzeň-sever	8,8	Vyškov	1,6
38	Tachov	3,6	Blansko	8,3	Náchod	1,5
39	Nový Jičín	3,5	Rakovník	8,0	Svitavy	1,5
40	Jihlava	3,5	Olomouc	7,7	Zlín	1,5
41	Rakovník	3,5	Frydek-Místek	7,6	Kolín	1,5
42	Karlovy Vary	3,4	Přerov	7,2	Strakonice	1,5
43	Náchod	3,4	Semily	7,1	Jihlava	1,5
44	Brno-venkov	3,3	Česká Lípa	6,9	Trutnov	1,5
45	Blansko	3,2	Litoměřice	6,8	Havlíčkův Brod	1,5
46	Havlíčkův Brod	3,2	Zlín	6,8	Uherské Hradiště	1,4
47	Uherské Hradiště	3,2	Rokycany	6,7	Jindřichův Hradec	1,4
48	Strakonice	3,1	České Budějovice	6,6	Hradec Králové	1,3
49	Hradec Králové	3,1	Pardubice	6,6	Semily	1,3
50	Prachatice	3,0	Hradec Králové	6,1	Nymburk	1,1
51	Trutnov	3,0	Vyškov	5,6	Liberec	1,1
52	Beroun	3,0	Nymburk	5,1	Benešov	1,0
53	Chrudim	3,0	Benešov	4,8	Brno-venkov	1,0
54	Česká Lípa	2,8	Brno-venkov	4,1	Chrudim	1,0
55	Plzeň-sever	2,8	Trutnov	3,7	České Budějovice	1,0
56	Vyškov	2,8	Děčín	3,7	Klatovy	0,9
57	Prostějov	2,8	Prostějov	3,6	Jičín	0,9
58	Rokycany	2,8	Louny	3,4	Karlovy Vary	0,9
59	Zlín	2,7	Karlovy Vary	2,9	Písek	0,8
60	Klatovy	2,7	Plzeň-město	2,8	Český Krumlov	0,7
61	Pardubice	2,5	Beroun	2,8	Prachatice	0,7
62	České Budějovice	2,5	Jablonec nad Nisou	2,5	Plzeň-sever	0,7
63	Písek	2,5	Kladno	2,3	Praha-západ	0,7
64	Jindřichův Hradec	2,5	Praha-východ	2,0	Cheb	0,6
65	Praha	2,3	Mladá Boleslav	1,9	Beroun	0,6
66	Ústí nad Orlicí	2,3	Mělník	1,7	Pelhřimov	0,6
67	Domažlice	2,3	Praha-západ	1,5	Ústí nad Orlicí	0,6
68	Pelhřimov	2,2	Chomutov	1,3	Domažlice	0,5
69	Plzeň-město	2,2	Sokolov	0,9	Praha	0,5
70	Plzeň-jih	2,2	Liberec	0,6	Rychnov nad Kněžnou	0,5
71	Cheb	2,2	Ostrava-město	0,0	Plzeň-město	0,5
72	Mladá Boleslav	2,2	Teplice	-0,2	Tachov	0,5
73	Jičín	2,1	Brno-město	-0,2	Mladá Boleslav	0,4
74	Benešov	2,0	Ústí nad Labem	-0,2	Rokycany	0,4
75	Praha-západ	1,8	Karviná	-0,6	Plzeň-jih	0,3
76	Rychnov nad Kněžnou	1,4	Most	-1,0	Pardubice	0,3
77	Praha-východ	1,3	Praha	-1,8	Praha-východ	0,2
	Celkem ČR	3,8	Celkem ČR	5,7	Celkem ČR	1,3