



Úřad práce ČR

Krajská pobočka Úřadu práce ČR
v Olomouci

Měsíční statistická zpráva
březen 2017

Zpracoval: *Bc. Jaroslav Mikšaník*

Informace o nezaměstnanosti v Olomouckém kraji k 31. 3. 2017

V tomto měsíci se celkový počet uchazečů o zaměstnání snížil o 7,1 % na 24 846, počet hlášených volných pracovních míst vzrostl o 7,5 % na 7 161 a podíl nezaměstnaných osob klesl na 5,5 %.

K 31. 3. 2017 evidoval Úřad práce ČR (ÚP ČR), Krajská pobočka v Olomouci celkem 24 846 uchazečů o zaměstnání. Jejich počet byl o 1 899 nižší než na konci předchozího měsíce, ve srovnání se stejným obdobím minulého roku byl nižší o 5 281 osob. Z tohoto počtu bylo 22 904 dosažitelných uchazečů o zaměstnání ve věku 15 – 64 let. Bylo to o 1 933 méně než na konci předchozího měsíce. Ve srovnání se stejným obdobím minulého roku byl jejich počet nižší o 5 509.

V průběhu měsíce bylo nově zaevidováno 2 582 osob. Ve srovnání s minulým měsícem to bylo o 96 osob více a v porovnání se stejným obdobím předchozího roku méně o 70 osob.

Z evidence během měsíce odešlo celkem 4 481 uchazečů (ukončená evidence, vyřazení uchazeči). Bylo to o 1 326 osob více než v předchozím měsíci a o 96 osob více než ve stejném měsíci minulého roku. Do zaměstnání z nich ve sledovaném měsíci nastoupilo 3 064, tj. o 1 013 více než v předchozím měsíci a o 72 méně než ve stejném měsíci minulého roku, 657 uchazečů o zaměstnání bylo umístěno prostřednictvím úřadu práce tj. o 246 více než v předchozím měsíci a o 391 méně než ve stejném období minulého roku, 847 uchazečů bylo vyřazeno bez umístění.

Ve všech okresech Olomouckého kraje došlo meziměsíčně k poklesu nezaměstnanosti – nejvíce na Přerovsku (o 8 %) a Olomoucku (o 7,5 %), naopak nejméně na Prostějovsku (o 5,4 %).

Ke konci měsíce bylo evidováno na ÚP ČR, Krajské pobočce v Olomouci 11 829 žen. Jejich podíl na celkovém počtu uchazečů činil 47,6 %. V evidenci bylo 3 626 osob se zdravotním postižením, což představovalo 14,6 % z celkového počtu nezaměstnaných.

Na konci března bylo evidováno 925 absolventů škol všech stupňů vzdělání a mladistvých, jejich počet klesl ve srovnání s předchozím měsícem o 105 osob

a ve srovnání se stejným měsícem minulého roku byl nižší o 396 osob. Na celkové nezaměstnanosti se podíleli 3,7 %.

Podporu v nezaměstnanosti pobíralo 7 078 uchazečů o zaměstnání, tj. 28 % všech uchazečů vedených v evidenci.

Podíl nezaměstnaných osob, tj. počet dosažitelných uchazečů o zaměstnání ve věku 15 -64 let k obyvatelstvu stejného věku, k 31. 3. 2017 meziměsíčně klesl na 5,5 %.

Podíl nezaměstnaných osob vyšší než republikový průměr vykázaly 4 okresy, nejvyšší byl v okrese Jeseník (8,8 %) – jednalo se zároveň o třetí nejvyšší nezaměstnanost v ČR (hned po okresech Karviná a Most). Nejnižší podíl nezaměstnaných byl zaznamenán v okrese Prostějov (3,5 %), který jako jediný vykazuje nezaměstnanost nižší než v ČR.

Podíl nezaměstnaných žen klesl na 5,3 %, podíl nezaměstnaných mužů se snížil na 5,7 %.

V Olomouckém kraji bylo k 31. 3. evidováno celkem 7 161 volných pracovních míst. Jejich počet byl o 500 vyšší než v předchozím měsíci a o 5 vyšší než ve stejném měsíci minulého roku. Na jedno volné pracovní místo připadali v Olomouckém kraji 3,5 uchazeči, z toho nejvíce v okrese Jeseník (10 – jedná se zároveň o druhou nejvyšší hodnotu v ČR), nejméně naopak v okrese Prostějov (pouze 2 nezaměstnaní na 1 VM). Z celkového počtu nahlášených volných míst bylo 658 vhodných pro osoby se zdravotním postižením (OZP), na jedno volné pracovní místo připadalo 6 OZP. Volných pracovních míst pro absolventy a mladistvé bylo registrováno 2 145, na jedno volné místo připadalo 0,4 uchazeče této kategorie.

V rámci aktivní politiky zaměstnanosti (APZ) bylo od počátku roku 2017 prostřednictvím příspěvků APZ podpořeno 1 038 osob, z toho do rekvalifikačních kurzů bylo zařazeno 215 osob.

Obory činností, které byly v tomto měsíci podpořeny prostřednictvím SÚPM – SVČ, byly zejména z oblasti služeb (obchod, pohostinství, pedikúra), drobných řemesel i zemědělství.

Informace o vývoji nezaměstnanosti v ČR v elektronické formě jsou zveřejněny na internetové adrese <https://www.mpsv.cz/web/cz/statistiky-trhu-prace>.

1. Základní charakteristika vývoje nezaměstnanosti a volných pracovních míst v Olomouckém kraji

Tabulka č. 1 - Vývoj nezaměstnanosti

ukazatel		stav k		
		31.3.2016	28.2.2017	31.3.2017
evidovaní uchazeči o zaměstnání		30 127	26 745	24 846
- z toho	ženy	14 342	12 452	11 829
	absolventi a mladiství	1 321	1 030	925
	uchazeči se zdravotním postižením	3 887	3 693	3 626
uchazeči s nárokem na Pvn		7 791	8 216	7 078
podíl nezaměstnaných osob v % ¹⁾		6,8	6	5,5
volná pracovní místa		7 156	6 661	7 161
počet uchazečů na 1 volné pracovní místo		4,2	4	3,5

1) od ledna 2013 nový ukazatel registrované nezaměstnanosti

Tabulka č. 2 - Tok nezaměstnanosti

ukazatel	Počet uchazečů ve sledovaném měsíci		
	Březen 2016	Únor 2017	Březen 2017
nově evidovaní uchazeči o zaměstnání	2 652	2 486	2 582
uchazeči s ukonč. evidencí a vyřazení	4 385	3 155	4 481
- z toho umístění celkem	3 136	2 051	3 064
- z toho umístění úřadem práce	1 048	411	657

Tabulka č. 3. – Nezaměstnanost v okresech k 31.3.2017

Okres	Počet nezaměstnaných		Volná pracovní místa	Počet uchazečů na 1 VPM	Podíl nezaměstnaných osob [%]
	Celkem	z toho ženy			
Jeseník	2 478	1 059	249	10	8,8
Olomouc	8 544	3 988	2 761	3,1	5,2
Prostějov	3 196	1 727	1 444	2,2	3,5
Přerov	5 845	2 845	1 218	4,8	6,4
Šumperk	4 783	2 210	1 489	3,2	5,8
Olomoucký kraj	24 846	11 829	7 161	3,5	5,5
Česká republika	356 112	176 976	150 917	2,4	4,8

2. Nástroje aktivní politiky zaměstnanosti v Olomouckém kraji

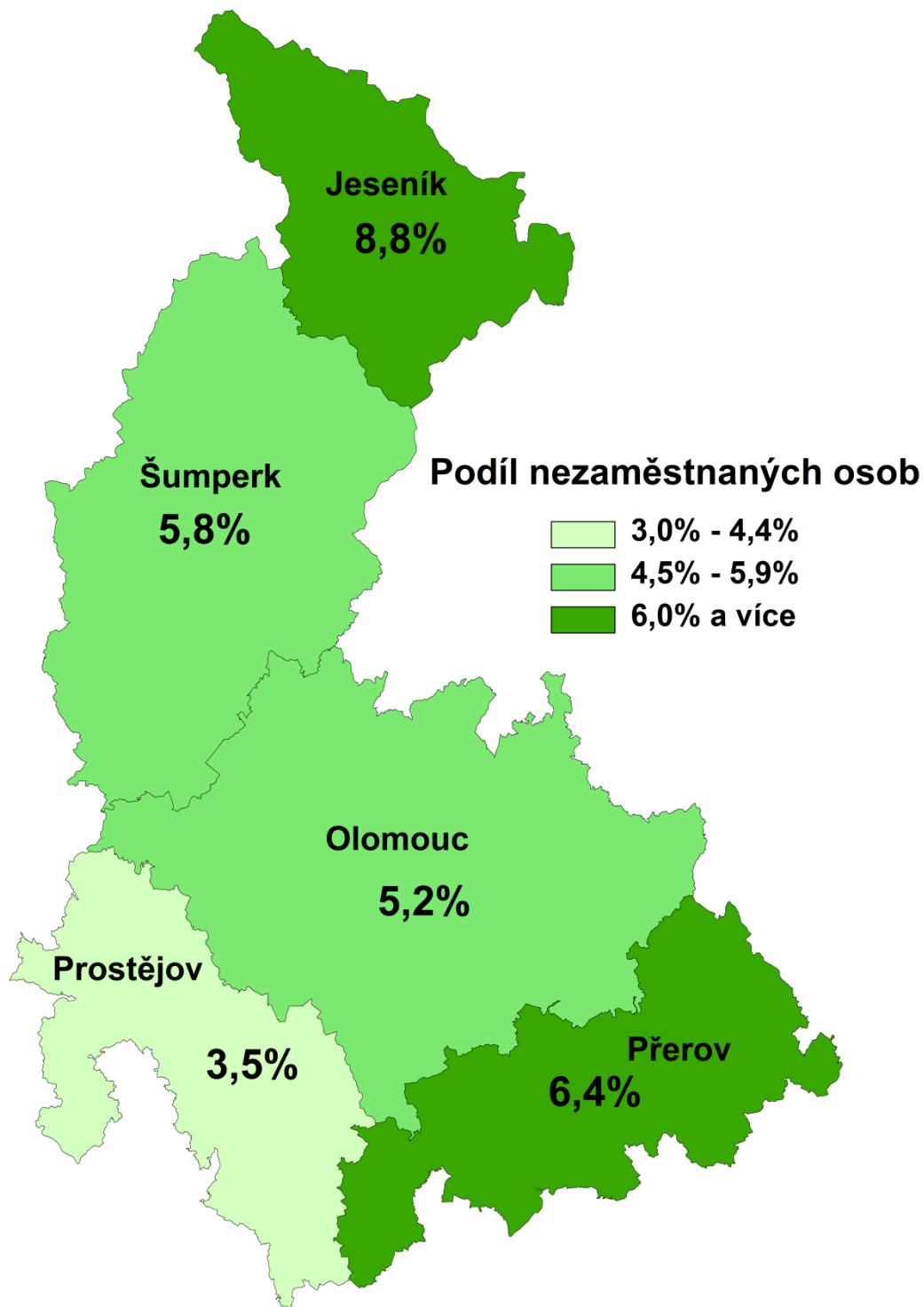
Tabulka č. 4 – Osoby podpořené v rámci APZ a rekvalifikace uchazečů a zájemců o zaměstnání

ukazatel (celkový počet)	Stav k		Celkem od počátku roku do	
	31.3.2016	31.3.2017	31.3.2016	31.3.2017
osoby podpořené v rámci APZ				
veřejně prospěšné práce (VPP)	3	135	0	34
veřejně prospěšné práce (VPP) - ESF ¹⁾	736	710	155	135
společensky účelná prac. místa (SÚPM)	67	182	3	20
společensky účelná prac. místa (SÚPM) - ESF ¹⁾	3 369	657	1 106	390
SÚPM - samostatně výděleč. činnost (SVČ)	269	174	32	31
SÚPM - samostatně výděleč. činnost (SVČ) - ESF ¹⁾	0	0	0	0
chrán. prac. místa - zřízená	54	43	2	4
chrán. prac. místa - SVČ osob se ZP	0	0	0	0
ostatní nástroje APZ	31	357	30	209
rekvalifikace uchazečů a zájemců o zaměstnání				
uchazeči a zájemci zařazení do rekvalifikací	0	1	0	3
uchazeči a zájemci zařazení do rekvalifikací - ESF ¹⁾	0	14	0	45
uchazeči a zájemci, kteří zahájili zvolenou rekvalifikaci	84	0	192	2
uchazeči a zájemci, kteří zahájili zvolenou rekvalifikaci - ESF ¹⁾	16	109	17	165
Osoby podpořené v rámci APZ celkem	4 629	2 382	1 537	1 038

1) financováno převážně z Evropského sociálního fondu

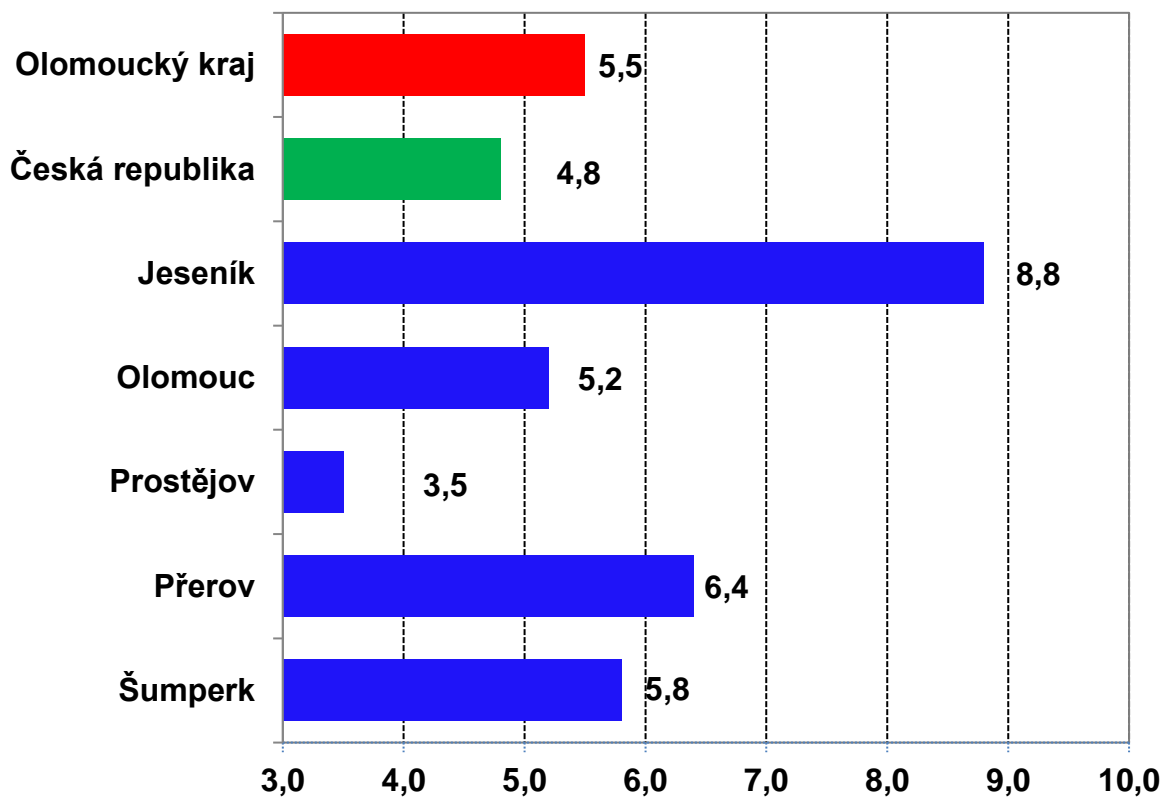
Podrobnější statistické údaje o nástrojích APZ naleznete na stránkách Integrovaného portálu MPSV, v měsíčních statistikách nezaměstnanosti <https://www.mpsv.cz/web/cz/mesicni>.

3. MAPA Podíl nezaměstnaných v okresech Olomouckého kraje

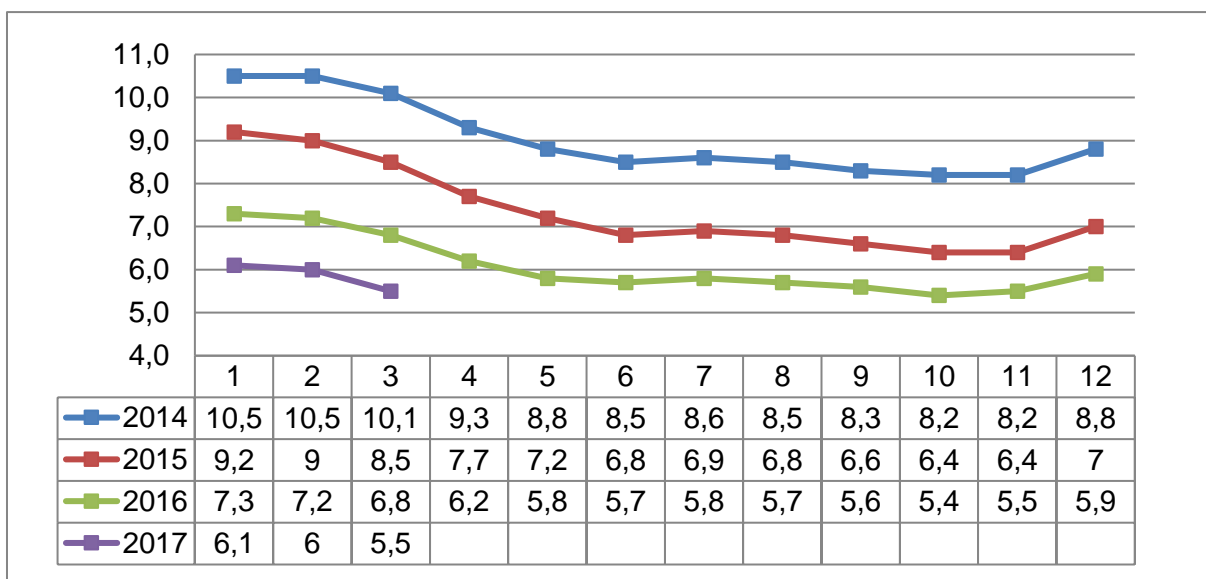


4. GRAFY

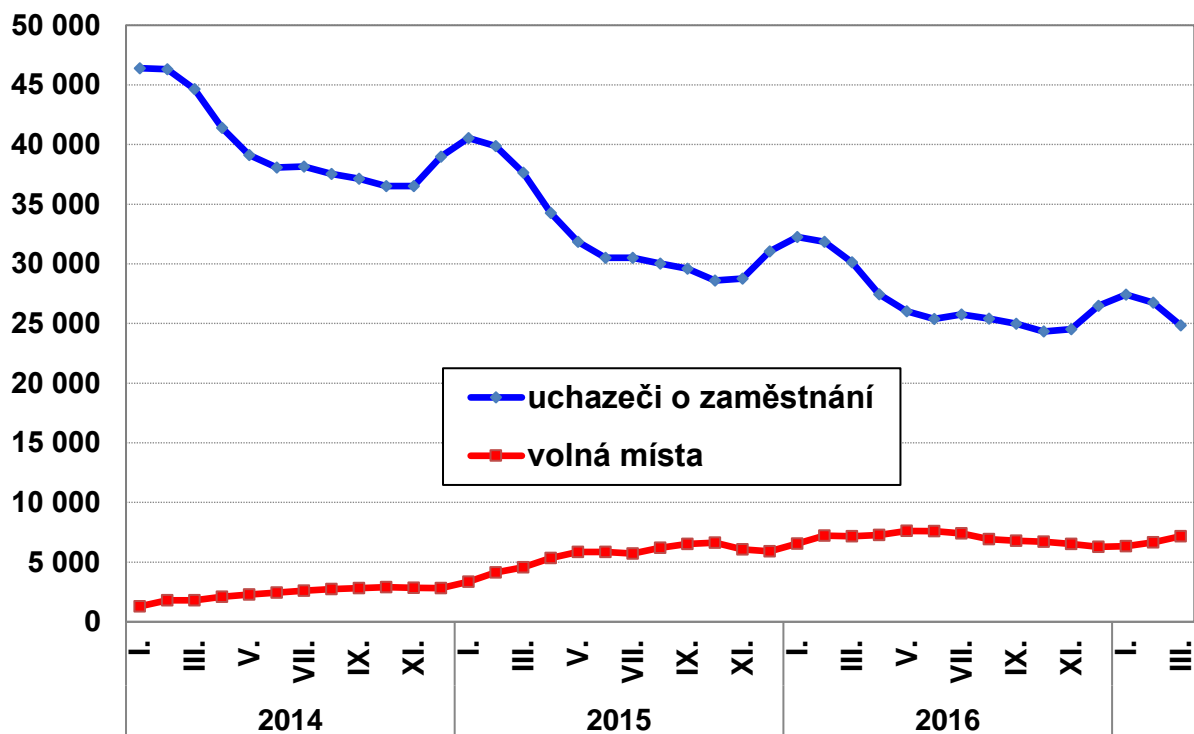
1. Podíl nezaměstnaných osob v okresech Ol. kraje a v ČR k 31. 3. 2017 v %



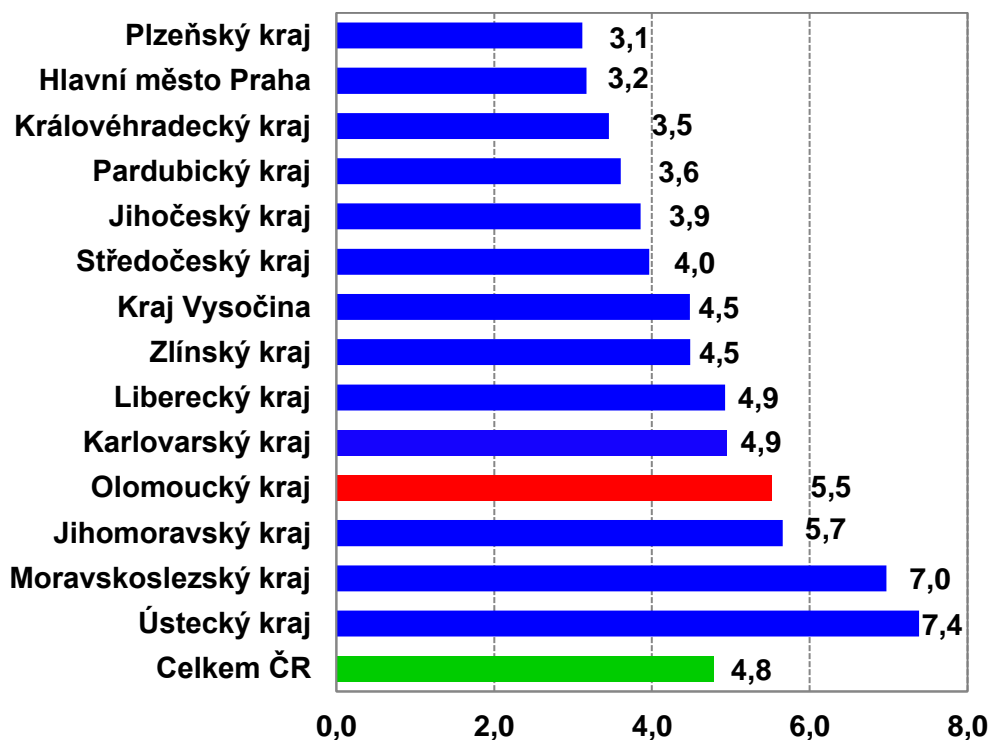
2. Vývoj podílu nezaměstnaných osob v Ol. kraji v letech 2014 – 2017 v %



3. Vývoj počtu uchazečů a VPM v Olomouckém kraji v letech 2014 - 2017



4. Podíl nezaměstnaných osob v jednotlivých krajích ČR k 31. 3. 2017 v %



5. Setřídění okresů k 31. 3. 2017

		PNO v %		meziměs. přírůst./ úbytek nezam. v %		počet uchazečů na 1 VPM
1	Karviná	9,9	Karviná	-1,6	Karviná	13,9
2	Most	9,7	Ústí nad Labem	-2,2	Jeseník	10,0
3	Jeseník	8,8	Ostrava-město	-2,2	Ústí nad Labem	8,9
4	Ostrava-město	8,5	Kladno	-2,3	Sokolov	7,4
5	Ústí nad Labem	8,4	Praha	-2,6	Hodonín	7,1
6	Bruntál	8,3	Most	-2,6	Znojmo	6,5
7	Znojmo	8,1	Brno-město	-3,0	Chomutov	6,3
8	Děčín	7,6	Jablonec nad Nisou	-3,1	Bruntál	6,0
9	Chomutov	7,6	Louny	-3,3	Most	5,9
10	Hodonín	7,4	Liberec	-3,6	Děčín	5,6
11	Sokolov	6,9	Plzeň-město	-4,4	Ostrava-město	5,1
12	Louny	6,8	Praha-západ	-4,6	Přerov	4,8
13	Přerov	6,4	Mělník	-4,8	Opava	4,7
14	Brno-město	6,2	Nový Jičín	-4,8	Kladno	4,6
15	Český Krumlov	6,2	Teplice	-4,8	Žďár nad Sázavou	3,9
16	Teplice	6,0	Brno-venkov	-4,8	Kroměříž	3,8
17	Kladno	5,9	Chomutov	-5,0	Litoměřice	3,8
18	Třebíč	5,8	Sokolov	-5,1	Třebíč	3,7
19	Šumperk	5,8	Rokycany	-5,2	Jablonec nad Nisou	3,7
20	Litoměřice	5,6	Česká Lípa	-5,3	Frydek-Místek	3,6
21	Liberec	5,5	Praha-východ	-5,4	Břeclav	3,6
22	Příbram	5,5	Trutnov	-5,4	Brno-město	3,5
23	Vsetín	5,4	Prostějov	-5,4	Louny	3,4
24	Kroměříž	5,3	Mladá Boleslav	-5,6	Teplice	3,4
25	Semily	5,3	Semily	-5,6	Šumperk	3,2
26	Tábor	5,3	Děčín	-5,6	Blansko	3,2
27	Kolín	5,2	Jeseník	-5,7	Olomouc	3,1
28	Olomouc	5,2	Rakovník	-5,9	Trutnov	3,1
29	Žďár nad Sázavou	5,2	Frydek-Místek	-6,1	Příbram	3,0
30	Kutná Hora	5,1	Hradec Králové	-6,2	Semily	2,9
31	Nymburk	5,1	Žďár nad Sázavou	-6,4	Rakovník	2,8
32	Svitavy	5,1	Pardubice	-6,6	Kolín	2,8
33	Opava	5,0	Hodonín	-6,7	Svitavy	2,7
34	Mělník	5,0	Nymburk	-6,8	Kutná Hora	2,7
35	Břeclav	4,9	Kroměříž	-7,0	Náchod	2,5
36	Karlovy Vary	4,8	Šumperk	-7,1	Strakonice	2,5
37	Jablonec nad Nisou	4,6	Náchod	-7,3	Tábor	2,4
38	Rakovník	4,5	Vsetín	-7,4	Nový Jičín	2,4
39	Tachov	4,3	Olomouc	-7,5	Zlín	2,4
40	Brno-venkov	4,3	Kutná Hora	-7,6	Mělník	2,4
41	Nový Jičín	4,2	Bruntál	-7,7	Vsetín	2,4
42	Uherské Hradiště	4,2	Karlovy Vary	-7,9	Havlíčkův Brod	2,3
43	Frydek-Místek	4,2	Přerov	-8,0	Vyškov	2,3
44	Strakonice	4,0	Beroun	-8,2	Prostějov	2,2
45	Náchod	4,0	Blansko	-8,2	Karlovy Vary	2,2
46	Havlíčkův Brod	4,0	Opava	-8,2	Nymburk	2,2
47	Blansko	4,0	Kolín	-8,4	Liberec	2,1
48	Česká Lípa	4,0	Tábor	-8,4	Česká Lípa	2,0
49	Trutnov	4,0	Vyškov	-8,9	Jindřichův Hradec	2,0
50	Hradec Králové	3,9	České Budějovice	-8,9	Uherské Hradiště	2,0
51	Jihlava	3,9	Zlín	-9,2	Chrudim	1,9
52	Chrudim	3,6	Benešov	-9,2	Jihlava	1,7
53	Beroun	3,6	Cheb	-9,2	Hradec Králové	1,7
54	Zlín	3,5	Ústí nad Orlicí	-9,3	Praha-západ	1,7
55	Prostějov	3,5	Jičín	-9,4	Jičín	1,7
56	Prachatice	3,5	Uherské Hradiště	-9,8	Brno-venkov	1,7
57	Plzeň-sever	3,4	Znojmo	-9,9	Plzeň-sever	1,6
58	Vyškov	3,3	Svitavy	-10,0	Český Krumlov	1,6
59	Jindřichův Hradec	3,3	Rychnov nad Kněžno	-10,0	Písek	1,6
60	Klatovy	3,2	Český Krumlov	-10,2	Benešov	1,5
61	Rokycany	3,2	Litoměřice	-10,2	Prachatice	1,5
62	Cheb	3,2	Břeclav	-10,4	České Budějovice	1,5
63	Praha	3,2	Plzeň-sever	-10,5	Klatovy	1,3
64	Ústí nad Orlicí	3,1	Plzeň-jih	-10,8	Mladá Boleslav	1,2
65	Domažlice	3,0	Tachov	-11,6	Tachov	1,1
66	Pardubice	3,0	Příbram	-11,9	Plzeň-město	1,1
67	Písek	3,0	Třebíč	-12,4	Ústí nad Orlicí	1,1
68	České Budějovice	3,0	Havlíčkův Brod	-12,8	Cheb	1,1
69	Plzeň-jih	2,8	Jihlava	-13,3	Beroun	1,1
70	Jičín	2,8	Prachatice	-13,5	Plzeň-jih	1,1
71	Pelhřimov	2,7	Chrudim	-13,9	Pelhřimov	1,1
72	Plzeň-město	2,7	Domažlice	-14,6	Praha	1,1
73	Benešov	2,6	Písek	-14,9	Domažlice	1,0
74	Praha-západ	2,5	Klatovy	-15,5	Rokycany	0,8
75	Mladá Boleslav	2,5	Pelhřimov	-15,5	Rychnov nad Kněžno	0,7
76	Praha-východ	1,7	Strakonice	-16,2	Praha-východ	0,6
77	Rychnov nad Kněžno	1,6	Jindřichův Hradec	-17,2	Pardubice	0,5
	Celkem ČR	4,8	Celkem ČR	-6,3	Celkem ČR	2,4