

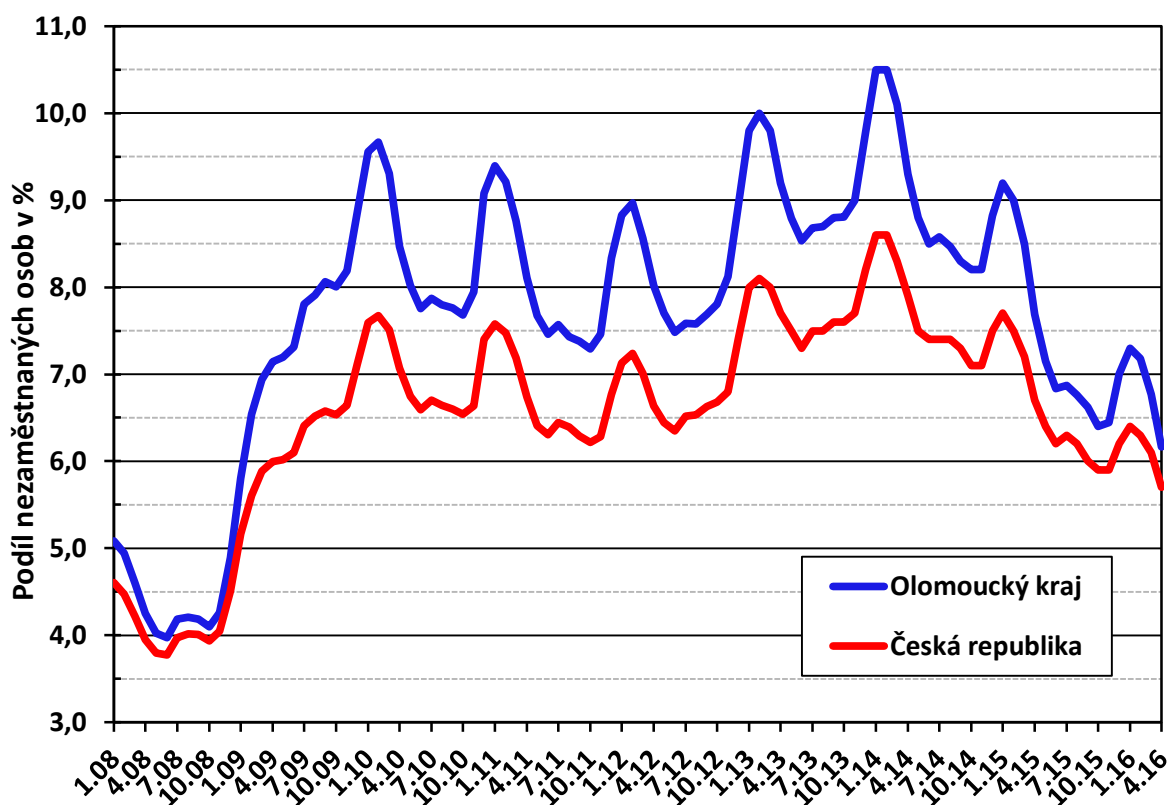


Úřad práce ČR **Krajská pobočka v Olomouci**

## Měsíční statistická zpráva

### Duben 2016

Graf: Vývoj podílu nezaměstnaných osob  
v Olomouckém kraji a ČR



Zpracoval: Bc. Jaroslav Mikšaník

<http://portal.mpsv.cz/upcr/kp/olk/statistiky>

## Informace o nezaměstnanosti v Olomouckém kraji

**k 30. 4. 2016**

***V dubnu se celkový počet uchazečů o zaměstnání v Olomouckém kraji oproti minulému měsíci snížil o 2 663 osob na 27 464 osob; počet hlášených volných pracovních míst se zvýšil o 123 a podíl nezaměstnaných osob se snížil o 0,6 p. b.***

K 30. 4. 2016 evidoval Úřad práce ČR (ÚP ČR), krajská pobočka v Olomouci celkem 27 464 uchazečů o zaměstnání (UoZ) – jedná se o **nejnižší hodnotu nezaměstnanosti za posledních 7 let (konkrétně od ledna 2009)!** Ve srovnání se stejným obdobím roku 2015 je současný počet nezaměstnaných nižší o 6 810 osob (tj. – 20 %). Z celkového počtu bylo 25 808 dosažitelných UoZ ve věku 15 – 64 let.

**V průběhu dubna bylo nově zaevidováno 3 070 uchazečů o zaměstnání, z toho 120 osob, které přišly do evidence ÚP z důvodu ukončení svého samostatného podnikání na živnostenský list.** Počet nově registrovaných byl o 418 osob vyšší než v předchozím měsíci a zároveň o 152 vyšší než v dubnu roku 2015.

**Z evidence během dubna odešlo celkem 5 733 uchazečů** (ukončená evidence, vyřazení uchazeči). Bylo to o 1 348 osob více než v předchozím měsíci a zároveň o 553 osob méně než před rokem.

**Vývoj v jednotlivých okresech Olomouckého kraje byl podobný – ve všech nezaměstnanost klesla.** V absolutních číslech se nezaměstnanost nejvíce snížila v okrese Olomouc (o 870 lidí); naopak k největšímu procentuálnímu poklesu došlo v okrese Jeseník (o 17 %).

**V meziročním srovnání počet uchazečů v Olomouckém kraji klesl o 6 810 osob (tj. 20 %); přičemž nezaměstnanost klesla ve všech okresech.** Největší relativní meziroční pokles nezaměstnanosti vykázal okres Prostějov – počet nezaměstnaných se tam snížil o 24 %; v okrese Olomouc došlo k největšímu absolutnímu poklesu počtu UoZ (o 2 434 osob).

Na konci dubna bylo v evidenci ÚP ČR, krajské pobočky v Olomouci 13 577 žen, tj. 49 % z celkového počtu UoZ. V evidenci bylo dále 3 772 osob se zdravotním postižením (14 %) a 1 197 absolventů škol a mladistvých (tj. 4 % z celkového počtu UoZ). Podporu v nezaměstnanosti pobíralo 6 376 UoZ, tj. 23 % všech uchazečů vedených v evidenci.

**Podíl nezaměstnaných osob** (tj. počet dosažitelných UoZ ve věku 15 - 64 let k obyvatelstvu stejného věku) **klesl o 0,6 p. b. na 6,2 %.** Olomoucký kraj opět vykázal až pátou nejvyšší nezaměstnanost – nejen za Ústeckým (8,8 %) a Moravskoslezským krajem (7,9 %), ale i za Karlovarským (6,5 %) a Jihomoravským krajem (6,4 %).

Většina okresů Olomouckého kraje vykázala vyšší PNO než je republiková hodnota (5,7 %) - jedinou výjimkou je okres Prostějov, kde PNO je o 1,6 p. b. nižší než v ČR.

**Jesenicko a Přerovsko mají hodnoty PNO výrazně vyšší než celý Olomoucký kraj** a v celorepublikovém srovnání se nacházejí v první pětině okresů s nejvyšší nezaměstnaností (na 12. a 15. místě).

Podíl nezaměstnaných žen v Olomouckém kraji klesl na 6,2 %, PN mužů také na 6,2 %.

**K 30. 4. 2016 jsme v Olomouckém kraji evidovali celkem 7 279 volných pracovních míst, což je rekordní počet v dosavadní historii ÚP ČR.** Počet volných míst byl ve srovnání se stejným obdobím předchozího roku vyšší o 1 933 (tj. + 36 %). Na jedno volné pracovní místo připadali v Olomouckém kraji 4 uchazeči. V tomto ukazateli existují mezi jednotlivými okresy poměrně výrazné rozdíly - nejvíce nezaměstnaných připadá na 1 volné místo v okrese Jeseník (8); naopak nejméně na Prostějovsku (3).

**Na konci dubna úřad práce v Olomouckém kraji evidoval celkem 870 volných pracovních míst pro kvalifikované dělnické strojírenské profese** (soustružníky, zámečníky, svářeče a nástrojaře, mechaniky a opraváře strojů), **což je 12 % z celkové nabídky.** Nadále byla stále vysoká poptávka zaměstnavatelů i po skladnících a obsluze vysokozdvizných a paletovacích vozíků (365 míst, 5 %) a po řidičích nákladních automobilů (zejména do kamionové dopravy – 340 míst, tj. 5 %). Velký zájem byl i o zaměstnance z oblasti služeb – prodavače (458 míst, tj. 6 % z celkového počtu VM), kuchaře (236), číšníky a servírky (219). Zaměstnavatelé dále hledají i řemeslníky z oblasti stavebnictví (388 míst – 5 %), montážní dělníky (200 míst), strážné (194), pracovníky pro výrobu oděvů (162) a montéry elektro (137). **Pro zájemce se základním vzděláním a pro pomocné a nekvalifikované profese bylo na konci dubna k dispozici celkem 1 249 volných míst, což je 17 % z celkové nabídky** (z toho 356 míst připadalo na pomocné pracovníky ve výrobě a 200 míst pro uklízeče). **Naopak zájemcům s vyšším vzděláním byla k dispozici zejména místa techniků v různých průmyslových oborech** (celkem 186 míst). Dále se ve větší míře objevily i nabídky práce pro obchodní zástupce a pracovníky z oblasti finančnictví, pojišťovnictví a prodeje realit (270 míst, tj. 4 %). Poměrně vysoký počet míst byl určen zájemcům o práci administrativního charakteru – evidovali jsme celkem 494 pracovních nabídek do administrativy, různých call center a informačních služeb (7 %).

**V rámci aktivní politiky zaměstnanosti (APZ) bylo v dubnu 2016 prostřednictvím finančních příspěvků podpořeno 1 232 uchazečů o zaměstnání.**

V průběhu dubna nebylo nahlášeno v Olomouckém kraji významnější hromadné propouštění.

V květnu očekáváme další výraznější pokles nezaměstnanosti.

Informace o vývoji nezaměstnanosti v České republice v elektronické formě jsou zveřejněny na internetové adrese <http://portal.mpsv.cz/sz/stat>.

*Zpráva o situaci na regionálním trhu práce se zveřejňuje nejpozději 10. pracovní den měsíce.  
Za zprávu zodpovídá Ing. Bořivoj Novotný, e-mail: [Bořivoj.Novotny@ol.mpsv.cz](mailto:Bořivoj.Novotny@ol.mpsv.cz).*



Evropská unie  
Evropský sociální fond  
Operační program Zaměstnanost



Úřad práce ČR

## Informace o projektu „Podpora odborného vzdělávání zaměstnanců II“ (POVEZ II)

Projekt POVEZ II navazuje na sérii projektů, jež jsou v ČR realizovány od r. 2009 s cílem podpořit odborný rozvoj zaměstnanců. Přímo navazuje na projekt POVEZ a nahrazuje projekt „Vzdělávejte se pro růst!“, které se osvědčily jako nástroje podpory dalšího vzdělávání a posilování konkurenceschopnosti pracovní síly na trhu práce v ČR.

V projektu POVEZ II dochází ke **zmírnění** podmínek pro vstup do projektu. **Žádosti mohou nyní podat zaměstnavatelé bez ohledu na předmět podnikání (CZ NACE) a bez nutnosti dokládat výsledky hospodaření.**

POVEZ II umožňuje zaměstnavatelům a OSVČ získat finanční prostředky na odborné vzdělávání svých stávajících a nově přijímaných zaměstnanců. **Zaměstnavatelé mohou z projektu hradit náklady školení svých zaměstnanců (kurzovné) a zároveň čerpat příspěvek na jejich mzdové náklady za dobu strávenou na školení** (mimo potenciálních zaměstnanců). V případě OSVČ lze hradit pouze kurzovné.

**Novinkou** v projektu je **spolufinancování vzdělávací aktivity ze strany žadatelů a to ve výši 15 %, dále podpora potenciálních zaměstnanců a zvýhodnění zaměstnanců navržených na vzdělávací aktivitu, kteří jsou starší 54 let.**

Z projektu lze hradit např. odborné jazykové kurzy, akreditované rekvalifikace (ucelené vzdělávací programy s celostátní platností) a další (neakreditované) školení podle potřeb zaměstnavatelů.

Příklady školení:

- Odborné jazykové vzdělávání zaměstnanců, kteří v práci cizí jazyk aktivně používají (obvykle obchodní nebo technický jazyk).
- Zdokonalení nebo získání dovedností, které zaměstnanci skutečně potřebují (např. práce s programem AutoCAD, SAP).
- Získání a obnova osvědčení podle potřeb zaměstnavatele (např. svářečské průkazy).
- Získání zcela nové kvalifikace – osvědčení s celostátní platností (např. profesní kvalifikaci tesař nebo zedník podle Národní soustavy kvalifikací).
- Zaškolení zaměstnanců při zavádění nových výrobních technologií, řídicích systémů apod.



Evropská unie  
Evropský sociální fond  
Operační program Zaměstnanost



Úřad práce ČR

**Potřebujete proškolit své zaměstnance? Neváhejte kontaktovat pracovníky z ÚP ČR – jsou připraveni prokonzultovat Vaše vzdělávací potřeby a záměry a pomoci je uskutečnit.**

Na vzdělávací aktivity a mzdové náklady **můžete čerpat až 500 000 Kč měsíčně**. Žádosti je nutné předkládat v dostatečném časovém předstihu (doporučujeme nejméně 6 - 8 týdnů před zahájením vzdělávání).

**Další informace o projektu najdete na:**

[http://portal.mpsv.cz/upcr/esf/projekty\\_v\\_realizaci/celorep/povez-ii](http://portal.mpsv.cz/upcr/esf/projekty_v_realizaci/celorep/povez-ii)

### Seznam kontaktních pracovníků v Olomouckém kraji pro POVEZ II

Jméno	Pracoviště	Telefon	E-mail
Jana Šimková	Jeseník	950 121 454	<a href="mailto:Jana.Simkova@je.mpsv.cz">Jana.Simkova@je.mpsv.cz</a>
Ing. Šárka Ištvančková	Jeseník	950 121 459	<a href="mailto:Sarka.Istvankova@je.mpsv.cz">Sarka.Istvankova@je.mpsv.cz</a>
Ing. Zdeňka Baroňová	Olomouc	950 141 569	<a href="mailto:Zdenka.Baronova@ol.mpsv.cz">Zdenka.Baronova@ol.mpsv.cz</a>
Marcela Hlavinková	Olomouc	950 141 694	<a href="mailto:Marcela.Hlavinkova@ol.mpsv.cz">Marcela.Hlavinkova@ol.mpsv.cz</a>
Pavla Horová	Olomouc	950 141 678	<a href="mailto:Pavla.Horova@ol.mpsv.cz">Pavla.Horova@ol.mpsv.cz</a>
Mgr. Andrea Höchsmannová	Olomouc	950 141 481	<a href="mailto:Andrea.Hochsmannova@ol.mpsv.cz">Andrea.Hochsmannova@ol.mpsv.cz</a>
Ing. Nikola Minarčíková	Olomouc	950 141 462	<a href="mailto:Nikola.Minarcikova@ol.mpsv.cz">Nikola.Minarcikova@ol.mpsv.cz</a>
Bc. Jan Pařenica	Olomouc	950 141 460	<a href="mailto:Jan.Parenica@ol.mpsv.cz">Jan.Parenica@ol.mpsv.cz</a>
Svatava Šolcová	Prostějov	950 154 433	<a href="mailto:Svatava.Solcova@pv.mpsv.cz">Svatava.Solcova@pv.mpsv.cz</a>
Ing. Lucie Bednářová	Prostějov	950 154 457	<a href="mailto:Lucie.Bednarova@pv.mpsv.cz">Lucie.Bednarova@pv.mpsv.cz</a>
Marta Michalíčková	Přerov	950 155 406	<a href="mailto:Marta.Michalickova@pr.mpsv.cz">Marta.Michalickova@pr.mpsv.cz</a>
Mgr. Bedřich Šenvajc	Přerov	950 155 406	<a href="mailto:Bedrich.Senvajc@pr.mpsv.cz">Bedrich.Senvajc@pr.mpsv.cz</a>
Mgr. Pavla Nedomová	Šumperk	950 164 343	<a href="mailto:Pavla.Nedomova@su.mpsv.cz">Pavla.Nedomova@su.mpsv.cz</a>
Jarmila Krňávková	Šumperk	950 164 344	<a href="mailto:Jarmila.Krnvarkova@su.mpsv.cz">Jarmila.Krnvarkova@su.mpsv.cz</a>

## 1. Základní charakteristika vývoje nezaměstnanosti a volných pracovních míst

Tabulka č. 1 - Vývoj nezaměstnanosti v Olomouckém kraji

ukazatel (celkový počet)		stav na konci daného měsíce		
		4/2015	3/2016	4/2016
evidovaní uchazeči o zaměstnání		34 274	30 127	<b>27 464</b>
- z toho	ženy	16 935	14 342	<b>13 577</b>
	absolventi škol a mladiství	1 695	1 321	<b>1 197</b>
	uchazeči se zdravotním postižením (OZP)	3 904	3 887	<b>3 772</b>
dosažitelní uchazeči o zaměstnání (věk 15 – 64 let)		32 576	28 413	<b>25 808</b>
uchazeči s nárokem na podporu v nezaměstnanosti		6 774	7 791	<b>6 376</b>
podíl nezaměstnaných osob v % <sup>1)</sup>		7,7	6,8	<b>6,2</b>
volná pracovní místa		5 346	7 156	<b>7 279</b>
počet uchazečů na 1 volné pracovní místo		6,4	4,2	<b>3,8</b>

1) od ledna 2013 nový ukazatel registrované nezaměstnanosti

Tabulka č. 2 - Tok nezaměstnanosti v Olomouckém kraji

ukazatel (celkový počet)	sledovaný měsíc		
	4/2015	3/2016	4/2016
nově evidovaní uchazeči o zaměstnání	2 918	2 652	<b>3 070</b>
uchazeči s ukončenou evidencí a vyřazení	6 286	4 385	<b>5 733</b>
- z toho nástupy do zaměstnání celkem	5 100	3 136	<b>4 466</b>
- z toho umístění úřadem práce	2 060	1 048	<b>1 785</b>

Tabulka č. 3 – Základní ukazatele v okresech Olomouckého kraje k 30. 4. 2016

okres	počet uchazečů o zaměstnání	meziměsíční změna počtu uchazečů	počet volných míst	počet uchazečů na 1 volné místo	PNO
Jeseník	2 185	-445	269	8,1	<b>7,7 %</b>
Olomouc	10 010	-870	2 857	3,5	<b>6,2 %</b>
Prostějov	3 563	-398	1 237	2,9	<b>4,1 %</b>
Přerov	6 491	-530	1 749	3,7	<b>7,2 %</b>
Šumperk	5 215	-420	1 167	4,5	<b>6,3 %</b>

## 2. Aktivní politika zaměstnanosti v Olomouckém kraji

Tabulka č. 4 - Pracovní místa podpořená v rámci APZ a rekvalifikace uchazečů a zájemců o zaměstnání

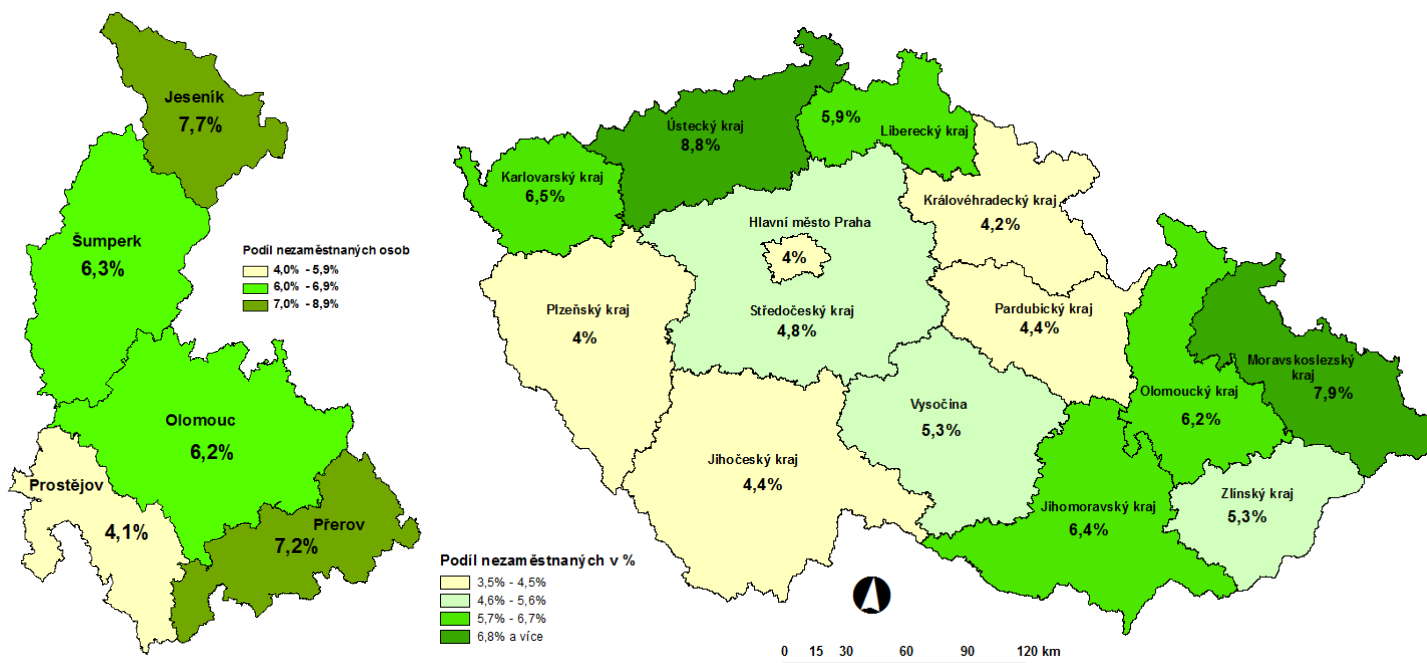
ukazatel (celkový počet)	průřezový stav k		stav od počátku roku k	
	30.4.2015	30.4.2016	30.4.2015	30.4.2016
<b>pracovní místa podpořená v rámci APZ</b>				
veřejně prospěšné práce (VPP)	75	3	0	0
ESF - VPP <sup>1)</sup>	1 144	1 557	818	1 060
společensky účelná prac. místa (SÚPM)	91	100	21	53
ESF - SÚPM <sup>1)</sup>	2 009	3 681	1 309	1 765
SÚPM – samostatně výdělečná činnost	211	232	54	40
zřízená chráněná prac. místa pro OZP	85	60	4	2
chráněná prac. místa – SVČ <sup>2)</sup> osob se ZP	0	2	0	1
<b>místa podpořená v rámci APZ celkem</b>	<b>3 615</b>	<b>5 635</b>	<b>2 206</b>	<b>2 921</b>
uchazeči a zájem. v rekvalifikaci vč. ESF	230	3	592	5
uchazeči a zájemci ve zvolené rekvalifikaci vč. ESF	124	97	263	304

1) spolufinancováno převážně z Evropského sociálního fondu

2) CHPM vymezená u osob samostatně výdělečně činných

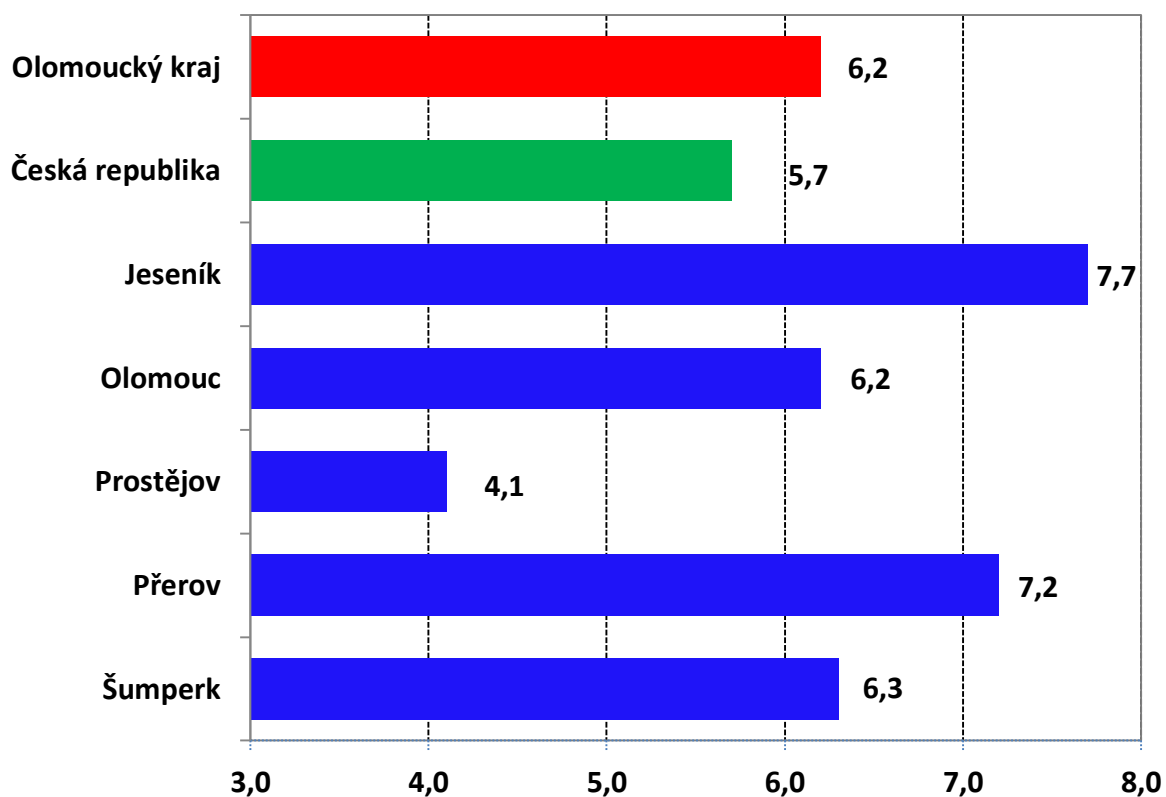
### Mapy: Podíl nezaměstnaných osob v okresech Olomouckého kraje

a v jednotlivých krajích ČR (k 30. 4. 2016)

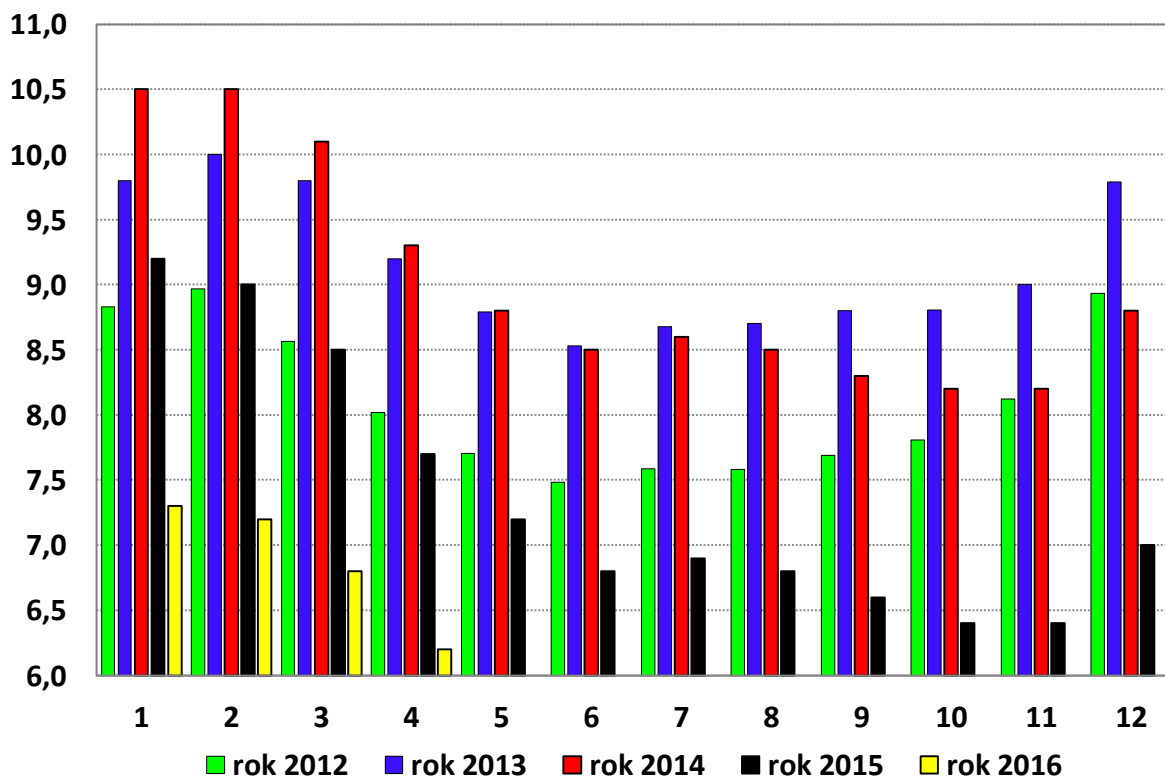


## Doplňující grafy

### 1. Podíl nezaměstnaných osob v okresech, OC kraji a v ČR k 30. 4. 2016 v %

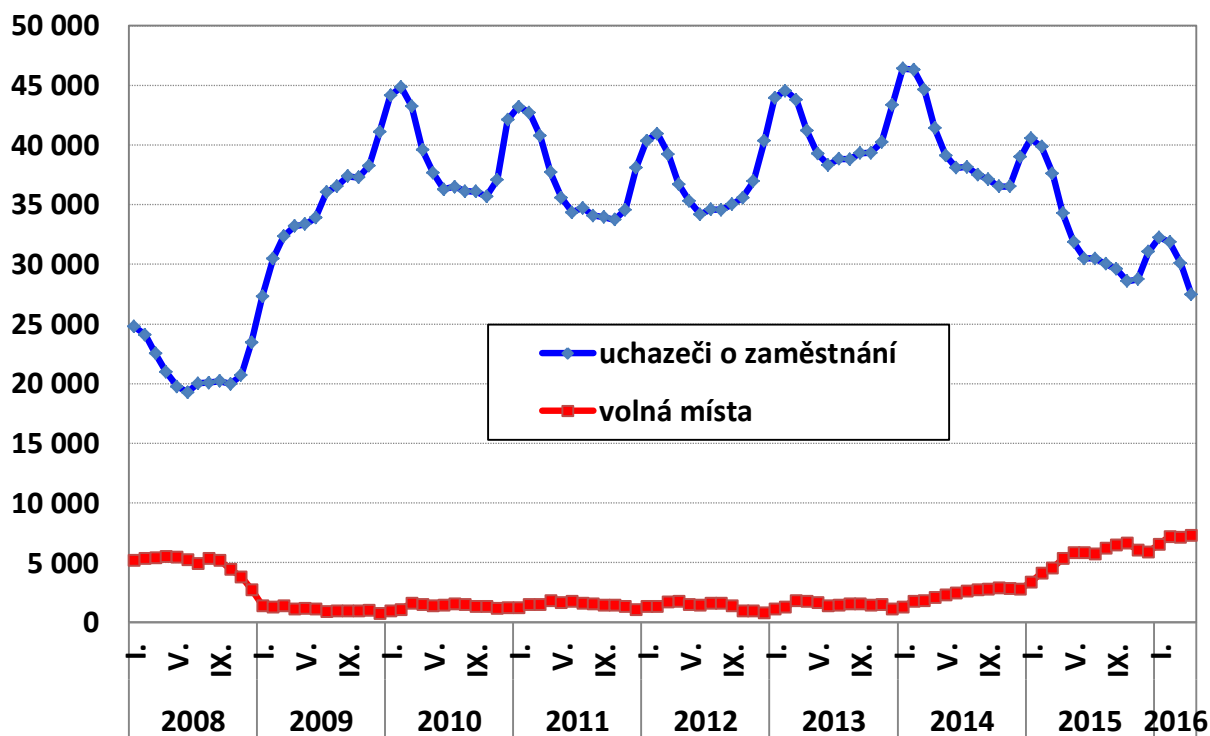


### 2. Vývoj podílu nezaměstnaných v Olomouckém kraji v letech 2012 - 2016

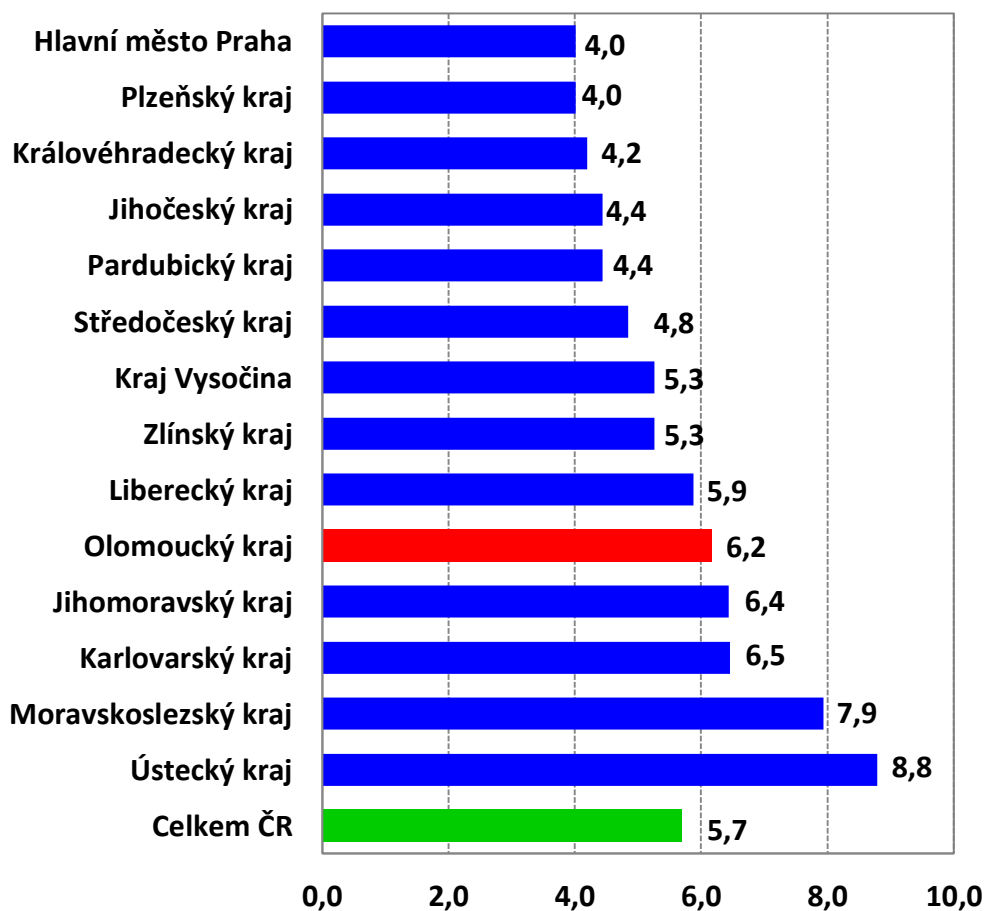




### 3. Vývoj počtu uchazečů o zaměstnání a volných míst v Olomouckém kraji



### 4. Podíl nezaměstnaných osob v jednotlivých krajích ČR k 30. 4. 2016 v %



## Setřídění okresů ČR k 30. 4. 2016

		PNO v %		meziměs. přírůst./ úbytek nezam. v %		počet uchazečů na 1 VPM
1	Most	11,5	Most	-0,3	Karviná	16,3
2	Karviná	10,8	Ústí nad Labem	-0,8	Ústí nad Labem	14,2
3	Ústí nad Labem	10,0	Karviná	-1,0	Chomutov	11,9
4	Bruntál	9,8	Brno-město	-1,2	Bruntál	9,7
5	Ostrava-město	9,7	Chomutov	-1,4	Hodonín	8,5
6	Chomutov	9,4	Ostrava-město	-2,1	Sokolov	8,4
7	Děčín	8,5	Rokycany	-2,1	Jeseník	8,1
8	Znojmo	8,3	Praha	-2,2	Most	8,0
9	Sokolov	8,3	Praha-západ	-2,8	Znojmo	7,9
10	Hodonín	8,1	Kladno	-2,9	Děčín	6,6
11	Louny	7,8	Teplice	-3,2	Opava	5,8
12	Jeseník	7,7	Jablonec nad Nisou	-3,3	Kladno	5,7
13	Brno-město	7,4	Liberec	-3,3	Jablonec nad Nisou	5,6
14	Teplice	7,3	Louny	-3,4	Louny	5,4
15	Přerov	7,2	Děčín	-3,5	Kroměříž	5,2
16	Příbram	6,9	Sokolov	-3,6	Ostrava-město	5,0
17	Litoměřice	6,9	Mladá Boleslav	-3,9	Žďár nad Sázavou	5,0
18	Třebíč	6,9	Brno-venkov	-4,7	Teplice	4,6
19	Český Krumlov	6,8	Plzeň-město	-5,0	Třebíč	4,6
20	Liberec	6,7	Blansko	-5,1	Náchod	4,6
21	Kladno	6,6	Karlovy Vary	-5,2	Litoměřice	4,6
22	Karlovy Vary	6,6	Mělník	-5,7	Šumperk	4,5
23	Kolín	6,5	Nymburk	-5,7	Blansko	4,5
24	Šumperk	6,3	Beroun	-5,9	Brno-město	4,2
25	Vsetín	6,3	Kolín	-6,1	Karlovy Vary	4,1
26	Mělník	6,3	Frýdek-Místek	-6,2	Vyškov	4,1
27	Kroměříž	6,3	Litoměřice	-6,3	Frýdek-Místek	4,0
28	Olomouc	6,2	Praha-východ	-6,5	Tábor	4,0
29	Opava	6,0	Česká Lípa	-6,6	Strakonice	4,0
30	Nymburk	6,0	České Budějovice	-6,7	Přerov	3,7
31	Semily	5,9	Semily	-7,0	Jihlava	3,6
32	Tábor	5,7	Trutnov	-7,0	Kutná Hora	3,6
33	Kutná Hora	5,7	Hodonín	-7,3	Brno-venkov	3,5
34	Svitavy	5,7	Zlín	-7,4	Kolín	3,5
35	Jablonec nad Nisou	5,6	Šumperk	-7,5	Olomouc	3,5
36	Žďár nad Sázavou	5,5	Přerov	-7,5	Mělník	3,4
37	Tachov	5,3	Olomouc	-8,0	Břeclav	3,4
38	Břeclav	5,3	Hradec Králové	-8,2	Trutnov	3,4
39	Rakovník	5,2	Tachov	-8,3	Nymburk	3,3
40	Blansko	5,2	Vsetín	-8,4	Příbram	3,3
41	Frýdek-Místek	5,1	Ústí nad Orlicí	-8,5	Semily	3,3
42	Strakonice	5,1	Kroměříž	-8,6	Havlíčkův Brod	3,2
43	Havlíčkův Brod	5,0	Pardubice	-8,6	Vsetín	3,1
44	Hradec Králové	5,0	Příbram	-8,7	Hradec Králové	2,9
45	Trutnov	4,9	Nový Jičín	-9,0	Prostějov	2,9
46	Brno-venkov	4,9	Uherské Hradiště	-9,2	Liberec	2,8
47	Česká Lípa	4,8	Tábor	-9,2	Chrudim	2,8
48	Jihlava	4,8	Plzeň-sever	-9,3	Praha-západ	2,8
49	Uherské Hradiště	4,7	Rakovník	-9,3	Jindřichův Hradec	2,7
50	Cheb	4,5	Plzeň-jih	-9,4	Svitavy	2,6
51	Domažlice	4,5	Český Krumlov	-9,5	Český Krumlov	2,5
52	Beroun	4,5	Havlíčkův Brod	-9,5	Zlín	2,5
53	Nový Jičín	4,5	Opava	-9,7	Benešov	2,5
54	Chrudim	4,4	Prostějov	-10,0	Jičín	2,4
55	Náchod	4,4	Vyškov	-10,1	Rakovník	2,3
56	Zlín	4,4	Náchod	-10,2	Nový Jičín	2,3
57	Ústí nad Orlicí	4,2	Kutná Hora	-10,3	Plzeň-jih	2,3
58	Prostějov	4,1	Domažlice	-10,3	Uherské Hradiště	2,2
59	Praha	4,0	Bruntál	-10,6	Česká Lípa	2,2
60	Vyškov	4,0	Žďár nad Sázavou	-10,7	Praha	2,0
61	Klatovy	3,9	Cheb	-11,2	Plzeň-sever	2,0
62	Plzeň-město	3,9	Znojmo	-11,4	České Budějovice	1,9
63	Pardubice	3,9	Benešov	-12,0	Pelhřimov	1,9
64	České Budějovice	3,8	Jihlava	-12,1	Ústí nad Orlicí	1,9
65	Plzeň-sever	3,7	Strakonice	-12,2	Písek	1,9
66	Písek	3,7	Rychnov nad Kněžnou	-12,5	Klatovy	1,9
67	Plzeň-jih	3,6	Břeclav	-12,7	Beroun	1,8
68	Prachatice	3,6	Jičín	-12,9	Plzeň-město	1,8
69	Praha-západ	3,5	Třebíč	-13,4	Rokycany	1,7
70	Jindřichův Hradec	3,4	Klatovy	-13,5	Mladá Boleslav	1,6
71	Rokycany	3,4	Písek	-14,7	Cheb	1,6
72	Pelhřimov	3,4	Svitavy	-15,5	Tachov	1,5
73	Jičín	3,3	Pelhřimov	-15,9	Prachatice	1,4
74	Mladá Boleslav	3,1	Prachatice	-16,7	Praha-východ	1,4
75	Benešov	3,1	Jeseník	-16,9	Rychnov nad Kněžnou	1,3
76	Praha-východ	2,3	Chrudim	-17,2	Pardubice	1,2
77	Rychnov nad Kněžnou	2,2	Jindřichův Hradec	-22,7	Domažlice	1,1
	Celkem ČR	5,7	Celkem ČR	-6,4	Celkem ČR	3,3