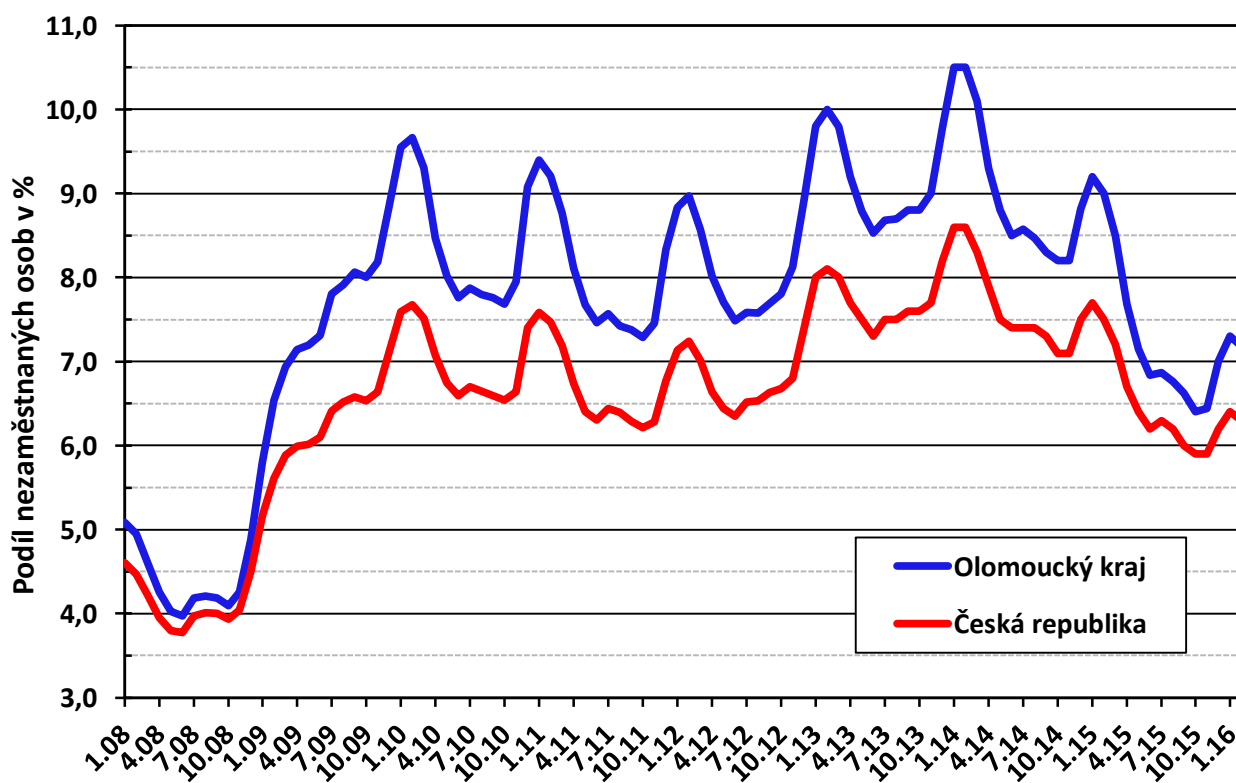




## Měsíční statistická zpráva

### Únor 2016

Graf: Vývoj podílu nezaměstnaných osob  
v Olomouckém kraji a ČR



Zpracoval: Bc. Jaroslav Mikšaník

<http://portal.mpsv.cz/upcr/kp/olk/statistiky>

## Informace o nezaměstnanosti v Olomouckém kraji

**k 29. 2. 2016**

***V únoru se celkový počet uchazečů o zaměstnání v Olomouckém kraji oproti minulému měsíci snížil o 407 osob na 31 860 osob; počet hlášených volných pracovních míst vzrostl o 655 a podíl nezaměstnaných osob klesl o 0,1 p.b.***

K 29. 2. 2016 evidoval Úřad práce ČR (ÚP ČR), krajská pobočka v Olomouci celkem 31 860 uchazečů o zaměstnání (UoZ) – jedná se o nejnižší únorovou hodnotu nezaměstnanosti od roku 2009! Ve srovnání se stejným obdobím roku 2015 je současný počet nezaměstnaných nižší o 8 008 osob (tj. – 20 %). Z celkového počtu bylo 30 182 dosažitelných UoZ ve věku 15 – 64 let.

**V průběhu února bylo nově zaevidováno 2 708 uchazečů o zaměstnání, z toho 164 osob, které přišly do evidence ÚP z důvodu ukončení svého samostatného podnikání na živnostenský list.** Počet nově registrovaných byl o 1 839 osob nižší než v předchozím měsíci a zároveň o 42 nižší než v únoru roku 2015.

**Z evidence během února odešlo celkem 3 115 uchazečů** (ukončená evidence, vyřazení uchazeči). Bylo to o 223 osob méně než v předchozím měsíci a zároveň o 322 osob méně než před rokem.

**Vývoj v jednotlivých okresech Olomouckého kraje byl podobný – ve všech nezaměstnanost klesla.** V absolutních číslech se nezaměstnanost nejvíce snížila v okrese Přerov (o 106 lidí); naopak k největšímu procentuálnímu poklesu došlo v okrese Prostějov (o 1,9 %).

**V meziročním srovnání počet uchazečů v Olomouckém kraji klesl o 8 008 osob (tj. 20 %); přičemž nezaměstnanost klesla ve všech okresech.** Největší relativní meziroční pokles nezaměstnanosti vykázal okres Prostějov – počet nezaměstnaných se tam snížil o 26 %. I když v okrese Olomouc došlo k největšímu absolutnímu meziročnímu poklesu počtu UoZ (o 2 497 osob), procentuálně se jednalo o mírně podprůměrnou hodnotu (- 18 %).

Na konci února bylo v evidenci ÚP ČR, krajské pobočky v Olomouci 14 920 žen, tj. 47 % z celkového počtu UoZ. V evidenci bylo dále 3 909 osob se zdravotním postižením (12 %) a 1 415 absolventů škol a mladistvých (tj. 4 % z celkového počtu UoZ). Podporu v nezaměstnanosti pobíralo 8 827 UoZ, tj. 28 % všech uchazečů vedených v evidenci.

**Podíl nezaměstnaných osob** (tj. počet dosažitelných UoZ ve věku 15 - 64 let k obyvatelstvu stejného věku) **klesl o 0,1 p. b. na 7,2 %, což je v rámci ČR opět třetí nejvyšší hodnota – hned za Ústeckým (9,2 %) a Moravskoslezským krajem (8,5 %).**

Většina okresů Olomouckého kraje vykázala vyšší PNO než je republiková hodnota (6,3 %) - jedinou výjimkou je okres Prostějov, kde PNO je o 1,4 p. b. nižší než v ČR.

**Jesenicko a Přerovsko mají hodnoty PNO vyšší než Olomoucký kraj** a v celorepublikovém srovnání se nacházejí v první pětině okresů s nejvyšší nezaměstnaností (na 6. a 14. místě).

**PNO v okrese Olomouc je i v tomto měsíci vyšší (o 0,2 p.b.) než v okrese Šumperk** (tato situace poprvé nastala v dubnu 2015 – v předchozích 10 letech byla nezaměstnanost na Olomoucku vždy o 1 – 2 p.b. nižší).

Podíl nezaměstnaných žen v Olomouckém kraji klesl na 6,8 %, u mužů na 7,6 %.

**K 29. 2. 2016 jsme v Olomouckém kraji evidovali celkem 7 216 volných pracovních míst – poprvé v historii krajské pobočky ÚP ČR v Olomouci byla překonána hranice 7 tisíc míst!** Počet volných míst byl o 655 vyšší než v lednu (tj. + 10 %), ve srovnání se stejným obdobím předchozího roku byl počet VM vyšší dokonce o 3 074 (tj. + 74 %). Na jedno volné pracovní místo připadali v Olomouckém kraji 4 uchazeči. V tomto ukazateli existují mezi jednotlivými okresy poměrně výrazné rozdíly - nejvíce nezaměstnaných připadá na 1 volné místo v okrese Jeseník (10); naopak nejméně na Prostějovsku (3).

**Na konci února úřad práce v Olomouckém kraji evidoval celkem 841 volných pracovních míst pro kvalifikované dělnické strojírenské profese** (soustružníky, zámečníky, svářeče a nástrojaře, mechaniky a opraváře strojů), **což je 12 % z celkové nabídky.** Druhou nejžádanější skupinou profesí byla obsluha jiných pojízdných zařízení s 422 místy (tj. 6 %) - jednalo se zejména o skladníky, jeřábníky, strojníky, traktoristy a obsluhu vysokozdvíhových a paletovacích vozíků. Nadále byla stále vysoká poptávka zaměstnavatelů i po řidičích nákladních automobilů (zejména do kamionové dopravy – 311 míst, tj. 4 %). Velký zájem byl i o zaměstnance z oblasti služeb – prodavače (350 míst, tj. 5 % z celkového počtu VM), kuchaře (218), číšníky a servírky (183). Zaměstnavatelé dále hledají i řemeslníky z oblasti stavebnictví (345 míst – 5 %), montážní dělníky (250 míst - 4 %), s odstupem pak ještě strážné (194), pracovníky pro výrobu oděvů (124) a montéry elektro (122). **Pro zájemce se základním vzděláním a pro pomocné a nekvalifikované profese bylo na konci února k dispozici celkem 1 435 volných míst, což je 20 % z celkové nabídky** (z toho 344 míst připadalo na pomocné pracovníky ve výrobě a 206 míst pro uklízeče). **Naopak zájemcům s vyšším vzděláním byla k dispozici zejména místa techniků v různých průmyslových oborech** (celkem 161 míst). Dále se ve větší míře objevily i nabídky práce pro obchodní zástupce a pracovníky z oblasti finančnictví, pojišťovnictví a prodeje realit (307 míst, tj. 4 %). Poměrně vysoký počet míst byl určen zájemcům o práci administrativního charakteru – evidovali jsme celkem 491 pracovních nabídek do administrativy, různých call center a informačních služeb (7 %).

**V rámci aktivní politiky zaměstnanosti (APZ) bylo v únoru 2016 prostřednictvím finančních příspěvků podpořeno 387 uchazečů o zaměstnání.**

V březnu očekáváme další, již výraznější pokles nezaměstnanosti.

Informace o vývoji nezaměstnanosti v České republice v elektronické formě jsou zveřejněny na internetové adrese <http://portal.mpsv.cz/sz/stat>.

*Zpráva o situaci na regionálním trhu práce se zveřejňuje nejpozději 10. pracovní den měsíce. Za zprávu zodpovídá Ing. Bořivoj Novotný, e-mail: [Bořivoj.Novotny@ol.mpsv.cz](mailto:Bořivoj.Novotny@ol.mpsv.cz).*

## 1. Základní charakteristika vývoje nezaměstnanosti a volných pracovních míst

Tabulka č. 1 - Vývoj nezaměstnanosti v Olomouckém kraji

| ukazatel (celkový počet)                            |   | stav na konci daného měsíce |        |               |
|---|---|-----------------------------|--------|---------------|
|   |   | 2/2015                      | 1/2016 | 2/2016        |
| evidovaní uchazeči o zaměstnání                     |   | 39 868                      | 32 267 | <b>31 860</b> |
| - z toho  | ženy                                    | 18 581                      | 15 069 | <b>14 920</b> |
|   | absolventi škol a mladiství             | 1 922                       | 1 436  | <b>1 415</b>  |
|   | uchazeči se zdravotním postižením (OZP) | 4 012                       | 3 905  | <b>3 909</b>  |
| dosažitelní uchazeči o zaměstnání (věk 15 – 64 let) |   | 38 255                      | 30 641 | <b>30 182</b> |
| uchazeči s nárokem na podporu v nezaměstnanosti     |   | 9 457                       | 9 010  | <b>8 827</b>  |
| podíl nezaměstnaných osob v % <sup>1)</sup>         |   | 9,0                         | 7,3    | <b>7,2</b>    |
| volná pracovní místa                                |   | 4 142                       | 6 561  | <b>7 216</b>  |
| počet uchazečů na 1 volné pracovní místo            |   | 9,6                         | 4,9    | <b>4,4</b>    |

1) od ledna 2013 nový ukazatel registrované nezaměstnanosti

Tabulka č. 2 - Tok nezaměstnanosti v Olomouckém kraji

| ukazatel (celkový počet)                 | sledovaný měsíc |        |              |
|--|-----------------|--------|--------------|
|  | 2/2015          | 1/2016 | 2/2016       |
| nově evidovaní uchazeči o zaměstnání     | 2 750           | 4 547  | <b>2 708</b> |
| uchazeči s ukončenou evidencí a vyřazení | 3 437           | 3 338  | <b>3 115</b> |
| - z toho nástupy do zaměstnání celkem    | 2 400           | 2 223  | <b>2 014</b> |
| - z toho umístění úřadem práce           | 532             | 623    | <b>529</b>   |

Tabulka č. 3 – Základní ukazatele v okresech Olomouckého kraje k 29. 2. 2016

| okres     | počet uchazečů o zaměstnání | meziměsíční změna počtu uchazečů | počet volných míst | počet uchazečů na 1 volné místo | PNO           |
|-----------|-----------------------------|----------------------------------|--------------------|---------------------------------|---------------|
| Jeseník   | 2 825                       | -41                              | 283                | 10,0                            | <b>10,0 %</b> |
| Olomouc   | 11 566                      | -102                             | 2 729              | 4,2                             | <b>7,2 %</b>  |
| Prostějov | 4 167                       | -81                              | 1 407              | 3,0                             | <b>4,9 %</b>  |
| Přerov    | 7 485                       | -106                             | 1 751              | 4,3                             | <b>8,3 %</b>  |
| Šumperk   | 5 817                       | -77                              | 1 046              | 5,6                             | <b>7,0 %</b>  |

## 2. Aktivní politika zaměstnanosti v Olomouckém kraji

Tabulka č. 4 - Pracovní místa podpořená v rámci APZ a rekvalifikace uchazečů a zájemců o zaměstnání

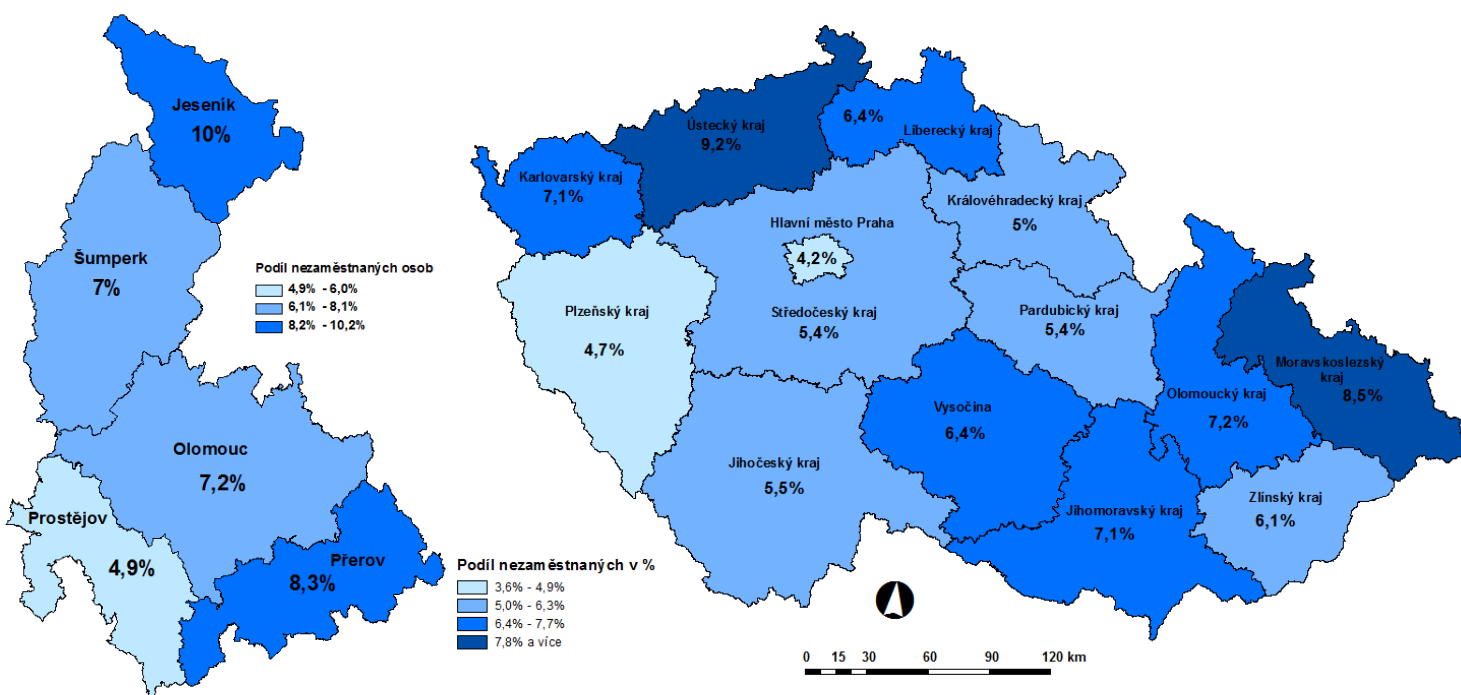
| ukazatel (celkový počet)                            | průřezový stav k |              | stav od počátku roku k |            |
|---|------------------|--------------|------------------------|------------|
|   | 28.2.2015        | 29.2.2016    | 28.2.2015              | 29.2.2016  |
| <b>pracovní místa podpořená v rámci APZ</b>         |                  |              |                        |            |
| veřejně prospěšné práce (VPP)                       | 83               | 3            | 0                      | 0          |
| ESF - VPP <sup>1)</sup>                             | 862              | 834          | 37                     | 67         |
| společensky účelná prac. místa (SÚPM)               | 141              | 147          | 14                     | 2          |
| ESF - SÚPM <sup>1)</sup>                            | 1 628            | 3 723        | 448                    | 757        |
| SÚPM – samostatně výdělečná činnost                 | 191              | 262          | 6                      | 11         |
| zřízená chráněná prac. místa pro OZP                | 101              | 59           | 2                      | 0          |
| chráněná prac. místa – SVČ <sup>2)</sup> osob se ZP | 0                | 2            | 0                      | 1          |
| <b>místa podpořená v rámci APZ celkem</b>           | <b>3 006</b>     | <b>5 030</b> | <b>507</b>             | <b>838</b> |
|   |                  |              |                        |            |
| uchazeči a zájem. v rekvalifikaci vč. ESF           | 217              | 20           | 254                    | 0          |
| uchazeči a zájemci ve zvolené rekvalifikaci vč. ESF | 91               | 102          | 99                     | 120        |

1) spolufinancováno převážně z Evropského sociálního fondu

2) CHPM vymezená u osob samostatně výdělečně činných

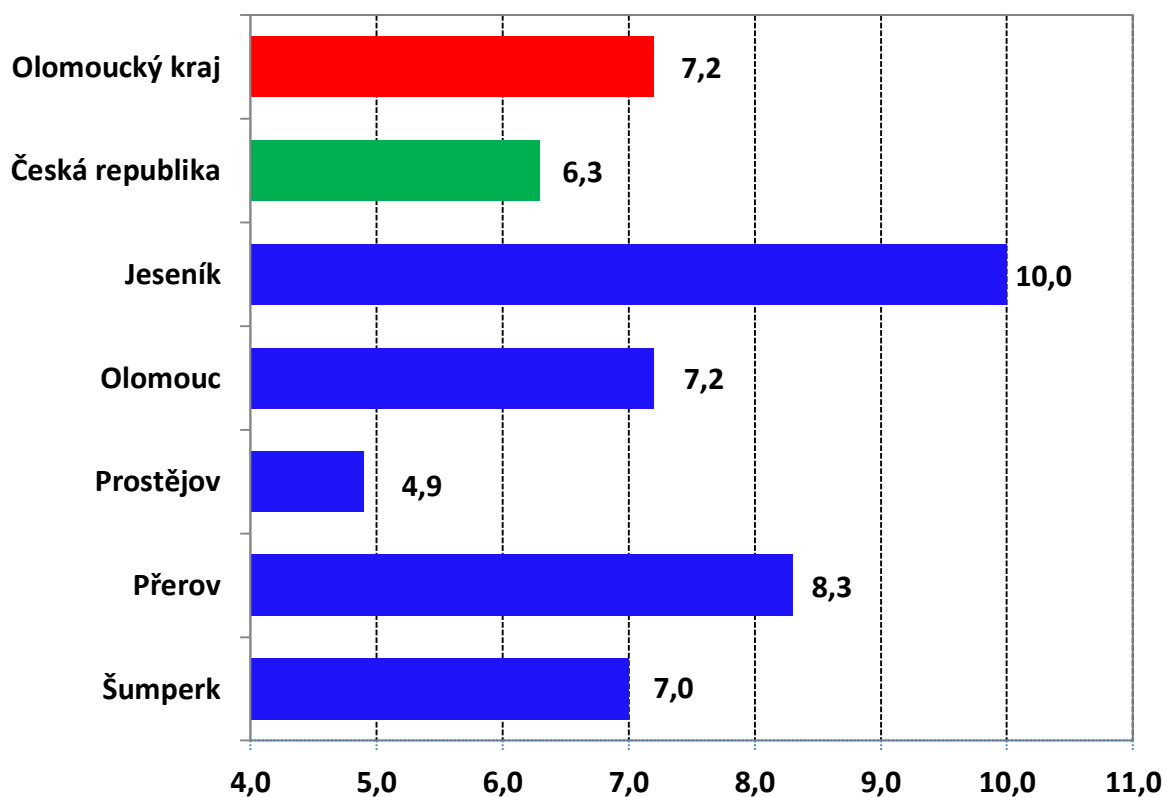
### Mapy: Podíl nezaměstnaných osob v okresech Olomouckého kraje

a v jednotlivých krajích ČR (k 29. 2. 2016)

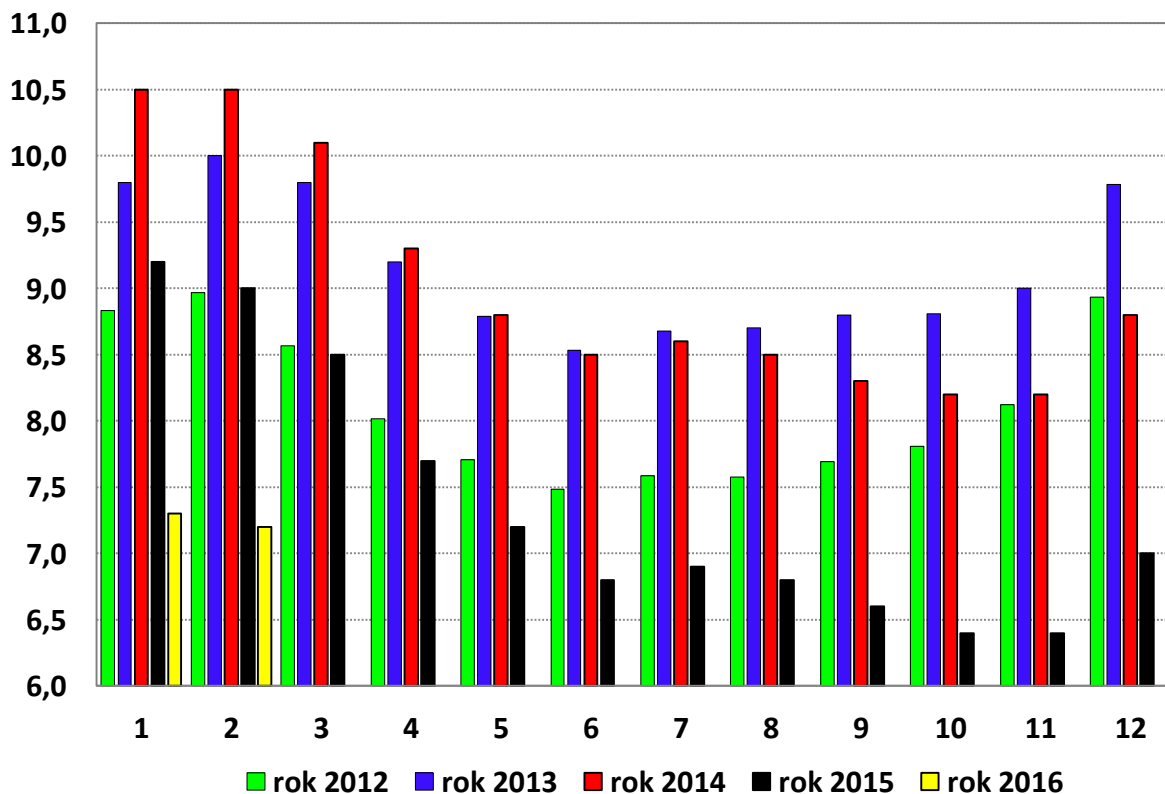


## Doplňující grafy

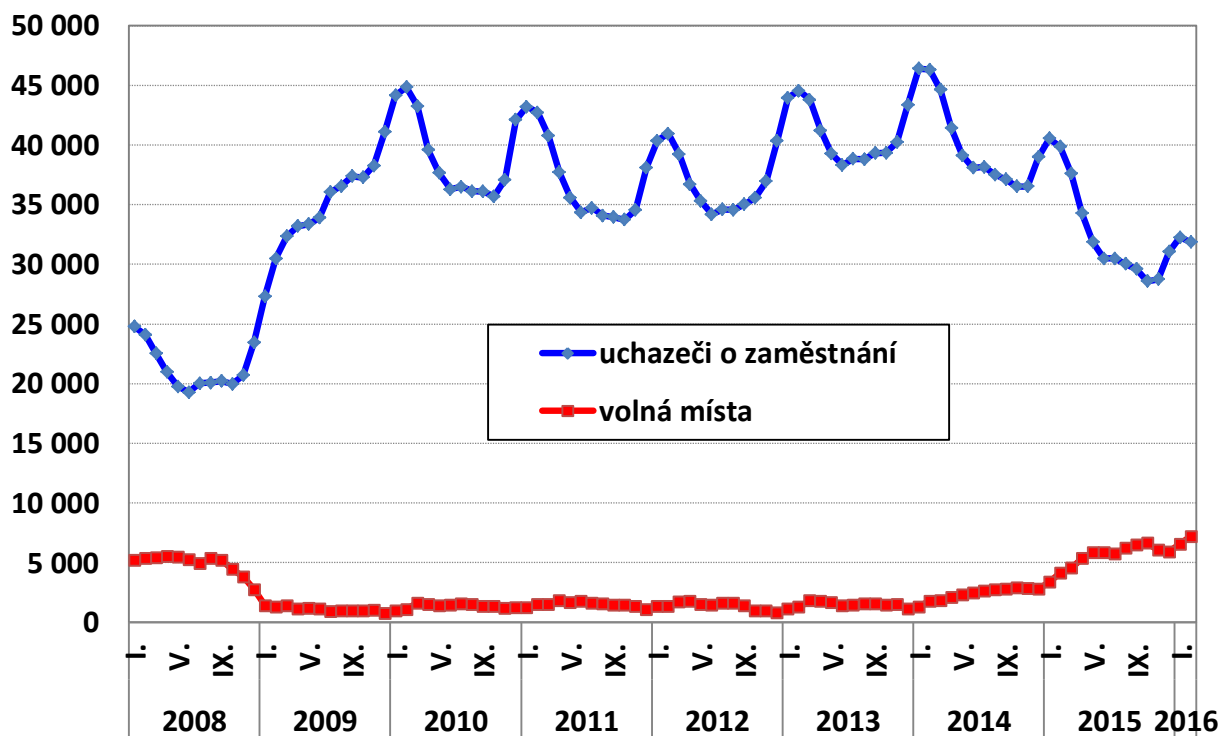
### 1. Podíl nezaměstnaných osob v okresech, OC kraji a v ČR k 29. 2. 2016 v %



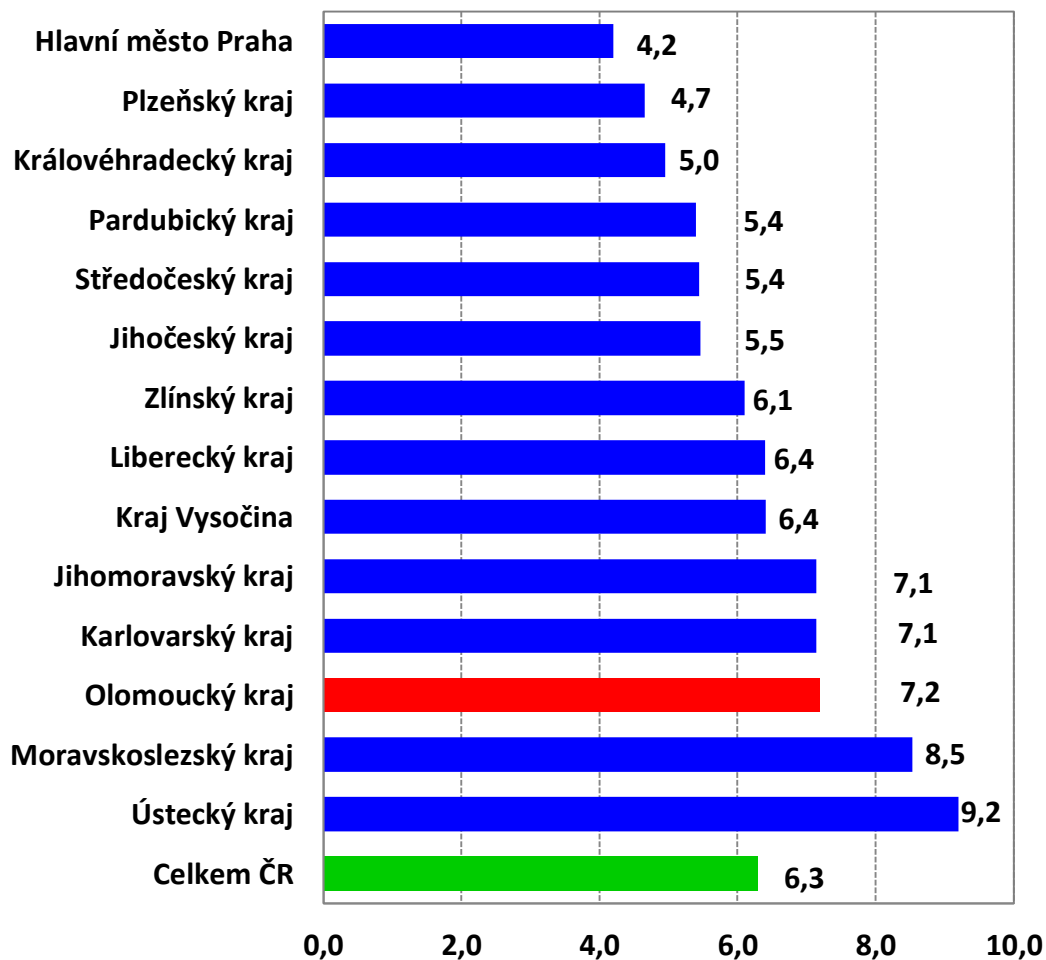
### 2. Vývoj podílu nezaměstnaných v Olomouckém kraji v letech 2012 - 2016



### 3. Vývoj počtu uchazečů o zaměstnání a volných míst v Olomouckém kraji



### 4. Podíl nezaměstnaných osob v jednotlivých krajích ČR k 29. 2. 2016 v %



## Setřídění okresů ČR k 29. 2. 2016

|    |                     | PNO v %    |                     | meziměs.<br>přírůst./ úbytek<br>nezam. v % |                     | počet<br>uchazečů<br>na 1 VPM |
|----|---------------------|------------|---------------------|--|---------------------|-------------------------------|
| 1  | Most                | 11,5       | Teplice             | 2,7  | Karviná             | 20,5                          |
| 2  | Bruntál             | 11,4       | Most                | 1,5  | Ústí nad Labem      | 15,0                          |
| 3  | Karviná             | 11,0       | Chomutov            | 0,3  | Chomutov            | 14,5                          |
| 4  | Ústí nad Labem      | 10,4       | Louny               | -0,1                                       | Most                | 11,7                          |
| 5  | Ostrava-město       | 10,1       | Blansko             | -0,1                                       | Bruntál             | 11,7                          |
| 6  | Jeseník             | 10,0       | Český Krumlov       | -0,2                                       | Hodonín             | 11,1                          |
| 7  | Znojmo              | 10,0       | Pardubice           | -0,5                                       | Znojmo              | 10,9                          |
| 8  | Chomutov            | 9,6        | Kolín               | -0,5                                       | Jeseník             | 10,0                          |
| 9  | Hodonín             | 9,1        | Brno-město          | -0,6                                       | Sokolov             | 9,2                           |
| 10 | Děčín               | 9,1        | Hodonín             | -0,6                                       | Opava               | 7,3                           |
| 11 | Sokolov             | 8,8        | Karviná             | -0,7                                       | Děčín               | 7,0                           |
| 12 | Třebíč              | 8,5        | Kladno              | -0,7                                       | Žďár nad Sázavou    | 6,5                           |
| 13 | Louny               | 8,3        | Praha               | -0,7                                       | Náchod              | 6,4                           |
| 14 | Přerov              | 8,3        | Karlovy Vary        | -0,8                                       | Třebíč              | 6,4                           |
| 15 | Příbram             | 8,1        | Děčín               | -0,8                                       | Kladno              | 6,4                           |
| 16 | Český Krumlov       | 8,0        | Tábor               | -0,8                                       | Kroměříž            | 5,9                           |
| 17 | Teplice             | 7,8        | Olomouc             | -0,9                                       | Vyškov              | 5,9                           |
| 18 | Litoměřice          | 7,7        | Mělník              | -0,9                                       | Jablonec nad Nisou  | 5,8                           |
| 19 | Brno-město          | 7,6        | Strakonice          | -1,0                                       | Ostrava-město       | 5,7                           |
| 20 | Kolín               | 7,4        | Náchod              | -1,0                                       | Litoměřice          | 5,6                           |
| 21 | Kroměříž            | 7,3        | Litoměřice          | -1,1                                       | Blansko             | 5,6                           |
| 22 | Olomouc             | 7,2        | Ústí nad Orlicí     | -1,1                                       | Šumperk             | 5,6                           |
| 23 | Vsetín              | 7,2        | Ústí nad Labem      | -1,1                                       | Louny               | 5,3                           |
| 24 | Karlovy Vary        | 7,2        | Liberec             | -1,1                                       | Kutná Hora          | 5,1                           |
| 25 | Liberec             | 7,1        | Kroměříž            | -1,1                                       | Jihlava             | 5,1                           |
| 26 | Svitavy             | 7,1        | Ostrava-město       | -1,1                                       | Břeclav             | 5,0                           |
| 27 | Šumperk             | 7,0        | Příbram             | -1,2                                       | Brno-město          | 5,0                           |
| 28 | Opava               | 7,0        | Rakovník            | -1,2                                       | Tábor               | 5,0                           |
| 29 | Mělník              | 7,0        | Beroun              | -1,2                                       | Frydek-Místek       | 4,9                           |
| 30 | Kladno              | 6,9        | Jablonec nad Nisou  | -1,2                                       | Teplice             | 4,9                           |
| 31 | Kutná Hora          | 6,8        | Jihlava             | -1,3                                       | Příbram             | 4,8                           |
| 32 | Tábor               | 6,7        | Šumperk             | -1,3                                       | Mělník              | 4,7                           |
| 33 | Semily              | 6,6        | Přerov              | -1,4                                       | Jindřichův Hradec   | 4,7                           |
| 34 | Nymburk             | 6,6        | Brno-venkov         | -1,4                                       | Strakonice          | 4,6                           |
| 35 | Břeclav             | 6,6        | Jeseník             | -1,4                                       | Kolín               | 4,5                           |
| 36 | Žďár nad Sázavou    | 6,5        | Znojmo              | -1,4                                       | Brno-venkov         | 4,5                           |
| 37 | Tachov              | 6,3        | Uherské Hradiště    | -1,6                                       | Přerov              | 4,3                           |
| 38 | Strakonice          | 6,1        | Žďár nad Sázavou    | -1,6                                       | Olomouc             | 4,2                           |
| 39 | Chrudim             | 6,0        | Kutná Hora          | -1,6                                       | Havlíčkův Brod      | 4,1                           |
| 40 | Jihlava             | 5,9        | České Budějovice    | -1,7                                       | Karlovy Vary        | 4,0                           |
| 41 | Havlíčkův Brod      | 5,9        | Sokolov             | -1,7                                       | Hradec Králové      | 3,9                           |
| 42 | Rakovník            | 5,9        | Frydek-Místek       | -1,7                                       | Trutnov             | 3,8                           |
| 43 | Jablonec nad Nisou  | 5,8        | Vsetín              | -1,8                                       | Vsetín              | 3,8                           |
| 44 | Hradec Králové      | 5,7        | Třebíč              | -1,8                                       | Svitavy             | 3,8                           |
| 45 | Blansko             | 5,7        | Chrudim             | -1,8                                       | Semily              | 3,7                           |
| 46 | Frydek-Místek       | 5,6        | Opava               | -1,9                                       | Benešov             | 3,7                           |
| 47 | Trutnov             | 5,6        | Prostějov           | -1,9                                       | Chrudim             | 3,6                           |
| 48 | Česká Lípa          | 5,6        | Zlín                | -2,0                                       | Jičín               | 3,5                           |
| 49 | Cheb                | 5,5        | Semily              | -2,0                                       | Zlín                | 3,3                           |
| 50 | Uherské Hradiště    | 5,5        | Pelhřimov           | -2,0                                       | Nymburk             | 3,2                           |
| 51 | Domažlice           | 5,4        | Břeclav             | -2,1                                       | Liberec             | 3,2                           |
| 52 | Brno-venkov         | 5,3        | Vyškov              | -2,1                                       | Český Krumlov       | 3,2                           |
| 53 | Náchod              | 5,2        | Praha-východ        | -2,2                                       | Pelhřimov           | 3,0                           |
| 54 | Jindřichův Hradec   | 5,2        | Hradec Králové      | -2,2                                       | Prostějov           | 3,0                           |
| 55 | Nový Jičín          | 5,1        | Bruntál             | -2,2                                       | Praha-západ         | 2,9                           |
| 56 | Zlín                | 5,1        | Svitavy             | -2,3                                       | Uherské Hradiště    | 2,9                           |
| 57 | Klatovy             | 5,1        | Tachov              | -2,3                                       | Ústí nad Orlicí     | 2,6                           |
| 58 | Beroun              | 5,0        | Nymburk             | -2,3                                       | Písek               | 2,6                           |
| 59 | Prostějov           | 4,9        | Jindřichův Hradec   | -2,3                                       | Česká Lípa          | 2,6                           |
| 60 | Ústí nad Orlicí     | 4,9        | Nový Jičín          | -2,4                                       | Rakovník            | 2,6                           |
| 61 | Vyškov              | 4,8        | Prachatice          | -2,6                                       | Klatovy             | 2,5                           |
| 62 | Prachatice          | 4,8        | Plzeň-město         | -2,6                                       | Plzeň-jih           | 2,5                           |
| 63 | Písek               | 4,8        | Cheb                | -2,6                                       | České Budějovice    | 2,5                           |
| 64 | Plzeň-sever         | 4,4        | Havlíčkův Brod      | -2,6                                       | Nový Jičín          | 2,5                           |
| 65 | Pardubice           | 4,4        | Plzeň-jih           | -2,7                                       | Plzeň-město         | 2,3                           |
| 66 | České Budějovice    | 4,3        | Plzeň-sever         | -2,9                                       | Cheb                | 2,3                           |
| 67 | Pelhřimov           | 4,3        | Domažlice           | -3,1                                       | Praha               | 2,2                           |
| 68 | Plzeň-město         | 4,2        | Benešov             | -3,1                                       | Tachov              | 2,2                           |
| 69 | Plzeň-jih           | 4,2        | Mladá Boleslav      | -3,3                                       | Beroun              | 1,9                           |
| 70 | Praha               | 4,2        | Jičín               | -3,6                                       | Plzeň-sever         | 1,9                           |
| 71 | Jičín               | 4,1        | Praha-západ         | -3,6                                       | Prachatice          | 1,9                           |
| 72 | Benešov             | 3,9        | Klatovy             | -3,7                                       | Mladá Boleslav      | 1,8                           |
| 73 | Praha-západ         | 3,7        | Trutnov             | -3,8                                       | Domažlice           | 1,8                           |
| 74 | Rokycany            | 3,6        | Písek               | -4,0                                       | Pardubice           | 1,8                           |
| 75 | Mladá Boleslav      | 3,4        | Česká Lípa          | -4,2                                       | Rokycany            | 1,7                           |
| 76 | Rychnov nad Kněžnou | 2,8        | Rokycany            | -4,2                                       | Rychnov nad Kněžnou | 1,5                           |
| 77 | Praha-východ        | 2,6        | Rychnov nad Kněžnou | -6,6                                       | Praha-východ        | 1,2                           |
|    | <b>Celkem ČR</b>    | <b>6,3</b> | <b>Celkem ČR</b>    | <b>-1,3</b>                                | <b>Celkem ČR</b>    | <b>4,0</b>                    |