



Úřad práce ČR

Krajská pobočka Úřadu práce ČR  
v Olomouci

**Měsíční statistická zpráva**  
*listopad 2016*

**Zpracoval:** *Bc. Jaroslav Mikšaník*

<https://www.uradprace.cz/web/cz/statistiky-olk>

## Informace o nezaměstnanosti v Olomouckém kraji

k 30. 11. 2016

*V tomto měsíci celkový počet uchazečů o zaměstnání mírně vzrostl o 0,8 % na 24 524, počet hlášených volných pracovních míst klesl o 3,1 % na 6 520 a podíl nezaměstnaných osob vzrostl na 5,5 %.*

K 30. 11. 2016 evidoval Úřad práce ČR (ÚP ČR), Krajská pobočka v Olomouci celkem 24 524 uchazečů o zaměstnání. Jejich počet byl o 191 vyšší než na konci předchozího měsíce, ve srovnání se stejným obdobím minulého roku je nižší o 4 235 osob. Z tohoto počtu bylo 22 718 dosažitelných uchazečů o zaměstnání ve věku 15 – 64 let. Bylo to o 85 více než na konci předchozího měsíce. Ve srovnání se stejným obdobím minulého roku byl jejich počet nižší o 4 235.

V průběhu měsíce bylo nově zaevidováno 3 404 osob. Ve srovnání s minulým měsícem to bylo více o 517 osob a v porovnání se stejným obdobím předchozího roku méně o 300 osob.

Z evidence během měsíce odešlo celkem 3 213 uchazečů (ukončená evidence, vyřazení uchazeči). Bylo to o 315 osob méně než v předchozím měsíci a o 328 osob méně než ve stejném měsíci minulého roku. Do zaměstnání z nich ve sledovaném měsíci nastoupilo 1 937, tj. o 357 méně než v předchozím měsíci a o 427 méně než ve stejném měsíci minulého roku, 511 uchazečů o zaměstnání bylo umístěno prostřednictvím úřadu práce tj. o 38 více než v předchozím měsíci a o 490 méně než ve stejném období minulého roku, 1 276 uchazečů bylo vyřazeno bez umístění.

Meziměsíční pokles nezaměstnanosti byl zaznamenán ve třech okresech, největší pokles byl v okrese Prostějov (o 2,2 %). Meziměsíční nárůst nezaměstnaných byl zaznamenán ve dvou okresech, největší v okrese Jeseník (o 12,6 %).

Ke konci měsíce bylo evidováno na ÚP ČR, Krajské pobočce v Olomouci 12 671 žen. Jejich podíl na celkovém počtu uchazečů činil 51,7 %. V evidenci bylo 3 612 osob se zdravotním postižením, což představovalo 14,7 % z celkového počtu nezaměstnaných.

Ke konci listopadu bylo evidováno 1 177 absolventů škol všech stupňů vzdělání a mladistvých, jejich počet klesl ve srovnání s předchozím měsícem o 159 osob

a ve srovnání se stejným měsícem minulého roku byl nižší o 413 osob. Na celkové nezaměstnanosti se podíleli 4,8 %.

Podporu v nezaměstnanosti pobíralo 5 832 uchazečů o zaměstnání, tj. 23,8 % všech uchazečů vedených v evidenci.

Podíl nezaměstnaných osob, tj. počet dosažitelných uchazečů o zaměstnání ve věku 15 -64 let k obyvatelstvu stejného věku, k 30. 11. 2016 meziměsíčně vzrostl na 5,5 %.

Podíl nezaměstnaných stejný nebo vyšší než republikový průměr vykázaly 4 okresy, nejvyšší byl v okrese Jeseník (7,3 %). Nejnižší podíl nezaměstnaných byl zaznamenán v okrese Prostějov (3,7 %).

Podíl nezaměstnaných žen poklesl na 5,7 %, podíl nezaměstnaných mužů vzrostl na 5,2 %.

V Olomouckém kraji bylo k 30. 11. evidováno celkem 6 520 volných pracovních míst. Jejich počet byl o 206 nižší než v předchozím měsíci a o 459 vyšší než ve stejném měsíci minulého roku. Na jedno volné pracovní místo připadalo v průměru 3,8 uchazeče, z toho nejvíce v okrese Jeseník (10,4). Z celkového počtu nahlášených volných míst bylo 641 vhodných pro osoby se zdravotním postižením (OZP), na jedno volné pracovní místo připadalo 5,6 OZP. Volných pracovních míst pro absolventy a mladistvé bylo registrováno 2 108, na jedno volné místo připadalo 0,6 uchazečů této kategorie.

V rámci aktivní politiky zaměstnanosti (APZ) bylo od počátku roku 2016 prostřednictvím příspěvků APZ podpořeno 5 383 osob, do rekvalifikačních kurzů bylo zařazeno 875 osob.

Obory činností, které byly v tomto měsíci podpořeny prostřednictvím SÚPM – SVČ, byly zejména z oblasti služeb (např. pedikúra a manikúra, šití, hodinový manžel) a dále i z obchodu a řemesel.

Informace o vývoji nezaměstnanosti v ČR v elektronické formě jsou zveřejněny na internetové adrese <https://www.mpsv.cz/web/cz/statistiky-trhu-prace>.

## 1. Základní charakteristika vývoje nezaměstnanosti a volných pracovních míst v Olomouckém kraji

Tabulka č. 1 - Vývoj nezaměstnanosti

ukazatel		stav k		
		30.11.2015	31.10.2016	<b>30.11.2016</b>
evidovaní uchazeči o zaměstnání		28 759	24 333	<b>24 524</b>
- z toho	ženy	14 803	12 800	<b>12 671</b>
	absolventi a mladiství	1 590	1 336	<b>1 177</b>
	uchazeči se zdravotním postižením	3 769	3 570	<b>3 612</b>
uchazeči s nárokem na Pvn		5 885	5 393	<b>5 832</b>
podíl nezaměstnaných osob v % <sup>1)</sup>		6,4	5,4	<b>5,5</b>
volná pracovní místa		6 061	6 726	<b>6 520</b>
počet uchazečů na 1 volné pracovní místo		4,7	3,6	<b>3,8</b>

1) od ledna 2013 nový ukazatel registrované nezaměstnanosti

Tabulka č. 2 - Tok nezaměstnanosti

ukazatel	Počet uchazečů ve sledovaném měsíci		
	Listopad 2015	Říjen 2016	<b>Listopad 2016</b>
nově evidovaní uchazeči o zaměstnání	3 704	2 887	3 404
uchazeči s ukonč. evidencí a vyřazení	3 541	3 528	3 213
- z toho umístění celkem	2 364	2 294	1 937
- z toho umístění úřadem práce	1 001	473	511

Tabulka č. 3. – Nezaměstnanost v okresech k 30. 11. 2016

Okres	Počet nezaměstnaných		Volná pracovní místa	Počet uchazečů na 1 VPM	Podíl nezaměstnaných osob [%]
	Celkem	z toho ženy			
Jeseník	2 075	1 036	200	10,4	7,3
Olomouc	8 684	4 391	2 538	3,4	5,3
Prostějov	3 275	1 825	1 357	2,4	3,7
Přerov	5 794	3 044	1 054	5,5	6,4
Šumperk	4 696	2 375	1 371	3,4	5,6
Olomoucký kraj	24 524	12 671	6 520	3,8	5,5
Česká republika	362 755	189 731	135 300	2,7	4,9

## 2. Nástroje aktivní politiky zaměstnanosti v Olomouckém kraji

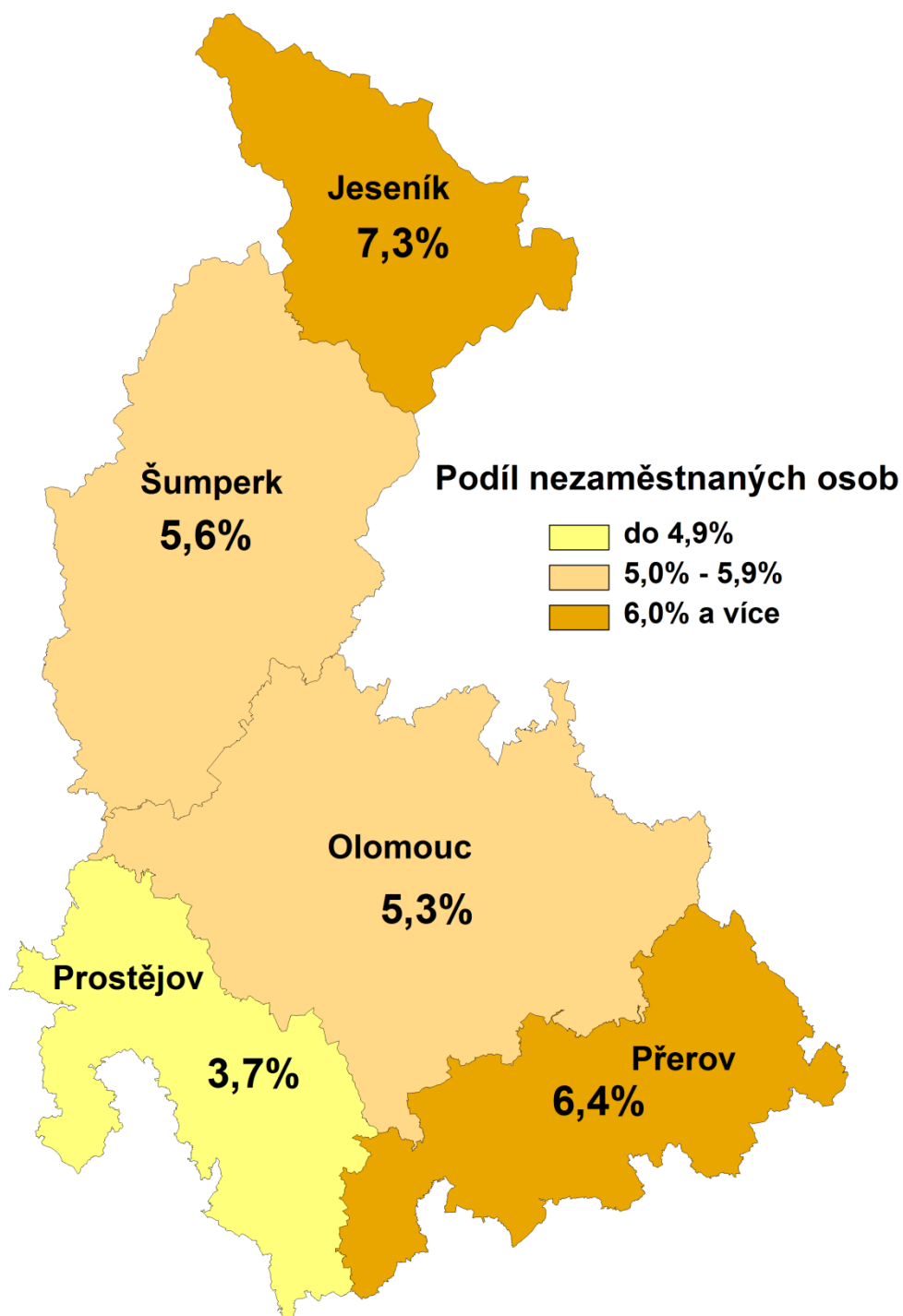
Tabulka č. 4 – Osoby podpořené v rámci APZ a rekvalifikace uchazečů a zájemců o zaměstnání

ukazatel (celkový počet)	Stav k		Celkem od počátku roku do	
	30.11.2015	30.11.2016	30.11.2015	30.11.2016
<b>osoby podpořené v rámci APZ</b>				
veřejně prospěšné práce (VPP)	5	107	13	117
veřejně prospěšné práce (VPP) - ESF <sup>1)</sup>	406	1 228	2 389	1 915
společensky účelná prac. místa (SÚPM)	219	121	268	196
společensky účelná prac. místa (SÚPM) - ESF <sup>1)</sup>	2 133	769	5 330	2 821
SÚPM - samostatně výděleč. činnost (SVČ)	205	173	200	145
SÚPM - samostatně výděleč. činnost (SVČ) - ESF <sup>1)</sup>	0	0	0	0
chrán. prac. místa - zřízená	54	50	19	15
chrán. prac. místa - SVČ osob se ZP	0	0	0	0
ostatní nástroje APZ	2	161	28	174
<b>rekvalifikace uchazečů a zájemců o zaměstnání</b>				
uchazeči a zájemci zařazení do rekvalifikací	47	1	60	3
uchazeči a zájemci zařazení do rekvalifikací - ESF <sup>1)</sup>	7	26	984	31
uchazeči a zájemci, kteří zahájili zvolenou rekvalifikaci	78	15	163	281
uchazeči a zájemci, kteří zahájili zvolenou rekvalifikaci - ESF <sup>1)</sup>	0	89	459	560
<b>Osoby podpořené v rámci APZ celkem</b>	<b>3 024</b>	<b>2 609</b>	<b>8 247</b>	<b>5 383</b>

1) financováno převážně z Evropského sociálního fondu

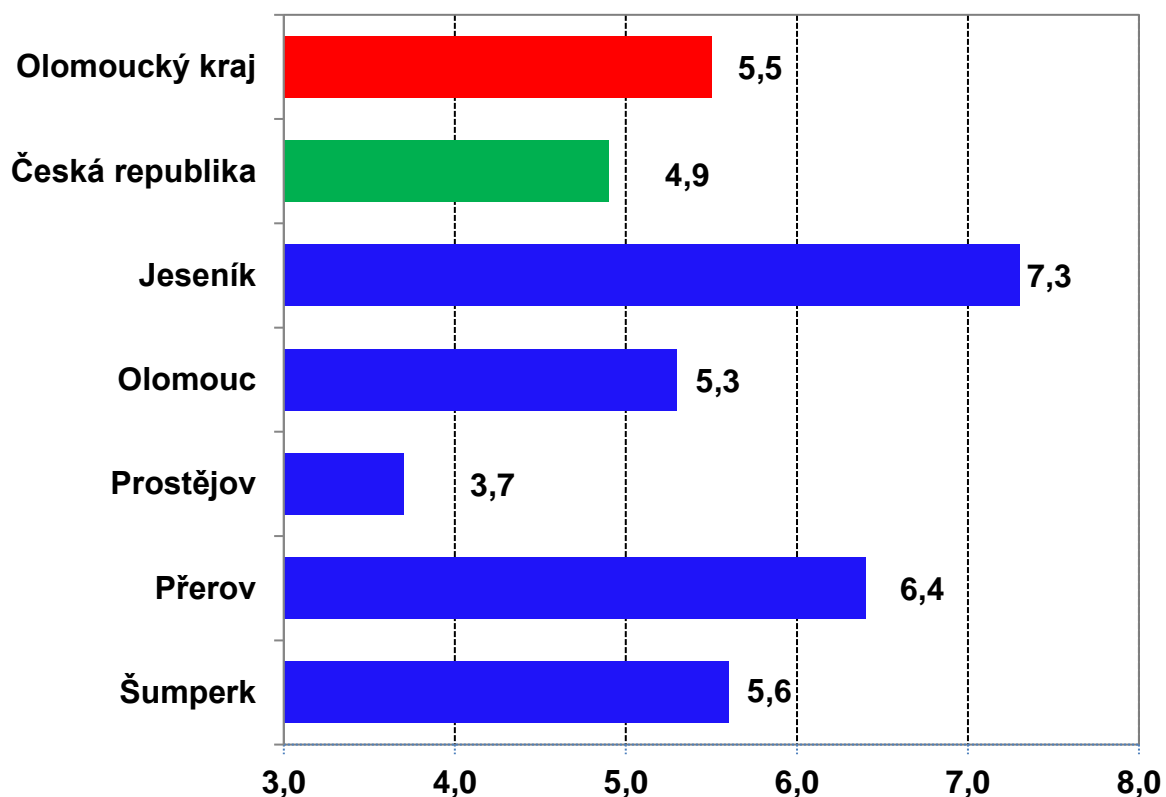
Podrobnější statistické údaje o nástrojích APZ naleznete na stránkách Integrovaného portálu MPSV, v měsíčních statistikách nezaměstnanosti <https://www.mpsv.cz/web/cz/mesicni>.

### 3. MAPA Podíl nezaměstnaných v okresech Olomouckého kraje

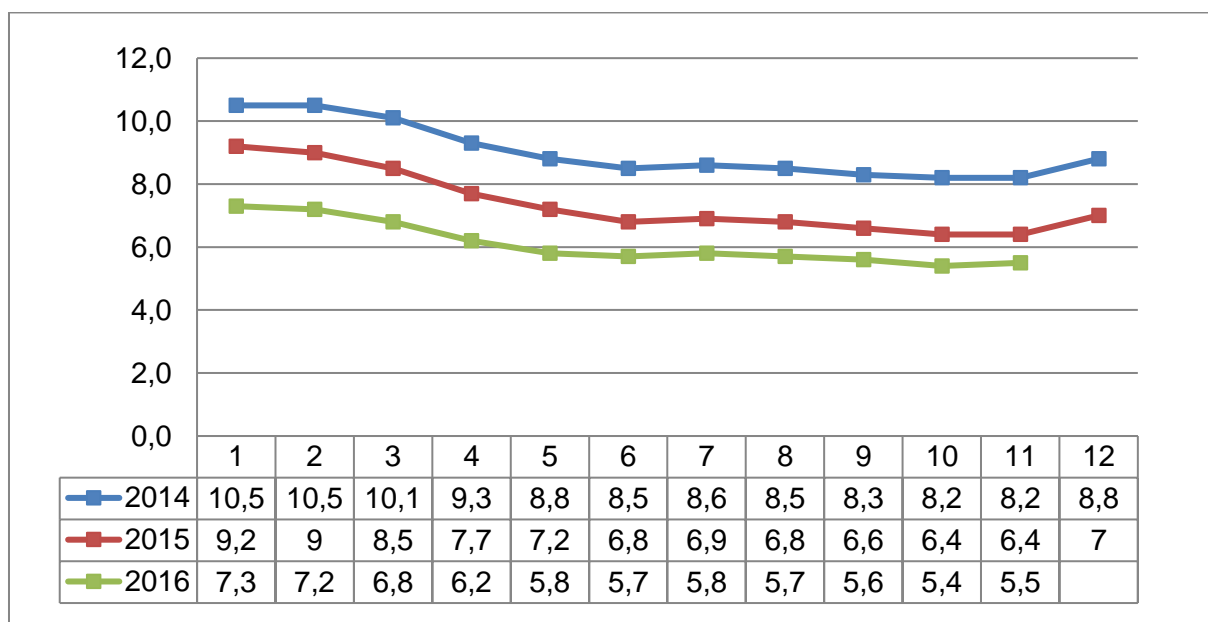


#### 4. GRAFY

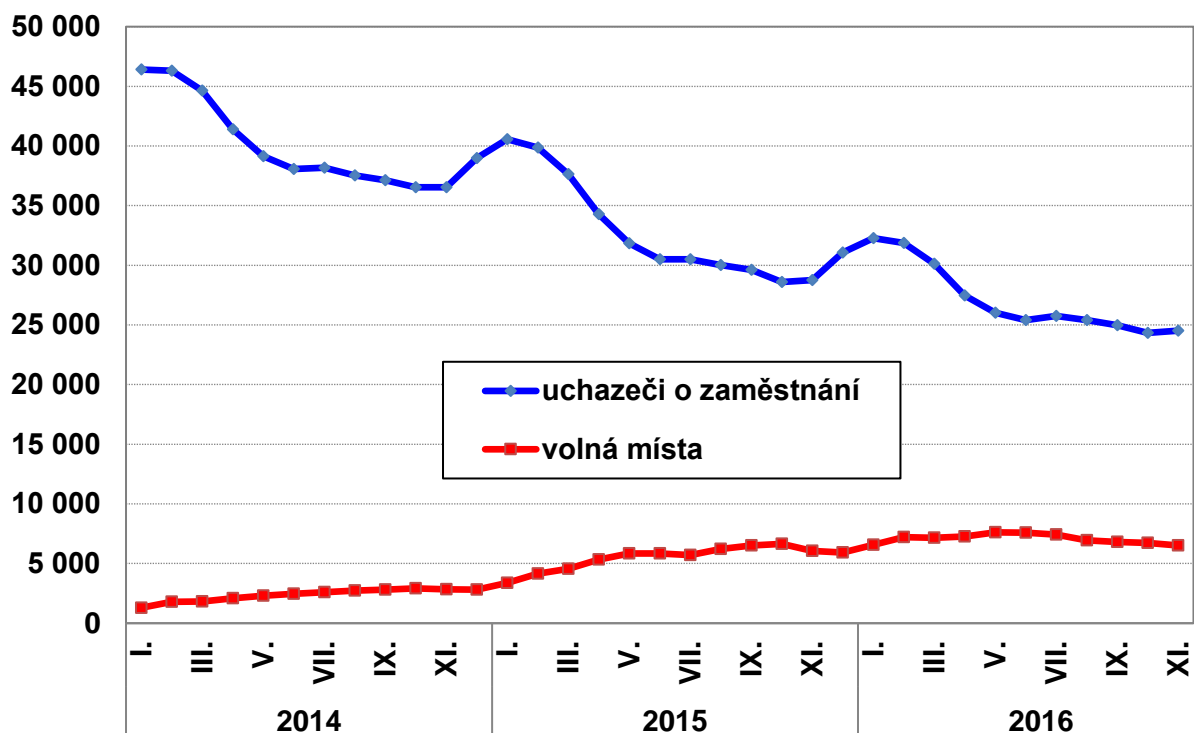
##### 1. Podíl nezaměstnaných osob v okresech Ol. kraje a v ČR k 30. 11. 2016 v %



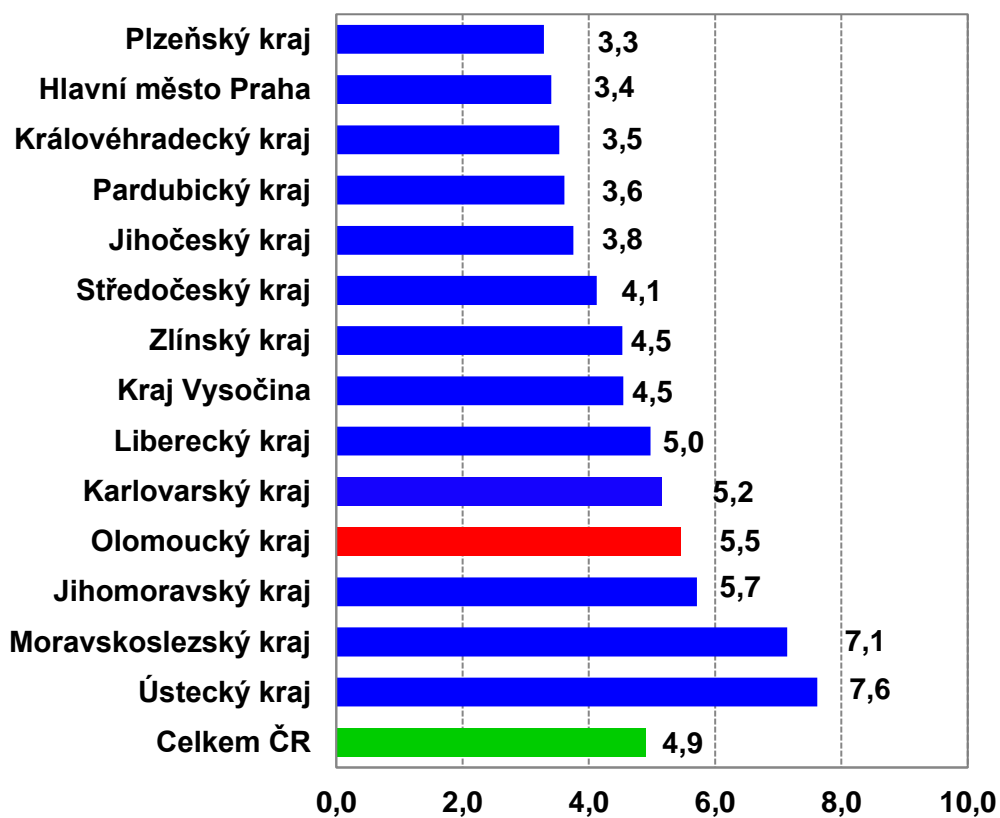
##### 2. Vývoj podílu nezaměstnaných v Olomouckém kraji v letech 2014 – 2016 v %



### 3. Vývoj počtu uchazečů a VPM v Olomouckém kraji v letech 2014 - 2016



### 4. Podíl nezaměstnaných osob v jednotlivých krajích ČR k 30. 11. 2016 v %





## 5. Setřídění okresů k 30. 11. 2016

		PNO v %		meziměs. přírůst./ úbytek nezam. v %		počet uchazečů na 1 VPM
1	Karviná	10,3	Jeseník	12,6	Karviná	14,4
2	Most	10,1	Znojmo	7,4	Jeseník	10,4
3	Ostrava-město	8,8	Břeclav	7,1	Ústí nad Labem	9,1
4	Ústí nad Labem	8,5	Jindřichův Hradec	5,6	Sokolov	8,1
5	Bruntál	8,5	Klatovy	5,5	Chomutov	7,5
6	Chomutov	8,1	Prachatice	5,2	Hodonín	7,5
7	Děčín	7,6	Písek	4,9	Znojmo	7,1
8	Znojmo	7,6	Český Krumlov	4,7	Bruntál	6,9
9	Jeseník	7,3	Chrudim	4,6	Děčín	5,6
10	Hodonín	7,1	Svitavy	3,8	Opava	5,6
11	Sokolov	7,0	Semily	2,6	Přerov	5,5
12	Brno-město	6,7	Kutná Hora	2,4	Most	5,1
13	Louny	6,7	Uherské Hradiště	2,4	Žďár nad Sázavou	5,0
14	Přerov	6,4	Česká Lípa	2,2	Břeclav	4,6
15	Teplice	6,3	Plzeň-sever	2,2	Ostrava-město	4,5
16	Třebíč	6,0	Třebíč	1,8	Kroměříž	4,4
17	Litoměřice	5,9	Benešov	1,8	Litoměřice	4,4
18	Příbram	5,9	Jičín	1,7	Blansko	4,3
19	Kladno	5,8	Šumperk	1,5	Frydek-Místek	4,3
20	Český Krumlov	5,8	Strakonice	1,2	Brno-město	4,2
21	Šumperk	5,6	Hodonín	0,9	Třebíč	4,1
22	Liberec	5,6	Tábor	0,9	Kladno	4,1
23	Vsetín	5,5	Děčín	0,8	Teplice	4,1
24	Kolín	5,4	Náchod	0,8	Louny	4,0
25	Kroměříž	5,3	Vsetín	0,8	Jablonec nad Nisou	3,7
26	Olomouc	5,3	Bruntál	0,7	Mělník	3,6
27	Mělník	5,3	Příbram	0,4	Strakonice	3,6
28	Nymburk	5,3	Žďár nad Sázavou	0,2	Šumperk	3,4
29	Karlovy Vary	5,2	Rakovník	0,2	Olomouc	3,4
30	Kutná Hora	5,1	Litoměřice	0,1	Příbram	3,2
31	Semily	5,1	Olomouc	-0,2	Zlín	3,1
32	Tábor	5,0	Pardubice	-0,3	Karlovy Vary	3,0
33	Žďár nad Sázavou	5,0	Přerov	-0,3	Náchod	2,9
34	Opava	5,0	Sokolov	-0,6	Kolín	2,8
35	Svitavy	4,9	Opava	-0,7	Havlíčkův Brod	2,7
36	Jablonec nad Nisou	4,8	Vyškov	-0,8	Svitavy	2,7
37	Břeclav	4,8	Frydek-Místek	-0,9	Semily	2,6
38	Frydek-Místek	4,4	Nový Jičín	-0,9	Vsetín	2,6
39	Strakonice	4,4	Liberec	-0,9	Chrudim	2,6
40	Tachov	4,4	Karviná	-1,0	Liberec	2,6
41	Rakovník	4,3	Brno-venkov	-1,1	Tábor	2,5
42	Blansko	4,3	České Budějovice	-1,2	Trutnov	2,5
43	Brno-venkov	4,2	Nymburk	-1,3	Prostějov	2,4
44	Hradec Králové	4,2	Rychnov nad Kněžnou	-1,3	Hradec Králové	2,4
45	Havlíčkův Brod	4,2	Plzeň-jih	-1,4	Vyškov	2,3
46	Uherské Hradiště	4,1	Trutnov	-1,4	Česká Lípa	2,3
47	Česká Lípa	4,1	Zlín	-1,5	Rakovník	2,2
48	Trutnov	4,1	Rokycany	-1,5	Kutná Hora	2,2
49	Jihlava	4,1	Kladno	-1,6	Nový Jičín	2,2
50	Nový Jičín	4,0	Domažlice	-1,6	Jičín	2,2
51	Beroun	4,0	Hradec Králové	-1,6	Nymburk	2,1
52	Náchod	3,9	Cheb	-1,7	Jihlava	2,0
53	Prostějov	3,7	Kroměříž	-1,7	Uherské Hradiště	2,0
54	Zlín	3,7	Mělník	-1,7	Brno-venkov	1,9
55	Domažlice	3,6	Brno-město	-1,8	Jindřichův Hradec	1,9
56	Plzeň-sever	3,5	Karlovy Vary	-1,9	Plzeň-sever	1,7
57	Chrudim	3,4	Louny	-1,9	Rokycany	1,7
58	Praha	3,4	Ústí nad Orlicí	-1,9	Písek	1,6
59	Vyškov	3,3	Ostrava-město	-2,1	Praha-západ	1,6
60	Ústí nad Orlicí	3,3	Prostějov	-2,2	Český Krumlov	1,6
61	Cheb	3,3	Pelhřimov	-2,4	Benešov	1,6
62	Klatovy	3,3	Blansko	-2,6	Mladá Boleslav	1,5
63	Písek	3,2	Beroun	-2,7	Praha	1,4
64	Pardubice	3,2	Jablonec nad Nisou	-2,8	Plzeň-jih	1,4
65	Prachatice	3,1	Jihlava	-2,9	České Budějovice	1,4
66	Rokycany	3,1	Praha-západ	-2,9	Klatovy	1,4
67	České Budějovice	3,1	Teplice	-2,9	Cheb	1,4
68	Plzeň-město	3,0	Most	-3,0	Beroun	1,3
69	Plzeň-jih	3,0	Mladá Boleslav	-3,0	Prachatice	1,3
70	Praha-západ	2,7	Kolín	-3,5	Domažlice	1,3
71	Pelhřimov	2,7	Ústí nad Labem	-3,6	Plzeň-město	1,2
72	Jičín	2,7	Praha-východ	-4,0	Pelhřimov	1,2
73	Jindřichův Hradec	2,7	Praha	-4,2	Ústí nad Orlicí	1,2
74	Mladá Boleslav	2,7	Chomutov	-4,3	Tachov	1,1
75	Benešov	2,6	Havlíčkův Brod	-4,8	Pardubice	0,8
76	Praha-východ	1,8	Plzeň-město	-6,5	Rychnov nad Kněžnou	0,7
77	Rychnov nad Kněžnou	1,7	Tachov	-6,6	Praha-východ	0,7
	Celkem ČR	4,9	Celkem ČR	-1,0	Celkem ČR	2,7