

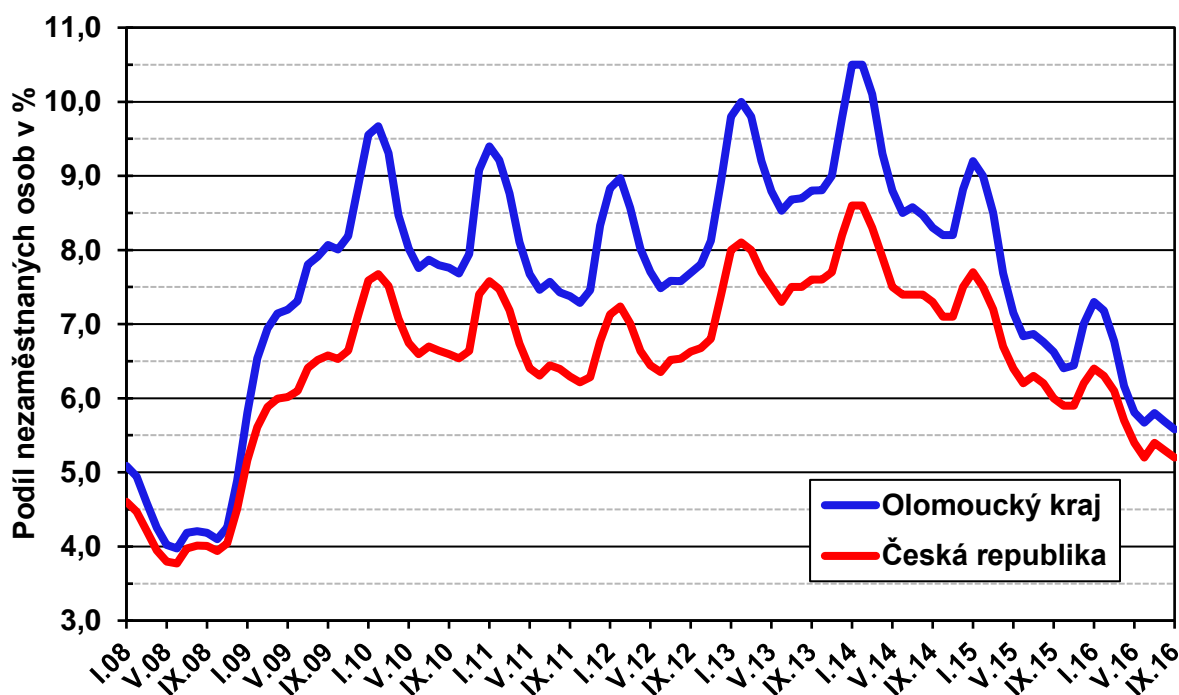


Úřad práce ČR

Krajská pobočka Úřadu práce ČR v Olomouci

Měsíční statistická zpráva září 2016

Graf: Vývoj podílu nezaměstnaných osob
v Olomouckém kraji a ČR



Zpracoval: Bc. Jaroslav Mikšaník

<https://www.uradprace.cz/web/cz/statistiky-olk>

Informace o nezaměstnanosti v Olomouckém kraji

k 30. 9. 2016

V září celkový počet uchazečů o zaměstnání mírně klesl o 1,7 % na 24 974, počet hlášených volných pracovních míst se snížil o 2 % na 6 800 a podíl nezaměstnaných osob se nepatrně snížil o 0,1 p. b. na 5,6 %.

K 30. 9. 2016 evidoval Úřad práce ČR (ÚP ČR), Krajská pobočka v Olomouci celkem 24 974 uchazečů o zaměstnání (UoZ). Jejich počet byl o 431 nižší než na konci předchozího měsíce, ve srovnání se stejným obdobím minulého roku je nižší o 4 638 osob. **Poprvé od prosince 2008 klesl počet nezaměstnaných pod hranici 25 tisíc osob.**

Z celkového počtu UoZ bylo 23 278 dosažitelných ve věku 15 – 64 let. Bylo to o 472 méně než na konci předchozího měsíce. Ve srovnání se stejným obdobím minulého roku byl jejich počet nižší o 4 647 osob (tj. - 17 %).

V průběhu měsíce bylo nově zaevidováno 3 560 osob. Ve srovnání s minulým měsícem to bylo o 776 osob více; v porovnání se stejným obdobím roku 2015 méně o 525 osob.

Z evidence během měsíce odešlo celkem 3 991 uchazečů (ukončená evidence, vyřazení uchazeči). Bylo to o 857 osob více než v předchozím měsíci a o 511 osob méně než ve stejném měsíci minulého roku. **Do zaměstnání ve sledovaném měsíci nastoupilo 2 633 osob, z nichž 535 bylo umístěno prostřednictvím úřadu práce.**

Vývoj v jednotlivých okresech Olomouckého kraje byl podobný – ve většině z nich (kromě okresu Prostějov) nezaměstnanost mírně klesla. V absolutních hodnotách počet uchazečů o zaměstnání nejvíce klesl v okrese Olomouc (o 166 osob), procentuálně nejvíce na Šumpersku (o 3 %). Naopak na Prostějovsku se počet nezaměstnaných zvýšil o 15 osob.

Ke konci měsíce bylo evidováno na ÚP ČR, Krajské pobočce v Olomouci 13 152 žen, tj. 53 % z celkového počtu UoZ. V evidenci bylo 3 587 osob se zdravotním postižením, což představovalo 14 % z celkového počtu nezaměstnaných. Dále bylo evidováno i 1 452 absolventů škol všech stupňů vzdělání a mladistvých - jejich počet meziměsíčně vzrostl o 308 osob, ale ve srovnání se stejným měsícem minulého roku byl nižší o 508 osob. Na celkové nezaměstnanosti se absolventi škol podíleli 6 %.

Podporu v nezaměstnanosti pobíralo 5 651 uchazečů o zaměstnání, tj. 23 % ze všech uchazečů vedených v evidenci.

Podíl nezaměstnaných osob (tj. počet dosažitelných uchazečů o zaměstnání ve věku 15 - 64 let k obyvatelstvu stejného věku) nepatrně klesl o 0,1 p.b. na 5,6 %. **Olomoucký kraj vykázal čtvrtou nejvyšší nezaměstnanost – za Ústeckým (8,1 %), Moravskoslezským (7,6 %) a Jihomoravským krajem (5,9 %).**

Většina okresů Olomouckého kraje vykázala vyšší PNO než je republiková hodnota (5,2 %). **Jedinou výjimkou je okres Prostějov, kde PNO je o 1,2 p.b. nižší než v ČR.**

Naopak **Přerovsko a Jesenicko mají hodnoty PNO výrazně vyšší než Olomoucký kraj** a v celorepublikovém srovnání se nacházejí v první pětině okresů s nejvyšší nezaměstnaností (na 14. a 15. místě).

Podíl nezaměstnaných žen klesl na 6,0 %, podíl nezaměstnaných mužů stagnoval na srpnové hodnotě 5,2 %.

K 30. 9. 2016 jsme v Olomouckém kraji evidovali celkem 6 800 volných pracovních míst, což je o 139 méně než v předchozím měsíci. Počet volných míst byl ve srovnání se stejným obdobím předchozího roku vyšší o 281 (tj. + 4 %) a na jedno volné pracovní místo připadali v Olomouckém kraji 4 uchazeči. Na úrovni okresů jsme evidovali nejvíce UoZ na 1 VM v okrese Jeseník (7,4), naopak nejméně na Prostějovsku (2,6).

Na konci září úřad práce v Olomouckém kraji evidoval celkem 849 volných pracovních míst pro kvalifikované dělnické strojírenské profese (soustružníky, zámečníky, svářeče a nástrojaře, mechaniky a opraváře strojů), **což je 13 % z celkové nabídky**. Nadále byla stále vysoká poptávka zaměstnavatelů i po řidičích nákladních automobilů (zejména do kamionové dopravy – 364 míst, tj. 5 %) a po skladnících a obsluze vysokozdvížných a paletovacích vozíků (185 míst). Velký zájem byl i o zaměstnance z oblasti služeb – prodavače (365 míst, tj. 5 % z celkového počtu VM), kuchaře (234), číšníky a servírky (243). Zaměstnavatelé dále hledají i řemeslníky z oblasti stavebnictví (316 míst – 5 %), montážní dělníky (277 míst – 4 %), strážné (261 – 4 %), pracovníky pro výrobu oděvů (104) a montéry elektro (148). **Pro zájemce se základním vzděláním a pro pomocné a nekvalifikované profese bylo na konci září k dispozici celkem 1 185 volných míst, což je 17 % z celkové nabídky** (z toho 623 míst připadalo na pomocné pracovníky ve výrobě a 191 míst pro uklízeče). **Naopak zájemcům s vyšším vzděláním byla k dispozici zejména místa techniků v různých průmyslových oborech** (celkem 211 míst). Dále se ve větší míře objevily i nabídky práce pro obchodní zástupce a pracovníky z oblasti finančnictví, pojišťovnictví a prodeje realit (240 míst, tj. 4 %). Poměrně vysoký počet míst byl určen zájemcům o práci administrativního charakteru – evidovali jsme celkem 284 pracovních nabídek do administrativy, různých call center a informačních služeb (4 %).

V rámci aktivní politiky zaměstnanosti (APZ) bylo od počátku roku 2016 prostřednictvím finančních příspěvků podpořeno 4 868 osob, do rekvalifikačních kurzů bylo zařazeno 688 uchazečů. Jedním z nástrojů APZ jsou i dotace na rozjezd vlastního podnikání (tzv. Společensky účelná pracovní místa pro samostatnou výdělečnou činnost) - prostřednictvím tohoto nástroje byly podpořeny nejrůznější obory činnosti zejména z oblasti služeb (holičství, kadeřnictví, pohostinství, fotografické služby), obchodu, řemesel i stavebnictví.

V průběhu září nebylo nahlášeno žádné významnější hromadné propouštění. **V následujících dvou měsících očekáváme další mírný pokles nezaměstnanosti.**

Informace o vývoji nezaměstnanosti v ČR v elektronické formě jsou zveřejněny na internetové adrese <https://www.mpsv.cz/web/cz/statistiky-trhu-prace>.

Zpráva o situaci na regionálním trhu práce se zveřejňuje nejpozději 10. pracovní den měsíce. Za zprávu zodpovídá Ing. Bořivoj Novotný, e-mail: Bořivoj.Novotny@ol.mpsv.cz.

1. Základní charakteristika vývoje nezaměstnanosti a volných pracovních míst v Olomouckém kraji

Tabulka č. 1 - Vývoj nezaměstnanosti

ukazatel		stav k		
		30.9.2015	31.8.2016	30.9.2016
evidovaní uchazeči o zaměstnání		29 612	25 405	24 974
- z toho	ženy	15 547	13 557	13 152
	absolventi a mladiství	1 960	1 144	1 452
	uchazeči se zdravotním postižením	3 744	3 615	3 587
uchazeči s nárokem na Pvn		5 492	6 206	5 651
podíl nezaměstnaných osob v % ¹⁾		6,6	5,7	5,6
volná pracovní místa		6 519	6 939	6 800
počet uchazečů na 1 volné pracovní místo		4,5	3,7	3,7

1) od ledna 2013 nový ukazatel registrované nezaměstnanosti

Tabulka č. 2 - Tok nezaměstnanosti

ukazatel	Počet uchazečů ve sledovaném měsíci		
	Září 2015	Srpen 2016	Září 2016
nově evidovaní uchazeči o zaměstnání	4 085	2 784	3 560
uchazeči s ukončenou evidencí a vyřazení	4 502	3 134	3 991
- z toho umístění celkem	2 940	1 839	2 633
- z toho umístění úřadem práce	1 001	454	535

Tabulka č. 3 – Základní ukazatele v okresech Olomouckého kraje k 30. 9. 2016

okres	počet uchazečů o zaměstnání	meziměsíční změna počtu uchazečů	počet volných míst	počet uchazečů na 1 volné místo	PNO
Jeseník	1 794	-16	242	7,4	6,3 %
Olomouc	8 902	-166	2 912	3,1	5,5 %
Prostějov	3 472	15	1 323	2,6	4,0 %
Přerov	5 979	-102	1 048	5,7	6,6 %
Šumperk	4 827	-162	1 275	3,8	5,8 %

2. Vybrané nástroje aktivní politiky zaměstnanosti v Olomouckém kraji

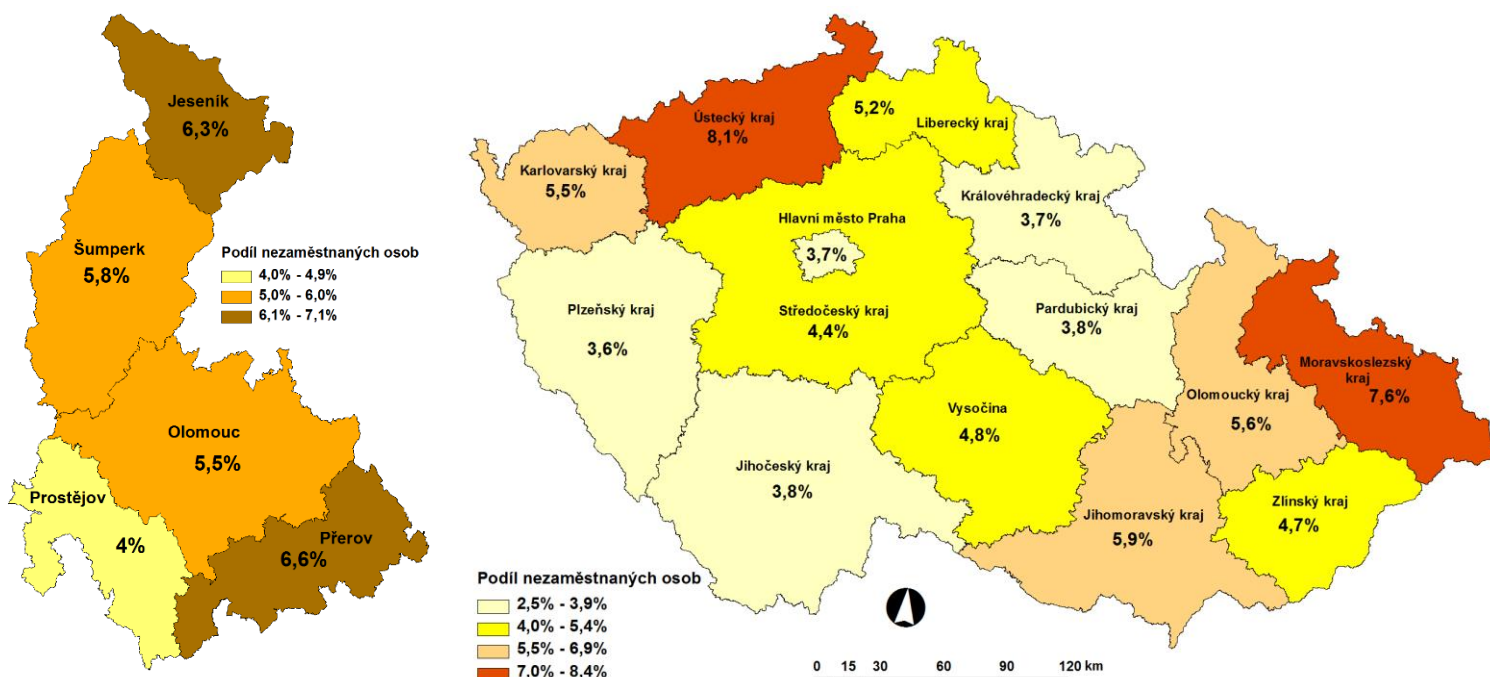
Tabulka č. 4 – Osoby podpořené v rámci APZ a rekvalifikace uchazečů a zájemců o zaměstnání

ukazatel (celkový počet)	stav na konci sledov. měsíce		stav od počátku roku do	
	30.9.2015	30.9.2016	30.9.2015	30.9.2016
osoby podpořené v rámci APZ				
veřejně prospěšné práce (VPP)	4	42	12	43
ESF - VPP ¹⁾	1 710	1 612	2 144	1 862
společensky účelná prac. místa (SÚPM)	138	75	172	96
ESF - SÚPM ¹⁾	3 113	1 303	4 358	2 634
SÚPM - samostatně výděleč. činnost (SVČ)	211	187	166	110
chrán. prac. místa - zřízená	53	58	17	14
chrán. prac. místa - SVČ osob se ZP	0	2	0	2
Osoby podpořené v rámci APZ celkem	5 229	3 279	6 869	4 761
rekvalifikace uchazečů a zájemců o zaměstnání				
uchazeči a zájemci zařazení do rekvalifikací vč. ESF	172	0	1 013	6
uchazeči a zájemci, kteří zahájili zvolenou rekvalifikaci vč. ESF	32	81	504	682

1) financováno převážně z Evropského sociálního fondu

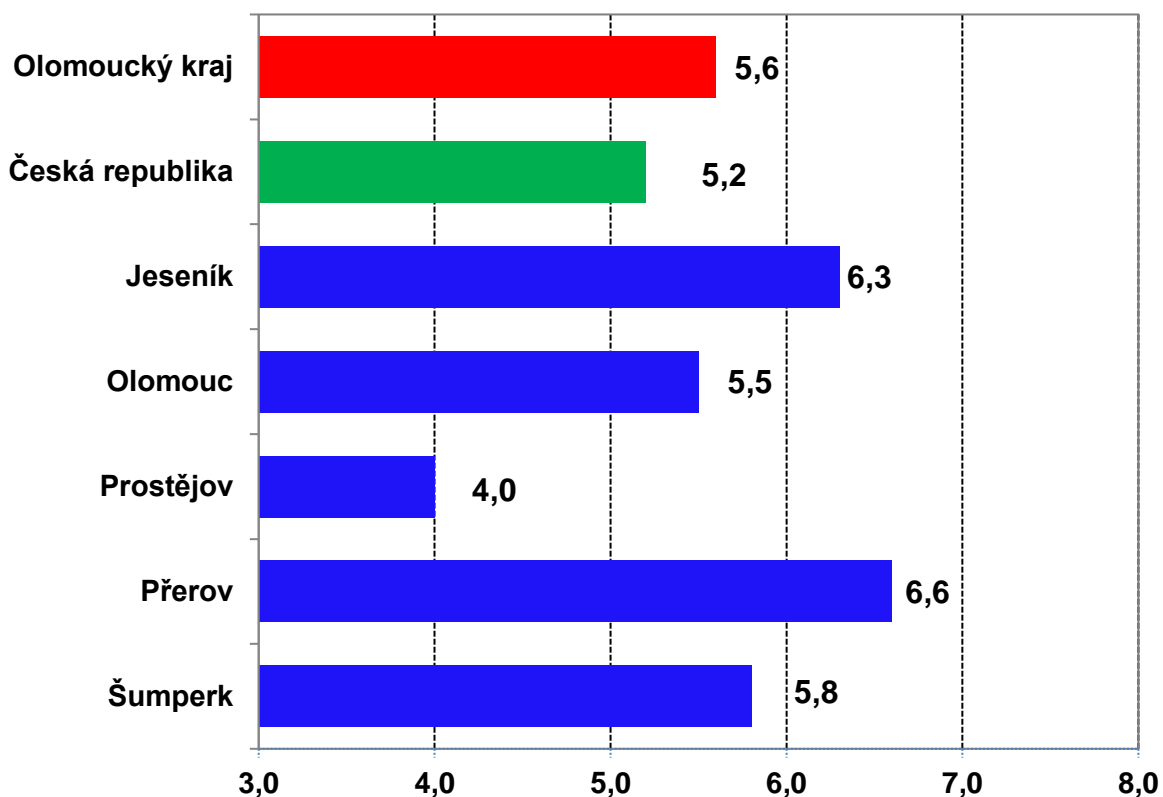
Podrobnější statistické údaje o nástrojích APZ naleznete na stránkách Integrovaného portálu MPSV, v měsíčních statistikách nezaměstnanosti <https://www.mpsv.cz/web/cz/mesicni>.

Mapy: Podíl nezaměstnaných osob v okresech Olomouckého kraje a v jednotlivých krajích ČR (k 30. 9. 2016)

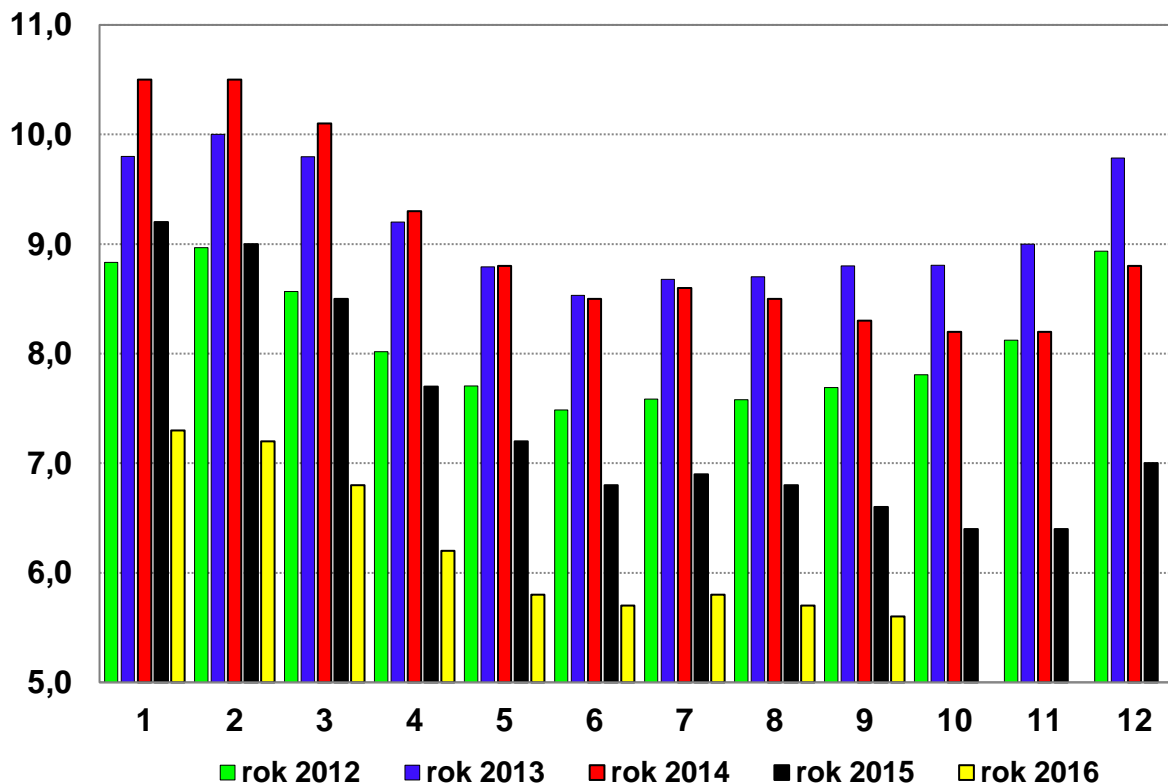


Doplňující grafy

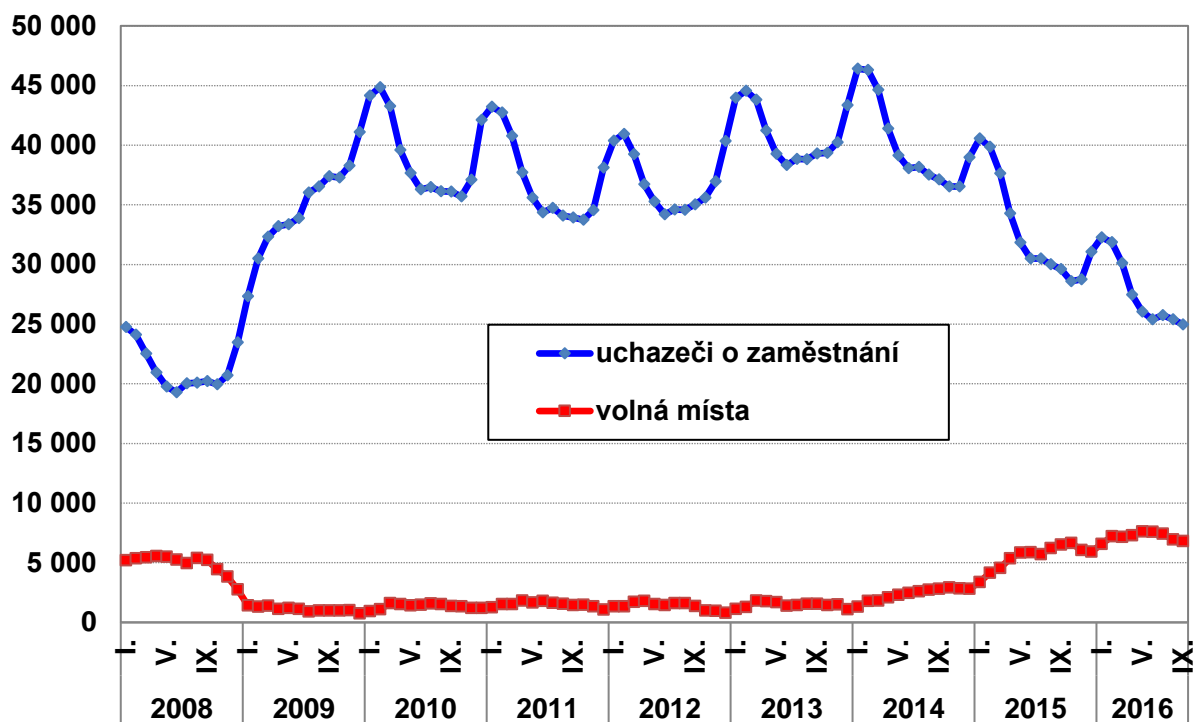
1. Podíl nezaměstnaných osob v okresech, OC kraji a v ČR k 30. 9. 2016 v %



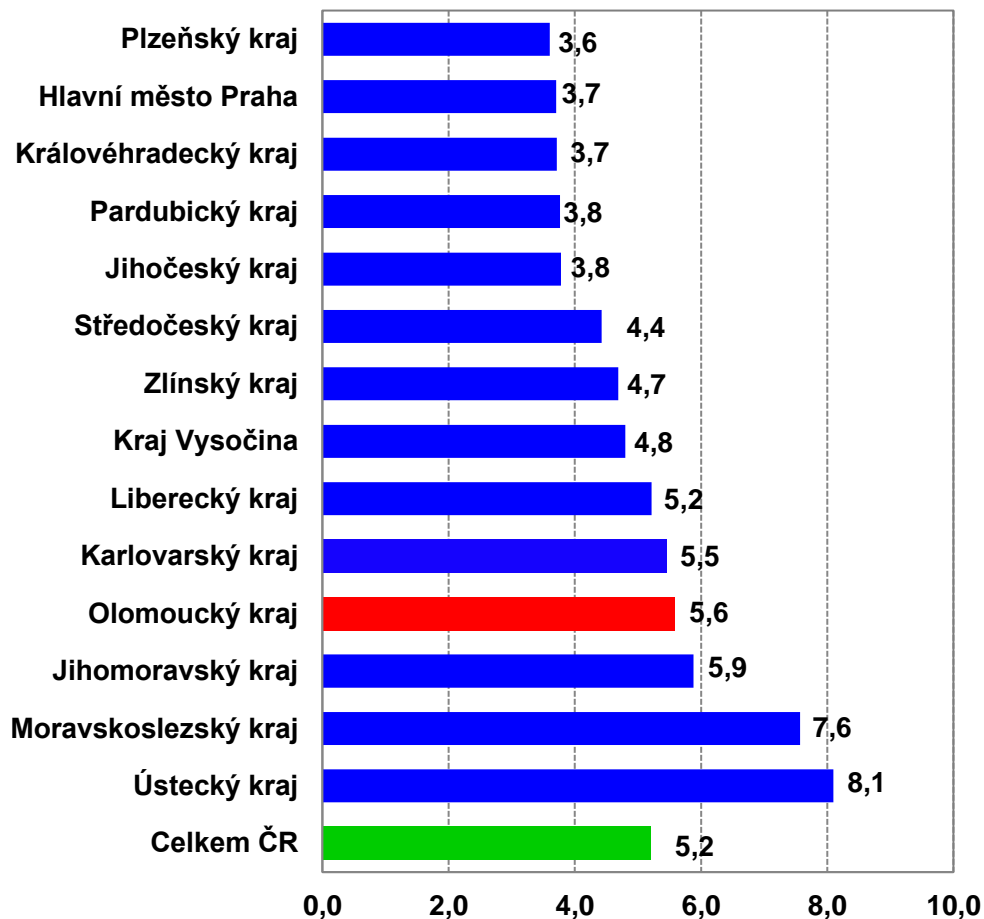
2. Vývoj podílu nezaměstnaných v Olomouckém kraji v letech 2012 - 2016



3. Vývoj počtu uchazečů o zaměstnání a volných míst v Olomouckém kraji



4. Podíl nezaměstnaných osob v jednotlivých krajích ČR k 30. 9. 2016 v %



Seřazení okresů ČR k 30. 9. 2016

		PNO v %		meziměs. přírůst./ úbytek nezam. v %		počet uchazečů na 1 VPM
1	Most	10,6	Prostějov	0,4	Karviná	14,1
2	Karviná	10,6	Frýdek-Místek	-0,3	Ústí nad Labem	11,6
3	Ostrava-město	9,4	Trutnov	-0,3	Chomutov	10,0
4	Ústí nad Labem	9,3	Bruntál	-0,4	Sokolov	8,1
5	Chomutov	8,9	Česká Lípa	-0,4	Jeseník	7,4
6	Bruntál	8,7	Kolín	-0,4	Hodonín	7,3
7	Děčín	7,7	Písek	-0,7	Znojmo	7,1
8	Sokolov	7,3	Karviná	-0,8	Bruntál	6,5
9	Hodonín	7,2	Chomutov	-0,9	Most	5,9
10	Znojmo	7,1	Jeseník	-0,9	Děčín	5,8
11	Brno-město	7,1	Benešov	-1,0	Přerov	5,7
12	Louny	7,1	Děčín	-1,0	Opava	5,2
13	Teplice	6,8	Louny	-1,1	Kroměříž	4,3
14	Přerov	6,6	Karlovy Vary	-1,2	Brno-město	4,3
15	Jeseník	6,3	Nový Jičín	-1,2	Kladno	4,2
16	Kladno	6,2	Český Krumlov	-1,4	Ostrava-město	4,2
17	Litoměřice	6,2	Sokolov	-1,5	Teplice	4,2
18	Třebíč	6,1	Teplice	-1,6	Frýdek-Místek	4,1
19	Příbram	6,1	Přerov	-1,7	Blansko	4,1
20	Liberec	5,9	Příbram	-1,7	Louny	4,0
21	Kolín	5,9	Olomouc	-1,8	Litoměřice	3,9
22	Šumperk	5,8	Tábor	-1,9	Šumperk	3,8
23	Kroměříž	5,7	Mělník	-1,9	Jablonec nad Nisou	3,8
24	Nymburk	5,6	Most	-1,9	Žďár nad Sázavou	3,5
25	Mělník	5,6	Plzeň-sever	-2,0	Třebíč	3,4
26	Vsetín	5,5	Opava	-2,1	Strakonice	3,3
27	Karlovy Vary	5,5	Kladno	-2,1	Kolín	3,1
28	Olomouc	5,5	Ostrava-město	-2,1	Karlovy Vary	3,1
29	Český Krumlov	5,5	Litoměřice	-2,1	Olomouc	3,1
30	Opava	5,4	Blansko	-2,2	Semily	3,0
31	Kutná Hora	5,3	Ústí nad Labem	-2,2	Mělník	3,0
32	Jablonec nad Nisou	5,2	Jablonec nad Nisou	-2,4	Havlíčkův Brod	2,9
33	Tábor	5,2	Třebíč	-2,4	Svitavy	2,9
34	Žďár nad Sázavou	5,1	Plzeň-jih	-2,4	Náchod	2,7
35	Semily	5,1	Rokycany	-2,5	Příbram	2,7
36	Frýdek-Místek	4,9	Praha-západ	-2,6	Vyškov	2,7
37	Svitavy	4,8	Žďár nad Sázavou	-2,6	Zlín	2,6
38	Tachov	4,8	Rakovník	-2,6	Tábor	2,6
39	Blansko	4,7	Hodonín	-2,6	Prostějov	2,6
40	Břeclav	4,6	Brno-město	-2,8	Chrudim	2,6
41	Havlíčkův Brod	4,6	Vsetín	-2,8	Nymburk	2,6
42	Rakovník	4,6	Tachov	-2,9	Kutná Hora	2,5
43	Hradec Králové	4,5	Kroměříž	-2,9	Liberec	2,4
44	Jihlava	4,5	Kutná Hora	-2,9	Břeclav	2,4
45	Strakonice	4,4	Uherské Hradiště	-3,0	Trutnov	2,4
46	Brno-venkov	4,4	Brno-venkov	-3,0	Hradec Králové	2,3
47	Nový Jičín	4,4	Prachatice	-3,1	Brno-venkov	2,3
48	Trutnov	4,2	Mladá Boleslav	-3,2	Vsetín	2,3
49	Beroun	4,2	Šumperk	-3,2	Jihlava	2,2
50	Česká Lípa	4,1	Jihlava	-3,3	Česká Lípa	2,2
51	Uherské Hradiště	4,1	Znojmo	-3,3	Rakovník	2,1
52	Prostějov	4,0	Domažlice	-3,3	Nový Jičín	2,1
53	Náchod	4,0	Semily	-3,4	Praha-západ	2,0
54	Zlín	4,0	Náchod	-3,4	Jičín	1,9
55	Domažlice	3,8	Vyškov	-3,4	Jindřichův Hradec	1,9
56	Praha	3,7	České Budějovice	-3,4	Plzeň-sever	1,8
57	Ústí nad Orlicí	3,6	Liberec	-3,5	Uherské Hradiště	1,7
58	Plzeň-sever	3,6	Břeclav	-3,6	Mladá Boleslav	1,7
59	Vyškov	3,5	Zlín	-3,8	Benešov	1,6
60	Cheb	3,5	Nymburk	-3,8	Praha	1,6
61	Plzeň-město	3,5	Jindřichův Hradec	-3,9	Český Krumlov	1,5
62	Chrudim	3,4	Beroun	-4,0	Plzeň-jih	1,4
63	Pardubice	3,4	Pardubice	-4,2	Beroun	1,4
64	Klatovy	3,4	Cheb	-4,3	Klatovy	1,4
65	Plzeň-jih	3,3	Hradec Králové	-4,4	Písek	1,3
66	Praha-západ	3,3	Praha	-4,5	České Budějovice	1,3
67	Rokycany	3,3	Rychnov nad Kněžnou	-4,5	Plzeň-město	1,3
68	České Budějovice	3,3	Svitavy	-4,7	Ústí nad Orlicí	1,3
69	Prachatice	3,1	Havlíčkův Brod	-4,8	Prachatice	1,3
70	Písek	3,0	Strakonice	-4,9	Pelhřimov	1,2
71	Pelhřimov	3,0	Klatovy	-5,4	Tachov	1,2
72	Mladá Boleslav	3,0	Praha-východ	-5,7	Cheb	1,2
73	Jičín	2,8	Ústí nad Orlicí	-5,8	Domažlice	1,0
74	Benešov	2,8	Jičín	-5,8	Rokycany	0,8
75	Jindřichův Hradec	2,6	Plzeň-město	-6,0	Praha-východ	0,8
76	Praha-východ	1,9	Chrudim	-6,2	Pardubice	0,8
77	Rychnov nad Kněžnou	1,9	Pelhřimov	-6,3	Rychnov nad Kněžnou	0,7
	Celkem ČR	5,2	Celkem ČR	-2,6	Celkem ČR	2,7