

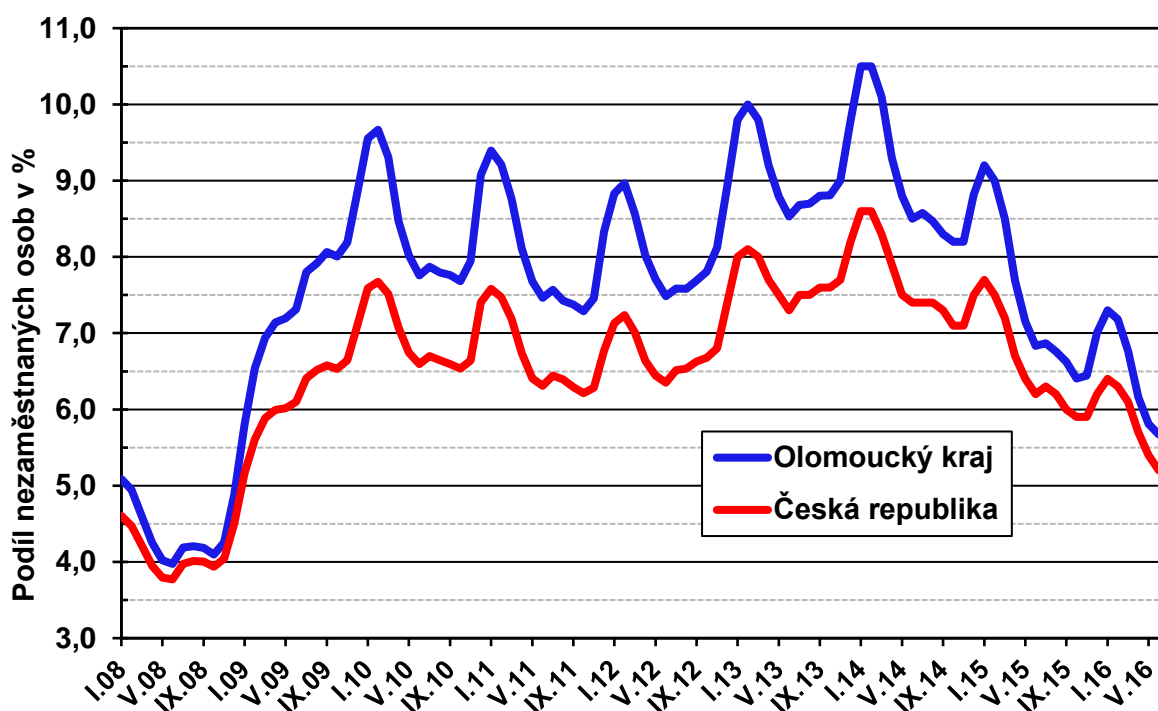


Úřad práce ČR

Krajská pobočka Úřadu práce ČR v Olomouci

Měsíční statistická zpráva červenec 2016

Graf: Vývoj podílu nezaměstnaných osob
v Olomouckém kraji a ČR



Zpracoval: Bc. Jaroslav Mikšaník

<https://www.uradprace.cz/web/cz/statistiky-olk>

Informace o nezaměstnanosti v Olomouckém kraji

k 31. 7. 2016

V červenci celkový počet uchazečů o zaměstnání mírně vzrostl o 1,4 % na 25 755, počet hlášených volných pracovních míst se snížil o 2,3 % na 7 415 a podíl nezaměstnaných osob se nepatrně zvýšil o 0,1 p. b. na 5,8 %.

K 31. 7. 2016 evidoval Úřad práce ČR (ÚP ČR), Krajská pobočka v Olomouci celkem 25 755 uchazečů o zaměstnání (UoZ). Jejich počet byl o 354 vyšší než na konci předchozího měsíce, ve srovnání se stejným obdobím minulého roku je nižší o 4 752 osob. **Jedná se (kromě předchozího měsíce) o nejnižší počet nezaměstnaných od prosince 2008.**

Z celkového počtu UoZ bylo 24 102 dosažitelných ve věku 15 – 64 let. Bylo to o 402 více než na konci předchozího měsíce. Ve srovnání se stejným obdobím minulého roku byl jejich počet nižší o 4 904 osob (tj. 17 %).

V průběhu měsíce bylo nově zaevidováno 3 016 osob. Ve srovnání s minulým měsícem to bylo o 254 osob více, ale v porovnání se stejným obdobím roku 2015 méně o 323 osob.

Z evidence během měsíce odešlo celkem 2 662 uchazečů (ukončená evidence, vyřazení uchazeči). Bylo to o 733 osob méně než v předchozím měsíci a o 676 osob méně než ve stejném měsíci minulého roku. **Do zaměstnání ve sledovaném měsíci nastoupilo 1 642 osob, z nichž 459 bylo umístěno prostřednictvím úřadu práce.**

Vývoj v jednotlivých okresech Olomouckého kraje byl podobný – ve všech nezaměstnanost mírně vzrostla - nejvíce v okrese Šumperk (o 158 UoZ, tj. 3 %), nejméně na Jesenicku (o 11 osob).

Ke konci měsíce bylo evidováno na ÚP ČR, Krajské pobočce v Olomouci 13 575 žen, tj. 53 % z celkového počtu UoZ. V evidenci bylo 3 678 osob se zdravotním postižením, což představovalo 14 % z celkového počtu nezaměstnaných. Dále bylo evidováno i 1 055 absolventů škol všech stupňů vzdělání a mladistvých - jejich počet meziměsíčně vzrostl o 100 osob a ve srovnání se stejným měsícem minulého roku byl nižší o 290 osob. Na celkové nezaměstnanosti se podíleli 4 %.

Podporu v nezaměstnanosti pobíralo 6 186 uchazečů o zaměstnání, tj. 24 % ze všech uchazečů vedených v evidenci.

Podíl nezaměstnaných osob (tj. počet dosažitelných uchazečů o zaměstnání ve věku 15 - 64 let k obyvatelstvu stejného věku) nepatrně vzrostl o 0,1 p.b. na 5,8 %. **Olomoucký kraj vykázal až pátou nejvyšší nezaměstnanost – nejen za Ústeckým (8,3 %) a Moravskoslezským krajem (7,8 %), ale i za Jihomoravským (6,1 %) a Karlovarským krajem (5,8 %).**

Většina okresů Olomouckého kraje vykázala vyšší PNO než je republiková hodnota (5,4 %). **Jedinou výjimkou je okres Prostějov, kde PNO je o 1,4 p.b. nižší než v ČR.**

Naopak **Prerovsko a Jesenicko mají hodnoty PNO výrazně vyšší než Olomoucký kraj** a v celorepublikovém srovnání se nacházejí v první pětině okresů s nejvyšší nezaměstnaností (na 14. a 15. místě).

Podíl nezaměstnaných žen se zvýšil na 6,2 %, podíl nezaměstnaných mužů stagnoval na červnové hodnotě 5,4 %.

K 31. 7. 2016 jsme v Olomouckém kraji evidovali celkem 7 415 volných pracovních míst, což je o 172 méně než v předchozím měsíci. Počet volných míst byl ve srovnání se stejným obdobím předchozího roku vyšší o 1 695 (tj. + 30 %) a na jedno volné pracovní místo připadali v Olomouckém kraji 4 uchazeči. Na úrovni okresů jsme evidovali nejvíce UoZ na 1 VM v okrese Jeseník (7), naopak nejméně na Prostějovsku (2,6).

Na konci července úřad práce v Olomouckém kraji evidoval celkem 845 volných pracovních míst pro kvalifikované dělnické strojírenské profese (soustružníky, zámečníky, svářeče a nástrojaře, mechaniky a opraváře strojů), **což je 11 % z celkové nabídky**. Nadále byla stále vysoká poptávka zaměstnavatelů i po řidičích nákladních automobilů (zejména do kamionové dopravy – 387 míst, tj. 5 %) a po skladnících a obsluze vysokozdvížných a paletovacích vozíků (326 míst, 4 %). Velký zájem byl i o zaměstnance z oblasti služeb – prodavače (460 míst, tj. 6 % z celkového počtu VM), kuchaře (250), číšníky a servírky (268). Zaměstnavatelé dále hledají i řemeslníky z oblasti stavebnictví (370 míst – 5 %), montážní dělníky (352 míst – 5 %), strážné (260 – 4 %), pracovníky pro výrobu oděvů (136) a montéry elektro (153). **Pro zájemce se základním vzděláním a pro pomocné a nekvalifikované profese bylo na konci července k dispozici celkem 1 209 volných míst, což je 16 % z celkové nabídky** (z toho 511 míst připadalo na pomocné pracovníky ve výrobě a 219 míst pro uklízeče). **Naopak zájemcům s vyšším vzděláním byla k dispozici zejména místa techniků v různých průmyslových oborech** (celkem 216 míst). Dále se ve větší míře objevily i nabídky práce pro obchodní zástupce a pracovníky z oblasti finančnictví, pojišťovnictví a prodeje realit (263 míst, tj. 4 %). Poměrně vysoký počet míst byl určen zájemcům o práci administrativního charakteru – evidovali jsme celkem 387 pracovních nabídek do administrativy, různých call center a informačních služeb (5 %).

V rámci aktivní politiky zaměstnanosti (APZ) bylo od počátku roku 2016 prostřednictvím finančních příspěvků podpořeno 4 267 osob, do rekvalifikačních kurzů bylo zařazeno 544 uchazečů. Jedním z nástrojů APZ jsou i dotace na rozjezd vlastního podnikání (tzv. Společensky účelná pracovní místa pro samostatnou výdělečnou činnost) - prostřednictvím tohoto nástroje byly podpořeny nejrůznější obory činnosti zejména z oblasti služeb (kosmetika, pohostinství, technické poradenství), obchodu, řemesel i stavebnictví.

V průběhu července nebylo nahlášeno žádné významnější hromadné propouštění. **V následujících měsících očekáváme již mírný pokles nezaměstnanosti.**

Informace o vývoji nezaměstnanosti v ČR v elektronické formě jsou zveřejněny na internetové adrese <https://www.mpsv.cz/web/cz/statistiky-trhu-prace>.

Zpráva o situaci na regionálním trhu práce se zveřejňuje nejpozději 10. pracovní den měsíce. Za zprávu zodpovídá Ing. Bořivoj Novotný, e-mail: Bořivoj.Novotny@ol.mpsv.cz.

1. Základní charakteristika vývoje nezaměstnanosti a volných pracovních míst v Olomouckém kraji

Tabulka č. 1 - Vývoj nezaměstnanosti

ukazatel		stav k		
		31.7.2015	30.6.2016	31.7.2016
evidovaní uchazeči o zaměstnání		30 507	25 401	25 755
- z toho	ženy	16 012	13 118	13 575
	absolventi a mladiství	1 393	955	1 055
	uchazeči se zdravotním postižením	3 807	3 707	3 678
uchazeči s nárokem na PvN		5 896	5 772	6 186
podíl nezaměstnaných osob v % ¹⁾		6,9	5,7	5,8
volná pracovní místa		5 720	7 587	7 415
počet uchazečů na 1 volné pracovní místo		5,3	3,3	3,5

1) od ledna 2013 nový ukazatel registrované nezaměstnanosti

Tabulka č. 2 - Tok nezaměstnanosti

ukazatel	Počet uchazečů ve sledovaném měsíci		
	Červenec 2015	Červen 2016	Červenec 2016
nově evidovaní uchazeči o zaměstnání	3 339	2 762	3 016
uchazeči s ukončenou evidencí a vyřazení	3 338	3 395	2 662
- z toho umístění celkem	2 101	2 119	1 642
- z toho umístění úřadem práce	957	769	459

Tabulka č. 3 – Základní ukazatele v okresech Olomouckého kraje k 31. 7. 2016

okres	počet uchazečů o zaměstnání	meziměsíční změna počtu uchazečů	počet volných míst	počet uchazečů na 1 volné místo	PNO
Jeseník	1 892	11	270	7,0	6,6 %
Olomouc	9 269	33	2 953	3,1	5,7 %
Prostějov	3 427	56	1 329	2,6	4,0 %
Přerov	6 142	96	1 604	3,8	6,8 %
Šumperk	5 025	158	1 259	4,0	6,1 %

2. Vybrané nástroje aktivní politiky zaměstnanosti v Olomouckém kraji

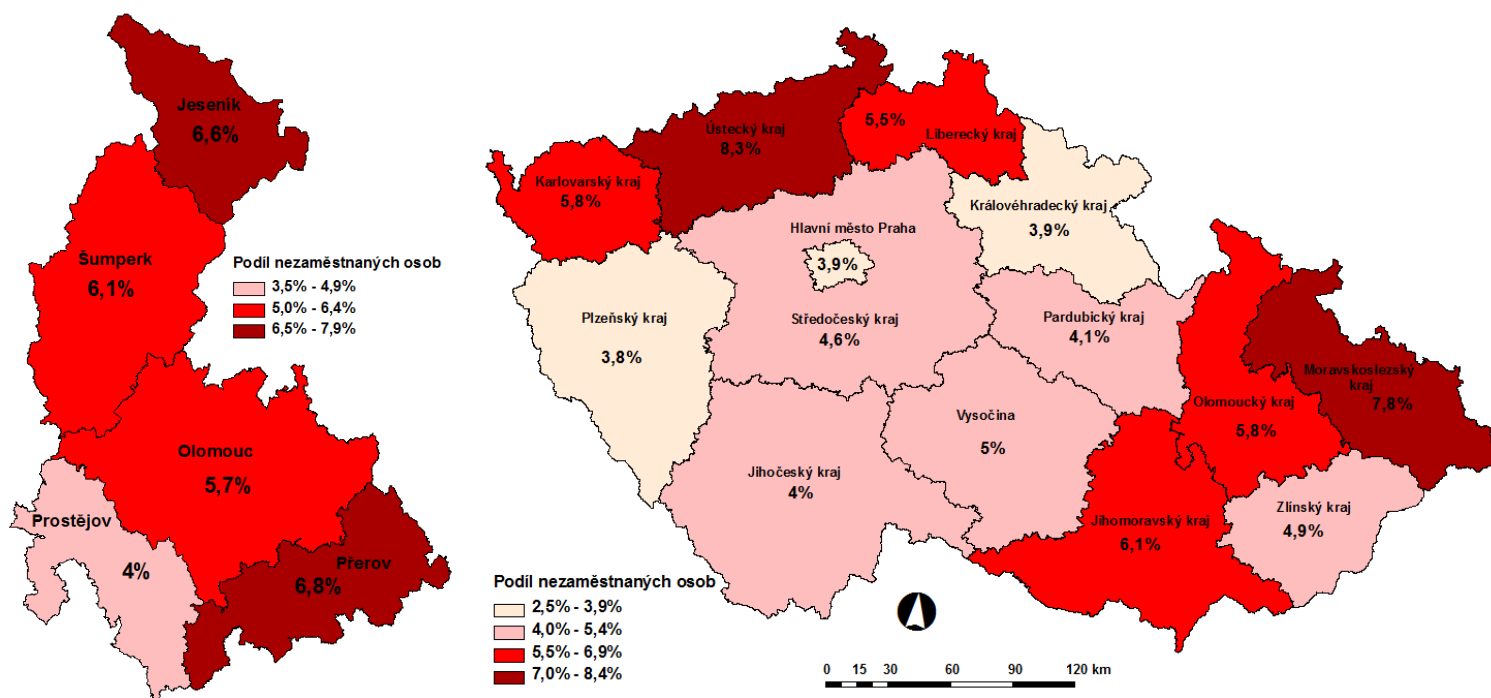
Tabulka č. 4 - Pracovní místa podpořená v rámci APZ a rekvalifikace uchazečů a zájemců o zaměstnání

ukazatel (celkový počet)	stav na konci sledov. měsíce		celkem od počátku roku do	
	31.7.2015	31.7.2016	31.7.2015	31.7.2016
pracovní místa podpořená v rámci APZ				
veřejně prospěšné práce (VPP)	10	8	7	5
ESF - VPP ¹⁾	1 734	1 769	1 940	1 683
společensky účelná prac. místa (SÚPM)	40	107	36	93
ESF - SÚPM ¹⁾	2 723	1 743	3 365	2 408
SÚPM - samostatně výděleč. činnost (SVČ)	225	205	129	90
chrán. prac. místa - SVČ osob se ZP	57	2	5	2
místa podpořená v rámci APZ celkem	4 789	3 834	5 482	4 281
rekvalifikace uchazečů a zájemců o zaměstnání				
uchazeči a zájemci zařazení do rekvalifikací vč. ESF	117	0	807	6
uchazeči a zájemci, kteří zahájili zvolenou rekvalifikaci vč. ESF	97	54	420	538

1) spolufinancováno převážně z Evropského sociálního fondu

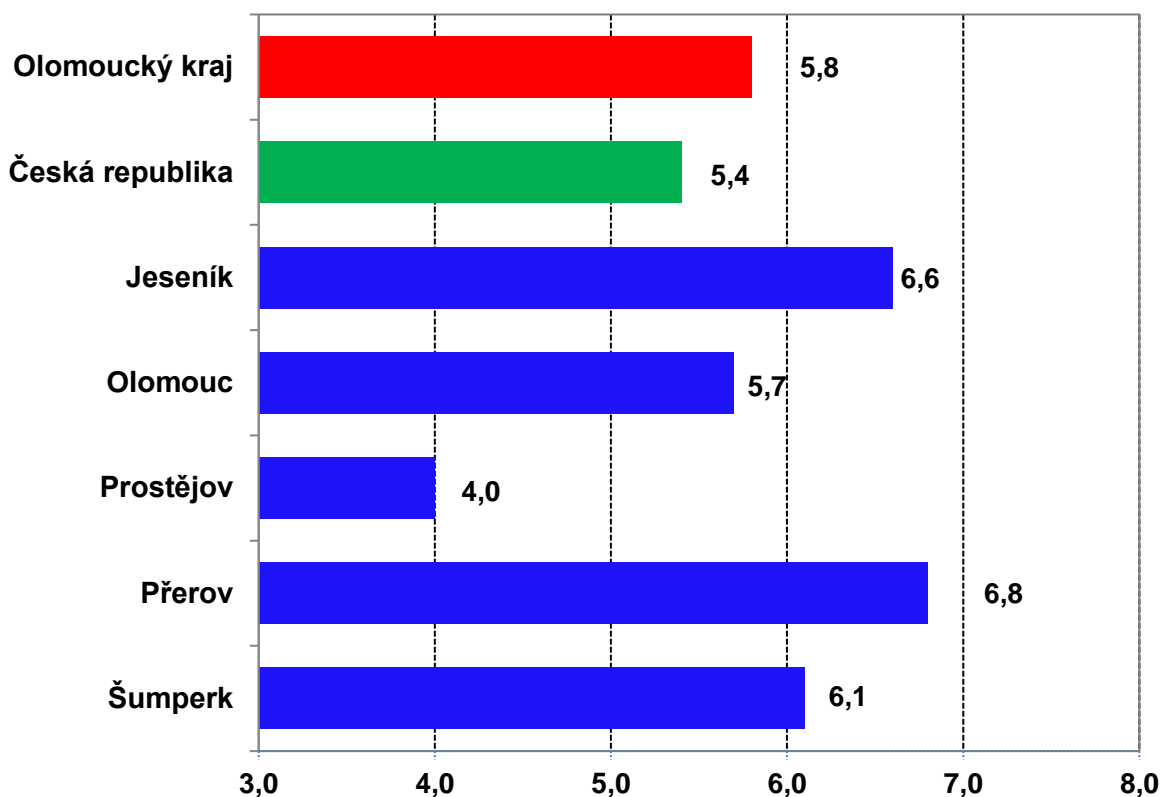
Podrobnější statistické údaje o nástrojích APZ naleznete na stránkách Integrovaného portálu MPSV, v měsíčních statistikách nezaměstnanosti <https://www.mpsv.cz/web/cz/mesicni>.

Mapy: Podíl nezaměstnaných osob v okresech Olomouckého kraje a v jednotlivých krajích ČR (k 31. 7. 2016)

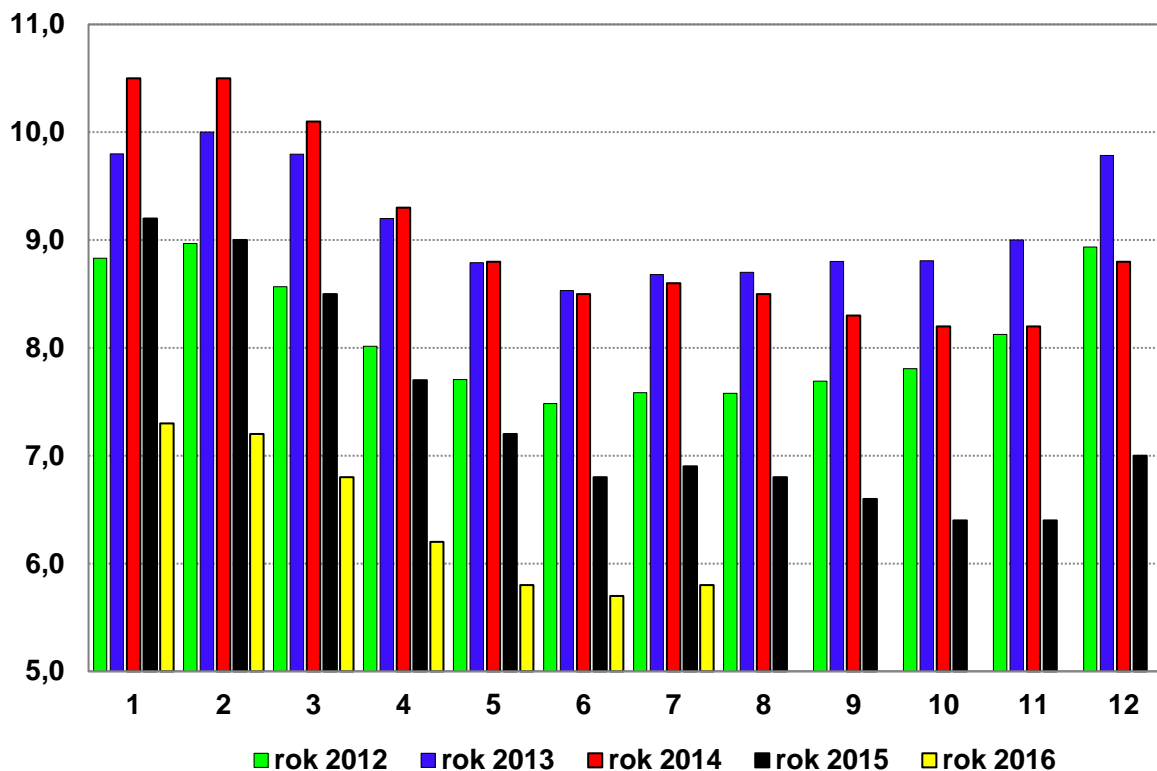


Doplňující grafy

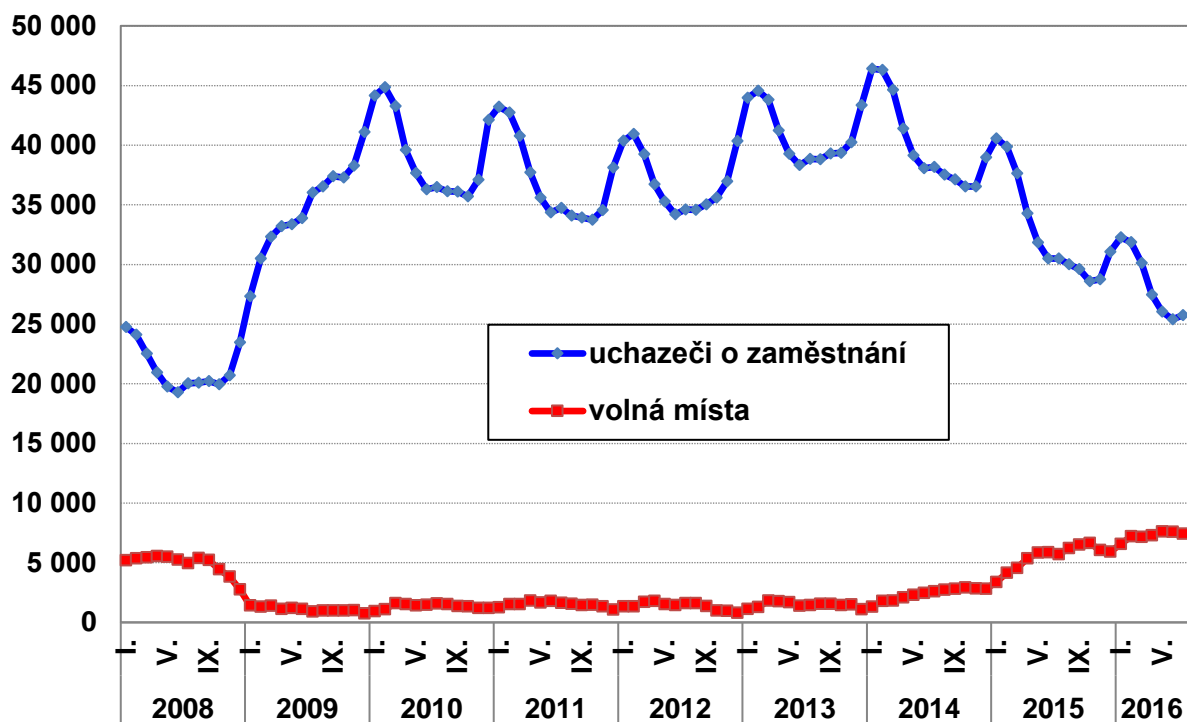
1. Podíl nezaměstnaných osob v okresech, OC kraji a v ČR k 31. 7. 2016 v %



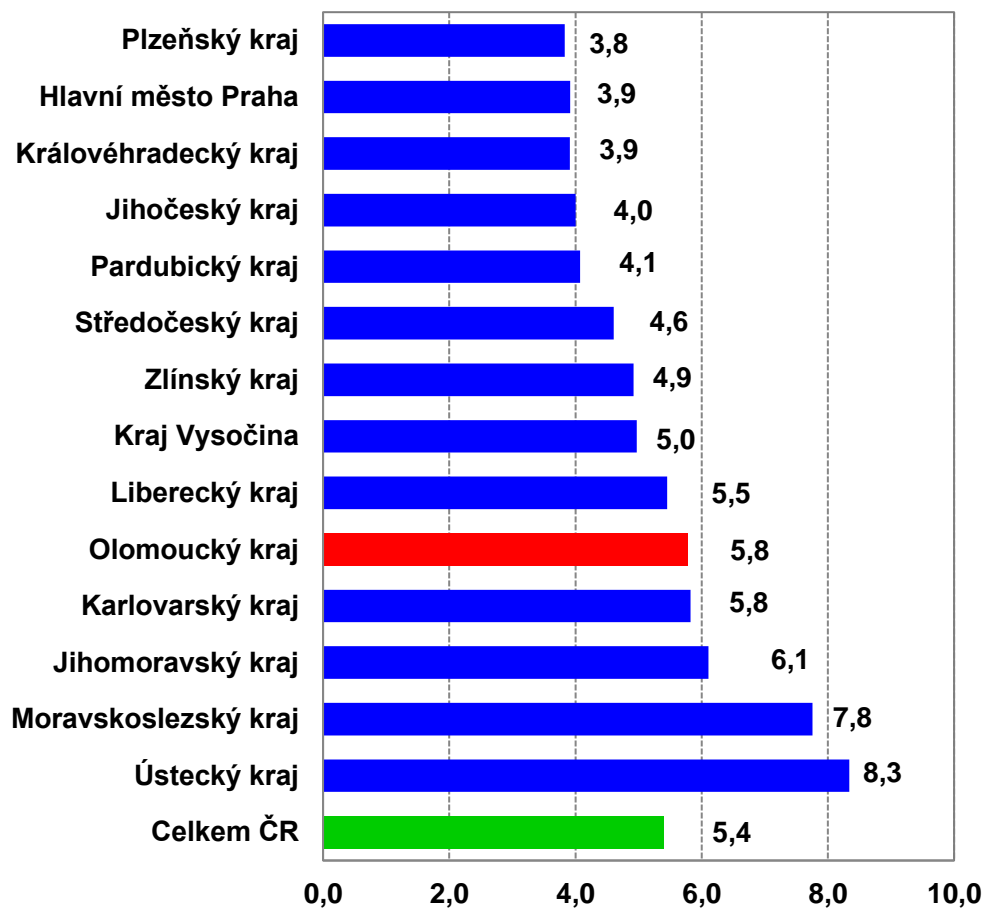
2. Vývoj podílu nezaměstnaných v Olomouckém kraji v letech 2012 - 2016



3. Vývoj počtu uchazečů o zaměstnání a volných míst v Olomouckém kraji



4. Podíl nezaměstnaných osob v jednotlivých krajích ČR k 31. 7. 2016 v %



Setřídění okresů ČR k 31. 7. 2016

		PNO v %		meziměs. přírůst./ úbytek nezam. v %		počet uchazečů na 1 VPM
1	Most	11,0	Svitavy	7,8	Karviná	13,8
2	Karviná	10,8	Rychnov nad Kněžnou	7,2	Ústí nad Labem	11,8
3	Ostrava-město	9,7	Chrudim	7,1	Chomutov	11,6
4	Ústí nad Labem	9,7	Ústí nad Orlicí	6,9	Sokolov	11,0
5	Chomutov	9,0	Jihlava	6,3	Hodonín	8,6
6	Bruntál	8,9	Pelhřimov	6,1	Jeseník	7,0
7	Děčín	8,0	Pardubice	6,0	Bruntál	7,0
8	Sokolov	7,8	Jičín	5,5	Znojmo	6,3
9	Hodonín	7,5	Nový Jičín	5,3	Most	6,2
10	Znojmo	7,4	Plzeň-město	4,8	Děčín	5,6
11	Brno-město	7,3	Havlíčkův Brod	4,8	Opava	5,4
12	Louny	7,3	České Budějovice	4,5	Ostrava-město	4,9
13	Teplice	6,9	Náchod	4,3	Litoměřice	4,8
14	Přerov	6,8	Zlín	4,3	Brno-město	4,4
15	Jeseník	6,6	Frýdek-Místek	4,3	Louny	4,4
16	Kladno	6,5	Brno-venkov	3,9	Teplice	4,3
17	Litoměřice	6,4	Praha-východ	3,8	Jablonec nad Nisou	4,2
18	Třebíč	6,3	Znojmo	3,7	Kroměříž	4,2
19	Liberec	6,3	Žďár nad Sázavou	3,7	Kladno	4,2
20	Příbram	6,2	Klatovy	3,6	Žďár nad Sázavou	4,0
21	Šumperk	6,1	Mladá Boleslav	3,5	Šumperk	4,0
22	Kolín	6,0	Rokycany	3,5	Frýdek-Místek	3,9
23	Kroměříž	6,0	Břeclav	3,3	Přerov	3,8
24	Mělník	5,9	Šumperk	3,2	Blansko	3,8
25	Nymburk	5,9	Opava	3,2	Náchod	3,8
26	Karlovy Vary	5,8	Plzeň-sever	3,2	Třebíč	3,8
27	Vsetín	5,8	Jablonec nad Nisou	3,2	Nymburk	3,5
28	Olomouc	5,7	Tábor	2,9	Karlovy Vary	3,4
29	Český Krumlov	5,6	Hradec Králové	2,9	Mělník	3,3
30	Kutná Hora	5,6	Strakonice	2,8	Havlíčkův Brod	3,1
31	Opava	5,6	Vsetín	2,8	Strakonice	3,1
32	Tábor	5,4	Třebíč	2,7	Olomouc	3,1
33	Jablonec nad Nisou	5,4	Semily	2,7	Semily	3,1
34	Semily	5,3	Praha	2,6	Jihlava	3,0
35	Žďár nad Sázavou	5,3	Písek	2,5	Vyškov	3,0
36	Svitavy	5,1	Uherské Hradiště	2,4	Tábor	3,0
37	Tachov	5,0	Beroun	2,3	Kolín	3,0
38	Frýdek-Místek	4,9	Plzeň-jih	2,3	Břeclav	2,7
39	Břeclav	4,9	Blansko	2,2	Kutná Hora	2,7
40	Blansko	4,9	Brno-město	2,1	Liberec	2,7
41	Havlíčkův Brod	4,8	Kroměříž	2,1	Brno-venkov	2,6
42	Rakovník	4,8	Prachatice	2,1	Hradec Králové	2,6
43	Hradec Králové	4,7	Česká Lípa	2,0	Prostějov	2,6
44	Strakonice	4,7	Praha-západ	2,0	Příbram	2,6
45	Brno-venkov	4,6	Domažlice	1,9	Svitavy	2,6
46	Jihlava	4,6	Kutná Hora	1,9	Trutnov	2,5
47	Nový Jičín	4,4	Vyškov	1,8	Vsetín	2,5
48	Beroun	4,4	Hodonín	1,8	Chrudim	2,4
49	Trutnov	4,4	Prostějov	1,7	Praha-západ	2,4
50	Uherské Hradiště	4,3	Tachov	1,6	Nový Jičín	2,3
51	Česká Lípa	4,3	Přerov	1,6	Zlín	2,2
52	Náchod	4,2	Liberec	1,5	Jindřichův Hradec	2,1
53	Zlín	4,2	Litoměřice	1,5	Česká Lípa	2,1
54	Domažlice	4,1	Příbram	1,4	Rakovník	2,0
55	Prostějov	4,0	Benešov	1,4	Uherské Hradiště	1,9
56	Ústí nad Orlicí	4,0	Ostrava-město	1,4	Jičín	1,9
57	Praha	3,9	Kladno	1,3	Mladá Boleslav	1,9
58	Chrudim	3,9	Karviná	1,3	Český Krumlov	1,9
59	Cheb	3,8	Děčín	1,2	Praha	1,8
60	Plzeň-město	3,8	Trutnov	1,2	Plzeň-sever	1,8
61	Vyškov	3,7	Nymburk	1,1	České Budějovice	1,7
62	Pardubice	3,7	Mělník	0,8	Benešov	1,7
63	Klatovy	3,7	Jindřichův Hradec	0,8	Ústí nad Orlicí	1,6
64	Plzeň-sever	3,6	Kolín	0,8	Plzeň-jih	1,5
65	České Budějovice	3,5	Cheb	0,7	Beroun	1,5
66	Praha-západ	3,5	Český Krumlov	0,6	Pelhřimov	1,5
67	Plzeň-jih	3,4	Jeseník	0,6	Písek	1,4
68	Rokycany	3,4	Rakovník	0,5	Klatovy	1,4
69	Písek	3,4	Olomouc	0,4	Plzeň-město	1,4
70	Prachatice	3,3	Most	-0,2	Cheb	1,4
71	Pelhřimov	3,2	Ústí nad Labem	-0,2	Tachov	1,2
72	Mladá Boleslav	3,1	Sokolov	-0,3	Prachatice	1,2
73	Jičín	3,0	Chomutov	-0,4	Domažlice	1,0
74	Benešov	2,8	Bruntál	-0,4	Praha-východ	1,0
75	Jindřichův Hradec	2,7	Teplice	-0,7	Rokycany	0,9
76	Praha-východ	2,1	Karlovy Vary	-0,7	Pardubice	0,9
77	Rychnov nad Kněžnou	2,0	Louny	-1,3	Rychnov nad Kněžnou	0,9
	Celkem ČR	5,4	Celkem ČR	2,2	Celkem ČR	2,9