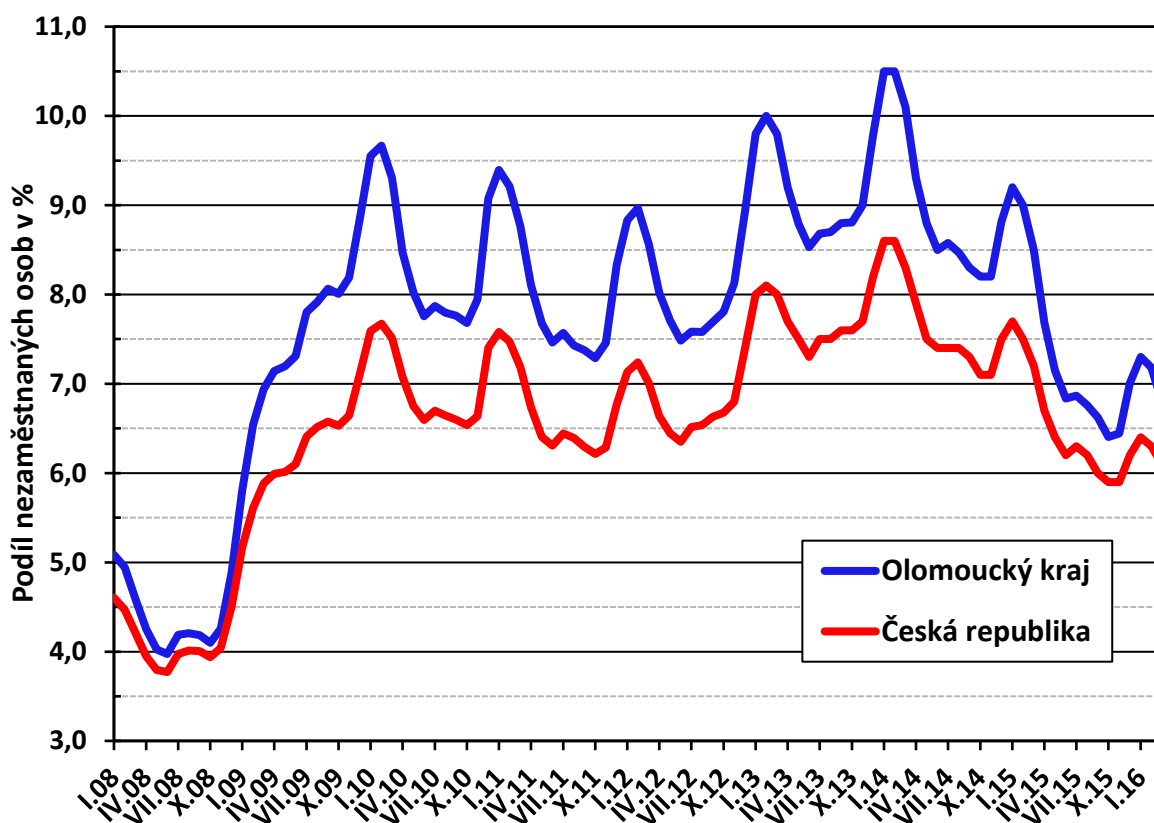




## Měsíční statistická zpráva

**Březen 2016**

Graf: Vývoj podílu nezaměstnaných osob  
v Olomouckém kraji a ČR



Zpracoval: Bc. Jaroslav Mikšaník

<https://www.uradprace.cz/web/cz/statistiky-olk>

## Informace o nezaměstnanosti v Olomouckém kraji

**k 31. 3. 2016**

***V březnu se celkový počet uchazečů o zaměstnání v Olomouckém kraji oproti minulému měsíci snížil o 1 733 osob na 30 127 osob; počet hlášených volných pracovních míst klesl o 60 a podíl nezaměstnaných osob se snížil o 0,4 p. b.***

K 31. 3. 2016 evidoval Úřad práce ČR (ÚP ČR), krajská pobočka v Olomouci celkem 30 127 uchazečů o zaměstnání (UoZ) – jedná se o **nejnižší březnovou hodnotu nezaměstnanosti od roku 2008!** Ve srovnání se stejným obdobím roku 2015 je současný počet nezaměstnaných nižší o 7 515 osob (tj. – 20 %). Z celkového počtu bylo 28 413 dosažitelných UoZ ve věku 15 – 64 let.

**V průběhu března bylo nově zaevidováno 2 652 uchazečů o zaměstnání, z toho 114 osob, které přišly do evidence ÚP z důvodu ukončení svého samostatného podnikání na živnostenský list.** Počet nově registrovaných byl o 56 osob nižší než v předchozím měsíci a zároveň o 227 nižší než v březnu roku 2015.

**Z evidence během března odešlo celkem 4 385 uchazečů** (ukončená evidence, vyřazení uchazeči). Bylo to o 1 270 osob více než v předchozím měsíci a zároveň o 720 osob méně než před rokem.

**Vývoj v jednotlivých okresech Olomouckého kraje byl podobný – ve všech nezaměstnanost klesla.** V absolutních číslech se nezaměstnanost nejvíce snížila v okrese Olomouc (o 686 lidí); naopak k největšímu procentuálnímu poklesu došlo v okrese Jeseník (o 7 %).

**V meziročním srovnání počet uchazečů v Olomouckém kraji klesl o 7 515 osob (tj. 20 %); přičemž nezaměstnanost klesla ve všech okresech.** Největší relativní meziroční pokles nezaměstnanosti vykázal okres Prostějov – počet nezaměstnaných se tam snížil o 24 %; v okrese Olomouc došlo k největšímu absolutnímu poklesu počtu UoZ (o 2 494 osob).

Na konci března bylo v evidenci ÚP ČR, krajské pobočky v Olomouci 14 342 žen, tj. 48 % z celkového počtu UoZ. V evidenci bylo dále 3 887 osob se zdravotním postižením (13 %) a 1 321 absolventů škol a mladistvých (tj. 4 % z celkového počtu UoZ). Podporu v nezaměstnanosti pobíralo 7 791 UoZ, tj. 26 % všech uchazečů vedených v evidenci.

**Podíl nezaměstnaných osob** (tj. počet dosažitelných UoZ ve věku 15 - 64 let k obyvatelstvu stejného věku) **klesl o 0,4 p. b. na 6,8 %.** Olomoucký kraj poprvé v tomto roce vykázal **pátou nejvyšší nezaměstnanost – nejen za Ústeckým (9,0 %) a Moravskoslezským krajem (8,3 %), ale nově i za Karlovarským a Jihomoravským krajem (oba s PNO 6,9 %).**

Většina okresů Olomouckého kraje vykázala vyšší PNO než je republiková hodnota (6,1 %) - jedinou výjimkou je okres Prostějov, kde PNO je o 1,5 p. b. nižší než v ČR.

**Jesenicko a Přerovsko mají hodnoty PNO vyšší než Olomoucký kraj** a v celorepublikovém srovnání se nacházejí v první pětině okresů s nejvyšší nezaměstnaností (na 8. a 14. místě).

Podíl nezaměstnaných žen v Olomouckém kraji klesl na 6,5 %, PN mužů na 7,0 %.

**K 31. 3. 2016 jsme v Olomouckém kraji evidovali celkem 7 156 volných pracovních míst, což je pouze o šest desítek míst méně než v předchozím měsíci, kdy jsme zaznamenali rekordní počet v dosavadní historii ÚP ČR.** Počet volných míst byl ve srovnání se stejným obdobím předchozího roku vyšší o 2 599 (tj. + 57 %). Na jedno volné pracovní místo připadali v Olomouckém kraji 4 uchazeči. V tomto ukazateli existují mezi jednotlivými okresy poměrně výrazné rozdíly - nejvíce nezaměstnaných připadá na 1 volné místo v okrese Jeseník (10); naopak nejméně na Prostějovsku (3).

**Na konci března úřad práce v Olomouckém kraji evidoval celkem 787 volných pracovních míst pro kvalifikované dělnické strojírenské profese** (soustružníky, zámečníky, svářeče a nástrojaře, mechaniky a opraváře strojů), **což je 11 % z celkové nabídky.** Druhou nejžádanější skupinou profesí byla obsluha jiných pojízdných zařízení s 511 místy (tj. 7 %) - jednalo se zejména o skladníky, jeřábníky, strojníky, traktoristy a obsluhu vysokozdvíhových a paletovacích vozíků. Nadále byla stále vysoká poptávka zaměstnavatelů i po řidičích nákladních automobilů (zejména do kamionové dopravy – 333 míst, tj. 5 %). Velký zájem byl i o zaměstnance z oblasti služeb – prodavače (357 míst, tj. 5 % z celkového počtu VM), kuchaře (220), číšníky a servírky (201). Zaměstnavatelé dále hledají i řemeslníky z oblasti stavebnictví (391 míst – 6 %), montážní dělníky (262 míst - 4 %), s odstupem pak ještě strážné (180), pracovníky pro výrobu oděvů (134) a montéry elektro (138). **Pro zájemce se základním vzděláním a pro pomocné a nekvalifikované profese bylo na konci února k dispozici celkem 1 223 volných míst, což je 17 % z celkové nabídky** (z toho 344 míst připadalo na pomocné pracovníky ve výrobě a 165 míst pro uklízeče). **Naopak zájemcům s vyšším vzděláním byla k dispozici zejména místa techniků v různých průmyslových oborech** (celkem 159 míst). Dále se ve větší míře objevily i nabídky práce pro obchodní zástupce a pracovníky z oblasti finančnictví, pojišťovnictví a prodeje realit (277 míst, tj. 4 %). Poměrně vysoký počet míst byl určen zájemcům o práci administrativního charakteru – evidovali jsme celkem 462 pracovních nabídek do administrativy, různých call center a informačních služeb (7 %).

**V rámci aktivní politiky zaměstnanosti (APZ) bylo v březnu 2016 prostřednictvím finančních příspěvků podpořeno 564 uchazečů o zaměstnání.**

Na konci března oznámila hromadné propouštění společnost ZKL Hanušovice, a.s., která z důvodu ztráty svého dominantního odběratele hodlá v nejbližších měsících propustit téměř 500 zaměstnanců.

V dubnu očekáváme další výrazný pokles nezaměstnanosti.

Informace o vývoji nezaměstnanosti v České republice v elektronické formě jsou zveřejněny na internetové adrese <https://www.mpsv.cz/web/cz/statistiky-trhu-prace>.

*Zpráva o situaci na regionálním trhu práce se zveřejňuje nejpozději 10. pracovní den měsíce. Za zprávu zodpovídá Ing. Bořivoj Novotný, e-mail: [Bořivoj.Novotny@ol.mpsv.cz](mailto:Bořivoj.Novotny@ol.mpsv.cz).*

## Informace o pilotním projektu na podporu regionální mobility

***Uchazeči a zájemci o zaměstnání, kteří budou nastupovat do práce mimo obec, ve které mají bydliště, mohou před svým nástupem do zaměstnání požádat Úřad práce ČR o příspěvek na podporu regionální mobility. Od 1. dubna tento příspěvek pilotně poskytuje 5 krajů, mezi nimi i Olomoucký kraj.***

**Požádat si o něj mohou klienti, kteří jsou v evidenci ÚP ČR déle než 12 měsíců. Žádost může podat i uchazeč či zájemce o zaměstnání, který je bez práce kratší dobu, pokud o ni přišel, či přijde, v důsledku hromadného propouštění. Zároveň musí být splněna podmínka, že nový zaměstnavatel uzavře se zaměstnancem pracovní poměr na dobu neurčitou nebo na dobu určitou delší než 12 měsíců. V pracovní smlouvě musí být také uvedeno místo výkonu práce. Příspěvek nemůže ÚP ČR poskytnout žadateli, který u nového zaměstnavatele v posledních 2 letech pracoval, nebo který bydlí ve stejné obci, jako je místo výkonu práce.**

V rámci žádosti je třeba uvést datum nástupu do nového zaměstnání a místo výkonu práce a následně také předložit pracovní smlouvu. Pokud ÚP ČR žadateli žádost schválí, uzavře s ním písemnou dohodu. Zaměstnanec pak bude každý měsíc dokládat výplatní list, který mu vždy vydává zaměstnavatel za odpracovaný kalendářní měsíc. Částku tedy obdrží až po předložení tohoto dokumentu. Právě na jeho základě ÚP ČR prověří nárok na příspěvek za konkrétní měsíc, a to podle docházky do zaměstnání a výše hrubé mzdy. Za dobu absence na pracovišti ÚP ČR příspěvek nevyplatí. **Doba poskytování příspěvku činí maximálně 12 měsíců.**

Formulář žádosti je k dispozici na Integrovaném portálu MPSV.

**Výše příspěvku se bude pohybovat v rozmezí od 1 000 Kč do 3 500 Kč měsíčně podle dojezdové vzdálenosti (minimum je 10 kilometrů) - viz následující tabulka:**

Dojezdová vzdálenost	Výše měsíčního příspěvku
do 10 km	bez nároku; ale v případě, že není spojení veřejnou dopravou - <b>1 000 Kč</b>
10 – 25 km	<b>1 500 Kč</b>
25 – 50 km	<b>2 500 Kč</b>
nad 50 km	<b>3 500 Kč</b>

**ÚP ČR nebude příspěvek poskytovat** v případě, že výše hrubé mzdy žadatele přesáhne výši průměrné mzdy v národním hospodářství za 1. až 3. čtvrtletí 2015 (tj. **25 903 korun**).

Žadatelé se mohou s dalšími dotazy či žádostmi obracet na níže uvedené **kontaktní osoby:**

**Jeseník** – Jeanette Háková, tel. 950 121 321, e-mail: jeanette.hakova@je.mpsv.cz

**Olomouc** – Mgr. Olga Pacáková, tel. 950 141 325, e-mail: olga.pacakova@ol.mpsv.cz

**Prostějov** – Bc. Martin Žitník, tel. 950 154 442, e-mail: martin.zitnik@ol.mpsv.cz

**Přerov** – Ing. Zuzana Coufalová, tel. 950 155 552, e-mail: zuzana.coufalova@pr.mpsv.cz

**Šumperk** - Jitka Krejčí, tel. 950 164 373, e-mail: jitka.krejci@su.mpsv.cz

## 1. Základní charakteristika vývoje nezaměstnanosti a volných pracovních míst

Tabulka č. 1 - Vývoj nezaměstnanosti v Olomouckém kraji

ukazatel (celkový počet)		stav na konci daného měsíce		
		3/2015	2/2016	3/2016
evidovaní uchazeči o zaměstnání		37 642	31 860	<b>30 127</b>
- z toho	ženy	17 871	14 920	<b>14 342</b>
	absolventi škol a mladiství	1 833	1 415	<b>1 321</b>
	uchazeči se zdravotním postižením (OZP)	3 992	3 909	<b>3 887</b>
dosažitelní uchazeči o zaměstnání (věk 15 – 64 let)		35 926	30 182	<b>28 413</b>
uchazeči s nárokem na podporu v nezaměstnanosti		8 226	8 827	<b>7 791</b>
podíl nezaměstnaných osob v % <sup>1)</sup>		8,5	7,2	<b>6,8</b>
volná pracovní místa		4 557	7 216	<b>7 156</b>
počet uchazečů na 1 volné pracovní místo		8,3	4,4	<b>4,2</b>

1) od ledna 2013 nový ukazatel registrované nezaměstnanosti

Tabulka č. 2 - Tok nezaměstnanosti v Olomouckém kraji

ukazatel (celkový počet)	sledovaný měsíc		
	3/2015	2/2016	3/2016
nově evidovaní uchazeči o zaměstnání	2 879	2 708	<b>2 652</b>
uchazeči s ukončenou evidencí a vyřazení	5 105	3 115	<b>4 385</b>
- z toho nástupy do zaměstnání celkem	3 882	2 014	<b>3 136</b>
- z toho umístění úřadem práce	1 279	529	<b>1 048</b>

Tabulka č. 3 – Základní ukazatele v okresech Olomouckého kraje k 31. 3. 2016

okres	počet uchazečů o zaměstnání	meziměsíční změna počtu uchazečů	počet volných míst	počet uchazečů na 1 volné místo	PNO
Jeseník	2 630	-195	266	9,9	<b>9,3 %</b>
Olomouc	10 880	-686	2 772	3,9	<b>6,8 %</b>
Prostějov	3 961	-206	1 259	3,1	<b>4,6 %</b>
Přerov	7 021	-464	1 855	3,8	<b>7,7 %</b>
Šumperk	5 635	-182	1 004	5,6	<b>6,8 %</b>

## 2. Aktivní politika zaměstnanosti v Olomouckém kraji

Tabulka č. 4 - Pracovní místa podpořená v rámci APZ a rekvalifikace uchazečů a zájemců o zaměstnání

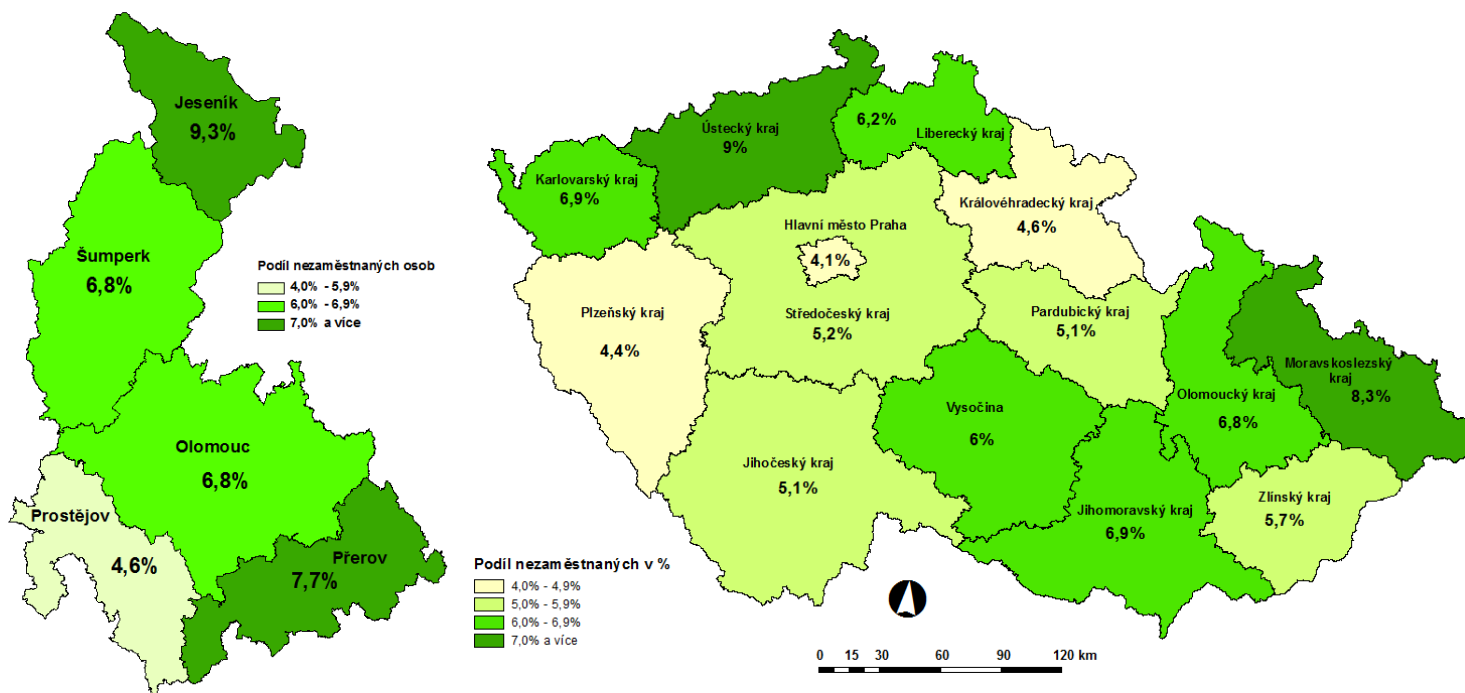
ukazatel (celkový počet)	průřezový stav k		stav od počátku roku k	
	31.3.2015	31.3.2016	31.3.2015	31.3.2016
<b>pracovní místa podpořená v rámci APZ</b>				
veřejně prospěšné práce (VPP)	76	3	0	0
ESF - VPP <sup>1)</sup>	1 000	1 257	333	553
společensky účelná prac. místa (SÚPM)	93	93	15	3
ESF - SÚPM <sup>1)</sup>	1 661	3 553	762	1 196
SÚPM – samostatně výdělečná činnost	194	269	27	32
zřízená chráněná prac. místa pro OZP	98	59	3	1
chráněná prac. místa – SVČ <sup>2)</sup> osob se ZP	0	2	0	1
<b>místa podpořená v rámci APZ celkem</b>	<b>3 122</b>	<b>5 236</b>	<b>1 140</b>	<b>1 786</b>
uchazeči a zájem. v rekvalifikaci vč. ESF	271	0	439	0
uchazeči a zájemci ve zvolené rekvalifikaci vč. ESF	108	100	160	209

1) spolufinancováno převážně z Evropského sociálního fondu

2) CHPM vymezená u osob samostatně výdělečně činných

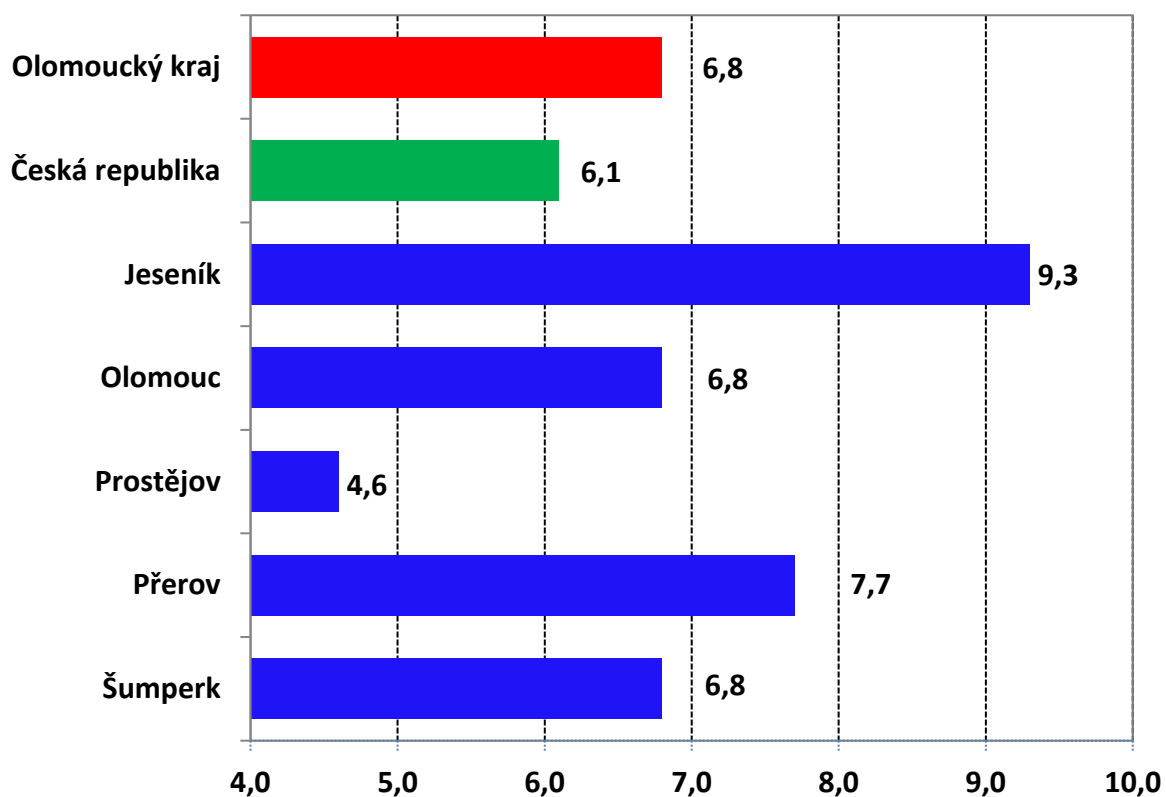
### Mapy: Podíl nezaměstnaných osob v okresech Olomouckého kraje

a v jednotlivých krajích ČR (k 31. 3. 2016)

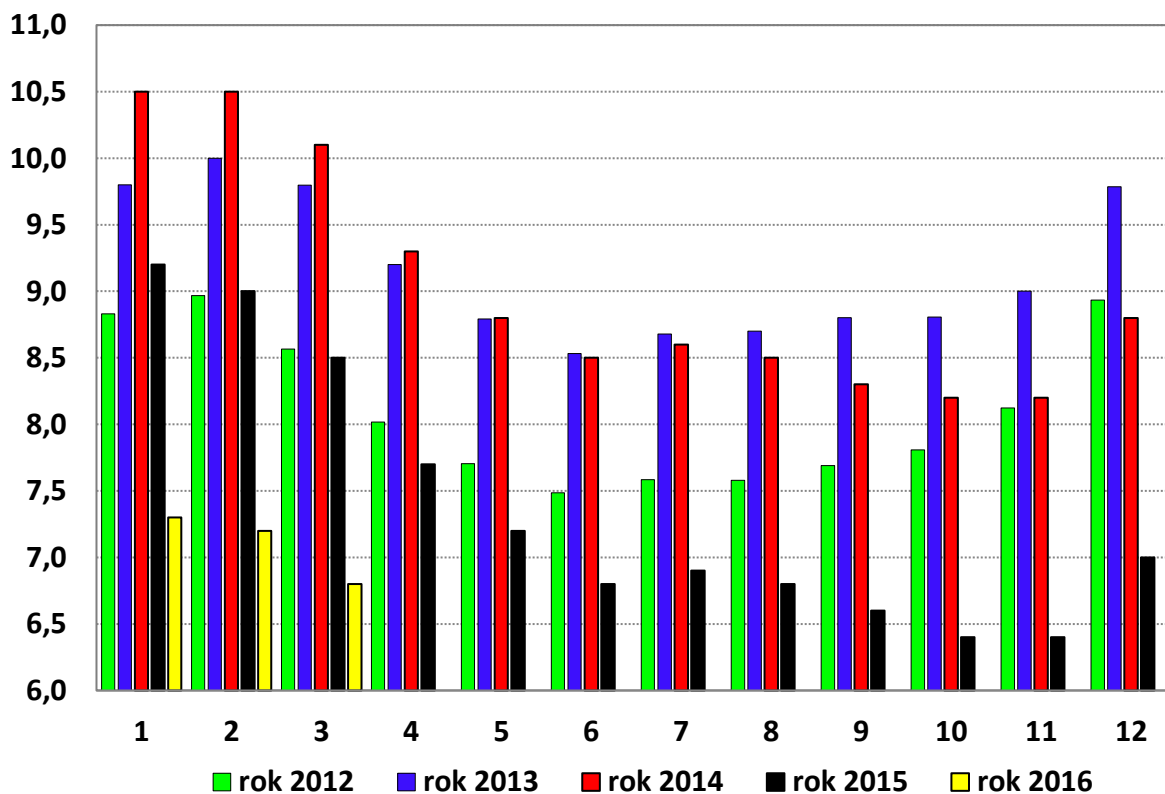


## Doplňující grafy

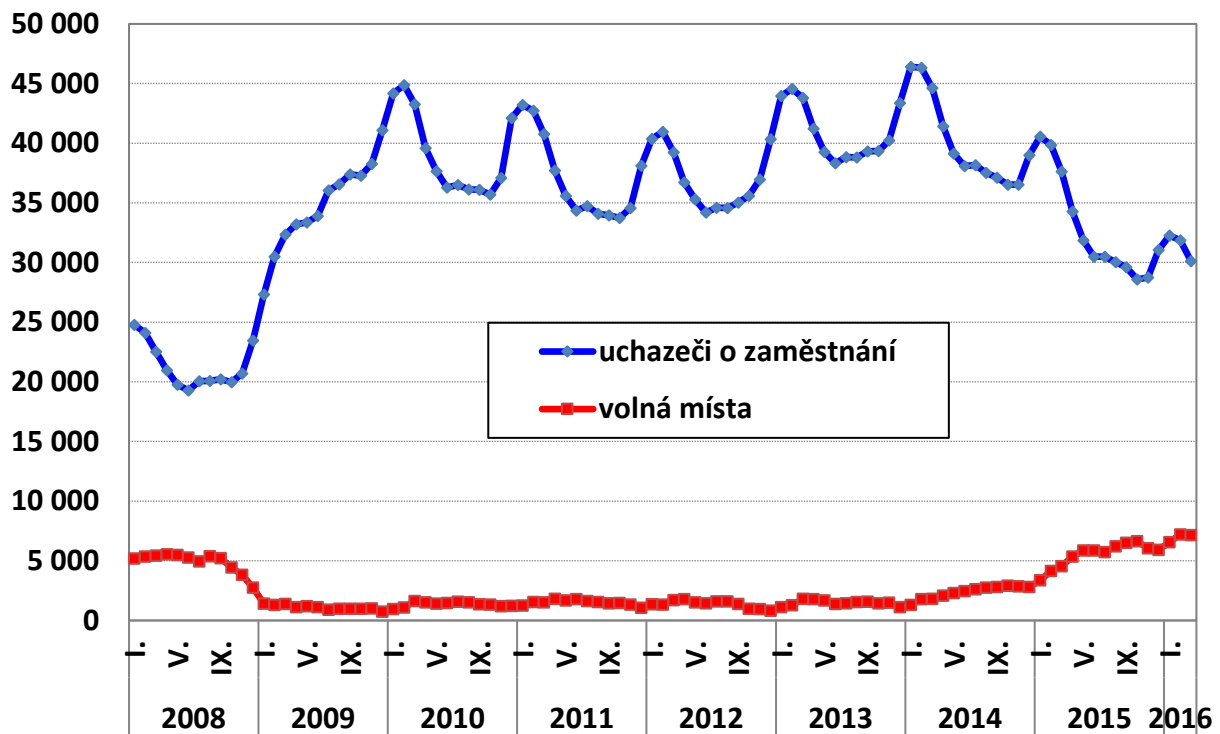
### 1. Podíl nezaměstnaných osob v okresech, OC kraji a v ČR k 31. 3. 2016 v %



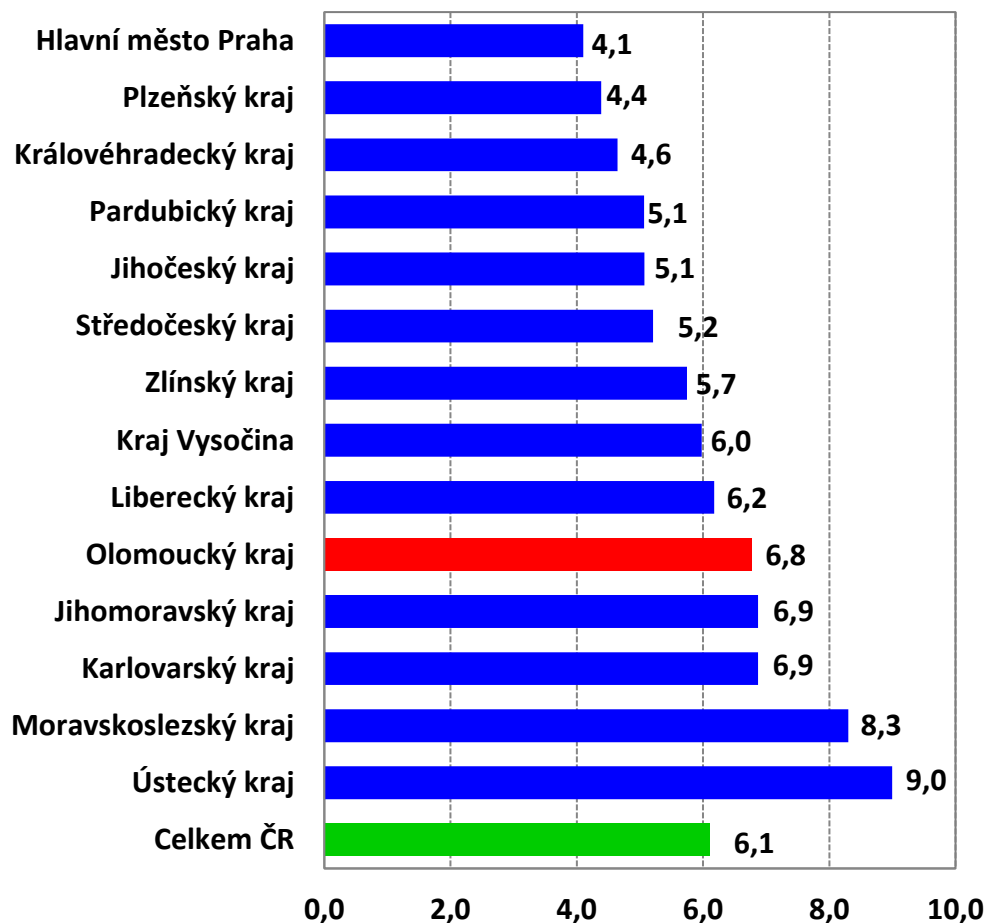
### 2. Vývoj podílu nezaměstnaných v Olomouckém kraji v letech 2012 - 2016



### 3. Vývoj počtu uchazečů o zaměstnání a volných míst v Olomouckém kraji



### 4. Podíl nezaměstnaných osob v jednotlivých krajích ČR k 31. 3. 2016 v %





## Setřídění okresů ČR k 31. 3. 2016

		PNO v %		meziměs. přírůst./ úbytek nezam. v %		počet uchazečů na 1 VPM
1	Most	11,4	Brno-město	-0,7	Karviná	18,6
2	Bruntál	10,9	Chomutov	-0,8	Ústí nad Labem	14,8
3	Karviná	10,8	Most	-0,9	Bruntál	13,0
4	Ústí nad Labem	10,1	Karviná	-1,0	Chomutov	11,0
5	Ostrava-město	9,9	Kladno	-1,2	<b>Jeseník</b>	<b>9,9</b>
6	Chomutov	9,5	Praha-západ	-1,3	Sokolov	9,8
7	Znojmo	9,4	Ostrava-město	-1,5	Most	9,3
8	<b>Jeseník</b>	<b>9,3</b>	Jablonec nad Nisou	-1,5	Znojmo	9,2
9	Děčín	8,8	Teplice	-1,9	Hodonín	8,7
10	Hodonín	8,7	Liberec	-1,9	Žďár nad Sázavou	6,9
11	Sokolov	8,6	Ústí nad Labem	-2,2	Opava	6,8
12	Louny	8,1	Praha	-2,3	Náchod	5,8
13	Třebíč	7,9	Sokolov	-2,4	Kladno	5,7
14	<b>Přerov</b>	<b>7,7</b>	Louny	-2,5	Děčín	5,6
15	Teplice	7,6	Rakovník	-2,7	Ostrava-město	5,6
16	Příbram	7,6	Plzeň-město	-2,8	Kroměříž	5,6
17	Brno-město	7,5	<b>Šumperk</b>	<b>-3,1</b>	<b>Šumperk</b>	<b>5,6</b>
18	Český Krumlov	7,5	Praha-východ	-3,2	Strakonice	5,5
19	Litoměřice	7,4	Pardubice	-3,3	Litoměřice	5,5
20	Kolín	7,0	Brno-venkov	-3,4	Třebíč	5,5
21	Liberec	6,9	Vsetín	-3,4	Jablonec nad Nisou	5,4
22	Karlovy Vary	6,9	Nový Jičín	-3,4	Vyškov	5,4
23	Kroměříž	6,9	Litoměřice	-3,5	Blansko	5,4
24	Vsetín	6,8	Frýdek-Místek	-3,5	Louny	5,3
25	Kladno	6,8	Nymburk	-3,7	Frýdek-Místek	5,1
26	<b>Šumperk</b>	<b>6,8</b>	Karlovy Vary	-3,8	Brno-město	5,0
27	<b>Olomouc</b>	<b>6,8</b>	Děčín	-3,9	Teplice	4,9
28	Svitavy	6,7	Bruntál	-4,1	Kutná Hora	4,7
29	Mělník	6,7	Mělník	-4,2	Tábor	4,6
30	Opava	6,7	Beroun	-4,2	Mělník	4,5
31	Kutná Hora	6,4	Plzeň-jih	-4,3	Jihlava	4,5
32	Nymburk	6,3	Hradec Králové	-4,4	Karlovy Vary	4,5
33	Tábor	6,3	Semily	-4,4	Kolín	4,1
34	Semily	6,3	Blansko	-4,5	Jindřichův Hradec	4,0
35	Žďár nad Sázavou	6,2	Tábor	-4,7	Břeclav	4,0
36	Břeclav	6,1	<b>Prostějov</b>	<b>-4,9</b>	Brno-venkov	4,0
37	Tachov	5,8	České Budějovice	-4,9	Příbram	3,9
38	Jablonec nad Nisou	5,8	Opava	-5,0	Havlíčkův Brod	3,9
39	Strakonice	5,7	Kroměříž	-5,0	<b>Olomouc</b>	<b>3,9</b>
40	Rakovník	5,7	Vyškov	-5,1	Nymburk	3,9
41	Havlíčkův Brod	5,5	Svitavy	-5,2	<b>Přerov</b>	<b>3,8</b>
42	Jihlava	5,5	Český Krumlov	-5,2	Chrudim	3,7
43	Hradec Králové	5,5	Uherské Hradiště	-5,3	Semily	3,7
44	Blansko	5,5	Ústí nad Orlicí	-5,3	Trutnov	3,6
45	Frýdek-Místek	5,4	Trutnov	-5,4	Jičín	3,4
46	Chrudim	5,4	Hodonín	-5,5	Vsetín	3,3
47	Trutnov	5,3	Žďár nad Sázavou	-5,5	Svitavy	3,3
48	Česká Lípa	5,2	Česká Lípa	-5,5	Benešov	3,2
49	Cheb	5,2	Jičín	-5,5	Hradec Králové	3,2
50	Brno-venkov	5,1	Kolín	-5,6	<b>Prostějov</b>	<b>3,1</b>
51	Uherské Hradiště	5,1	Mladá Boleslav	-5,6	Liberec	3,1
52	Domažlice	5,1	Domažlice	-5,7	Český Krumlov	3,0
53	Nový Jičín	5,0	Rokycany	-5,8	Zlín	2,9
54	Náchod	4,9	Cheb	-5,9	Praha-západ	2,9
55	Beroun	4,8	<b>Olomouc</b>	<b>-5,9</b>	Rakovník	2,8
56	Zlín	4,7	Zlín	-5,9	Uherské Hradiště	2,7
57	Ústí nad Orlicí	4,6	Kutná Hora	-6,0	Plzeň-jih	2,7
58	<b>Prostějov</b>	<b>4,6</b>	Znojmo	-6,1	Ústí nad Orlicí	2,6
59	Klatovy	4,6	Náchod	-6,2	Nový Jičín	2,5
60	Jindřichův Hradec	4,6	Strakonice	-6,2	Písek	2,5
61	Vyškov	4,5	Příbram	-6,2	Pelhřimov	2,5
62	Písek	4,4	<b>Přerov</b>	<b>-6,2</b>	Klatovy	2,4
63	Prachatice	4,3	Plzeň-sever	-6,5	Česká Lípa	2,3
64	Pardubice	4,2	Třebíč	-6,8	Praha	2,1
65	Plzeň-sever	4,1	Havlíčkův Brod	-6,8	Plzeň-město	2,1
66	Plzeň-město	4,1	<b>Jeseník</b>	<b>-6,9</b>	České Budějovice	2,1
67	Praha	4,1	Jihlava	-7,1	Cheb	2,0
68	České Budějovice	4,1	Pelhřimov	-7,3	Plzeň-sever	2,0
69	Plzeň-jih	4,0	Tachov	-7,5	Beroun	1,9
70	Pelhřimov	4,0	Písek	-7,5	Tachov	1,9
71	Jičín	3,8	Břeclav	-7,5	Prachatice	1,7
72	Praha-západ	3,7	Benešov	-7,6	Rokycany	1,7
73	Benešov	3,5	Jindřichův Hradec	-9,2	Mladá Boleslav	1,5
74	Rokycany	3,4	Klatovy	-9,5	Pardubice	1,5
75	Mladá Boleslav	3,2	Prachatice	-9,7	Domažlice	1,5
76	Praha-východ	2,5	Chrudim	-9,9	Rychnov nad Kněžnou	1,4
77	Rychnov nad Kněžnou	2,5	Rychnov nad Kněžnou	-10,0	Praha-východ	1,1
	Celkem ČR	6,1	Celkem ČR	-3,9	Celkem ČR	3,8