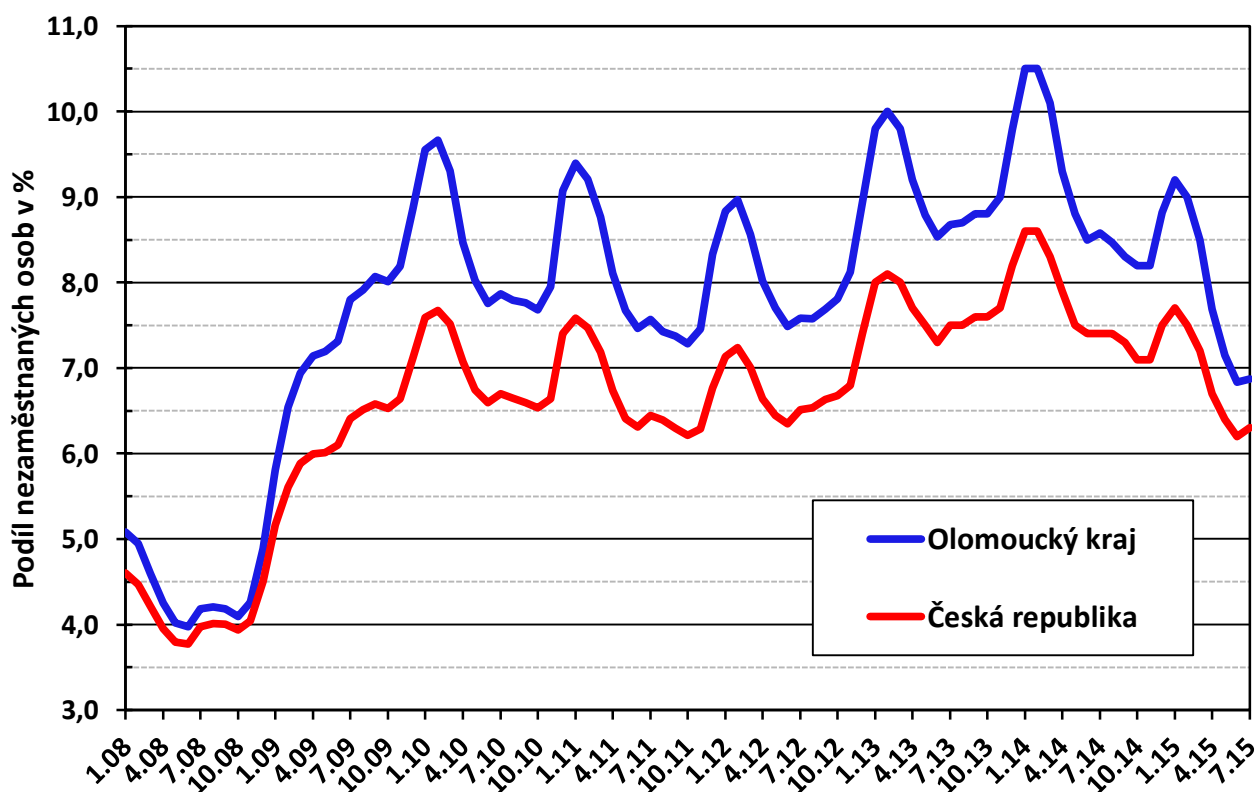




## Měsíční statistická zpráva

### Červenec 2015

Graf: Vývoj podílu nezaměstnaných osob  
v Olomouckém kraji a ČR



Zpracoval: Bc. Jaroslav Mikšaník

<http://portal.mpsv.cz/upcr/kp/olk/statistiky>

## Informace o nezaměstnanosti v Olomouckém kraji

k 31. 7. 2015

***V červenci se celkový počet uchazečů o zaměstnání v Olomouckém kraji oproti minulému měsíci nepatrně zvýšil o 1 člověka na 30 507 osob; počet hlášených volných pracovních míst klesl o 135 a podíl nezaměstnaných osob se zvýšil o 0,1 p. b. na 6,9 %.***

K 31. 7. 2015 evidoval Úřad práce ČR (ÚP ČR), krajská pobočka v Olomouci celkem 30 507 uchazečů o zaměstnání (UoZ) – s výjimkou minulého měsíce se jedná se o nejnižší hodnotu nezaměstnanosti od února 2009! Ve srovnání se stejným obdobím roku 2014 je nynější počet nezaměstnaných nižší o 7 659 osob (tj. – 20 %). Z celkového počtu bylo 29 006 dosažitelných UoZ ve věku 15 – 64 let.

**V průběhu července bylo nově zaevidováno 3 339 uchazečů o zaměstnání, z toho 183 osob, které přišly do evidence ÚP z důvodu ukončení svého samostatného podnikání na živnostenský list.** Počet nově registrovaných byl o 565 osob vyšší než v předchozím měsíci, ale o 266 lidí nižší než ve stejném měsíci v roce 2014.

**Z evidence během července odešlo celkem 3 338 uchazečů** (ukončená evidence, vyřazení uchazeči). Bylo to o 782 osob méně než v předchozím měsíci a o 180 osob méně než před rokem.

**Vývoj nezaměstnanosti v jednotlivých okresech byl navzájem odlišný – na Jesenicku a Prostějovsku došlo k poklesu nezaměstnanosti, ale v okresech Olomouc, Přerov a Šumperk se počet nezaměstnaných zvýšil o několik desítek osob.** Nejvíce se celkový počet nezaměstnaných snížil v okrese Jeseník (o 71 osob), naopak v okrese Olomouc se nejvíce zvýšil – a to o 96 osob.

**V meziročním srovnání počet uchazečů v Olomouckém kraji klesl o 7 659 osob (tj. 20 %); přičemž nezaměstnanost klesla ve všech okresech.** Největší relativní meziroční pokles nezaměstnanosti vykázal okres Prostějov – počet nezaměstnaných se tam snížil o 27 %. I když v okrese Olomouc došlo k největšímu absolutnímu meziročnímu poklesu počtu UoZ (o 2 322 osob), procentuálně se jednalo o podprůměrnou hodnotu (17 %) – podobně jako v okrese Přerov.

Na konci července bylo v evidenci ÚP ČR, krajské pobočky v Olomouci 16 012 žen, tj. 52 % z celkového počtu UoZ. V evidenci bylo dále 3 807 osob se zdravotním postižením (12 %) a 1 393 absolventů škol a mladistvých (tj. 5 % z celkového počtu UoZ). Podporu v nezaměstnanosti pobíralo 5 896 UoZ, tj. 19 % všech uchazečů vedených v evidenci.

**Podíl nezaměstnaných osob** (tj. počet dosažitelných UoZ ve věku 15 - 64 let k obyvatelstvu stejného věku) **mírně vzrostl o 0,1 p. b. na hodnotu 6,9 %, což je v rámci ČR pátá nejvyšší hodnota – za Ústeckým (9,4 %), Moravskoslezským (8,6 %), Karlovarským (6,9 %) a Jihomoravským krajem (6,9 %).**

Většina okresů Olomouckého kraje vykázala vyšší PNO než je republiková hodnota (6,3 %) - jedinou výjimkou je okres Prostějov, kde PNO je o 1,5 p. b. nižší než v ČR.

**Přerovsko a Jesenicko mají hodnoty PNO vyšší než Olomoucký kraj** a v celorepublikovém srovnání se nacházejí v první pětině okresů s nejvyšší nezaměstnaností (na 11. a 16. místě). **Okres Přerov opět vykázal PNO vyšší než na Jesenicku (o 0,5 p.b.) a dosáhl tak nejvyšší nezaměstnanosti v Olomouckém kraji. Také okres Olomouc má hodnotu nezaměstnanosti vyšší než celý Olomoucký kraj a dokonce překonal i okres Šumperk.**

Podíl nezaměstnaných žen v Olomouckém kraji se zvýšil na 7,3 %, u mužů klesl na 6,4 %.

**K 31. 7. 2015 jsme v Olomouckém kraji evidovali celkem 5 720 volných pracovních míst. Jejich počet byl o 135 míst nižší než v předchozím měsíci. Ve srovnání se stejným obdobím předchozího roku byl počet VM vyšší o 3 113 (tj. + 119 %).** Na jedno volné pracovní místo připadalo v průměru 5 uchazečů - nejvíce v okrese Jeseník (11); naopak nejméně na Prostějovsku (4).

**Na konci července úřad práce v Olomouckém kraji evidoval celkem 769 volných pracovních míst pro kvalifikované dělnické strojírenské profese** (soustružníky, zámečníky, svářeče a nástrojaře, mechaniky a opraváře strojů), **což je 13 % z celkové nabídky.** Druhou nejžádanější skupinou profesí byla obsluha jiných pojízdných zařízení s 462 místy (tj. 8 %) - jednalo se zejména o skladníky, jeřábníky, strojníky, traktoristy a obsluhu vysokozdvíhových a paletovacích vozíků. Nadále byla stále vysoká poptávka zaměstnavatelů i po řidičích nákladních automobilů (zejména do kamionové dopravy – 297 míst). Velký zájem byl i o zaměstnance z oblasti služeb – prodavače (277 míst), kuchaře (155), číšníky a servírky (160). Zaměstnavatelé dále hledají i řemeslníky z oblasti stavebnictví (284 míst), montážní dělníky (209) a strážné (125). **Pro zájemce se základním vzděláním a pro pomocné a nekvalifikované profese bylo na konci července k dispozici celkem 924 volných míst, což je 16 % z celkové nabídky** (z toho 325 míst připadalo na pomocné pracovníky ve výrobě a 174 míst pro uklízeče). **Naopak zájemcům s vyšším vzděláním byla k dispozici zejména místa techniků v různých průmyslových oborech** (celkem 196 míst). Dále se ve větší míře objevily i nabídky práce pro obchodní zástupce a pracovníky z oblasti finančnictví, pojišťovnictví a prodeje realit (227 míst). Poměrně vysoký počet míst byl určen zájemcům o práci administrativního charakteru – evidovali jsme celkem 341 pracovních nabídek do administrativy, různých call center a informačních služeb.

**V rámci aktivní politiky zaměstnanosti (APZ) bylo v červenci 2015 prostřednictvím finančních příspěvků podpořeno 844 uchazečů o zaměstnání.**

V průběhu července nebylo nahlášeno žádné hromadné propouštění. **V srpnu očekáváme mírný pokles nezaměstnanosti.**

Informace o vývoji nezaměstnanosti v České republice v elektronické formě jsou zveřejněny na internetové adrese <http://portal.mpsv.cz/sz/stat>.

*Zpráva o situaci na regionálním trhu práce se zveřejňuje nejpozději 10. pracovní den měsíce. Za zprávu zodpovídá Ing. Bořivoj Novotný, e-mail: [Bořivoj.Novotny@ol.mpsv.cz](mailto:Bořivoj.Novotny@ol.mpsv.cz).*

## 1. Základní charakteristika vývoje nezaměstnanosti a volných pracovních míst

Tabulka č. 1 - Vývoj nezaměstnanosti v Olomouckém kraji

ukazatel (celkový počet)		stav na konci daného měsíce		
		7/2014	6/2015	7/2015
evidovaní uchazeči o zaměstnání		38 166	30 506	<b>30 507</b>
- z toho	ženy	19 619	15 665	<b>16 012</b>
	absolventi škol a mladiství	1 812	1 240	<b>1 393</b>
	uchazeči se zdravotním postižením (OZP)	3 780	3 781	<b>3 807</b>
dosažitelní uchazeči o zaměstnání (věk 15 – 64 let)		36 650	28 892	<b>29 006</b>
uchazeči s nárokem na podporu v nezaměstnanosti		6 924	5 419	<b>5 896</b>
podíl nezaměstnaných osob v % <sup>1)</sup>		8,6	6,8	<b>6,9</b>
volná pracovní místa		2 607	5 855	<b>5 720</b>
počet uchazečů na 1 volné pracovní místo		14,6	5,2	<b>5,3</b>

1) od ledna 2013 nový ukazatel registrované nezaměstnanosti

Tabulka č. 2 - Tok nezaměstnanosti v Olomouckém kraji

ukazatel (celkový počet)	sledovaný měsíc		
	7/2014	6/2015	7/2015
nově evidovaní uchazeči o zaměstnání	3 605	2 774	<b>3 339</b>
uchazeči s ukončenou evidencí a vyřazení	3 518	4 120	<b>3 338</b>
- z toho nástupy do zaměstnání celkem	2 243	2 762	<b>2 101</b>
- z toho umístění úřadem práce	605	1 230	<b>957</b>

Tabulka č. 3 – Základní ukazatele v okresech Olomouckého kraje k 31. 7. 2015

okres	počet uchazečů o zaměstnání	meziměsíční změna počtu uchazečů	počet volných míst	počet uchazečů na 1 volné místo	PNO
Jeseník	2 163	-71	202	10,7	<b>7,6 %</b>
Olomouc	11 295	96	2 299	4,9	<b>7,0 %</b>
Prostějov	4 009	-103	967	4,1	<b>4,8 %</b>
Přerov	7 341	46	1 161	6,3	<b>8,1 %</b>
Šumperk	5 699	33	1 091	5,2	<b>6,8 %</b>

## 2. Aktivní politika zaměstnanosti v Olomouckém kraji

Tabulka č. 4 - Pracovní místa podpořená v rámci APZ a rekvalifikace uchazečů a zájemců o zaměstnání

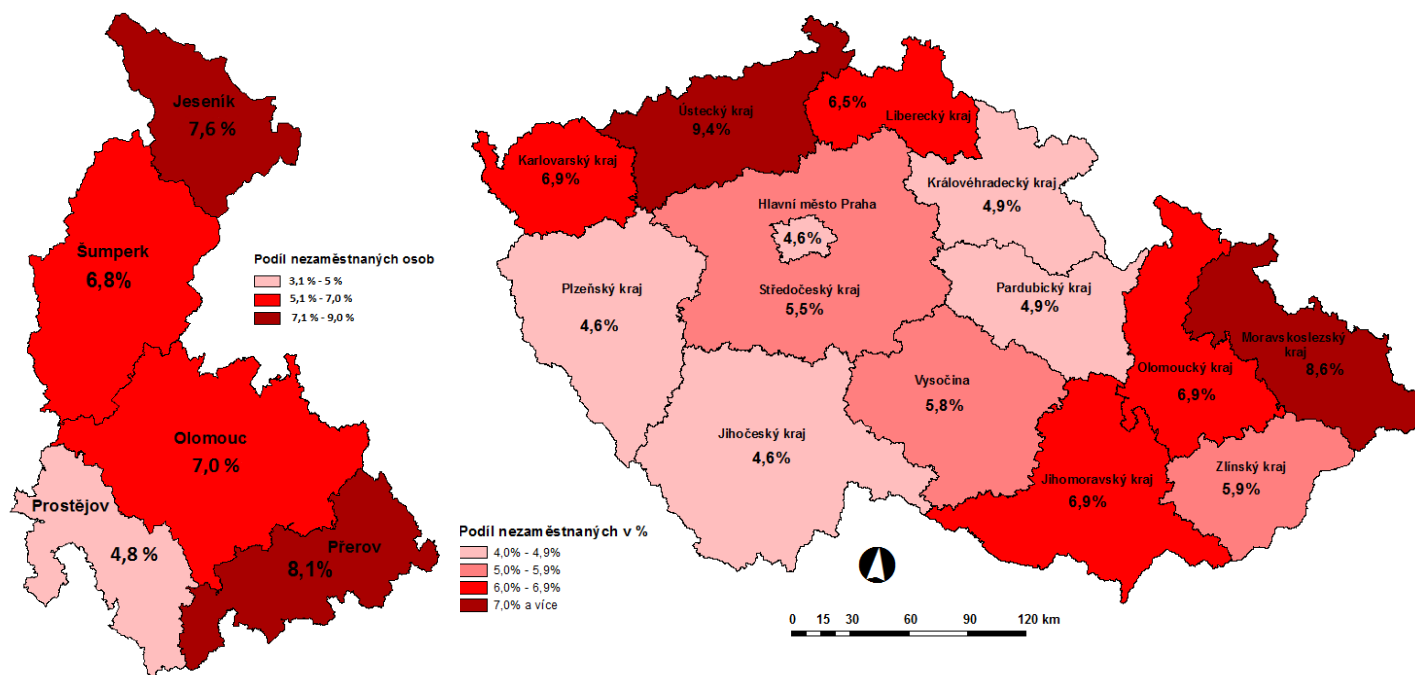
ukazatel (celkový počet)	průřezový stav k		stav od počátku roku k	
	31.7.2014	31.7.2015	31.7.2014	31.7.2015
<b>pracovní místa podpořená v rámci APZ</b>				
veřejně prospěšné práce (VPP)	234	10	234	7
ESF - VPP <sup>1)</sup>	1 581	1 734	1 535	1 940
společensky účelná prac. místa (SÚPM)	656	40	529	36
ESF - SÚPM <sup>1)</sup>	1 781	2 723	1 661	3 365
SÚPM – samostatně výdělečná činnost	263	225	105	129
zřízená chráněná prac. místa pro OZP	86	57	27	5
chráněná prac. místa – SVČ <sup>2)</sup> osob se ZP	0	0	0	0
projekty ESF OP LZZ – cílené programy	320	377	256	45
místa podpořená v rámci APZ celkem	4 921	5 166	4 347	5 527
uchazeči a zájem. v rekvalifikaci vč. ESF	326	117	1 450	807
uchazeči a zájemci ve zvolené rekvalifikaci vč. ESF	190	97	322	420

1) spolufinancováno převážně z Evropského sociálního fondu

2) samostatně výdělečně činných

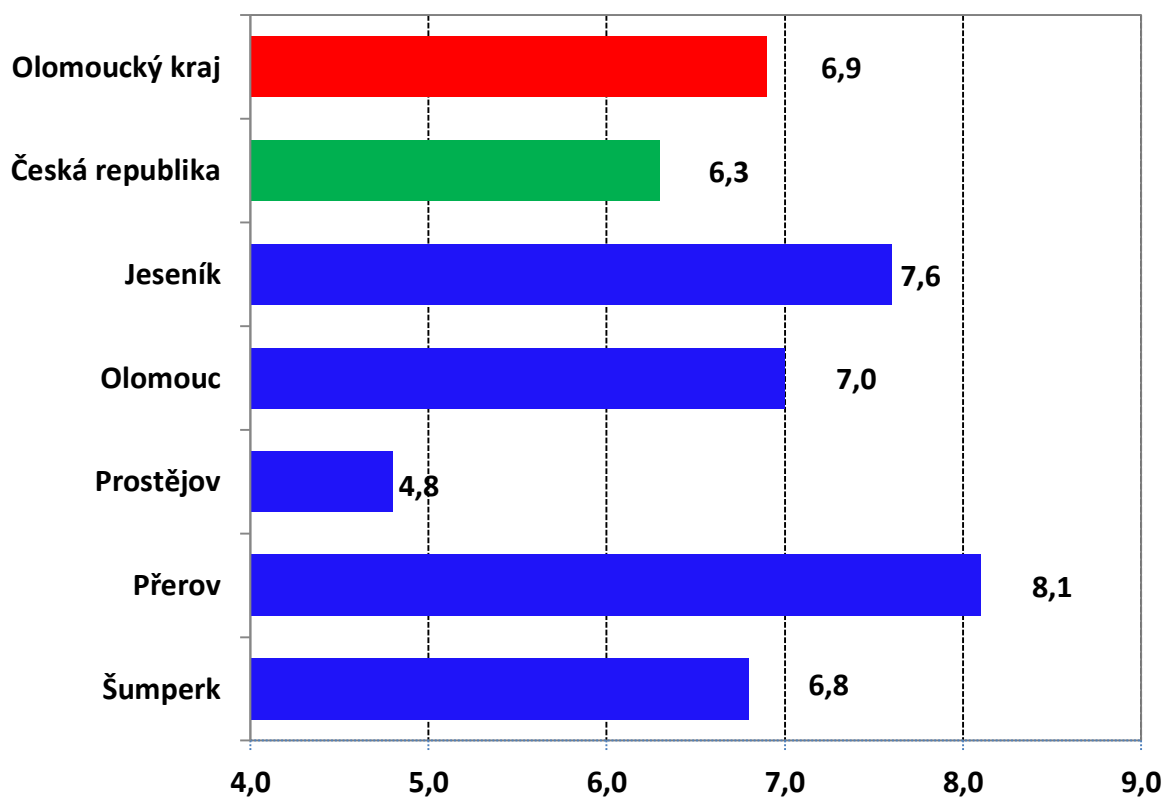
### Mapy: Podíl nezaměstnaných osob v okresech Olomouckého kraje

a v jednotlivých krajích ČR (k 31. 7. 2015)

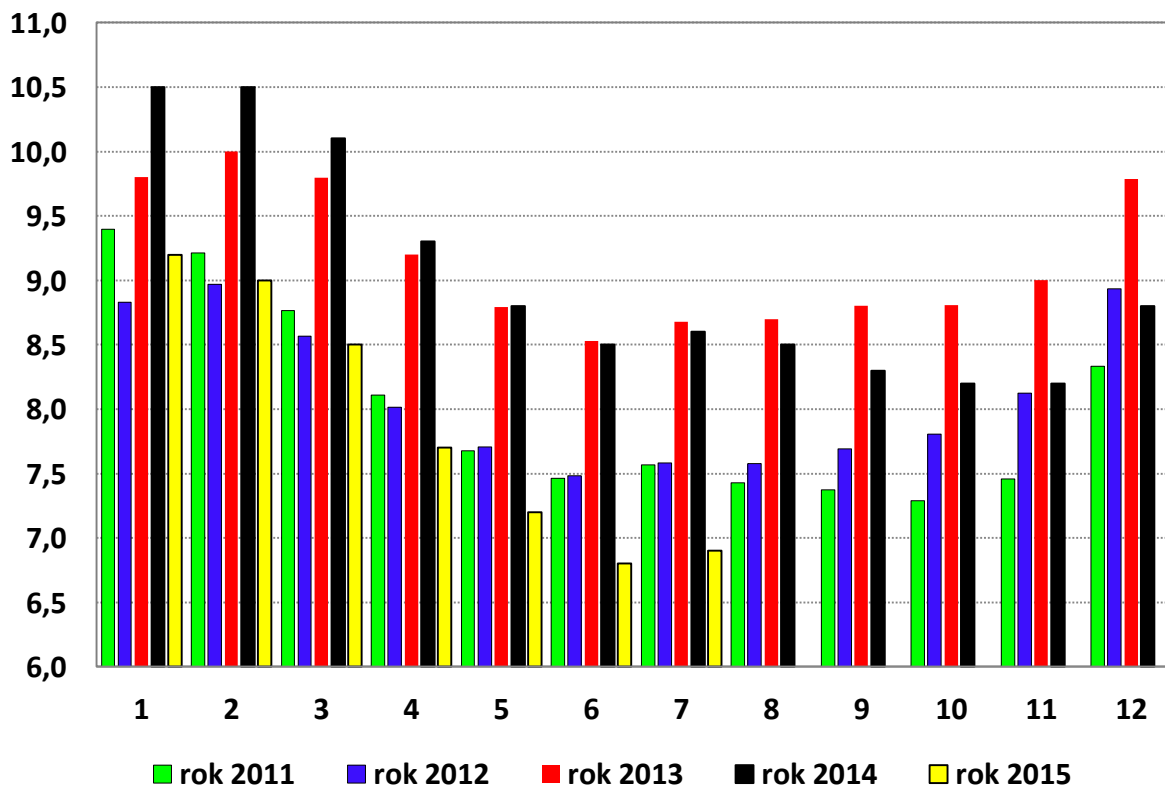


## Doplňující grafy

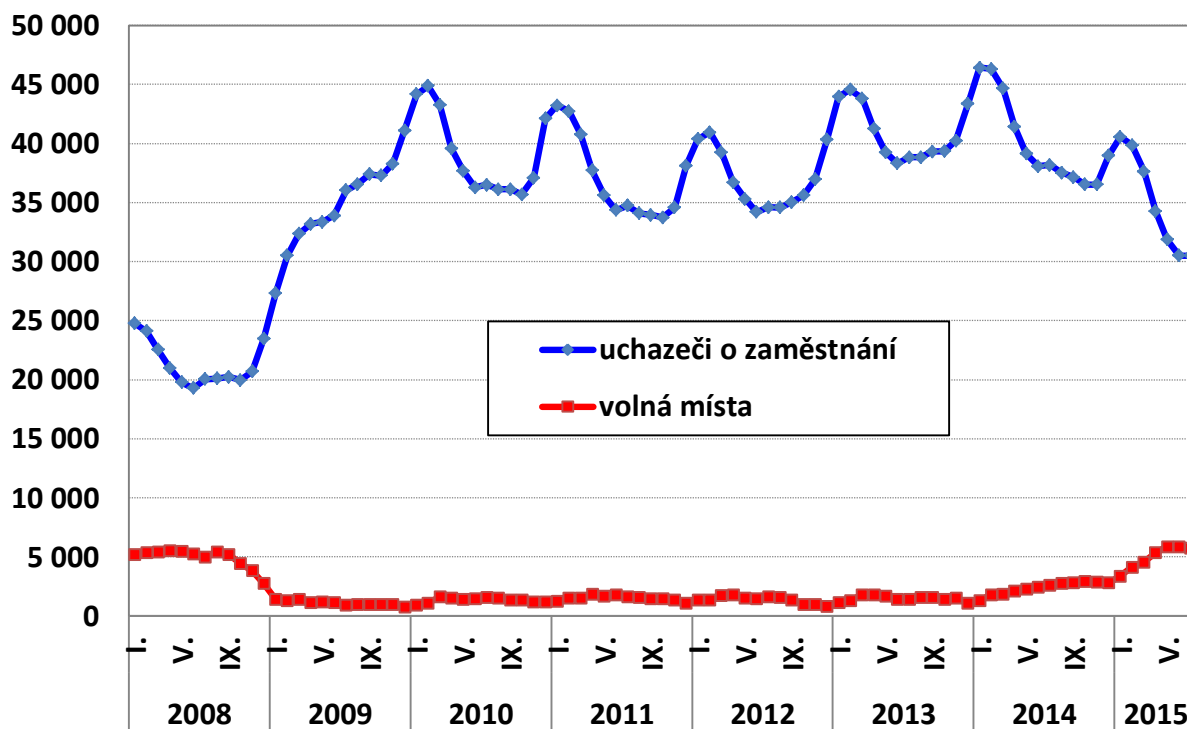
### 1. Podíl nezaměstnaných osob v okresech, OC kraji a v ČR k 31. 7. 2015 v %



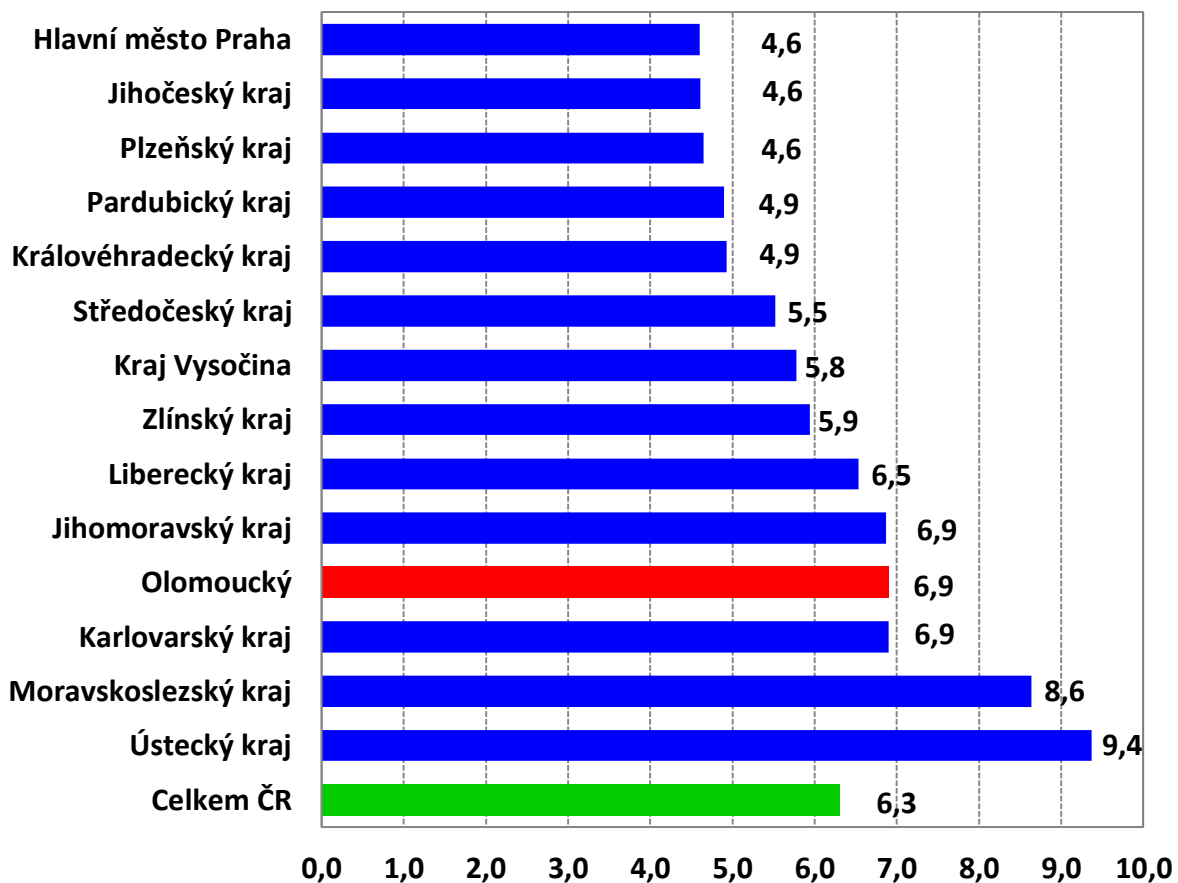
### 2. Vývoj podílu nezaměstnaných v Olomouckém kraji v letech 2011 - 2015



### 3. Vývoj počtu uchazečů o zaměstnání a volných míst v Olomouckém kraji



### 4. Podíl nezaměstnaných osob v jednotlivých krajích ČR k 31. 7. 2015 v %



## Setřídění okresů ČR k 31. 7. 2015

		PNO v %		meziměs. přírůst./ úbytek nezam. v %		počet uchazečů na 1 VPM
1	Most	11,9	Pardubice	6,6	Bruntál	19,9
2	Karviná	11,4	Svitavy	5,7	Ústí nad Labem	18,4
3	Ústí nad Labem	11,2	Žďár nad Sázavou	4,5	Karviná	14,4
4	Bruntál	10,6	Ústí nad Orlicí	4,2	Hodonín	13,1
5	Ostrava-město	10,4	Pelhřimov	4,2	Most	13,0
6	Chomutov	9,9	Rokycany	3,9	Chomutov	12,9
7	Děčín	8,8	Chrudim	3,8	Jeseník	10,7
8	Sokolov	8,6	Strakonice	3,6	Sokolov	10,5
9	Louny	8,3	Benešov	3,3	Děčín	9,4
10	Hodonín	8,2	Náchod	3,2	Kladno	8,6
11	Přerov	8,1	Plzeň-město	3,2	Litoměřice	8,1
12	Brno-město	8,1	Jihlava	3,0	Louny	7,5
13	Znojmo	8,0	Hradec Králové	3,0	Jihlava	7,4
14	Teplice	7,7	Kroměříž	2,9	Kroměříž	7,4
15	Litoměřice	7,6	Plzeň-sever	2,9	Náchod	6,9
16	Jeseník	7,6	Havlíčkův Brod	2,9	Brno-město	6,8
17	Příbram	7,5	Kutná Hora	2,8	Opava	6,5
18	Kladno	7,5	Uherské Hradiště	2,4	Svitavy	6,4
19	Liberec	7,4	Praha	2,4	Přerov	6,3
20	Třebíč	7,4	Brno-venkov	2,3	Třebíč	6,3
21	Kroměříž	7,1	Jičín	2,3	Ostrava-město	6,2
22	Kolín	7,1	Mladá Boleslav	2,1	Žďár nad Sázavou	6,1
23	Mělník	7,1	Tachov	2,0	Tábor	6,1
24	Nymburk	7,1	Vsetín	2,0	Strakonice	5,9
25	Olomouc	7,0	Vyškov	2,0	Mělník	5,8
26	Karlovy Vary	7,0	Praha-západ	2,0	Jablonec nad Nisou	5,8
27	Vsetín	6,8	Břeclav	2,0	Blansko	5,6
28	Šumperk	6,8	Brno-město	1,9	Znojmo	5,6
29	Opava	6,7	Liberec	1,9	Příbram	5,5
30	Semily	6,4	Praha-východ	1,9	Vyškov	5,3
31	Český Krumlov	6,3	Blansko	1,8	Kolín	5,2
32	Svitavy	6,2	Jablonec nad Nisou	1,7	Teplice	5,2
33	Kutná Hora	6,1	Frýdek-Místek	1,4	Šumperk	5,2
34	Žďár nad Sázavou	6,1	Nymburk	1,4	Olomouc	4,9
35	Tábor	6,0	Písek	1,3	Zlín	4,8
36	Jablonec nad Nisou	6,0	Trutnov	1,3	Rakovník	4,6
37	Trutnov	5,8	Třebíč	1,3	Praha-západ	4,6
38	Tachov	5,8	Tábor	1,3	Vsetín	4,5
39	Rakovník	5,8	Rychnov nad Kněžnou	1,2	Brno-venkov	4,5
40	Hradec Králové	5,8	Kolín	1,1	Karlovy Vary	4,5
41	Česká Lípa	5,8	Nový Jičín	1,0	Jindřichův Hradec	4,2
42	Břeclav	5,7	Beroun	0,9	Frýdek-Místek	4,2
43	Frýdek-Místek	5,7	Opava	0,9	Prostějov	4,1
44	Blansko	5,6	Olomouc	0,9	Semily	4,1
45	Strakonice	5,5	České Budějovice	0,9	Rychnov nad Kněžnou	4,1
46	Jihlava	5,5	Klatovy	0,8	Havlíčkův Brod	4,1
47	Brno-venkov	5,4	Příbram	0,8	Kutná Hora	4,0
48	Nový Jičín	5,4	Semily	0,8	Břeclav	4,0
49	Havlíčkův Brod	5,3	Zlín	0,8	Trutnov	3,9
50	Beroun	5,3	Domažlice	0,7	Ústí nad Orlicí	3,9
51	Zlín	5,2	Hodonín	0,7	Chrudim	3,8
52	Uherské Hradiště	5,1	Děčín	0,6	Nymburk	3,6
53	Cheb	5,1	Přerov	0,6	Praha	3,4
54	Chrudim	4,9	Mělník	0,6	Liberec	3,3
55	Plzeň-město	4,9	Šumperk	0,6	Jičín	3,3
56	Prostějov	4,8	Kladno	0,4	Plzeň-město	3,2
57	Ústí nad Orlicí	4,7	Most	0,3	Pelhřimov	3,2
58	Domažlice	4,7	Ostrava-město	0,2	Hradec Králové	3,1
59	Vyškov	4,6	Prachatice	0,0	Plzeň-jih	3,1
60	Praha	4,6	Karviná	0,0	Uherské Hradiště	3,0
61	Náchod	4,6	Plzeň-jih	-0,2	Česká Lípa	2,9
62	Plzeň-sever	4,5	Chomutov	-0,4	Plzeň-sever	2,9
63	Klatovy	4,4	Ústí nad Labem	-0,5	Nový Jičín	2,7
64	Pardubice	4,2	Louny	-0,6	Cheb	2,7
65	České Budějovice	4,1	Bruntál	-1,0	Beroun	2,7
66	Plzeň-jih	4,1	Jindřichův Hradec	-1,0	Tachov	2,6
67	Praha-západ	4,0	Znojmo	-1,2	Český Krumlov	2,5
68	Jičín	3,9	Karlovy Vary	-1,2	České Budějovice	2,5
69	Pelhřimov	3,8	Cheb	-1,3	Mladá Boleslav	2,5
70	Písek	3,8	Sokolov	-1,5	Klatovy	2,3
71	Rokycany	3,8	Litoměřice	-1,5	Benešov	2,2
72	Mladá Boleslav	3,8	Rakovník	-1,6	Písek	2,1
73	Jindřichův Hradec	3,7	Teplice	-2,0	Rokycany	2,0
74	Benešov	3,5	Prostějov	-2,5	Pardubice	1,7
75	Rychnov nad Kněžnou	3,4	Česká Lípa	-3,0	Praha-východ	1,6
76	Prachatice	3,1	Jeseník	-3,2	Domažlice	1,6
77	Praha-východ	2,9	Český Krumlov	-3,3	Prachatice	1,6
	Celkem ČR	6,3	Celkem ČR	1,1	Celkem ČR	4,7