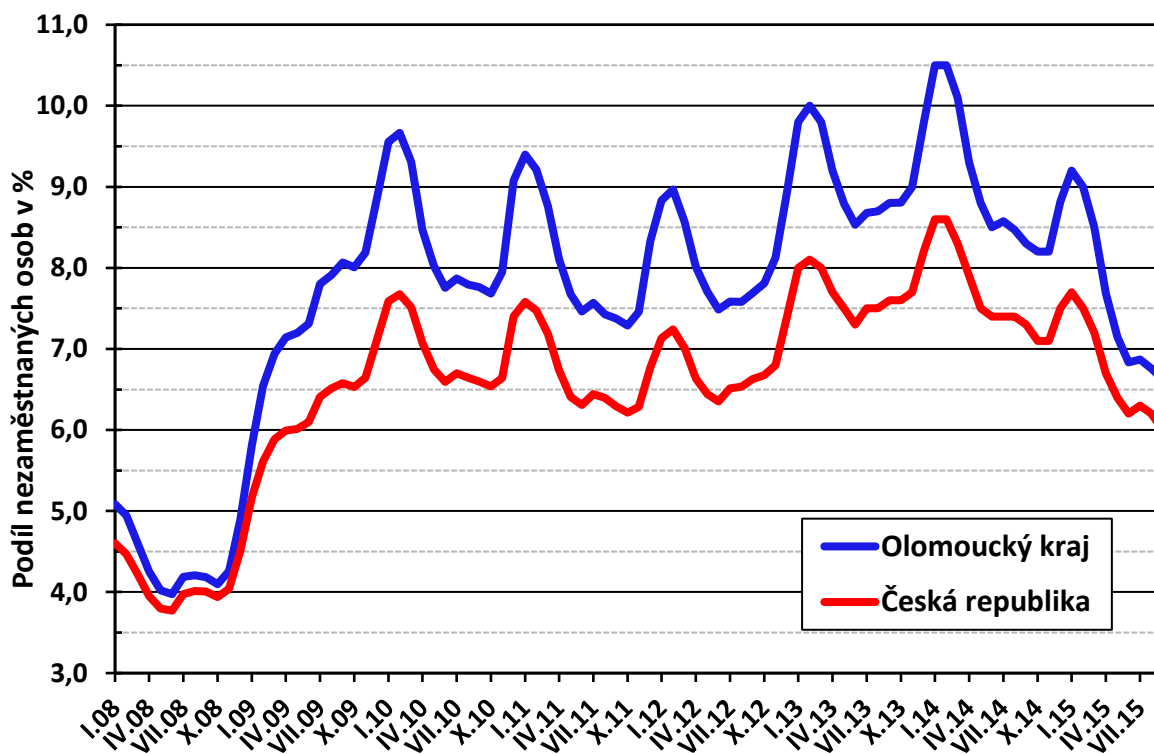




Měsíční statistická zpráva

Září 2015

Graf: Vývoj podílu nezaměstnaných osob
v Olomouckém kraji a ČR



Zpracoval: Bc. Jaroslav Mikšaník

<https://www.uradprace.cz/web/cz/statistiky-olk>

Informace o nezaměstnanosti v Olomouckém kraji

k 30. 9. 2015

V září se celkový počet uchazečů o zaměstnání v Olomouckém kraji oproti minulému měsíci snížil o 417 na 29 612 osob; počet hlášených volných pracovních míst se zvýšil o 312 a podíl nezaměstnaných osob klesl o 0,2 p. b. na 6,6 %.

K 30. 9. 2015 evidoval Úřad práce ČR (ÚP ČR), krajská pobočka v Olomouci celkem 29 612 uchazečů o zaměstnání (UoZ) – jedná se o nejnižší hodnotu nezaměstnanosti od ledna 2009! Ve srovnání se stejným obdobím roku 2014 je nynější počet nezaměstnaných nižší o 7 521 osob (tj. – 20 %). Z celkového počtu bylo 27 925 dosažitelných UoZ ve věku 15 – 64 let.

V průběhu září bylo nově zaevidováno 4 085 uchazečů o zaměstnání, z toho 127 osob, které přišly do evidence ÚP z důvodu ukončení svého samostatného podnikání na živnostenský list. Počet nově registrovaných byl sice o 1 368 osob vyšší než v předchozím měsíci, ale o 443 lidí nižší než ve stejném měsíci v roce 2014.

Z evidence během září odešlo celkem 4 502 uchazečů (ukončená evidence, vyřazení uchazeči). Bylo to o 1 307 osob více než v předchozím měsíci a o 422 osob méně než před rokem.

Vývoj nezaměstnanosti v jednotlivých okresech Olomouckého kraje byl podobný – ve všech došlo k mírnému poklesu nezaměstnanosti. Nejvíce se celkový počet nezaměstnaných snížil v okrese Olomouc (o 292 osob, tj. 2,6 %), nejméně na Přerovsku (o 7 osob, tj. 0,1 %).

V meziročním srovnání počet uchazečů v Olomouckém kraji klesl o 7 521 osob (tj. 20 %); přičemž nezaměstnanost klesla ve všech okresech. Největší relativní meziroční pokles nezaměstnanosti vykázal okres Prostějov – počet nezaměstnaných se tam snížil o 25 %. I když v okrese Olomouc došlo k největšímu absolutnímu meziročnímu poklesu počtu UoZ (o 2 483 osob), procentuálně se jednalo o podprůměrnou hodnotu (19 %).

Na konci září bylo v evidenci ÚP ČR, krajské pobočky v Olomouci 15 547 žen, tj. 53 % z celkového počtu UoZ. V evidenci bylo dále 3 744 osob se zdravotním postižením (13 %) a 1 960 absolventů škol a mladistvých (tj. 7 % z celkového počtu UoZ). Podporu v nezaměstnanosti pobíralo 5 492 UoZ, tj. 19 % všech uchazečů vedených v evidenci.

Podíl nezaměstnaných osob (tj. počet dosažitelných UoZ ve věku 15 - 64 let k obyvatelstvu stejného věku) **mírně klesl o 0,2 p. b. na 6,6 %, což je v rámci ČR pátá nejvyšší hodnota – za Ústeckým (9,1 %), Moravskoslezským (8,4 %), Karlovarským (6,7 %) a Jihomoravským krajem (6,7 %).**

Většina okresů Olomouckého kraje vykázala vyšší PNO než je republiková hodnota (6,0 %) - jedinou výjimkou je okres Prostějov, kde PNO je o 1,4 p. b. nižší než v ČR.

Přerovsko a Jesenicko mají hodnoty PNO vyšší než Olomoucký kraj a v celorepublikovém srovnání se nacházejí v první čtvrtině okresů s nejvyšší nezaměstnaností (na 11. a 16. místě).

Okres Přerov opět vykázal PNO vyšší než Jesenicko (o 0,6 p.b.) a dosáhl tak nejvyšší nezaměstnanosti v Olomouckém kraji. Také okres Olomouc má hodnotu nezaměstnanosti vyšší než celý Olomoucký kraj a dokonce překonal i okres Šumperk.

Podíl nezaměstnaných žen v Olomouckém kraji klesl na 7,1 %, u mužů na 6,2 %.

K 30. 9. 2015 jsme v Olomouckém kraji evidovali celkem 6 519 volných pracovních míst, což je rekordně vysoká hodnota od vzniku úřadu práce! Jen pro srovnání - v roce 2007, v době vrcholícího ekonomického rozvoje, jsme zaznamenali maximálně 5 975 volných míst (tj. 92 % současného počtu); naopak v krizovém roce 2009 se počet volných míst pohyboval pouze okolo tisícovky (tj. cca 15 % oproti současnosti). **Počet volných míst na konci září byl o 312 vyšší než v předchozím měsíci. Ve srovnání se stejným obdobím předchozího roku byl počet VM vyšší o 3 708 (tj. + 132 %).** Na jedno volné pracovní místo připadalo v průměru 5 uchazečů - nejvíce v okrese Jeseník (9); naopak nejméně na Prostějovsku (3).

Na konci září úřad práce v Olomouckém kraji evidoval celkem 820 volných pracovních míst pro kvalifikované dělnické strojírenské profese (soustružníky, zámečníky, svářeče a nástrojaře, mechaniky a opraváře strojů), což je 13 % z celkové nabídky. Druhou nejžádanější skupinou profesí byla obsluha jiných pojízdných zařízení s 480 místy (tj. 7 %) - jednalo se zejména o skladníky, jeřábníky, strojníky, traktoristy a obsluhu vysokozdvíhových a paletovacích vozíků. Nadále byla stále vysoká poptávka zaměstnavatelů i po řidičích nákladních automobilů (zejména do kamionové dopravy – 322 míst). Velký zájem byl i o zaměstnance z oblasti služeb – prodavače (335 míst), kuchaře (197), číšníky a servírky (215). Zaměstnavatelé dále hledají i řemeslníky z oblasti stavebnictví (252 míst), montážní dělníky (227) a pracovníky pro obsluhu strojů v plastikářské výrobě (171). **Pro zájemce se základním vzděláním a pro pomocné a nekvalifikované profese bylo na konci září k dispozici celkem 1 031 volných míst, což je 16 % z celkové nabídky** (z toho 328 míst připadalo na pomocné pracovníky ve výrobě a 158 míst pro uklízeče). **Naopak zájemcům s vyšším vzděláním byla k dispozici zejména místa techniků v různých průmyslových oborech** (celkem 195 míst). Dále se ve větší míře objevily i nabídky práce pro obchodní zástupce a pracovníky z oblasti finančnictví, pojišťovnictví a prodeje realit (296 míst). Poměrně vysoký počet míst byl určen zájemcům o práci administrativního charakteru – evidovali jsme celkem 416 pracovních nabídek do administrativy, různých call center a informačních služeb.

V rámci aktivní politiky zaměstnanosti (APZ) bylo v září 2015 prostřednictvím finančních příspěvků podpořeno 823 uchazečů o zaměstnání.

V průběhu září nebylo nahlášeno žádné hromadné propouštění. **V následujícím měsíci očekáváme spíše další mírný pokles nezaměstnanosti.**

Informace o vývoji nezaměstnanosti v České republice v elektronické formě jsou zveřejněny na internetové adrese <https://www.mpsv.cz/web/cz/statistiky-trhu-prace>.

Zpráva o situaci na regionálním trhu práce se zveřejňuje nejpozději 10. pracovní den měsíce. Za zprávu zodpovídá Ing. Bořivoj Novotný, e-mail: Bořivoj.Novotny@ol.mpsv.cz.

1. Základní charakteristika vývoje nezaměstnanosti a volných pracovních míst

Tabulka č. 1 - Vývoj nezaměstnanosti v Olomouckém kraji

ukazatel (celkový počet)		stav na konci daného měsíce		
		9/2014	8/2015	9/2015
evidovaní uchazeči o zaměstnání		37 133	30 029	29 612
- z toho	ženy	19 144	15 889	15 547
	absolventi škol a mladiství	2 485	1 525	1 960
	uchazeči se zdravotním postižením (OZP)	3 703	3 775	3 744
dosažitelní uchazeči o zaměstnání (věk 15 – 64 let)		35 551	28 526	27 925
uchazeči s nárokem na podporu v nezaměstnanosti		6 125	5 821	5 492
podíl nezaměstnaných osob v % ¹⁾		8,3	6,8	6,6
volná pracovní místa		2 811	6 207	6 519
počet uchazečů na 1 volné pracovní místo		13,2	4,8	4,5

1) od ledna 2013 nový ukazatel registrované nezaměstnanosti

Tabulka č. 2 - Tok nezaměstnanosti v Olomouckém kraji

ukazatel (celkový počet)	sledovaný měsíc		
	9/2014	8/2015	9/2015
nově evidovaní uchazeči o zaměstnání	4 528	2 717	4 085
uchazeči s ukončenou evidencí a vyřazení	4 924	3 195	4 502
- z toho nástupy do zaměstnání celkem	3 128	2 038	2 940
- z toho umístění úřadem práce	694	807	1 001

Tabulka č. 3 – Základní ukazatele v okresech Olomouckého kraje k 30. 9. 2015

okres	počet uchazečů o zaměstnání	meziměsíční změna počtu uchazečů	počet volných míst	počet uchazečů na 1 volné místo	PNO
Jeseník	2 129	-9	248	8,6	7,4 %
Olomouc	10 757	-292	2 311	4,7	6,7 %
Prostějov	3 955	-29	1 228	3,2	4,6 %
Přerov	7 262	-7	1 664	4,4	8,0 %
Šumperk	5 509	-80	1 068	5,2	6,6 %

2. Aktivní politika zaměstnanosti v Olomouckém kraji

Tabulka č. 4 - Pracovní místa podpořená v rámci APZ a rekvalifikace uchazečů a zájemců o zaměstnání

ukazatel (celkový počet)	průřezový stav k		stav od počátku roku k	
	30.9.2014	30.9.2015	30.9.2014	30.9.2015
pracovní místa podpořená v rámci APZ				
veřejně prospěšné práce (VPP)	223	3	247	9
ESF - VPP ¹⁾	1 581	1 393	1 595	2 056
společensky účelná prac. místa (SÚPM)	658	143	607	172
ESF - SÚPM ¹⁾	1 891	3 160	2 174	4 349
SÚPM – samostatně výdělečná činnost	239	211	132	166
zřízená chráněná prac. místa pro OZP	88	58	29	6
chráněná prac. místa – SVČ ²⁾ osob se ZP	0	0	0	0
projekty ESF OP LZZ – cílené programy	422	212	407	45
místa podpořená v rámci APZ celkem	5 102	5 180	5 191	6 803
uchazeči a zájem. v rekvalifikaci vč. ESF	440	172	1 832	1 013
uchazeči a zájemci ve zvolené rekvalifikaci vč. ESF	232	32	421	504

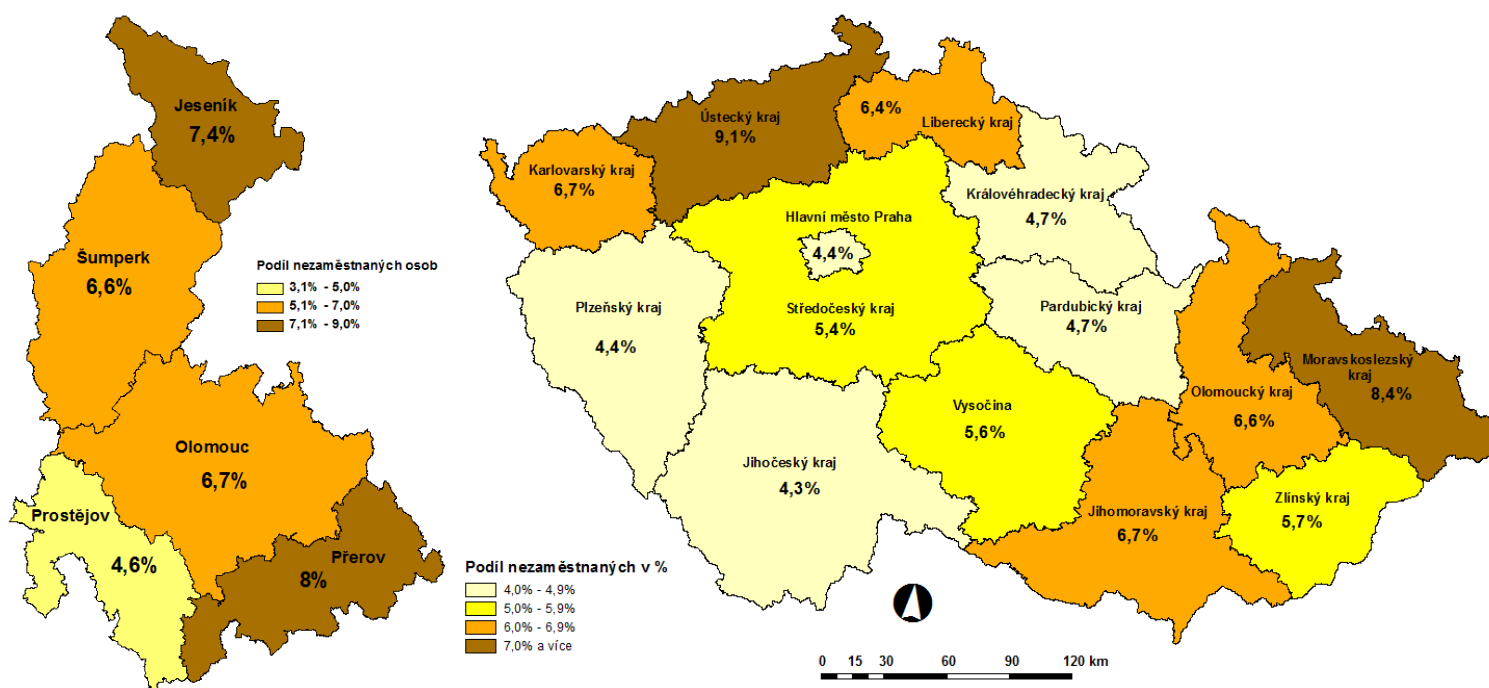
1) spolufinancováno převážně z Evropského sociálního fondu

2) samostatně výdělečně činných

3)

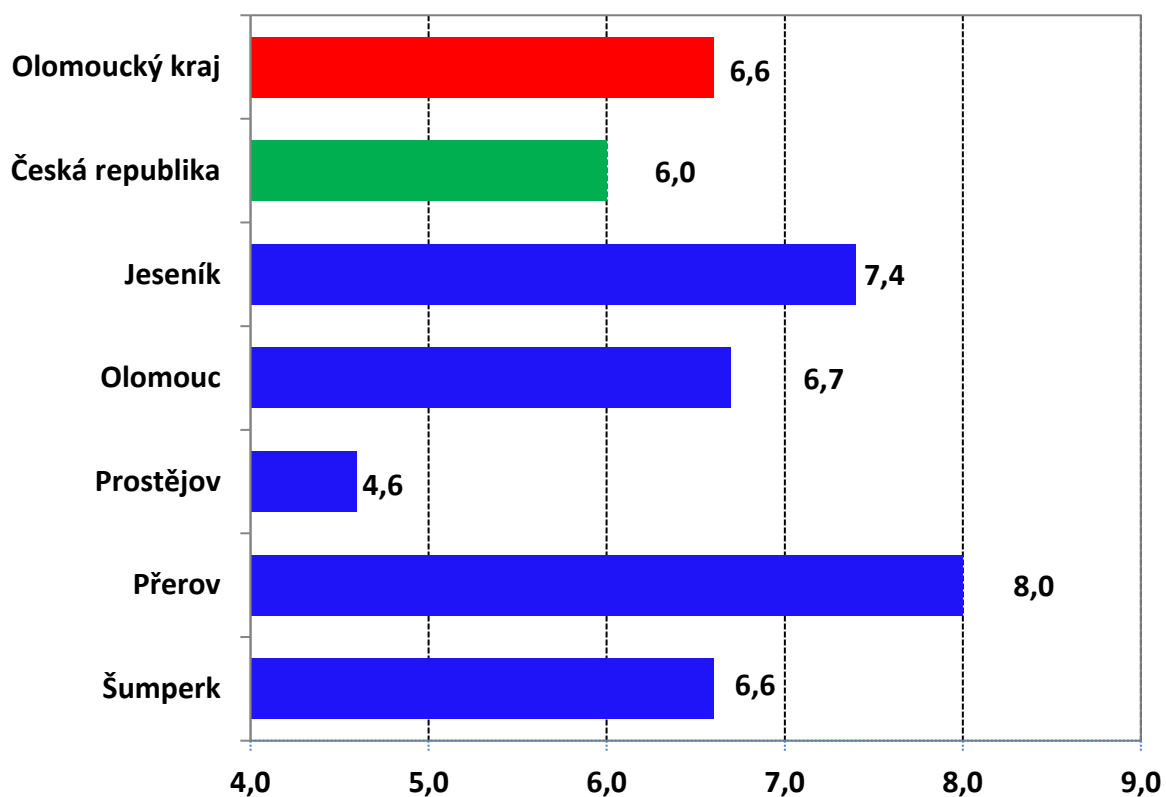
Mapy: Podíl nezaměstnaných osob v okresech Olomouckého kraje

a v jednotlivých krajích ČR (k 30. 9. 2015)

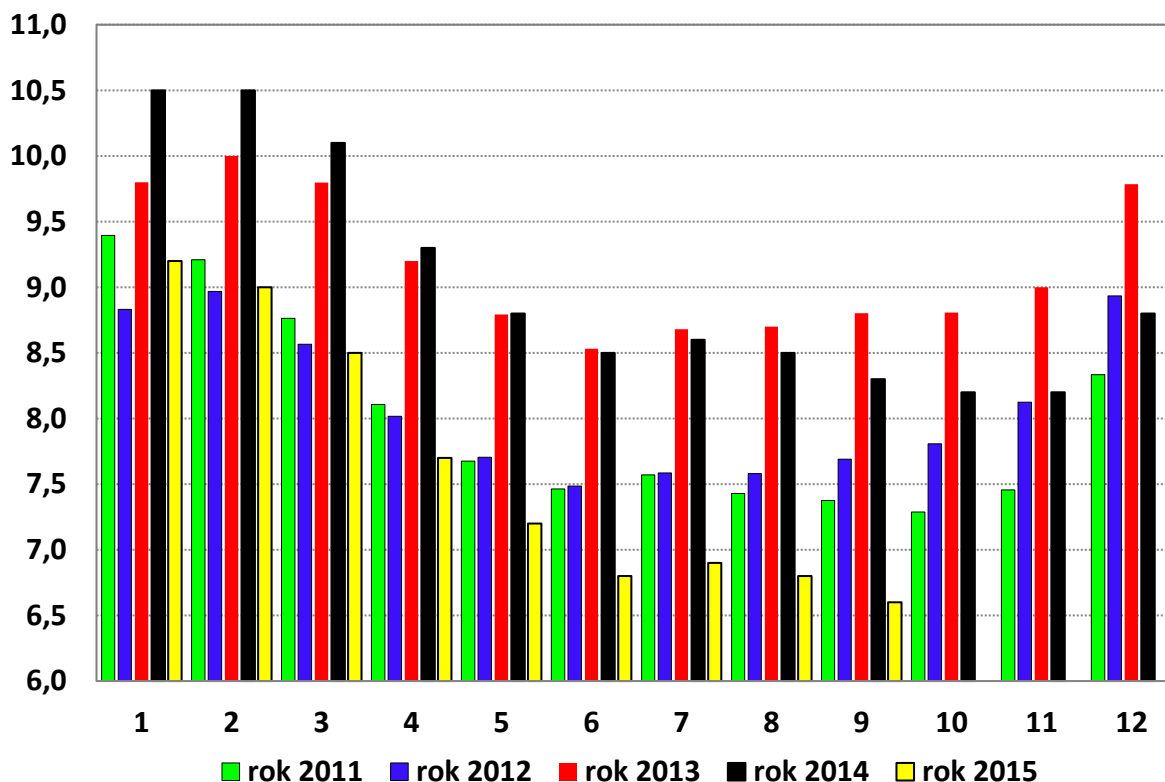


Doplňující grafy

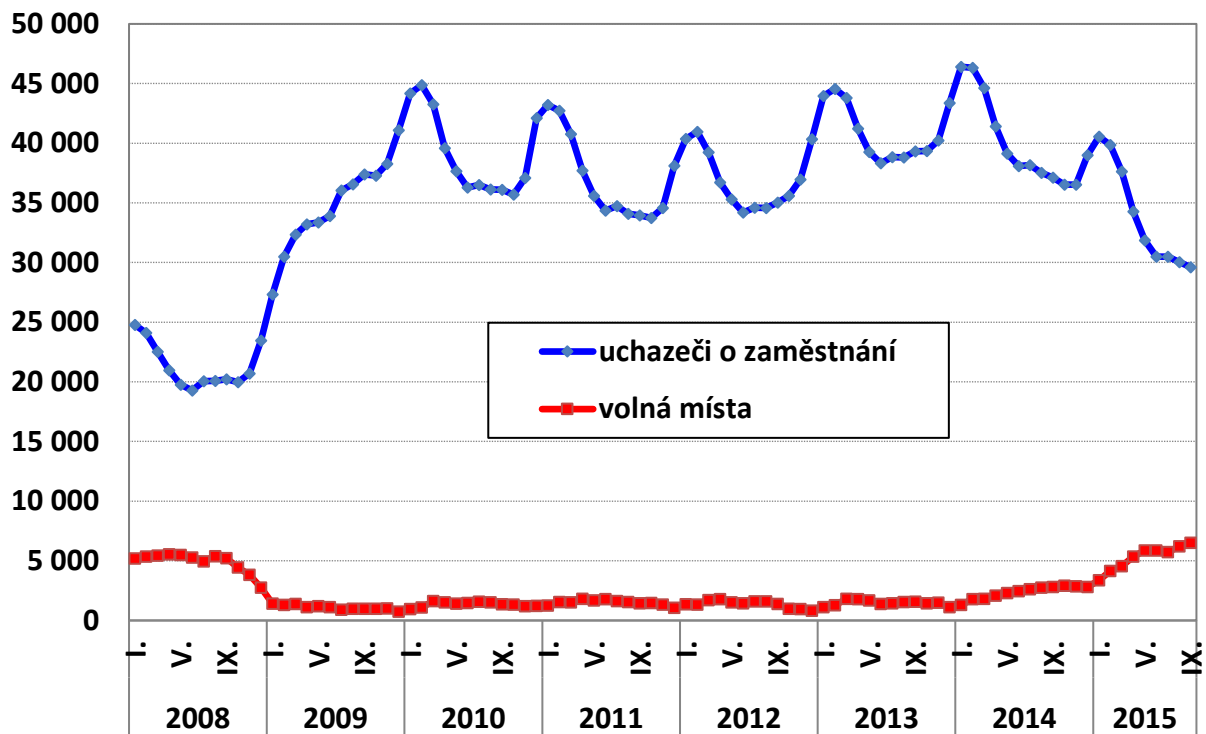
1. Podíl nezaměstnaných osob v okresech, OC kraji a v ČR k 30. 9. 2015 v %



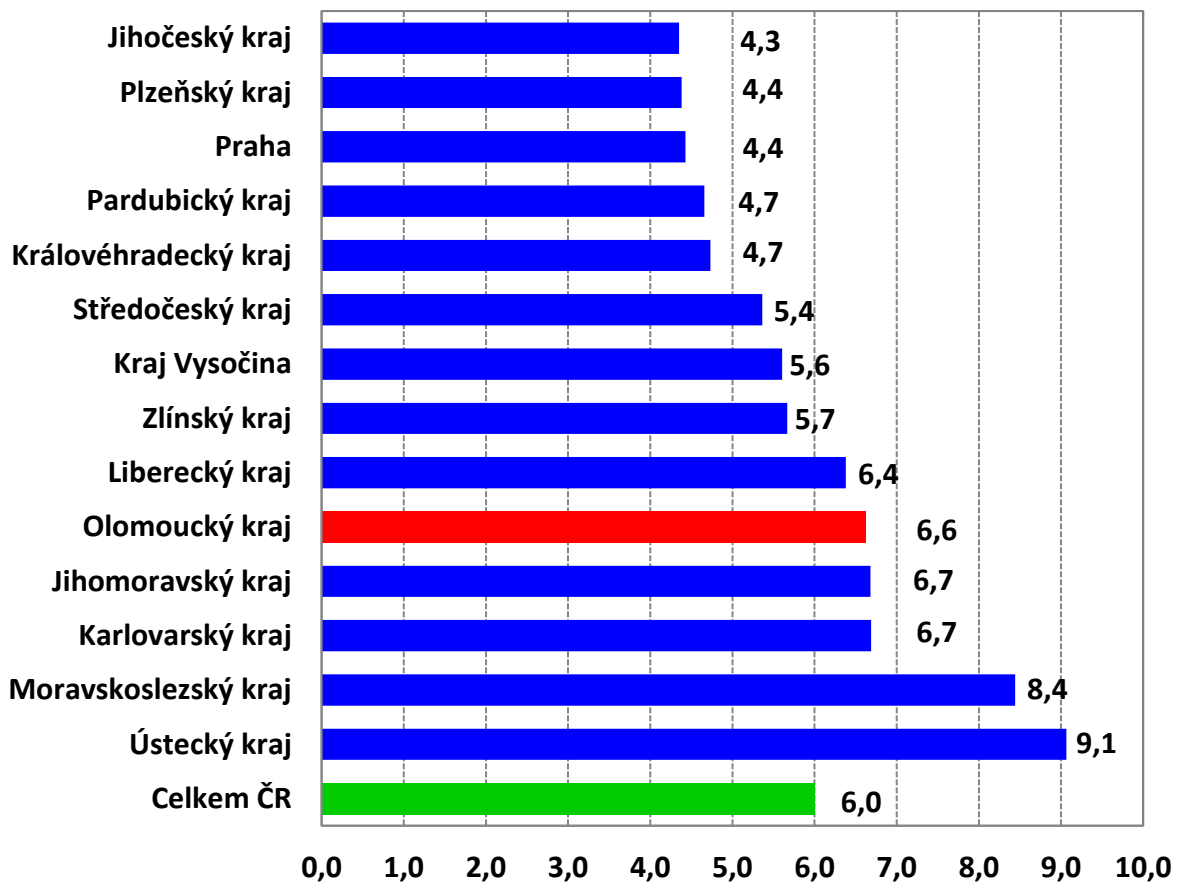
2. Vývoj podílu nezaměstnaných v Olomouckém kraji v letech 2011 - 2015



3. Vývoj počtu uchazečů o zaměstnání a volných míst v Olomouckém kraji



4. Podíl nezaměstnaných osob v jednotlivých krajích ČR k 30. 9. 2015 v %



Setřídění okresů ČR k 30. 9. 2015

		PNO v %		meziměs. přírůst./ úbytek nezam. v %		počet uchazečů na 1 VPM
1	Most	11,5	Bruntál	1,6	Bruntál	17,3
2	Karviná	11,1	Benešov	1,4	Ústí nad Labem	15,9
3	Ústí nad Labem	10,7	Prachatice	1,2	Karviná	14,0
4	Bruntál	10,5	Rokycany	0,9	Chomutov	10,9
5	Ostrava-město	10,2	Opava	0,2	Most	10,1
6	Chomutov	9,7	Beroun	0,1	Sokolov	10,0
7	Děčín	8,5	Břeclav	-0,1	Hodonín	9,5
8	Sokolov	8,3	Přerov	-0,1	Děčín	8,8
9	Hodonín	8,1	Domažlice	-0,3	Jeseník	8,6
10	Louny	8,0	Semily	-0,4	Kladno	7,2
11	Přerov	8,0	Jeseník	-0,4	Litoměřice	6,8
12	Znojmo	7,8	Teplice	-0,4	Louny	6,4
13	Brno-město	7,8	Náchod	-0,6	Mělník	6,3
14	Teplice	7,6	Karviná	-0,7	Kroměříž	6,3
15	Litoměřice	7,5	Prostějov	-0,7	Třebíč	6,2
16	Jeseník	7,4	Kolín	-0,7	Náchod	6,1
17	Příbram	7,4	Jablonec nad Nisou	-0,8	Brno-město	5,7
18	Liberec	7,3	Praha-západ	-0,9	Jablonec nad Nisou	5,6
19	Třebíč	7,2	Jičín	-0,9	Opava	5,6
20	Kladno	7,2	Chomutov	-0,9	Blansko	5,5
21	Kolín	7,0	Frydek-Místek	-1,1	Znojmo	5,4
22	Mělník	6,8	Ostrava-město	-1,1	Kolín	5,3
23	Kroměříž	6,8	Hodonín	-1,1	Příbram	5,2
24	Nymburk	6,8	Třebíč	-1,1	Šumperk	5,2
25	Karlovy Vary	6,7	Litoměřice	-1,2	Tábor	5,1
26	Olomouc	6,7	Cheb	-1,2	Žďár nad Sázavou	5,1
27	Šumperk	6,6	Karlovy Vary	-1,3	Strakonice	5,0
28	Opava	6,5	Louny	-1,3	Ostrava-město	5,0
29	Vsetín	6,5	Vyškov	-1,4	Jihlava	4,9
30	Semily	6,3	Mladá Boleslav	-1,4	Teplice	4,7
31	Český Krumlov	6,1	Šumperk	-1,4	Olomouc	4,7
32	Žďár nad Sázavou	5,9	Rakovník	-1,4	Frydek-Místek	4,4
33	Kutná Hora	5,9	Most	-1,5	Přerov	4,4
34	Svitavy	5,9	Děčín	-1,5	Vyškov	4,3
35	Jablonec nad Nisou	5,8	Příbram	-1,5	Hradec Králové	4,1
36	Tábor	5,8	Trutnov	-1,6	Vsetín	4,0
37	Břeclav	5,6	Liberec	-1,6	Kutná Hora	3,9
38	Hradec Králové	5,6	Kutná Hora	-1,8	Svitavy	3,9
39	Tachov	5,6	Český Krumlov	-1,8	Karlovy Vary	3,9
40	Frydek-Místek	5,5	Sokolov	-1,8	Brno-venkov	3,8
41	Trutnov	5,5	Česká Lípa	-1,8	Havlíčkův Brod	3,8
42	Rakovník	5,5	Praha-východ	-2,0	Praha-západ	3,8
43	Česká Lípa	5,5	Kroměříž	-2,0	Břeclav	3,8
44	Blansko	5,4	Plzeň-jih	-2,0	Zlín	3,5
45	Beroun	5,2	Žďár nad Sázavou	-2,1	Jindřichův Hradec	3,5
46	Brno-venkov	5,2	Nový Jičín	-2,2	Nymburk	3,3
47	Strakonice	5,2	Mělník	-2,2	Prostějov	3,2
48	Jihlava	5,2	Hradec Králové	-2,3	Semily	3,2
49	Nový Jičín	5,2	Chrudim	-2,3	Trutnov	3,1
50	Havlíčkův Brod	5,2	Havlíčkův Brod	-2,4	Česká Lípa	3,0
51	Cheb	5,0	Kladno	-2,4	Liberec	3,0
52	Zlín	5,0	Písek	-2,4	Praha	3,0
53	Uherské Hradiště	5,0	Ústí nad Labem	-2,5	Chrudim	3,0
54	Domažlice	4,7	Tachov	-2,6	Rakovník	2,8
55	Chrudim	4,7	Pardubice	-2,6	Ústí nad Orlicí	2,8
56	Prostějov	4,6	Olomouc	-2,6	Uherské Hradiště	2,7
57	Náchod	4,6	Brno-město	-2,8	Plzeň-jih	2,6
58	Vyškov	4,5	Nymburk	-2,8	Plzeň-město	2,6
59	Ústí nad Orlicí	4,5	Vsetín	-2,8	Jičín	2,6
60	Plzeň-město	4,4	Jindřichův Hradec	-2,9	České Budějovice	2,4
61	Praha	4,4	Uherské Hradiště	-2,9	Beroun	2,3
62	Plzeň-sever	4,2	Tábor	-3,0	Plzeň-sever	2,3
63	Klatovy	4,1	Praha	-3,1	Pelhřimov	2,3
64	Pardubice	4,0	Brno-venkov	-3,1	Český Krumlov	2,3
65	Praha-západ	4,0	Znojmo	-3,3	Cheb	2,3
66	Plzeň-jih	4,0	Blansko	-3,3	Nový Jičín	2,3
67	České Budějovice	3,7	Zlín	-3,5	Rychnov nad Kněžnou	2,2
68	Mladá Boleslav	3,7	Strakonice	-3,5	Benešov	2,2
69	Rokycany	3,7	Ústí nad Orlicí	-3,6	Klatovy	2,1
70	Pelhřimov	3,7	Jihlava	-3,9	Mladá Boleslav	2,0
71	Jičín	3,7	Pelhřimov	-3,9	Písek	2,0
72	Benešov	3,6	Svitavy	-4,4	Rokycany	1,9
73	Písek	3,6	Klatovy	-4,6	Tachov	1,9
74	Jindřichův Hradec	3,5	České Budějovice	-4,8	Praha-východ	1,7
75	Prachatice	3,1	Plzeň-město	-4,9	Pardubice	1,6
76	Rychnov nad Kněžnou	3,0	Plzeň-sever	-5,3	Domažlice	1,5
77	Praha-východ	2,7	Rychnov nad Kněžnou	-9,4	Prachatice	1,3
	Celkem ČR	6,0	Celkem ČR	-1,9	Celkem ČR	4,1