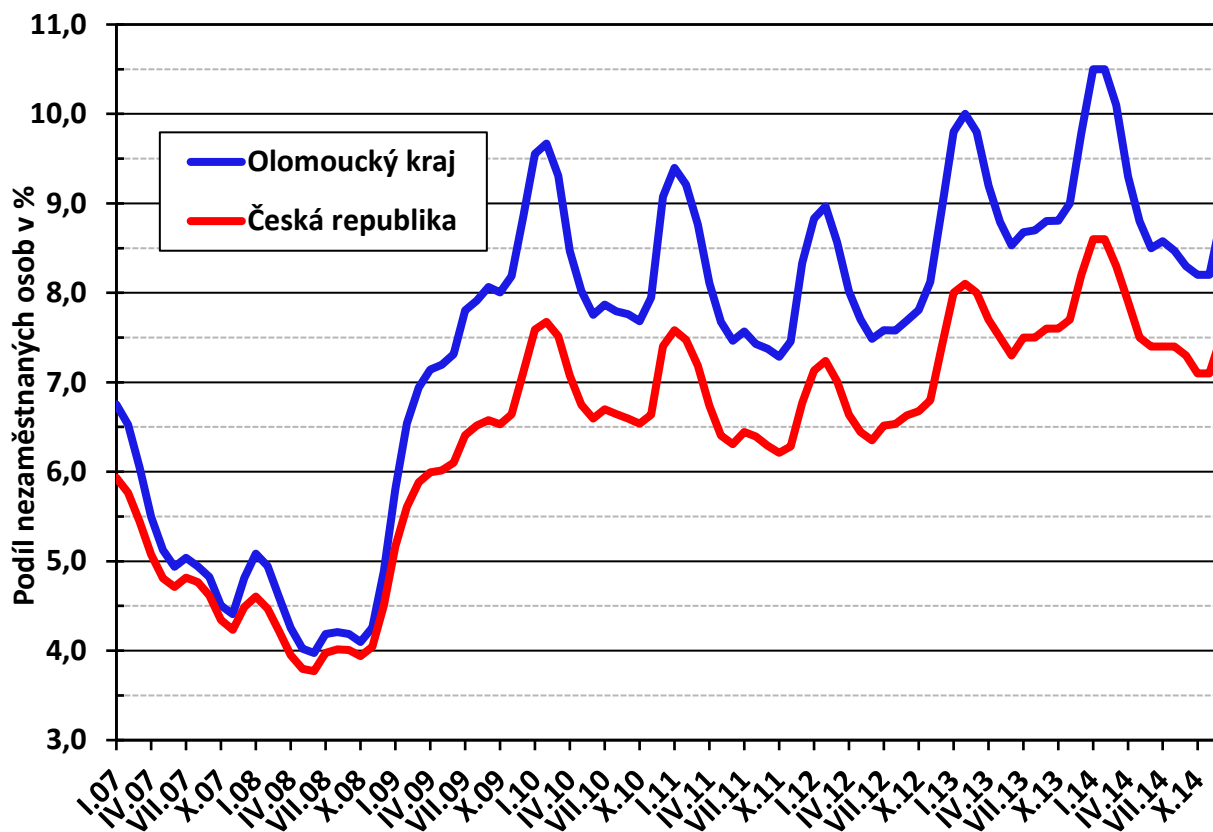




Měsíční statistická zpráva

Prosinec 2014

Graf: Vývoj podílu nezaměstnaných osob v Olomouckém kraji a ČR



Zpracoval: Bc. Jaroslav Mikšaník

<https://www.uradprace.cz/web/cz/statistiky-olk>

Informace o nezaměstnanosti v Olomouckém kraji

k 31. 12. 2014

V prosinci se celkový počet uchazečů o zaměstnání v Olomouckém kraji oproti minulému měsíci výrazně zvýšil o 2 461 osob na 38 990 osob, počet hlášených volných pracovních míst se mírně snížil o 1 % na 2 814 a podíl nezaměstnaných osob vzrostl o 0,6 p. b. na 8,8 %.

K 31. 12. 2014 evidoval Úřad práce ČR (ÚP ČR), krajská pobočka v Olomouci celkem 38 990 uchazečů o zaměstnání (UoZ). Ve srovnání se stejným obdobím loňského roku je nynější počet nezaměstnaných nižší o 4 374 osob (tj. – 10 %). Z celkového počtu bylo 37 494 dosažitelných UoZ ve věku 15 – 64 let.

V průběhu prosince bylo nově zaevidováno 5 084 uchazečů o zaměstnání, z toho 931 osob, které přišly do evidence ÚP z důvodu ukončení svého samostatného podnikání na živnostenský list. Počet nově registrovaných byl o 1 791 osob vyšší než v předchozím měsíci, ale o 16 lidí nižší než v roce 2013.

Z evidence během prosince odešlo celkem 2 623 uchazečů (ukončená evidence, vyřazení uchazeči). Bylo to sice o 672 osob méně než v předchozím měsíci (- 20 %), ale o 691 osob více než ve stejném měsíci předchozího roku (tj. nárůst o 36 %).

Meziměsíční vývoj nezaměstnanosti v jednotlivých okresech kraje byl podobný – ve všech došlo k nárůstu nezaměstnanosti. K největšímu relativnímu nárůstu nezaměstnanosti došlo (jako už tradičně v zimních měsících) v okrese Jeseník (o 10,5 %), naopak v okrese Olomouc nezaměstnanost vzrostla nejméně - o 5,1 %. Průměrný nárůst za celý kraj činil 6,7 %.

V meziročním srovnání počet uchazečů v Olomouckém kraji klesl o 4 374 osob (tj. 10 %); přičemž meziroční pokles nezaměstnanosti vykázaly všechny okresy. Největší absolutní i relativní meziroční pokles nezaměstnanosti vykázal okres Šumperk – počet uchazečů o zaměstnání se snížil o 1 347 osob (tj. 15,1 %). Naopak nejméně nezaměstnanost klesla v okrese Přerov – a to o 504 osob (tj. 5,2 %).

Na konci prosince bylo v evidenci ÚP ČR, krajské pobočky v Olomouci 18 822 žen, tj. 48 % z celkového počtu UoZ. V evidenci bylo dále 3 857 osob se zdravotním postižením (9,9 %) a 2 104 absolventů škol a mladistvých (tj. 5,4 % z celkového počtu UoZ).

Podporu v nezaměstnanosti pobíralo 8 108 uchazečů o zaměstnání, tj. 21 % všech uchazečů vedených v evidenci.

Podíl nezaměstnaných osob (tj. počet dosažitelných UoZ ve věku 15 - 64 let k obyvatelstvu stejného věku) **výrazně vzrostl o 0,6 p.b. na hodnotu 8,8 %, což je v rámci ČR třetí nejvyšší hodnota – hned za Ústeckým (10,7 %) a Moravskoslezským krajem (9,8 %).**

Většina okresů Olomouckého kraje vykázala vyšší PNO než republikový průměr 7,5 % - jedinou výjimkou je okres Prostějov, kde PNO je o 0,6 p. b. nižší než v ČR.

Jesenicko a Přerovsko mají hodnoty PNO vyšší než krajský průměr a v celorepublikovém srovnání se nacházejí v první pětině okresů s nejvyšší nezaměstnaností (na 8. a 11. místě). Jesenicko tak poprvé od července 2014 dosáhlo vyšší hodnoty PNO než okres Přerov.

Podíl nezaměstnaných žen v Olomouckém kraji meziměsíčně mírně vzrostl na 8,6 %; u podílu nezaměstnaných mužů došlo k výraznějšímu nárůstu o 1 p. b. na 9 %.

K 31. 12. 2014 jsme v Olomouckém kraji evidovali celkem 2 814 volných pracovních míst. Jejich počet byl o 31 (tj. o 1 %) nižší než v předchozím měsíci. Ve srovnání se stejným obdobím předchozího roku byl počet VM vyšší o 1 711 (tj. 155 %). Na jedno volné pracovní místo připadalo v průměru 14 uchazečů - nejvíce v okrese Jeseník (34 – to je třetí nejvyšší hodnota v ČR hned po Sokolovsku a Bruntálsku); nejméně na Prostějovsku (10).

Struktura volných míst se meziměsíčně výrazněji nezměnila. **Na konci prosince ÚP v Olomouckém kraji evidoval celkem 438 volných pracovních míst pro kvalifikované dělnické strojírenské profese** (soustružníky, zámečníky, svářeče a nástrojaře, mechaniky a opraváře strojů), **což je 16 % z celkové nabídky.** Druhou nejžádanější skupinou profesí byla obsluha jiných pojízdných zařízení s 215 místy (tj. 8 %) - jedná se zejména o skladníky a obsluhu vysokozdvížných a paletovacích vozíků). Nadále byla stále vysoká poptávka zaměstnavatelů i po řidičích nákladních automobilů (zejména do kamionové dopravy – 164 míst, tj. 6 %). Poměrně velký zájem byl i o řemeslníky z oblasti stavebnictví (129 míst, tj. 5 %), elektrotechniky (84) a o zaměstnance z oblasti služeb – prodavače (130 míst), kuchaře (75), číšníky a servírky (69). **Pro zájemce se základním vzděláním a pro pomocné a nekvalifikované profese bylo na konci prosince k dispozici celkem 275 volných míst, což je 10 % z celkové nabídky** (z toho 110 míst připadalo na pomocné pracovníky ve výrobě a 81 míst pro uklízeče). **Naopak zájemcům s vyšším vzděláním jsou k dispozici zejména místa techniků v různých průmyslových oborech** (celkem 140 míst). Dále se ve větší míře objevily i nabídky práce pro obchodní zástupce a pracovníky z oblasti finančnictví, pojišťovnictví a prodeje realit (146 míst).

V rámci aktivní politiky zaměstnanosti (APZ) bylo v prosinci 2014 prostřednictvím finančních příspěvků podpořeno 548 uchazečů o zaměstnání; za celý rok se jednalo o celkem 9 938 osob.

V průběhu prosince nebylo nahlášeno žádné větší hromadné propouštění. **V lednu očekáváme další výrazný sezónní nárůst nezaměstnanosti** (v souvislosti zejména s ukončením některých pracovních poměrů na dobu určitou do 31.12.).

Informace o vývoji nezaměstnanosti v České republice v elektronické formě jsou zveřejněny na internetové adrese <https://www.mpsv.cz/web/cz/statistiky-trhu-prace>.

Zpráva o situaci na regionálním trhu práce se zveřejňuje nejpozději 10. pracovní den měsíce. Za zprávu zodpovídá Ing. Bořivoj Novotný, e-mail: Bořivoj.Novotny@ol.mpsv.cz.

1. Základní charakteristika vývoje nezaměstnanosti a volných pracovních míst

Tabulka č. 1 - Vývoj nezaměstnanosti v Olomouckém kraji

ukazatel (celkový počet)		stav na konci daného měsíce		
		12/2013	11/2014	12/2014
evidovaní uchazeči o zaměstnání		43 364	36 529	38 990
- z toho	ženy	20 386	18 614	18 822
	absolventi škol a mladiství	3 218	2 230	2 104
	uchazeči se zdravotním postižením (OZP)	3 907	3 809	3 857
dosažitelní uchazeči o zaměstnání (věk 15 – 64 let)		42 095	34 871	37 494
uchazeči s nárokem na podporu v nezaměstnanosti		8 345	6 371	8 108
podíl nezaměstnaných osob v % ¹⁾		9,8	8,2	8,8
volná pracovní místa		1 103	2 845	2 814
počet uchazečů na 1 volné pracovní místo		39,3	12,8	13,9

1) od ledna 2013 nový ukazatel registrované nezaměstnanosti

Tabulka č. 2 - Tok nezaměstnanosti v Olomouckém kraji

ukazatel (celkový počet)	sledovaný měsíc		
	12/2013	11/2014	12/2014
nově evidovaní uchazeči o zaměstnání	5 068	3 293	5 084
uchazeči s ukončenou evidencí a vyřazení	1 932	3 295	2 623
- z toho nástupy do zaměstnání celkem	961	2 175	1 493
- z toho umístění úřadem práce	345	670	509

Tabulka č. 3 – Základní ukazatele v okresech Olomouckého kraje k 31. 12. 2014

okres	počet uchazečů o zaměstnání	meziměsíční změna počtu uchazečů	počet volných míst	počet uchazečů na 1 volné místo	PNO
Jeseník	3 046	289	89	34,2	10,7 %
Olomouc	13 631	658	799	17,1	8,5 %
Prostějov	5 508	290	538	10,2	6,9 %
Přerov	9 248	680	808	11,4	10,2 %
Šumperk	7 557	544	580	13,0	9,0 %

2. Aktivní politika zaměstnanosti v Olomouckém kraji

Tabulka č. 4 - Pracovní místa podpořená v rámci APZ a rekvalifikace uchazečů a zájemců o zaměstnání

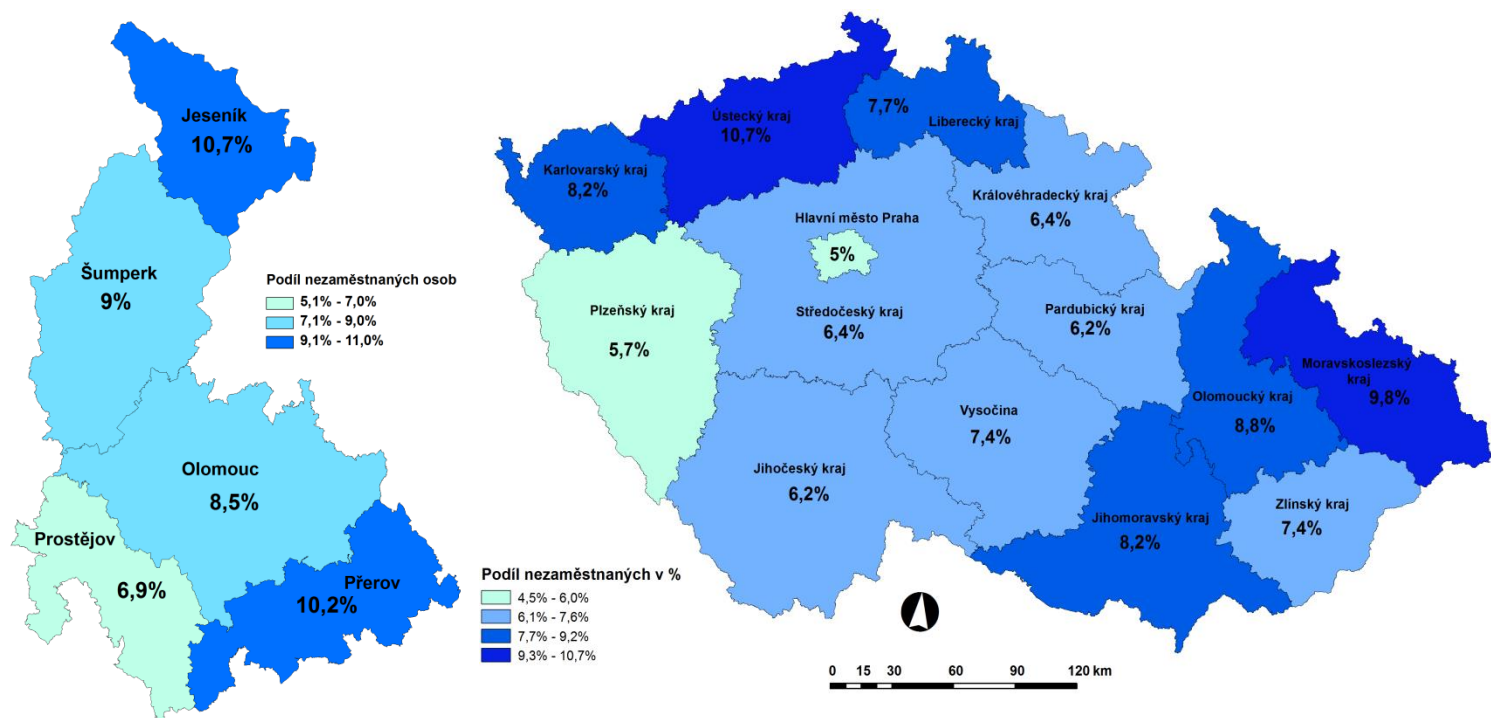
ukazatel (celkový počet)	průřezový stav k		stav od počátku roku k	
	31.12.2013	31.12.2014	31.12.2013	31.12.2014
pracovní místa podpořená v rámci APZ				
veřejně prospěšné práce (VPP)	96	125	320	247
ESF - VPP ¹⁾	866	875	1 948	1663
společensky účelná prac. místa (SÚPM)	599	414	796	628
ESF - SÚPM ¹⁾	947	2 168	2 080	3 108
SÚPM – samostatně výdělečná činnost	304	205	210	188
zřízená chráněná prac. místa pro OZP	75	89	29	32
chráněná prac. místa – SVČ ²⁾ osob se ZP	1	0	1	0
projekty ESF OP LZZ – cílené programy	99	526	102	542
místa podpořená v rámci APZ celkem	2 987	4 402	5 486	6 408
uchazeči a zájem. v rekvalifikaci vč. ESF				
uchazeči a zájemci ve zvolené rekvalifikaci vč. ESF	146	210	313	558

1) spolufinancováno převážně z Evropského sociálního fondu

2) samostatně výdělečně činných

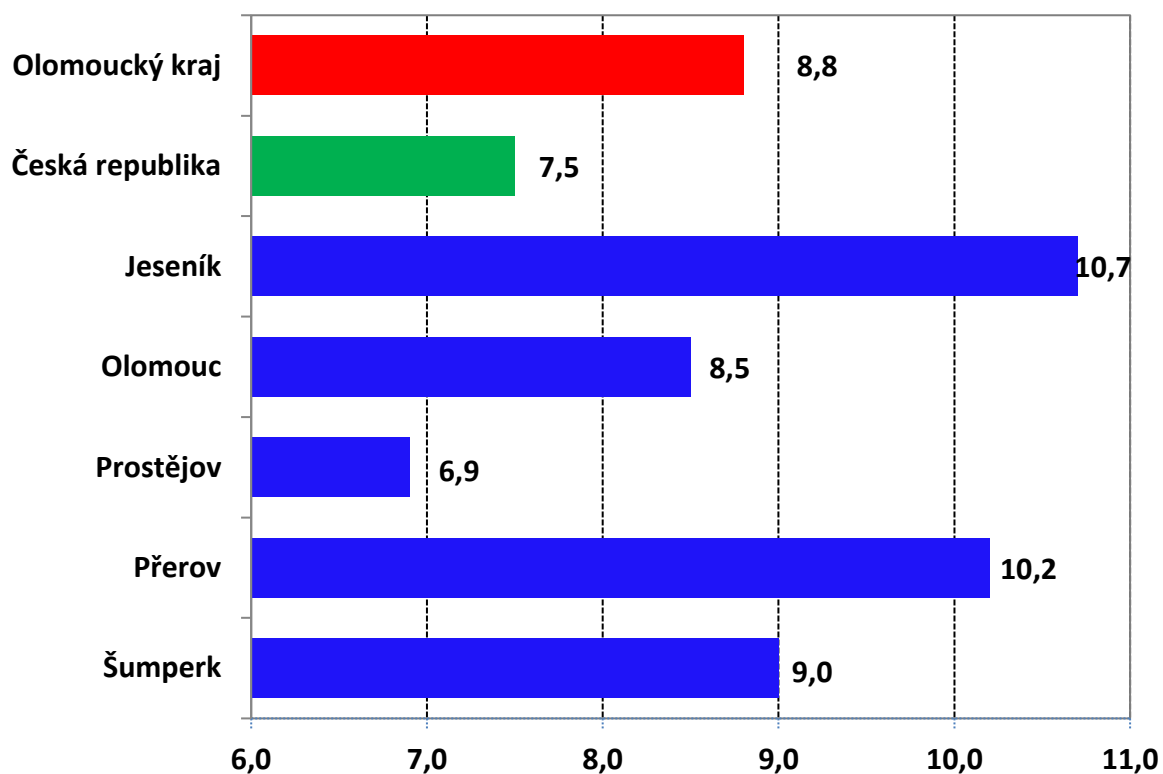
Mapy: Podíl nezaměstnaných osob v okresech Olomouckého kraje

a v jednotlivých krajích ČR (k 31. 12. 2014)

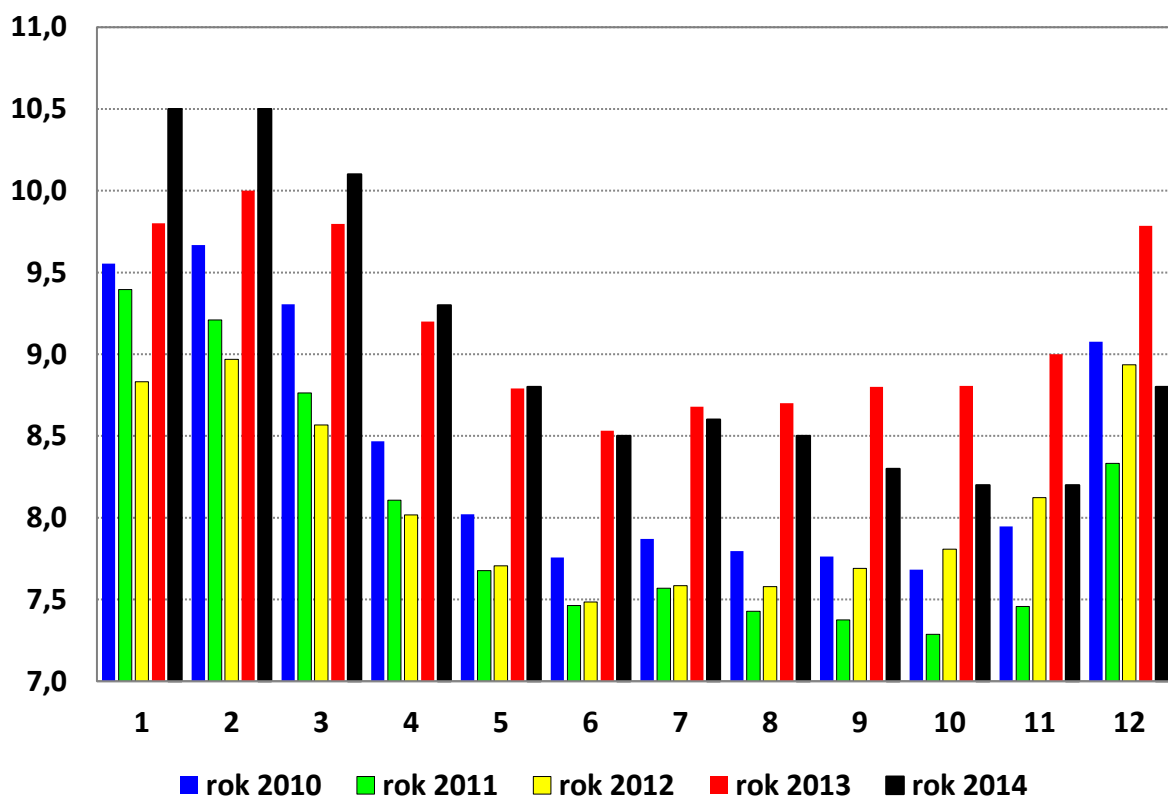


Doplňující grafy

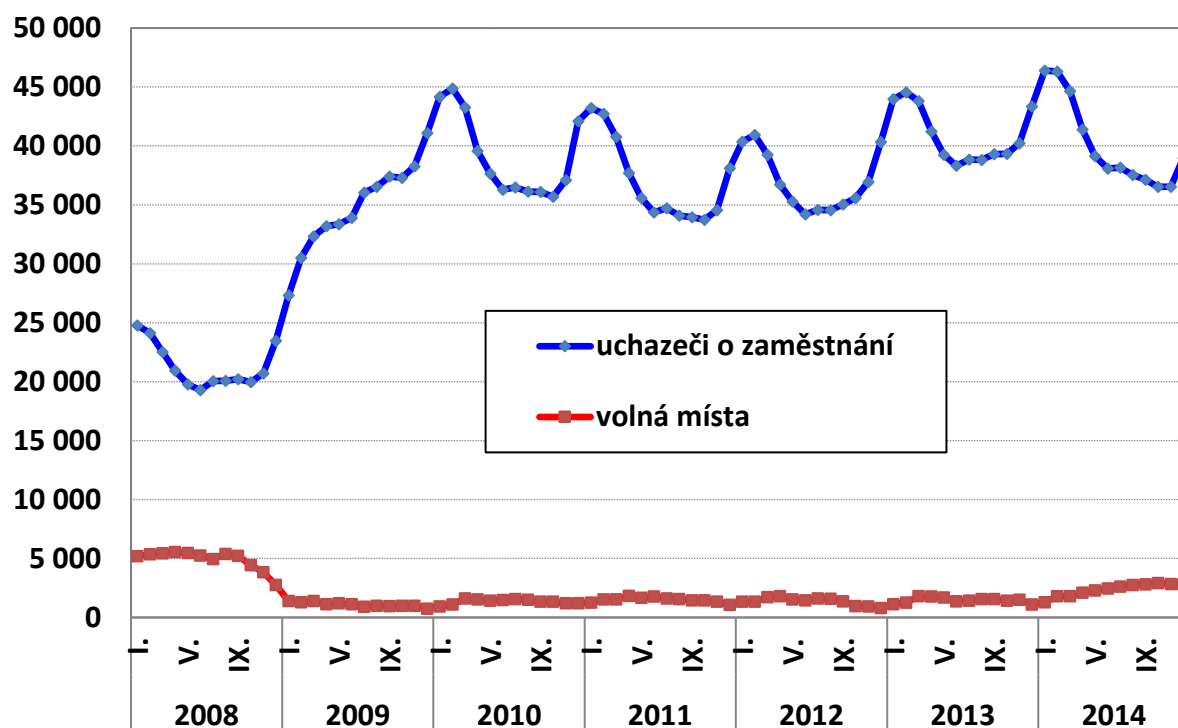
1. Podíl nezaměstnaných osob v okresech, OC kraji a v ČR k 31. 12. 2014 v %



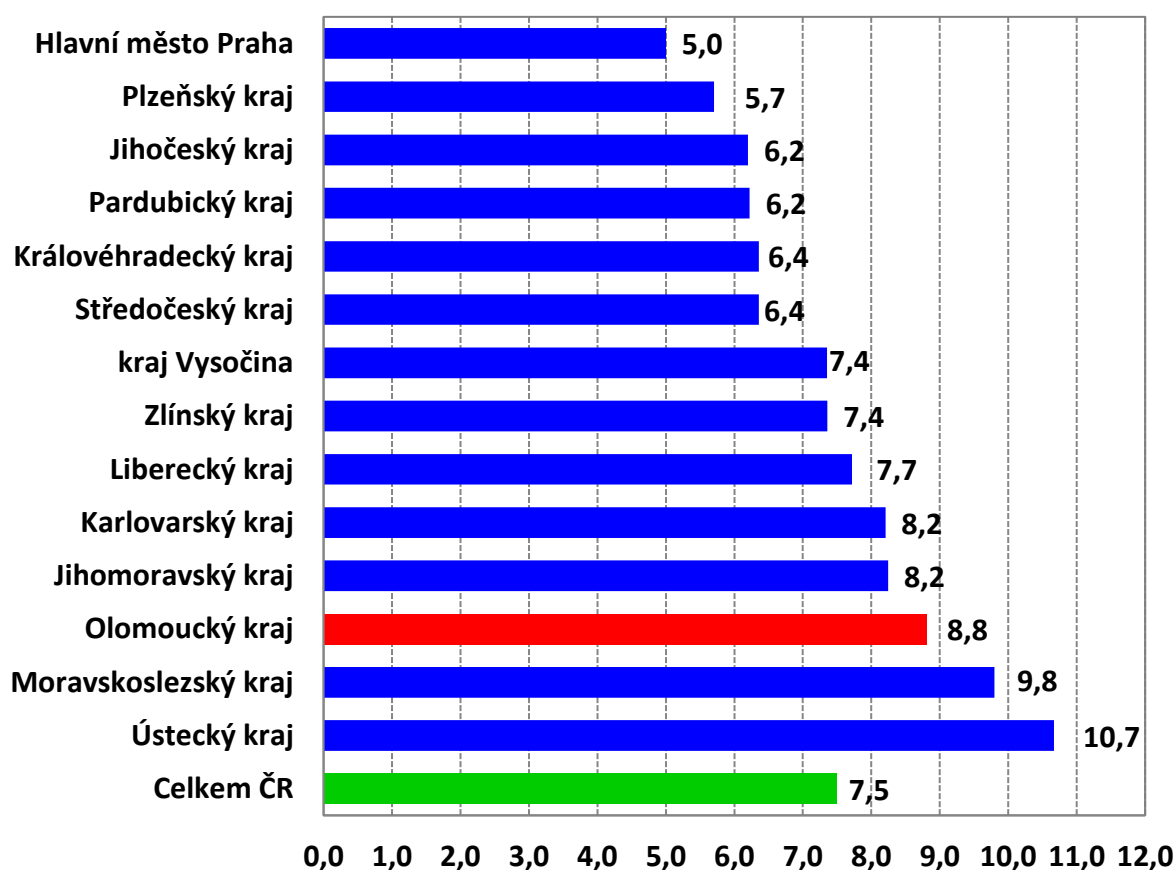
2. Vývoj podílu nezaměstnaných v Olomouckém kraji v letech 2010 - 2014



3. Vývoj počtu uchazečů o zaměstnání a volných míst v Olomouckém kraji



4. Podíl nezaměstnaných osob v jednotlivých krajích ČR k 31. 12. 2014 v %



Setřídění okresů ČR k 31. 12. 2014

	Okres	podíl nezam. v %	Okres	meziměs. přírůst./ úbytek nezam. v %	Okres	počet uchazečů na 1 VPM
1	Bruntál	13,5	Jindřichův Hradec	19,1	Sokolov	35,3
2	Most	12,8	Prachatice	18,6	Bruntál	34,4
3	Ústí nad Labem	12,5	Pelhřimov	16,9	Jeseník	34,2
4	Karviná	12,0	Chrudim	14,4	Karviná	30,3
5	Chomutov	11,0	Klatovy	13,8	Děčín	28,1
6	Ostrava-město	11,0	Tachov	13,4	Ústí nad Labem	26,9
7	Znojmo	10,9	Znojmo	12,9	Chomutov	24,8
8	Jeseník	10,7	Havlíčkův Brod	12,1	Hodonín	22,3
9	Hodonín	10,4	Třebíč	11,5	Opava	18,7
10	Děčín	10,3	Jihlava	11,4	Znojmo	18,4
11	Přerov	10,2	Břeclav	11,3	Kladno	18,2
12	Sokolov	9,9	Jičín	11,3	Jindřichův Hradec	17,8
13	Louny	9,9	Písek	11,1	Olomouc	17,1
14	Třebíč	9,6	Žďár nad Sázavou	10,9	Hradec Králové	16,7
15	Litoměřice	9,2	Hodonín	10,6	Mělník	15,6
16	Příbram	9,0	Jeseník	10,5	Vsetín	15,3
17	Šumperk	9,0	Domažlice	10,2	Louny	15,1
18	Teplice	9,0	Vsetín	10,0	Kroměříž	14,8
19	Brno-město	8,8	Náchod	9,9	Brno-město	14,8
20	Český Krumlov	8,6	Český Krumlov	9,8	Třebíč	14,3
21	Kroměříž	8,6	Svitavy	9,1	Jihlava	14,0
22	Vsetín	8,5	Bruntál	8,7	Žďár nad Sázavou	13,9
23	Olomouc	8,5	Rychnov nad Kněžnou	8,6	Most	13,8
24	Kolín	8,3	Strakonice	8,3	Strakonice	13,6
25	Karlovy Vary	8,3	Přerov	7,9	Tábor	13,6
26	Kladno	8,2	Opava	7,9	Náchod	13,4
27	Opava	8,2	Šumperk	7,8	Litoměřice	13,3
28	Liberec	8,1	Benešov	7,5	Šumperk	13,0
29	Svitavy	8,1	Tábor	7,5	Vyškov	12,9
30	Mělník	7,9	Plzeň-sever	7,2	Kutná Hora	12,3
31	Nymburk	7,8	Kutná Hora	7,2	Frýdek-Místek	12,2
32	Semily	7,8	Plzeň-jih	7,1	Břeclav	11,7
33	Česká Lípa	7,8	Uherské Hradiště	7,0	Ostrava-město	11,7
34	Břeclav	7,7	Příbram	6,6	Brno-venkov	11,6
35	Trutnov	7,7	Kroměříž	6,4	Teplice	11,5
36	Kutná Hora	7,6	Vyškov	6,2	Přerov	11,4
37	Žďár nad Sázavou	7,5	Kolín	6,1	Blansko	11,4
38	Tábor	7,5	Nový Jičín	6,1	Karlovy Vary	11,4
39	Tachov	7,3	Semily	5,7	Příbram	11,0
40	Rakovník	7,1	Zlín	5,6	Svitavy	10,7
41	Strakonice	7,0	Prostějov	5,6	Jablonec nad Nisou	10,3
42	Jihlava	7,0	Hradec Králové	5,5	Chrudim	10,3
43	Chrudim	7,0	Blansko	5,4	Prostějov	10,2
44	Frýdek-Místek	7,0	Ústí nad Orlicí	5,1	Zlín	8,9
45	Hradec Králové	6,9	Olomouc	5,1	Havlíčkův Brod	8,9
46	Nový Jičín	6,9	České Budějovice	4,8	Pelhřimov	8,9
47	Prostějov	6,9	Rokycany	4,7	Nový Jičín	8,5
48	Jablonec nad Nisou	6,7	Cheb	4,3	Rakovník	8,4
49	Blansko	6,7	Frýdek-Místek	4,2	Rychnov nad Kněžnou	8,3
50	Havlíčkův Brod	6,6	Louny	4,1	Plzeň-sever	8,0
51	Zlín	6,5	Děčín	4,0	Kolín	7,9
52	Uherské Hradiště	6,4	Nymburk	3,9	Česká Lípa	7,7
53	Klatovy	6,4	Karlovy Vary	3,6	Uherské Hradiště	7,6
54	Cheb	6,4	Rakovník	3,4	Český Krumlov	7,4
55	Brno-venkov	6,4	Litoměřice	3,4	Plzeň-jih	6,9
56	Náchod	6,0	Brno-venkov	3,2	Semily	6,6
57	Vyškov	6,0	Česká Lípa	3,1	Praha-západ	6,2
58	Jindřichův Hradec	5,9	Pardubice	2,8	Jičín	6,0
59	Beroun	5,9	Liberec	2,5	Písek	6,0
60	Ústí nad Orlicí	5,8	Mladá Boleslav	2,5	Beroun	5,7
61	Domažlice	5,6	Trutnov	2,5	Klatovy	5,7
62	Plzeň-město	5,5	Beroun	2,2	České Budějovice	5,6
63	Plzeň-sever	5,5	Mělník	1,5	Trutnov	5,3
64	Jičín	5,5	Praha-východ	1,3	Liberec	5,2
65	Písek	5,4	Plzeň-město	1,2	Cheb	4,8
66	České Budějovice	5,1	Jablonec nad Nisou	1,1	Praha	4,6
67	Prachatice	5,1	Teplice	0,9	Pardubice	4,6
68	Praha	5,0	Ostrava-město	0,9	Ústí nad Orlicí	4,5
69	Plzeň-jih	5,0	Most	0,9	Plzeň-město	4,3
70	Pardubice	5,0	Kladno	0,9	Praha-východ	4,3
71	Pelhřimov	4,9	Brno-město	0,8	Rokycany	4,1
72	Rychnov nad Kněžnou	4,6	Chomutov	0,7	Mladá Boleslav	3,7
73	Rokycany	4,5	Ústí nad Labem	0,7	Nymburk	3,6
74	Mladá Boleslav	4,4	Karviná	0,7	Tachov	3,6
75	Praha-západ	4,4	Sokolov	0,5	Benešov	3,4
76	Benešov	4,3	Praha	-0,2	Prachatice	3,2
77	Praha-východ	3,3	Praha-západ	-0,7	Domažlice	2,9
	Celkem ČR	7,5	Celkem ČR	4,7	Celkem ČR	9,2