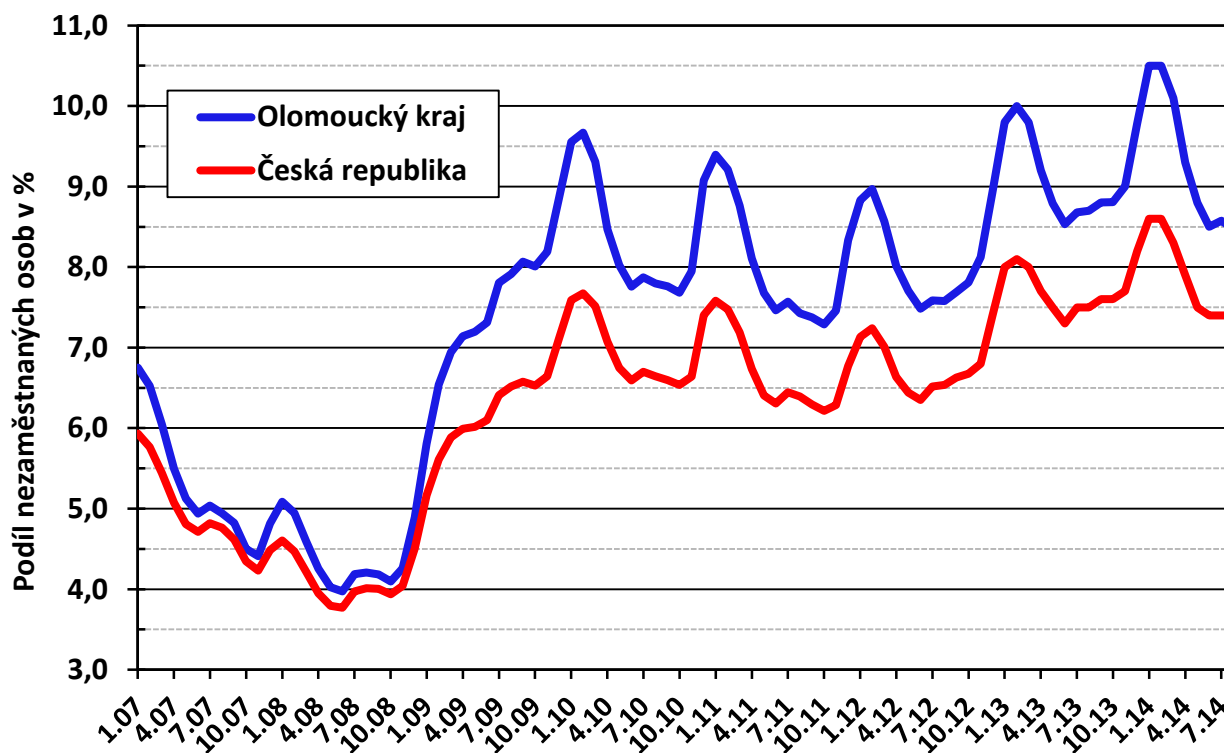




## Měsíční statistická zpráva

**Srpen 2014**

Graf: Vývoj podílu nezaměstnaných osob v Olomouckém kraji a ČR



Zpracoval: Bc. Jaroslav Mikšaník

<http://portal.mpsv.cz/upcr/kp/olk/statistiky>

## Informace o nezaměstnanosti v Olomouckém kraji

**k 31. 8. 2014**

*V srpnu se celkový počet uchazečů o zaměstnání v Olomouckém kraji oproti minulému měsíci mírně snížil o 1,7 % na 37 529 osob, počet hlášených volných pracovních míst se zvýšil o 5 % na 2 742 a podíl nezaměstnaných osob se snížil o 0,1 p. b. na hodnotu 8,5 %.*

K 31. 8. 2014 evidoval Úřad práce ČR (ÚP ČR), krajská pobočka v Olomouci celkem 37 529 uchazečů o zaměstnání (UoZ). Podle očekávání došlo k obvyklému mírnému poklesu nezaměstnanosti – počet UoZ se meziměsíčně snížil o 637 osob, tj. o 1,7 %. Ve srovnání se stejným obdobím loňského roku je nynější počet nezaměstnaných nižší o 1 294 osob (tj. - 3,3 %). Z celkového počtu bylo 36 130 dosažitelných UoZ ve věku 15 – 64 let.

V průběhu srpna bylo nově zaevidováno 2 639 uchazečů o zaměstnání, z toho 102 osob, které přišly do evidence ÚP z důvodu ukončení svého samostatného podnikání na živnostenský list. Počet nově registrovaných je výrazně nižší než v předchozím měsíci (o 966 osob, tj. 27 %) a je zhruba stejný jako v roce 2013.

Z evidence během srpna odešlo celkem 3 276 uchazečů (ukončená evidence, vyřazení uchazeči). Bylo to o 242 osob méně než v předchozím měsíci, ale o 650 osob více než ve stejném měsíci minulého roku (tj. nárůst o 25 %).

Meziměsíční vývoj nezaměstnanosti v jednotlivých okresech kraje byl podobný – ve všech okresech počet nezaměstnaných klesl. V absolutních číslech počet nezaměstnaných nejvíce poklesl v okrese Olomouc (- 188 osob); v procentuálním vyjádření se nezaměstnanost nejvíce snížila v okrese Jeseník (o 4,8 % - tento pokles byl vůbec nejvyšší ze všech okresů v ČR; průměr za celou ČR činil – 1,1 %). Naopak k nejmenšímu poklesu došlo v okrese Přerov – pouze o 0,4 %.

V meziročním srovnání počet uchazečů v Olomouckém kraji klesl o 1 294 osob, ale v jednotlivých okresech byla situace rozdílná – zatímco v okresech Jeseník, Olomouc, Prostějov a Šumperk nezaměstnanost meziročně klesla (nejvíce na Šumpersku – o 8,4 %), v okrese Přerov došlo k nárůstu počtu nezaměstnaných (o 2,7 %). Okres Přerov si v srpnu nejen zachoval prvenství v podílu nezaměstnaných osob v Olomouckém kraji, ale dokonce se zvýraznil odstup od okresu s druhou nejvyšší nezaměstnaností – Jeseníku (na 0,7 p. b.).

Na konci srpna bylo v evidenci ÚP ČR, krajské pobočky v Olomouci 19 403 žen, tj. 51,7 % z celkového počtu UoZ. V evidenci bylo dále 3 739 osob se zdravotním postižením (10 %) a 1 889 absolventů škol a mladistvých (tj. 5 % z celkového počtu UoZ).

Podporu v nezaměstnanosti pobíralo 6 674 uchazečů o zaměstnání, tj. 18 % všech uchazečů vedených v evidenci.

Podíl nezaměstnaných osob (tj. počet dosažitelných UoZ ve věku 15 - 64 let k obyvatelstvu stejného věku) klesl o 0,1 p. b. na hodnotu 8,5 %, což je v rámci ČR třetí nejvyšší hodnota – hned za Ústeckým (10,7 %) a Moravskoslezským krajem (9,8 %).

Většina okresů Olomouckého kraje vykázala vyšší PNO než republikový průměr 7,4 % - jedinou výjimkou je okres Prostějov, kde PNO je o 0,7 p. b. nižší než v ČR. **Přerovsko, Jesenicko a Šumpersko mají hodnoty PNO vyšší než krajský průměr** a v celorepublikovém srovnání se nacházejí v první čtvrtině okresů s nejvyšší nezaměstnaností (na 10., 14. a 17. místě).

Podíl nezaměstnaných žen v Olomouckém kraji meziměsíčně stagnoval na 8,9 %; u podílu nezaměstnaných mužů došlo k poklesu na 8,1 %.

**K 31. 8. 2014 jsme v Olomouckém kraji evidovali celkem 2 742 volných pracovních míst. Jejich počet byl o 135 (tj. o 5 %) vyšší než v předchozím měsíci a jednalo se o nejvyšší hodnotu od roku 2008. Ve srovnání se stejným obdobím předchozího roku byl počet VM vyšší dokonce o 1 196 (tj. 77 %).** Na jedno volné pracovní místo připadalo v průměru 14 uchazečů - nejvíce v okrese Jeseník (27); nejméně na Prostějovsku (11).

**Na konci srpna ÚP v Olomouckém kraji evidoval celkem 434 volných pracovních míst pro kvalifikované dělnické strojírenské profese (soustružníky, zámečníky, svářeče a nástrojaře, mechaniky a opraváře strojů), což je 16 % z celkové nabídky.** Nadále je stále vysoká poptávka zaměstnavatelů po řidičích nákladních automobilů (zejména do kamionové dopravy – 183 míst, tj. 7 %), řemeslnících z oblasti stavebnictví (174 míst, tj. 6 %) a obsluze jiných pojízdných zařízení – 115 míst, tj. 4 % (jedná se zejména o skladníky, obsluhu vysokozdvíhových a paletovacích vozíků, jeřábníky, obsluhu stavebních strojů apod.). Stabilně vysoký zájem je i o pracovníky v oblasti služeb – číšníky a servírky (99), prodavače (85) a kuchaře (70). **Zájemcům s vyšším vzděláním jsou k dispozici zejména místa techniků v různých průmyslových oborech** (celkem 138 míst, tj. 5 % z celkové nabídky). Dále se ve větší míře objevily i nabídky práce pro obchodní zástupce a pracovníky z oblasti finančnictví a pojišťovnictví (86 míst).

**V rámci aktivní politiky zaměstnanosti (APZ) bylo v srpnu 2014 prostřednictvím finančních příspěvků podpořeno 693 uchazečů o zaměstnání (z toho 13 novým nástrojem aktivizační pracovní příležitosti).**

V průběhu srpna žádný zaměstnavatel v Olomouckém kraji nenahlásil hromadné propouštění zaměstnanců. **V následujících dvou měsících očekáváme spíše další mírný pokles nezaměstnanosti.**

Informace o vývoji nezaměstnanosti v České republice v elektronické formě jsou zveřejněny na internetové adrese <http://portal.mpsv.cz/sz/stat>.

*Zpráva o situaci na regionálním trhu práce se zveřejňuje nejpozději 10. pracovní den měsíce. Za zprávu zodpovídá Ing. Bořivoj Novotný, e-mail: [Bořivoj.Novotny@ol.mpsv.cz](mailto:Bořivoj.Novotny@ol.mpsv.cz).*

## 1. Základní charakteristika vývoje nezaměstnanosti a volných pracovních míst

Tabulka č. 1 - Vývoj nezaměstnanosti v Olomouckém kraji

ukazatel (celkový počet)		stav na konci daného měsíce		
		8/2013	7/2014	8/2014
evidovaní uchazeči o zaměstnání		38 823	38 166	<b>37 529</b>
- z toho	ženy	19 936	19 619	<b>19 403</b>
	absolventi škol a mladiství	2 656	1 812	<b>1 889</b>
	uchazeči se zdravotním postižením (OZP)	3 876	3 780	<b>3 739</b>
dosažitelní uchazeči o zaměstnání (věk 15 – 64 let)		37 560	36 650	<b>36 130</b>
uchazeči s nárokem na podporu v nezaměstnanosti		7 278	6 924	<b>6 674</b>
podíl nezaměstnaných osob v % <sup>1)</sup>		8,7	8,6	<b>8,5</b>
volná pracovní místa		1 546	2 607	<b>2 742</b>
počet uchazečů na 1 volné pracovní místo		25,1	14,6	<b>13,7</b>

1) od ledna 2013 nový ukazatel registrované nezaměstnanosti

Tabulka č. 2 - Tok nezaměstnanosti v Olomouckém kraji

ukazatel (celkový počet)	sledovaný měsíc		
	8/2013	7/2014	8/2014
nově evidovaní uchazeči o zaměstnání	2 616	3 605	<b>2 639</b>
uchazeči s ukončenou evidencí a vyřazení	2 626	3 518	<b>3 276</b>
- z toho nástupy do zaměstnání celkem	1 113	2 243	<b>2 175</b>
- z toho umístění úřadem práce	124	605	<b>594</b>

Tabulka č. 3 – Základní ukazatele v okresech Olomouckého kraje k 31. 8. 2014

okres	počet uchazečů o zaměstnání	meziměsíční změna počtu uchazečů	počet volných míst	počet uchazečů na 1 volné místo	PNO
Jeseník	2 625	-132	96	27,3	<b>9,1 %</b>
Olomouc	13 429	-188	830	16,2	<b>8,4 %</b>
Prostějov	5 333	-122	507	10,5	<b>6,7 %</b>
Přerov	8 859	-38	681	13,0	<b>9,8 %</b>
Šumperk	7 283	-157	628	11,6	<b>8,6 %</b>

## 2. Aktivní politika zaměstnanosti v Olomouckém kraji

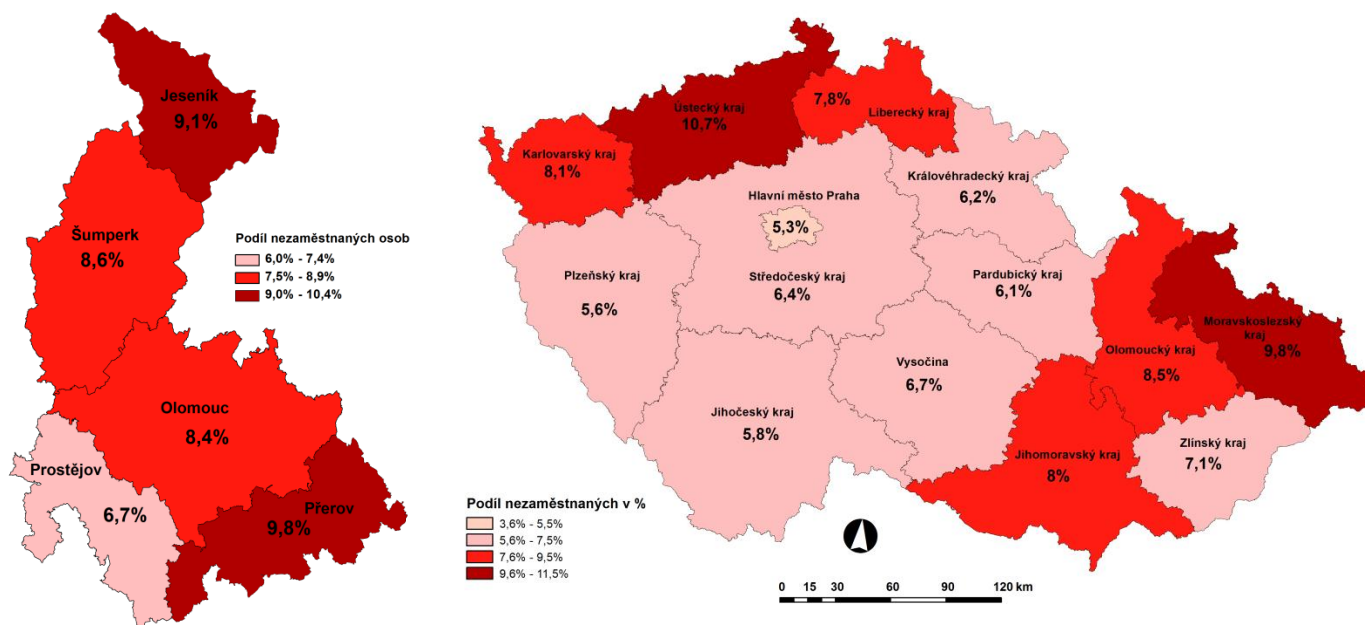
Tabulka č. 4 - Pracovní místa podpořená v rámci APZ a rekvalifikace uchazečů a zájemců o zaměstnání

ukazatel (celkový počet)	průřezový stav k		stav od počátku roku k	
	31.8.2013	31.8.2014	31.8.2013	31.8.2014
<b>pracovní místa podpořená v rámci APZ</b>				
veřejně prospěšné práce (VPP)	295	<b>238</b>	279	<b>241</b>
ESF - VPP <sup>1)</sup>	1 984	<b>1 618</b>	1 794	<b>1 579</b>
společensky účelná prac. místa (SÚPM)	354	<b>659</b>	302	<b>588</b>
ESF - SÚPM <sup>1)</sup>	1 310	<b>1 875</b>	1 528	<b>1 879</b>
SÚPM – samostatně výdělečná činnost	315	<b>260</b>	141	<b>121</b>
zřízená chráněná prac. místa pro OZP	69	<b>86</b>	19	<b>27</b>
chráněná prac. místa – SVC <sup>2)</sup> osob se ZP	2	<b>0</b>	1	<b>0</b>
projekty ESF OP LZZ – cílené programy	122	<b>385</b>	53	<b>346</b>
<b>pracovní místa podpořená v rámci APZ celkem</b>	<b>4 451</b>	<b>5 121</b>	<b>4 117</b>	<b>4 781</b>
<b>uchazeči a zájem. v rekvalifikaci vč. ESF</b>				
uchazeči a zájemci ve zvolené rekvalifikaci vč. ESF	214	<b>316</b>	1 102	<b>1 541</b>
uchazeči a zájemci ve zvolené rekvalifikaci vč. ESF	133	<b>183</b>	210	<b>355</b>

1) spolufinancováno převážně z Evropského sociálního fondu

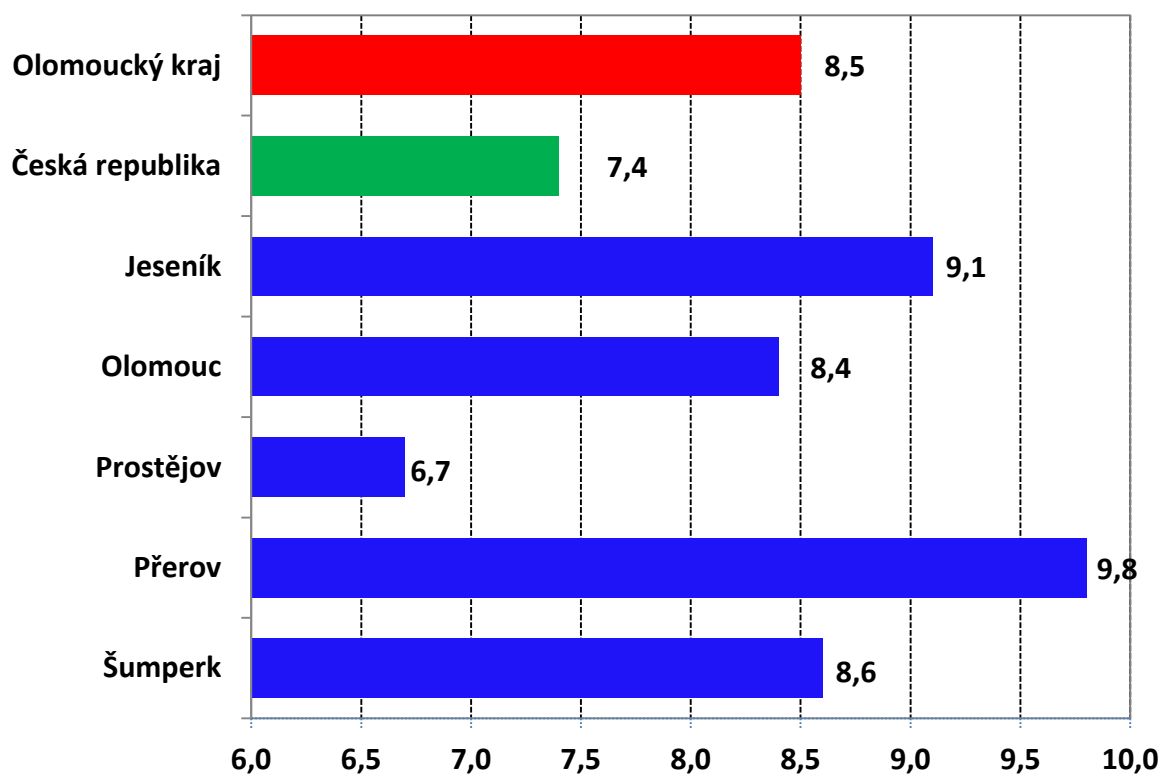
2) samostatně výdělečně činných

### Mapy: Podíl nezaměstnaných osob v okresech Olomouckého kraje a v jednotlivých krajích ČR (k 31. 8. 2014)

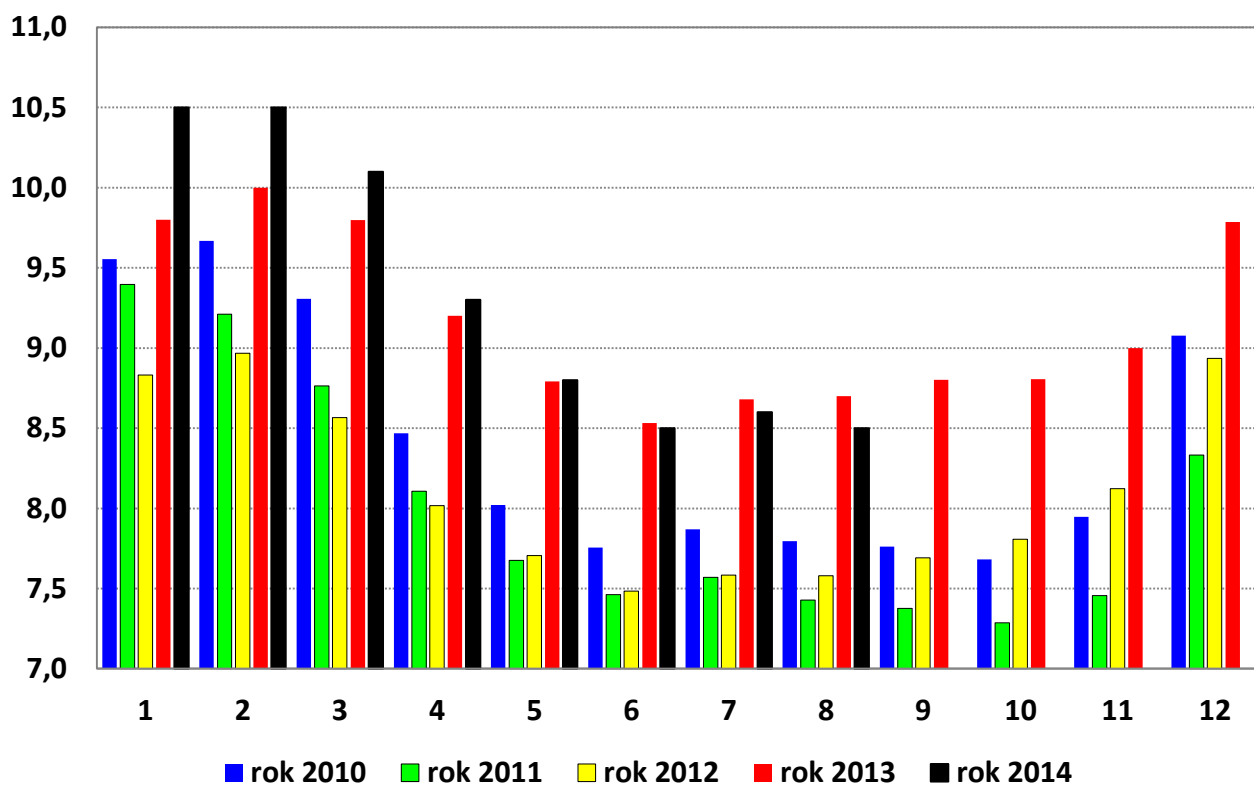


## Doplňující grafy

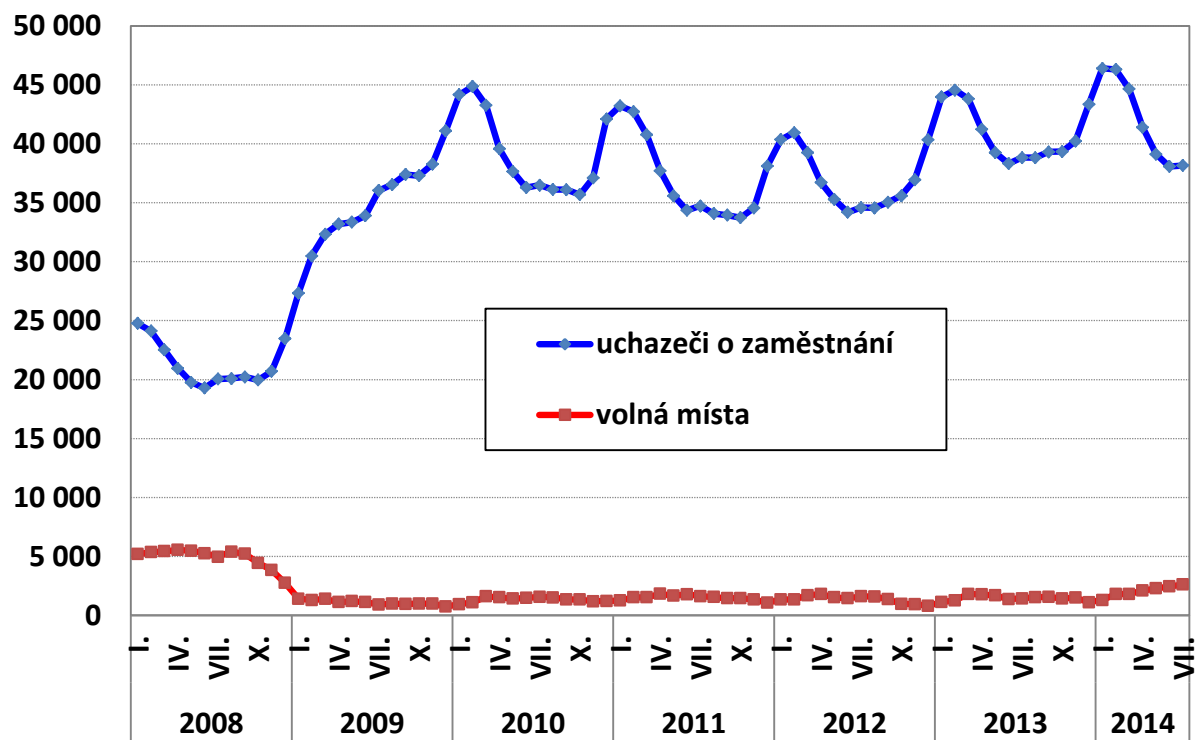
### 1. Podíl nezaměstnaných osob v okresech, OC kraji a v ČR k 31. 8. 2014 v %



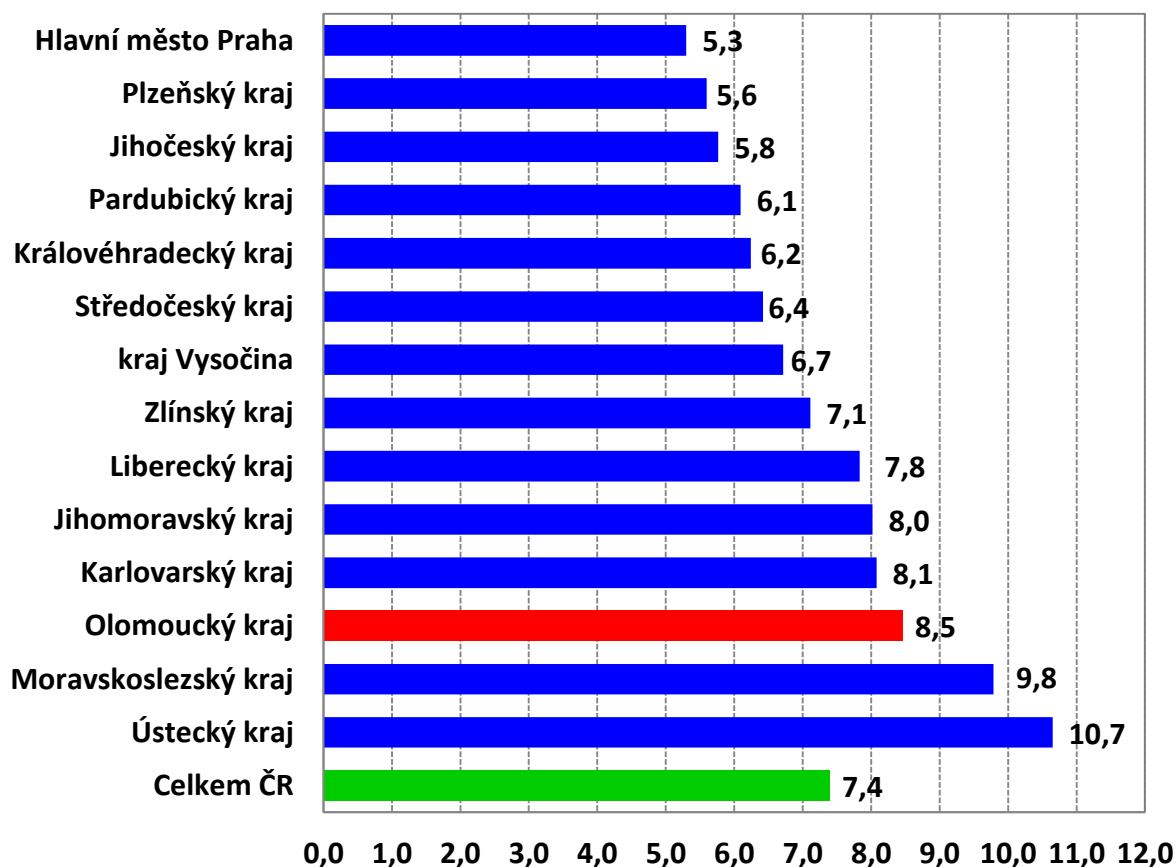
### 2. Vývoj podílu nezaměstnaných v Olomouckém kraji v letech 2010 - 2014



### 3. Vývoj počtu uchazečů o zaměstnání a volných míst v Olomouckém kraji



### 4. Podíl nezaměstnaných osob v jednotlivých krajích ČR k 31. 8. 2014 v %



## Setřídění okresů ČR k 31. 8. 2014

	podíl nezam. v %		meziměs. přírůst./ úbytek nezam. v %		počet uchazečů na 1 VPM	
1	Most	12,7	Znojmo	1,3	Ústí nad Labem	35,2
2	Ústí nad Labem	12,6	Mladá Boleslav	0,7	Karviná	34,4
3	Bruntál	12,4	Žďár nad Sázavou	0,6	Sokolov	32,7
4	Karviná	12,3	Praha-západ	0,6	Bruntál	30,5
5	Ostrava-město	11,3	Domažlice	0,5	Hodonín	27,8
6	Chomutov	11,1	Praha-východ	0,5	Jeseník	27,3
7	Děčín	10,0	Třebíč	0,5	Chomutov	25,2
8	Louny	9,9	Nymburk	0,4	Litoměřice	19,9
9	Sokolov	9,9	Příbram	0,0	Děčín	19,8
10	Přerov	9,8	Strakonice	0,0	Opava	18,7
11	Hodonín	9,7	Plzeň-město	-0,1	Kladno	17,4
12	Znojmo	9,4	Karviná	-0,1	Rakovník	16,6
13	Teplice	9,2	Pelhřimov	-0,1	Olomouc	16,2
14	Jeseník	9,1	Kroměříž	-0,1	Kroměříž	15,4
15	Litoměřice	9,0	Plzeň-sever	-0,2	Vsetín	14,5
16	Brno-město	9,0	Plzeň-jih	-0,4	Ostrava-město	14,4
17	Šumperk	8,6	Přerov	-0,4	Most	14,3
18	Příbram	8,6	Ústí nad Labem	-0,4	Příbram	14,2
19	Kladno	8,5	Brno-venkov	-0,5	Louny	13,9
20	Třebíč	8,4	Havlíčkův Brod	-0,5	Hradec Králové	13,9
21	Liberec	8,4	Brno-město	-0,5	Brno-venkov	13,8
22	Olomouc	8,4	Semily	-0,6	Brno-město	13,6
23	Kroměříž	8,2	Mělník	-0,6	Blansko	13,6
24	Kolín	8,2	Nový Jičín	-0,8	Žďár nad Sázavou	13,4
25	Karlovy Vary	8,1	Rokycany	-0,8	Přerov	13,0
26	Vsetín	8,0	Praha	-0,8	Třebíč	13,0
27	Mělník	8,0	Jablonec nad Nisou	-0,8	Frýdek-Místek	12,7
28	Česká Lípa	7,9	Frýdek-Místek	-0,9	Náchod	12,6
29	Český Krumlov	7,8	Karlovy Vary	-0,9	Mělník	12,6
30	Nymburk	7,8	Klatovy	-0,9	Vyškov	12,5
31	Trutnov	7,7	Hradec Králové	-0,9	Karlovy Vary	12,4
32	Opava	7,7	Sokolov	-1,0	Zlín	11,9
33	Svitavy	7,6	Ostrava-město	-1,1	Znojmo	11,8
34	Kutná Hora	7,6	Bruntál	-1,1	Jihlava	11,8
35	Semily	7,5	Liberec	-1,1	Šumperk	11,6
36	Rakovník	7,3	Chomutov	-1,1	Teplice	11,0
37	Tábor	7,2	Kutná Hora	-1,1	Kutná Hora	10,8
38	Nový Jičín	7,1	Vsetín	-1,2	Prostějov	10,5
39	Frýdek-Místek	7,0	Rakovník	-1,2	Praha-západ	10,4
40	Žďár nad Sázavou	7,0	Beroun	-1,2	Jablonec nad Nisou	10,1
41	Jablonec nad Nisou	6,9	Svitavy	-1,2	Rychnov nad Kněžnou	9,9
42	Hradec Králové	6,9	Vyškov	-1,3	Jindřichův Hradec	9,8
43	Tachov	6,9	Zlín	-1,3	Nový Jičín	9,6
44	Břeclav	6,8	Kladno	-1,3	Uherské Hradiště	9,5
45	Strakonice	6,7	Cheb	-1,4	Tábor	8,5
46	Prostějov	6,7	Blansko	-1,4	Semily	8,4
47	Brno-venkov	6,6	Olomouc	-1,4	Břeclav	8,2
48	Blansko	6,6	Litoměřice	-1,4	Strakonice	8,2
49	Jihlava	6,6	Rychnov nad Kněžnou	-1,4	Beroun	8,0
50	Zlín	6,4	Děčín	-1,5	Chrudim	7,9
51	Beroun	6,3	Náchod	-1,5	Svitavy	7,7
52	Uherské Hradiště	6,3	Tábor	-1,5	Trutnov	7,1
53	Chrudim	6,3	Uherské Hradiště	-1,7	Praha	6,8
54	Havlíčkův Brod	6,2	Český Krumlov	-1,8	Kolín	6,7
55	Cheb	6,2	Teplice	-1,8	Český Krumlov	6,4
56	Plzeň-město	5,9	Jihlava	-1,8	Plzeň-sever	6,4
57	Vyškov	5,9	Pardubice	-2,0	Liberec	6,2
58	Ústí nad Orlicí	5,8	Česká Lípa	-2,0	Česká Lípa	6,0
59	Náchod	5,7	Šumperk	-2,1	České Budějovice	5,7
60	Klatovy	5,6	Most	-2,1	Havlíčkův Brod	5,4
61	Domažlice	5,5	Louny	-2,2	Plzeň-jih	5,4
62	Plzeň-sever	5,4	Kolín	-2,2	Praha-východ	5,1
63	Praha	5,3	Chrudim	-2,2	Cheb	5,0
64	Pardubice	5,3	Písek	-2,2	Klatovy	4,9
65	České Budějovice	5,1	Opava	-2,2	Pelhřimov	4,8
66	Jičín	5,1	Prostějov	-2,2	Nymburk	4,8
67	Písek	5,0	Hodonín	-2,3	Jičín	4,7
68	Jindřichův Hradec	4,7	Tachov	-2,4	Rokycany	4,7
69	Plzeň-jih	4,7	Trutnov	-2,5	Mladá Boleslav	4,6
70	Praha-západ	4,6	Ústí nad Orlicí	-2,6	Pardubice	4,6
71	Rokycany	4,6	Jičín	-2,6	Písek	4,6
72	Rychnov nad Kněžnou	4,6	Břeclav	-2,9	Plzeň-město	4,3
73	Mladá Boleslav	4,4	Benešov	-3,0	Ústí nad Orlicí	4,3
74	Pelhřimov	4,4	Prachatice	-3,5	Benešov	4,0
75	Benešov	4,3	Jindřichův Hradec	-3,6	Tachov	3,7
76	Prachatice	4,3	České Budějovice	-4,1	Domažlice	3,5
77	Praha-východ	3,5	Jeseník	-4,8	Prachatice	3,1
	Celkem ČR	7,4	Celkem ČR	-1,1	Celkem ČR	9,8