

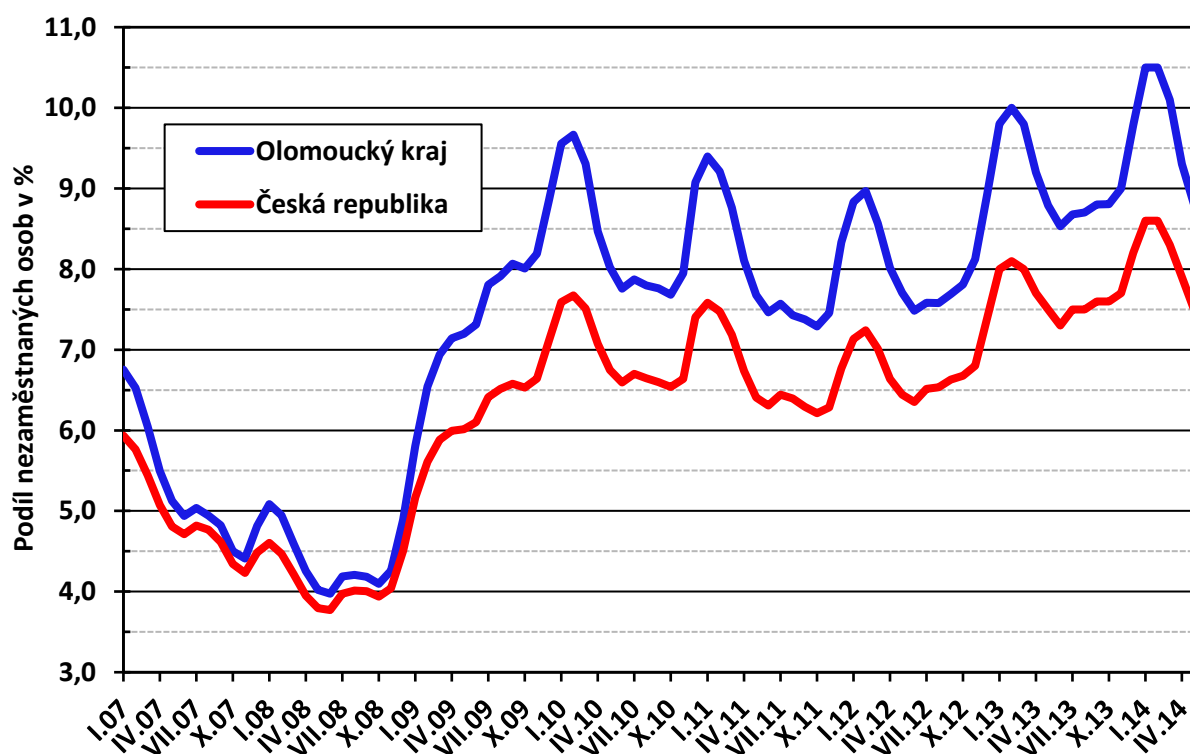


Úřad práce ČR **Krajská pobočka v Olomouci**

Měsíční statistická zpráva

Květen 2014

Graf: Vývoj podílu nezaměstnaných osob v Olomouckém kraji a ČR



Zpracoval: Bc. Jaroslav Mikšanič

<https://www.uradprace.cz/web/cz/statistiky-olk>

Informace o nezaměstnanosti v Olomouckém kraji

k 31. 5. 2014

V květnu celkový počet uchazečů o zaměstnání v Olomouckém kraji oproti minulému měsíci klesl o 5,5 % na 39 131 osob, počet hlášených volných pracovních míst se zvýšil o 10 % na 2 293 a podíl nezaměstnaných osob klesl o 0,5 p. b. na hodnotu 8,8 %.

K 31. 5. 2014 evidoval Úřad práce ČR (ÚP ČR), krajská pobočka v Olomouci celkem 39 131 uchazečů o zaměstnání (UoZ). **Podle očekávání došlo k sezónnímu poklesu nezaměstnanosti – počet UoZ se meziměsíčně snížil o 2 271 osob, tj. o 5,5 %.** Ve srovnání se stejným obdobím loňského roku je nynější počet nezaměstnaných nižší o 134 osob (tj. - 0,3 %) – to znamená, že **poprvé od srpna 2012 jsme v meziročním srovnání zaznamenali pokles nezaměstnanosti!** Z celkového počtu bylo 37 556 dosažitelných UoZ ve věku 15 – 64 let.

V průběhu května bylo nově zaevidováno 2 515 uchazečů o zaměstnání, z toho 158 osob, které přišly do evidence ÚP z důvodu ukončení svého samostatného podnikání na živnostenský list. Počet nově registrovaných je nižší než v předchozím měsíci (o 619 osob, tj. 20 %); v porovnání se stejným obdobím roku 2013 pozorujeme také mírný pokles (- 95 osob, tj. 3,6 %).

Z evidence během května odešlo celkem 4 786 uchazečů (ukončená evidence, vyřazení uchazeči). Bylo to o 1 591 osob méně než v předchozím měsíci, ale o 210 osob více než ve stejném měsíci minulého roku (tj. nárůst o 5 %).

Meziměsíční vývoj nezaměstnanosti v jednotlivých okresech kraje byl podobný – ve všech došlo k poklesu nezaměstnanosti. V absolutních číslech počet nezaměstnaných nejvíce poklesl v okrese Olomouc (- 560 osob), v procentuálním vyjádření se nezaměstnanost nejvíce snížila na Jesenicku (o 10 % - tento pokles byl čtvrtý nejvyšší ze všech okresů v ČR; průměr za celou ČR činil 4 %).

V meziročním srovnání počet uchazečů v Olomouckém kraji klesl o 134 osob, ale v jednotlivých okresech byla situace rozdílná – zatímco v okresech Jeseník, Prostějov a Šumperk nezaměstnanost meziročně klesla (nejvíce na Šumpersku – o 3,8 %), v okresech Olomouc a Přerov došlo k nárůstu počtu nezaměstnaných (nejvíce na Přerovsku – o 4,2 %).

Na konci května bylo v evidenci ÚP ČR, krajské pobočky v Olomouci 19 395 žen, tj. 49,6 % z celkového počtu UoZ. V evidenci bylo dále 3 823 osob se zdravotním postižením (9,8 %) a 2 034 absolventů škol a mladistvých (tj. 5,2 % z celkového počtu UoZ).

Podporu v nezaměstnanosti pobíralo 7 252 uchazečů o zaměstnání, tj. 19 % všech uchazečů vedených v evidenci.

Podíl nezaměstnaných osob (tj. počet dosažitelných UoZ ve věku 15 - 64 let k obyvatelstvu stejného věku) **klesl o 0,5 p. b. na hodnotu 8,8 %, což je v rámci ČR třetí nejvyšší hodnota – hned za Ústeckým (11 %) a Moravskoslezským krajem (10 %)**. Většina okresů Olomouckého kraje vykázala vyšší PNO než republikový průměr 7,5 % - jedinou výjimkou je okres Prostějov, kde PNO je o 0,4 p. b. nižší než v ČR. Jesenicko, Přerovsko a Šumpersko mají hodnoty PNO vyšší než krajský průměr a v celorepublikovém srovnání se stále nacházejí v první pětině okresů s nejvyšší nezaměstnaností (na 9., 12. a 16. místě).

Podíl nezaměstnaných žen v Olomouckém kraji se meziměsíčně snížil na 8,8 %; také u podílu nezaměstnaných mužů došlo k poklesu na 8,8 %.

K 31. 5. 2014 jsme v Olomouckém kraji evidovali celkem 2 293 volných pracovních míst. Jejich počet byl o 201 (tj. o 10 %) vyšší než v předchozím měsíci. Ve srovnání se stejným obdobím předchozího roku byl počet VM vyšší dokonce o 608 (tj. 36 %). Na jedno volné pracovní místo připadalo v průměru 17 uchazečů - nejvíce v okrese Jeseník (26); nejméně na Prostějovsku (12).

Profesní struktura volných pracovních míst evidovaných v Olomouckém kraji byla obdobná jako v předchozím měsíci - nejvíce pracovních příležitostí mohl ÚP nabídnout kvalifikovaným dělnickým strojírenským profesím (soustružníkům, zámečnickům, svářečům a nástrojařům, mechanikům a opravářům strojů) i strojírenským technikům. **Oproti předchozímu měsíci se dále zvýšil počet a podíl míst pro pomocné dělníky v zemědělství a lesnictví a dále i pro stavební profese (vyučence i techniky)**. I nadále je stále vysoká poptávka zaměstnavatelů po řidičích nákladních automobilů (zejména do kamionové dopravy) a po zájemcích o práci v sektoru služeb (zejména po číšnících a servírkách a prodavačích). Zaměstnavatelé dále hledají strážné a vrátné (tato místa jsou převážně určena pro osoby se zdravotním postižením), obchodní zástupce a různé finanční a pojišťovací poradce.

V rámci aktivní politiky zaměstnanosti (APZ) bylo v květnu 2014 prostřednictvím finančních příspěvků podpořeno 1 181 uchazečů o zaměstnání (z toho 55 novým nástrojem aktivizační pracovní příležitosti).

V průběhu května žádný zaměstnavatel v Olomouckém kraji nenahlásil hromadné propouštění zaměstnanců. **V následujícím měsíci očekáváme další pokles nezaměstnanosti.**

Informace o vývoji nezaměstnanosti v České republice v elektronické formě jsou zveřejněny na internetové adrese <https://www.mpsv.cz/web/cz/statistiky-trhu-prace>.

Informace o projektu

„Generační tandem – podpora generační výměny v Olomouckém kraji!“

Koncem května se v Olomouckém kraji rozběhl nový projekt Úřadu práce ČR na podporu zaměstnanosti absolventů škol bez praxe a zároveň na zvýšení jistoty zaměstnanců v předdůchodovém věku. Projekt je zaměřen na zajištění generační výměny a podporuje mezigenerační solidaritu na trhu práce prostřednictvím udržení v zaměstnání pracovníků v předdůchodovém věku (tj. těch, kterým vznikne nárok na starobní důchod do max. 18 měsíců a jsou v pracovním poměru u zaměstnavatele min. 2 roky). Projekt současně podpoří i přenos pracovních zkušeností na osoby vstupující na trh práce bez předchozích pracovních zkušeností (max. do dvou let praxe).

Aktivity projektu:

- Výběr UoZ a vstup do projektu,
- Individuální poradenství,
- Zvolená rekvalifikace (jedná se o nepovinnou aktivitu),
- Vytvoření společensky účelného pracovního místa vyhrazeného,
- Příspěvek na udržení stávajícího zaměstnance,
- Doprovodná opatření v podobě jízdného.

Generační tandem je realizován formou pracovního poměru u zaměstnavatele ve stanovené týdenní pracovní době dle ustanovení § 79 zákoníku práce, v odůvodněných případech rovněž formou pracovního poměru v kratší pracovní době, nejméně však 0,5 úvazku. Součástí projektu je i zaškolování nově přijatého zaměstnance na SÚPM.

Projekt umožní získat finanční příspěvky na mzdové náklady:

- stávajícího zaměstnance zaměstnavatele v předdůchodovém věku ve výši max. 20 000 Kč měsíčně po dobu max. 12 měsíců,
- přijatého zaměstnance vstupující na trh práce bez předchozích pracovních zkušeností pomocí nástroje společensky účelného pracovního místa – vyhrazeného ve výši max. 20 000 Kč měsíčně po dobu max. 12 měsíců.

Zaměstnavatelé se zájmem o informace nebo vstup do tohoto projektu se mohou obracet na níže uvedené kontaktní osoby ve všech okresech Olomouckého kraje.

Lenka Roudná	ÚP ČR v Olomouci	950 141 469	lenka.roudna@ol.mpsv.cz
Mgr. Petra Vanderková	ÚP ČR v Prostějově	724 979 042	petra.vanderkova@pv.mpsv.cz
Ing. Zdeňka Hrabálková	ÚP ČR v Přerově	950 155 265	zdenka.hrabalkova@pr.mpsv.cz
Mgr. Dagmar Jančálková	ÚP ČR v Šumperku	950 164 363	dagmar.jancalkova@su.mpsv.cz
Ivana Bicanová	ÚP ČR v Jeseníku	950 121 322	ivana.bicanova@je.mpsv.cz

Krajská pobočka ÚP ČR v Olomouci se zapojila do projektu Kluby na cestě

V květnu letošního roku se informační a poradenské středisko Úřadu práce ČR, krajské pobočky v Olomouci, zapojilo do projektu Sdružení D „Kluby na cestě“, který je finančně podpořen z operačního programu Rozvoj lidských zdrojů. Projekt je preventivní a osobnostně rozvojový a jeho cílovou skupinou jsou děti z několika dětských domovů v Olomouckém kraji. V projektu se cca pět desítek dětí a mladistvých učí vyrovnávat se zátěžovými situacemi prostřednictvím her, tréninků a modelových situací. Dále je projekt zaměřen na sebepoznávání, posílení sebedůvěry, rozvíjení komunikace a nácvik praktických dovedností. To by mělo u dětí snížit pravděpodobnost rizikového chování a pomoci jim dobře se začlenit do společnosti.

Úřad práce je v projektu jedním z partnerů, který pomáhá při nácviku zvládnání modelových situací běžného života. „Někdy se setkávám s názorem, že Úřad práce učí žáky a studenty, jak se stát nezaměstnanými – například jim vysvětluje, kdo se může stát uchazečem o zaměstnání nebo jak se žádá o podporu v nezaměstnanosti“, říká Mgr. Jolana Palinková, poradkyně Úřadu práce. „O těchto tématech se ale zmiňuji jen okrajově, když mluvím o službách Úřadu práce. Mnohem více času se žáky a studenty věnujeme tomu, podle čeho se volí obor vzdělání, jaká povolání mohou s určitým vzděláním vykonávat, ve kterých profesích je dostatek volných míst nebo jak je možné prohlubovat a rozšiřovat získané vzdělání. Podobně se věnujeme hledání zaměstnání - tomu, jak a kde hledat práci, jak jednat se zaměstnavatelem, jak má vypadat profesní životopis a co čeká žadatele o práci u přijímacího pohovoru.“ Úřad práce uvítal možnost se projektu „Kluby na cestě“ zúčastnit. „Doufám, že děti si z Úřadu práce odnesly pozitivní dojem a zapamatují si ho jako místo, kde mohou požádat o pomoc jak při hledání práce, tak při plánování vlastní pracovní kariéry,“ poznamenal Ing. Jiří Šabata, ředitel Úřadu práce ČR, krajské pobočky v Olomouci.

Zavedení nového nástroje APZ – Práce na zkoušku

ÚP ČR začal nově nabízet další nástroj aktivní politiky zaměstnanosti – Práci na zkoušku (PNZ). Tento nástroj je určen zejména uchazečům o zaměstnání do 30 let věku bez rozdílu vzdělání, kteří jsou na ÚP ČR evidováni déle než 2 měsíce a mají praxi maximálně 2 roky po ukončení přípravy na budoucí povolání. Cílem PNZ je zjistit připravenost této cílové skupiny k nástupu na běžné pracovní místo.

Finanční příspěvek je poskytován zaměstnavateli, který s uchazečem z cílové skupiny uzavře dohodu o provedení práce. Příspěvek může být poskytnut maximálně na dobu 3 měsíců, s max. rozsahem 80 hodin měsíčně. Výše příspěvku je stanovena na 60 korun za každou odpracovanou hodinu a je vyplácen zpětně po ukončení PNZ. Na příspěvek není právní nárok a poskytuje se na základě předchozí uzavřené dohody mezi ÚP ČR a zaměstnavatelem.

Zpráva o situaci na regionálním trhu práce se zveřejňuje nejpozději 10. pracovní den měsíce. Za zprávu zodpovídá Ing. Bořivoj Novotný, e-mail: Bořivoj.Novotny@ol.mpsv.cz.

1. Základní charakteristika vývoje nezaměstnanosti a volných pracovních míst

Tabulka č. 1 - Vývoj nezaměstnanosti v Olomouckém kraji

ukazatel (celkový počet)		stav na konci daného měsíce		
		5/2013	4/2014	5/2014
evidovaní uchazeči o zaměstnání		39 265	41 402	39 131
- z toho	ženy	19 417	19 932	19 395
	absolventi škol a mladiství	2 766	2 313	2 034
	uchazeči se zdravotním postižením (OZP)	3 934	3 877	3 823
dosažitelní uchazeči o zaměstnání (věk 15 – 64 let)		38 094	39 736	37 556
uchazeči s nárokem na podporu v nezaměstnanosti		7 756	8 440	7 252
podíl nezaměstnaných osob v % ¹⁾		8,8	9,3	8,8
volná pracovní místa		1 685	2 092	2 293
počet uchazečů na 1 volné pracovní místo		23,3	19,8	17,1

1) od ledna 2013 nový ukazatel registrované nezaměstnanosti

Tabulka č. 2 - Tok nezaměstnanosti v Olomouckém kraji

ukazatel (celkový počet)	sledovaný měsíc		
	5/2013	4/2014	5/2014
nově evidovaní uchazeči o zaměstnání	2 610	3 134	2 515
uchazeči s ukončenou evidencí a vyřazení	4 576	6 377	4 786
- z toho nástupy do zaměstnání celkem	2 731	5 161	3 550
- z toho umístění úřadem práce	720	1 386	883

Tabulka č. 3 – Základní ukazatele v okresech Olomouckého kraje k 31. 5. 2014

okres	počet uchazečů o zaměstnání	meziměsíční změna počtu uchazečů	počet volných míst	počet uchazečů na 1 volné místo	PNO
Jeseník	3 058	-341	117	26,1	10,4 %
Olomouc	13 762	-560	723	19,0	8,6 %
Prostějov	5 657	-419	472	12,0	7,1 %
Přerov	8 950	-476	490	18,3	9,9 %
Šumperk	7 704	-475	491	15,7	9,0 %

2. Aktivní politika zaměstnanosti v Olomouckém kraji

Tabulka č. 4 - Pracovní místa podpořená v rámci APZ a rekvalifikace uchazečů a zájemců o zaměstnání

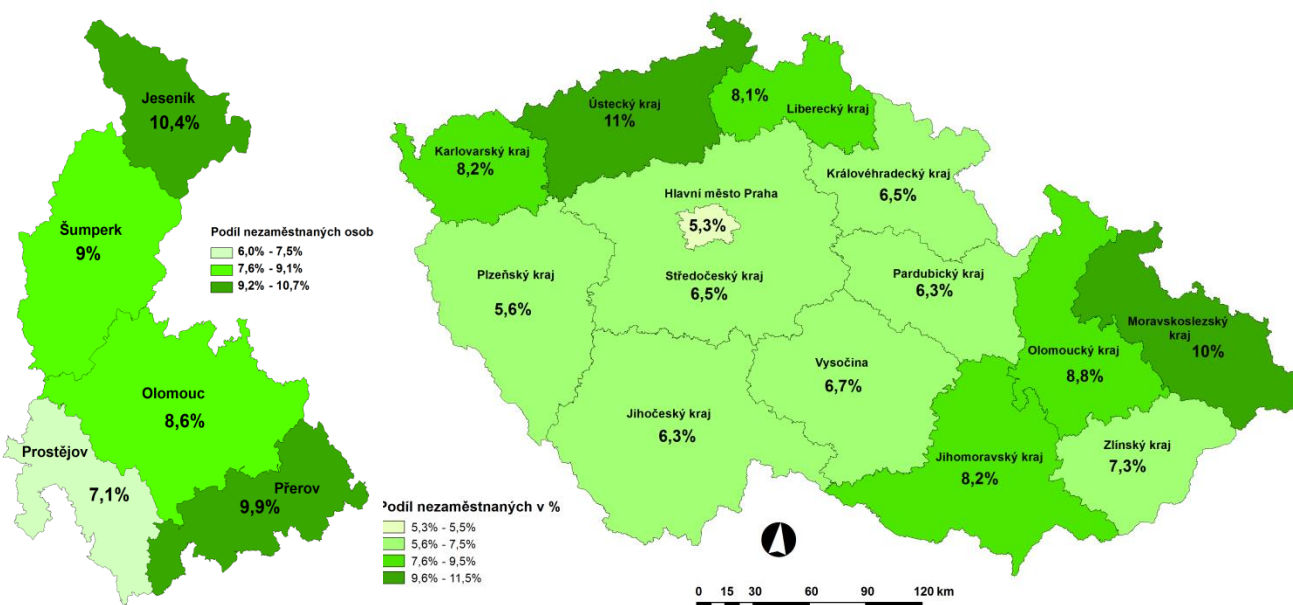
ukazatel (celkový počet)	průřezový stav k		stav od počátku roku k	
	31.5.2013	31.5.2014	31.5.2013	31.5.2014
pracovní místa podpořená v rámci APZ				
veřejně prospěšné práce (VPP)	274	117	228	114
ESF - VPP ¹⁾	1 869	1 505	1 559	1 430
společensky účelná prac. místa (SÚPM)	505	411	83	193
ESF - SÚPM ¹⁾	945	1 553	865	1 319
SÚPM – samostatně výdělečná činnost	353	269	92	76
zřízená chráněná prac. místa pro OZP	59	86	7	27
chráněná prac. místa – SVČ ²⁾ osob se ZP	2	0	0	0
projekty ESF OP LZZ – cílené programy	92	236	22	150
pracovní místa podpořená v rámci APZ celkem	4 099	4 177	2 856	3 309
uchazeči a zájem. v rekvalifikaci vč. ESF				
uchazeči a zájemci ve zvolené rekvalifikaci vč. ESF	490	370	678	961
uchazeči a zájemci ve zvolené rekvalifikaci vč. ESF	166	219	165	239

1) spolufinancováno převážně z Evropského sociálního fondu

2) samostatně výdělečně činných

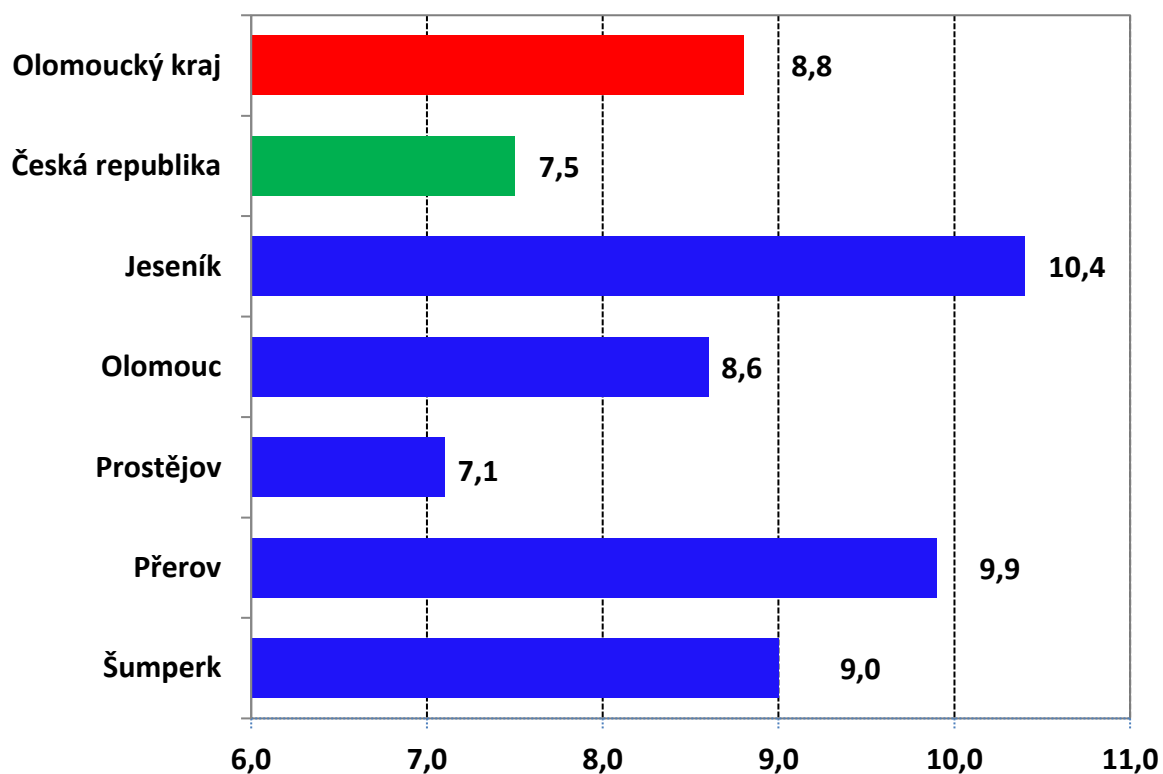
Mapy: Podíl nezaměstnaných osob v okresech Olomouckého kraje

a v jednotlivých krajích ČR (k 31. 5. 2014)

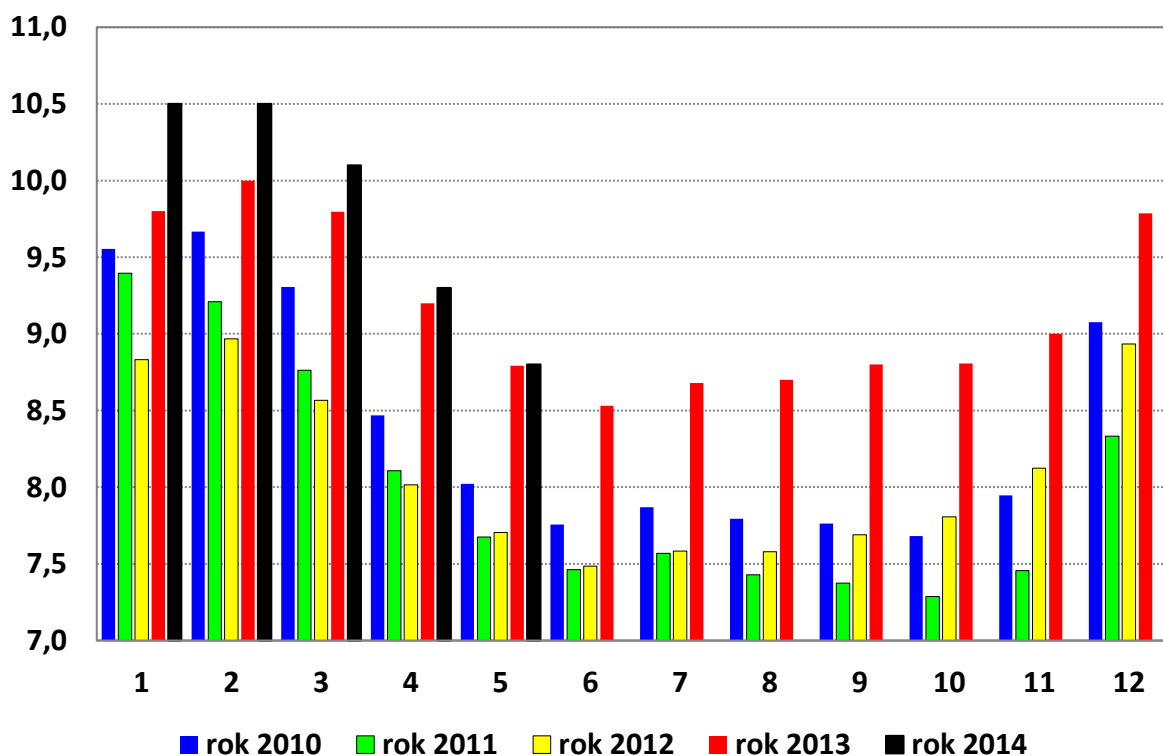


Doplňující grafy

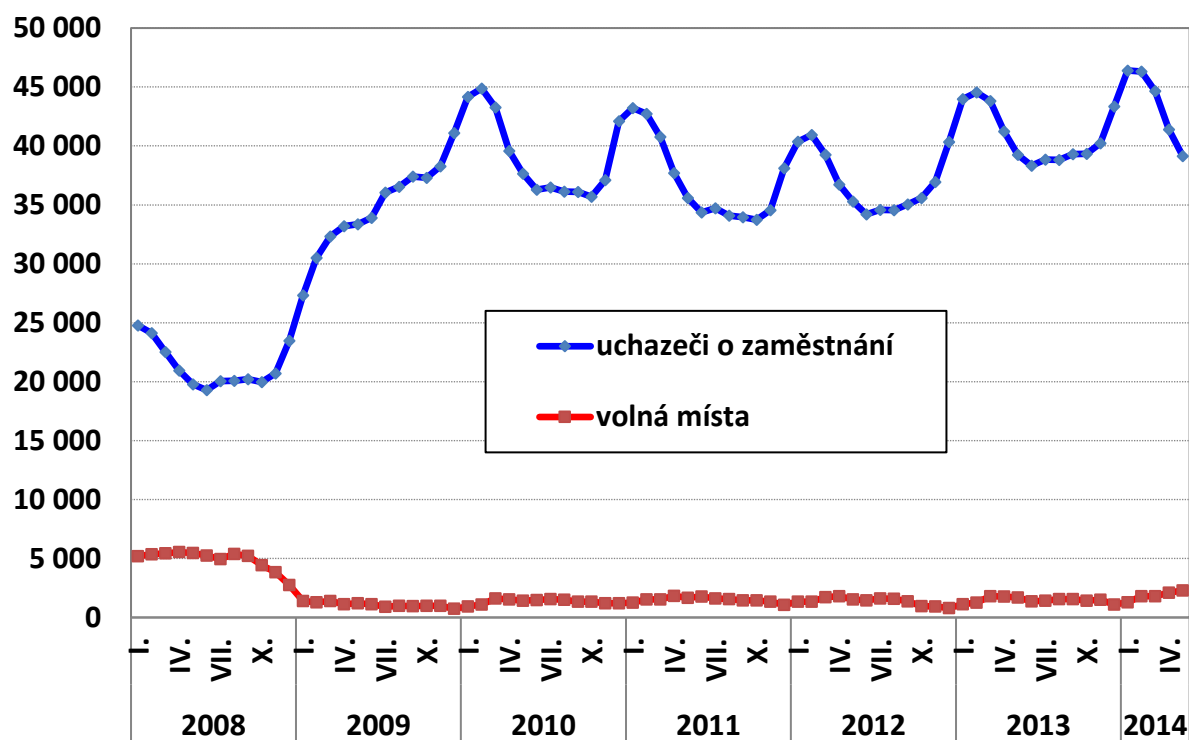
1. Podíl nezaměstnaných osob v okresech, OC kraji a v ČR k 31. 5. 2014 v %



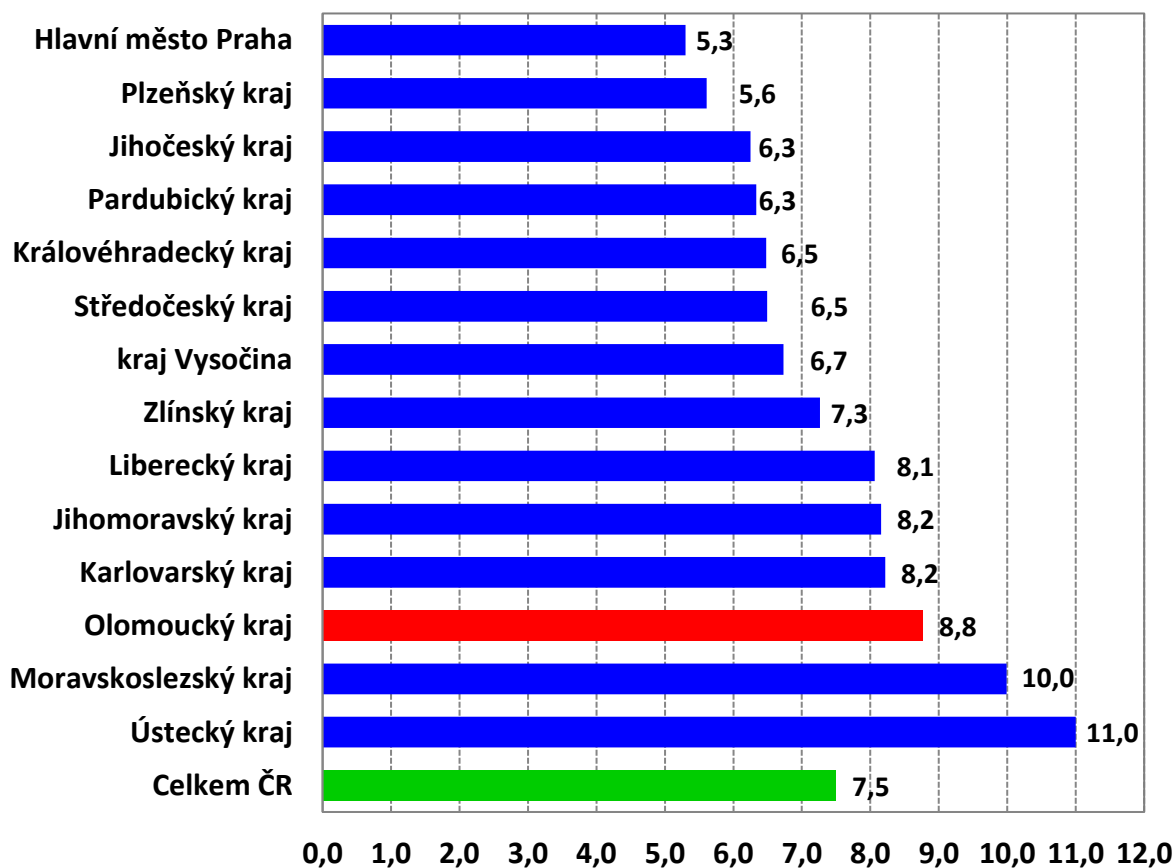
2. Vývoj podílu nezaměstnaných v Olomouckém kraji v letech 2010 - 2014



3. Vývoj počtu uchazečů o zaměstnání a volných míst v Olomouckém kraji



4. Podíl nezaměstnaných osob v jednotlivých krajích ČR k 31. 5. 2014 v %



Setřídění okresů ČR k 31. 5. 2014

		podíl nezam. v %		meziměs. přírůst./ úbytek nezam. v %		počet uchazečů na 1 VPM
1	Most	13,3	Brno-město	-0,9	Karviná	40,7
2	Bruntál	12,8	Praha	-1,0	Bruntál	40,5
3	Ústí nad Labem	12,6	Praha-západ	-1,3	Sokolov	29,5
4	Karviná	12,4	Most	-1,3	Ústí nad Labem	28,9
5	Ostrava-město	11,4	Ostrava-město	-1,5	Litoměřice	28,6
6	Chomutov	11,4	Karviná	-1,6	Hodonín	26,6
7	Děčín	10,4	Kladno	-1,9	Jeseník	26,1
8	Louny	10,4	Mělník	-2,3	Kladno	25,7
9	Jeseník	10,4	Liberec	-2,4	Děčín	25,0
10	Hodonín	10,1	Beroun	-2,4	Chomutov	24,4
11	Sokolov	10,0	Ústí nad Labem	-2,4	Ostrava-město	23,7
12	Přerov	9,9	Chomutov	-2,4	Rakovník	23,5
13	Teplice	9,7	Plzeň-město	-2,7	Brno-město	21,8
14	Znojmo	9,7	Teplice	-2,7	Znojmo	19,1
15	Litoměřice	9,2	Louny	-3,0	Olomouc	19,0
16	Šumperk	9,0	Rakovník	-3,1	Přerov	18,3
17	Brno-město	8,8	Litoměřice	-3,3	Kroměříž	18,1
18	Český Krumlov	8,7	Sokolov	-3,4	Vsetín	16,1
19	Příbram	8,6	Plzeň-jih	-3,5	Blansko	16,1
20	Olomouc	8,6	Brno-venkov	-3,6	Most	15,9
21	Kladno	8,5	Olomouc	-3,9	Šumperk	15,7
22	Liberec	8,5	Jablonec nad Nisou	-4,0	Karlovy Vary	15,6
23	Česká Lípa	8,5	Česká Lípa	-4,1	Opava	15,0
24	Třebíč	8,5	Mladá Boleslav	-4,2	Hradec Králové	14,9
25	Kolín	8,4	Praha-východ	-4,2	Louny	14,8
26	Vsetín	8,3	Nymburk	-4,3	Jindřichův Hradec	14,5
27	Kroměříž	8,3	Příbram	-4,5	Třebíč	14,0
28	Trutnov	8,2	Tábor	-4,5	Rychnov nad Kněžnou	13,8
29	Karlovy Vary	8,2	Hradec Králové	-4,5	Frýdek-Místek	13,6
30	Opava	8,1	Frýdek-Místek	-4,6	Mělník	13,5
31	Mělník	8,0	Kolín	-4,7	Tábor	13,1
32	Svitavy	7,8	Karlovy Vary	-4,8	Příbram	13,0
33	Kutná Hora	7,8	České Budějovice	-5,0	Teplice	12,9
34	Nymburk	7,7	Přerov	-5,0	Žďár nad Sázavou	12,8
35	Semily	7,7	Nový Jičín	-5,1	Vyškov	12,4
36	Rakovník	7,4	Tachov	-5,1	Náchod	12,2
37	Břeclav	7,4	Děčín	-5,1	Prostějov	12,0
38	Tábor	7,3	Jihlava	-5,3	Jablonec nad Nisou	11,6
39	Tachov	7,2	Bruntál	-5,3	Kutná Hora	11,3
40	Nový Jičín	7,2	Trutnov	-5,4	Strakonice	11,0
41	Frýdek-Místek	7,2	Havlíčkův Brod	-5,4	Jičín	10,7
42	Prostějov	7,1	Domažlice	-5,5	Nový Jičín	10,7
43	Jablonec nad Nisou	7,0	Opava	-5,7	Chrudim	10,3
44	Žďár nad Sázavou	7,0	Šumperk	-5,8	Česká Lípa	10,0
45	Hradec Králové	7,0	Kutná Hora	-5,9	Havlíčkův Brod	9,9
46	Strakonice	6,9	Plzeň-sever	-6,0	Zlín	9,9
47	Blansko	6,7	Kroměříž	-6,1	Uherské Hradiště	9,8
48	Brno-venkov	6,7	Hodonín	-6,1	Semily	9,7
49	Uherské Hradiště	6,6	Blansko	-6,2	Praha-západ	9,4
50	Jihlava	6,5	Uherské Hradiště	-6,2	Břeclav	9,4
51	Chrudim	6,5	Vsetín	-6,4	Trutnov	9,3
52	Cheb	6,5	Zlín	-6,4	Brno-venkov	9,2
53	Beroun	6,4	Cheb	-6,4	Jihlava	9,2
54	Zlín	6,4	Žďár nad Sázavou	-6,6	Plzeň-jih	9,0
55	Havlíčkův Brod	6,2	Náchod	-6,7	Praha-východ	8,9
56	Ústí nad Orlicí	6,1	Vyškov	-6,8	Svitavy	8,8
57	Vyškov	6,1	Ústí nad Orlicí	-6,8	Český Krumlov	7,8
58	Náchod	5,8	Prostějov	-6,9	Plzeň-sever	7,3
59	Plzeň-město	5,7	Pardubice	-7,0	Praha	7,2
60	Klatovy	5,6	Rychnov nad Kněžnou	-7,0	Liberec	7,2
61	Domažlice	5,6	Český Krumlov	-7,1	České Budějovice	7,1
62	České Budějovice	5,6	Semily	-7,1	Mladá Boleslav	7,0
63	Jindřichův Hradec	5,6	Břeclav	-7,2	Beroun	7,0
64	Písek	5,6	Rokycany	-7,3	Pelhřimov	6,8
65	Pardubice	5,5	Strakonice	-7,4	Pardubice	6,6
66	Jičín	5,3	Třebíč	-7,7	Ústí nad Orlicí	6,6
67	Praha	5,3	Svitavy	-7,8	Rokycany	6,4
68	Plzeň-sever	5,3	Znojmo	-8,0	Plzeň-město	5,8
69	Prachatice	4,9	Klatovy	-8,2	Tachov	5,6
70	Rychnov nad Kněžnou	4,8	Benešov	-8,9	Klatovy	5,0
71	Plzeň-jih	4,8	Jičín	-9,3	Nymburk	4,9
72	Benešov	4,8	Chrudim	-9,8	Kolín	4,9
73	Rokycany	4,7	Pelhřimov	-9,8	Cheb	4,8
74	Pelhřimov	4,6	Jeseník	-10,0	Benešov	4,6
75	Praha-západ	4,6	Písek	-10,1	Písek	4,5
76	Mladá Boleslav	4,4	Jindřichův Hradec	-10,5	Domažlice	4,2
77	Praha-východ	3,4	Prachatice	-10,7	Prachatice	3,7
	Celkem ČR	7,5	Celkem ČR	-4,3	Celkem ČR	11,5