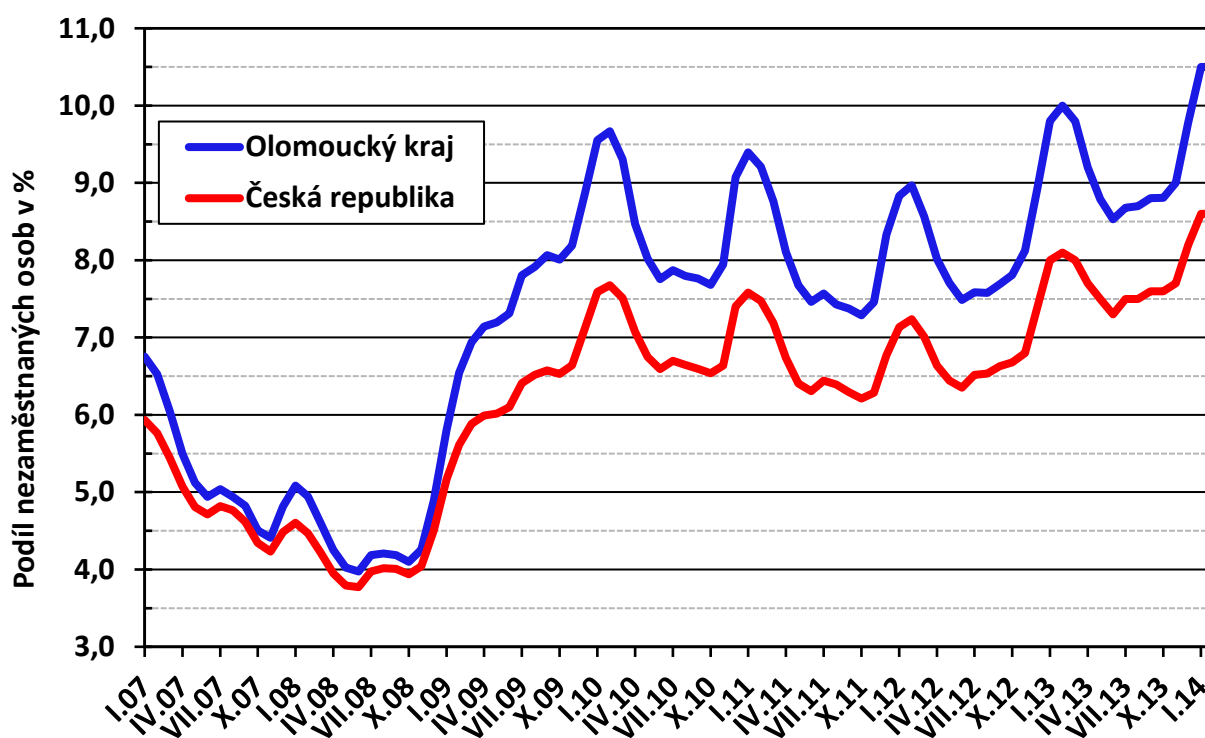




Měsíční statistická zpráva

Únor 2014

Graf: Vývoj podílu nezaměstnaných osob v Olomouckém kraji a ČR



Zpracoval: Bc. Jaroslav Mikšaník

<https://www.uradprace.cz/web/cz/statistiky-olk>

Informace o nezaměstnanosti v Olomouckém kraji

k 28. 2. 2014

V únoru celkový počet uchazečů o zaměstnání v Olomouckém kraji oproti minulému měsíci nepatrně klesl o 0,2 % na 46 314 osob, počet hlášených volných pracovních míst se zvýšil o 39 % na 1 797 a podíl nezaměstnaných osob stagnoval na hodnotě 10,5 %.

K 28. 2. 2014 evidoval Úřad práce ČR (ÚP ČR), krajská pobočka v Olomouci celkem 46 314 uchazečů o zaměstnání (UoZ), což je nejvyšší únorový počet od vzniku krajského uspořádání. Únorový počet UoZ byl o 90 osob nižší než na konci předchozího měsíce, ve srovnání se stejným obdobím minulého roku je vyšší o 1 759 osob (tj. + 4 %). Z celkového počtu bylo 45 019 dosažitelných UoZ ve věku 15 – 64 let.

V průběhu února bylo nově zaevidováno 3 291 osob. Ve srovnání s minulým měsícem to bylo sice o 2 242 osob méně, ale v porovnání se stejným obdobím roku 2013 o 443 osob více.

Z evidence během února odešlo celkem 3 381 uchazečů (ukončená evidence, vyřazení uchazeči). Bylo to o 888 osob více než v předchozím měsíci a o 1 409 osob více než ve stejném měsíci minulého roku (tj. nárůst o více než 70 %).

Meziměsíční vývoj nezaměstnanosti v jednotlivých okresech kraje byl rozdílný – v „hanáckých“ okresech (tj. Olomouc, Přerov, Prostějov) se v únoru počet nezaměstnaných zvýšil, naopak v „horských“ okresech (Jeseník, Šumperk) nezaměstnanost klesla. V absolutních i relativních číslech nezaměstnanost vzrostla nejvíce v okrese Prostějov (o 134 UoZ; 2 %), naopak k největšímu poklesu došlo v okrese Šumperk (o 221 osob; 2,4 %).

Na konci února bylo v evidenci ÚP ČR, krajské pobočky v Olomouci 21 121 žen, tj. 46 % z celkového počtu UoZ. V evidenci bylo 4 054 osob se zdravotním postižením, což představovalo 9 % z celkového počtu nezaměstnaných.

Na konci února bylo také evidováno 3 396 absolventů škol všech stupňů vzdělání a mladistvých (tj. 7,3 % z celkového počtu UoZ); jejich počet se ve srovnání s předchozím měsícem zvýšil o 101, v meziročním srovnání vzrostl o 222 osob.

Podporu v nezaměstnanosti pobíralo 11 742 uchazečů o zaměstnání, tj. 25 % všech uchazečů vedených v evidenci.

Podíl nezaměstnaných osob (tj. počet dosažitelných UoZ ve věku 15 - 64 let k obyvatelstvu stejného věku) stagnoval na hodnotě 10,5 %, což je v rámci ČR třetí nejvyšší hodnota – hned za Ústeckým (11,9 %) a Moravskoslezským krajem (10,9 %). Všechny okresy Olomouckého kraje vykázaly vyšší PNO než republikový průměr 8,6 %, přičemž Jesenicko, Přerovsko a Šumpersko se v celorepublikovém srovnání stále nacházejí v první pětině okresů s nejvyšší nezaměstnaností (na 2., 11. a 15. místě).

Podíl nezaměstnaných vyšší než krajský průměr (10,5 %) vykázaly tři okresy; nejvyšší byl v okrese Jeseník (14,5 %). Naopak nejnižší podíl nezaměstnaných byl zaznamenán v okrese Prostějov (8,9 %). Podíl nezaměstnaných žen v Olomouckém kraji se meziměsíčně nezměnil (zůstal na hodnotě 9,7 %); také u podílu nezaměstnaných mužů nedošlo k pohybu (11,3 %).

K 28. 2. 2014 jsme v Olomouckém kraji evidovali celkem 1 797 volných pracovních míst. Jejich počet byl o 502 (tj. 39 %) vyšší než v předchozím měsíci a o 525 (tj. 41 %) vyšší než ve stejném měsíci předchozího roku. Na jedno volné pracovní místo připadalo v průměru 26 uchazečů - nejvíce v okrese Jeseník (41); nejméně na Prostějovsku (16). **Jesenicko je v tomto ukazateli 7. nejhorší v ČR.**

V rámci aktivní politiky zaměstnanosti (APZ) bylo v únoru 2014 prostřednictvím finančních příspěvků podpořeno 476 uchazečů o zaměstnání.

Očekávané trendy (ne)zaměstnanosti a mapování potřeb zaměstnavatelů v Olomouckém kraji

V průběhu února žádný zaměstnavatel v Olomouckém kraji nenahlásil pro příští období hromadné propouštění. Od března již očekáváme sezónní pokles počtu uchazečů o zaměstnání. Předpokládáme, že i dále v průběhu letošního roku se bude nezaměstnanost snižovat, ale bude se jednat spíše o pravidelné sezónní výkyvy a ne výraznější pokles způsobený větším náborem zaměstnanců.

V březnu očekáváme i další nárůst počtu volných míst. Na konci února byla profesní struktura volných pracovních míst evidovaných v Olomouckém kraji obdobná jako v předchozím měsíci - nejvíce pracovních příležitostí mohl ÚP nabídnout kvalifikovaným dělnickým strojírenským profesím (soustružníkům, zámečnickům, svářečům a nástrojařům), obchodním zástupcům, finančním a pojišťovacím poradcům, dále strážným a vrátným, řidičům nákladních automobilů (zejména do kamionové dopravy), pomocným a nekvalifikovaným profesím (zejména úklidovým pracovníkům a dlouhodobě nezaměstnaným na VPP v obcích) a dále zájemcům o práci v sektoru služeb (prodavačům, číšníkům a kuchařům).

Během února 2014 pracovníci ÚP v Olomouckém kraji kontaktovali 107 zaměstnavatelů. Z tohoto počtu zaměstnavatelů jich 81 (tj. 76 %) očekávalo v následujícím půlroce spíše nárůst počtu zaměstnanců – dohromady o 470 osob. Naopak 8 firem předpokládá snížení početního stavu – celkem o 31 zaměstnanců. Největší poptávku po zaměstnancích evidujeme od agentury práce Randstad s.r.o., která hodlá od dubna postupně přijmout až sedm desítek zaměstnanců (operátory na montážní linky) pro zaměstnavatele sídlícího mimo náš kraj – kolínskou automobilku TPCA.

Ačkoliv se nezaměstnanost v roce 2013 výrazně zvýšila, **u některých velkých zaměstnavatelů došlo meziročně k vysokému nárůstu počtu zaměstnanců.** V tomto ohledu byla rekordmanem uničovská společnost MIELE technika s.r.o., kde proběhl masový nábor zaměstnanců do nové haly na výrobu kovových a plastových výlisků do sušiček a dále byla postavena další směna do výroby myček nádobí – a počet pracovníků se meziročně zvýšil o více než 450 osob.

Informace o vývoji nezaměstnanosti v České republice v elektronické formě jsou zveřejněny na internetové adrese <https://www.mpsv.cz/web/cz/statistiky-trhu-prace>.

Zpráva o situaci na regionálním trhu práce se zveřejňuje nejpozději 10. pracovní den měsíce. Za zprávu zodpovídá Ing. Bořivoj Novotný, e-mail: Bořivoj.Novotny@ol.mpsv.cz.

1. Základní charakteristika vývoje nezaměstnanosti a volných pracovních míst

Tabulka č. 1 - Vývoj nezaměstnanosti v Olomouckém kraji

ukazatel (celkový počet)		stav na konci daného měsíce		
		1/2013	1/2014	2/2014
evidovaní uchazeči o zaměstnání		44 555	46 404	46 314
- z toho	ženy	20 411	21 161	21 121
	absolventi škol a mladiství	3 174	3 295	3 396
	uchazeči se zdravotním postižením (OZP)	4 131	3 959	4 054
dosažitelní uchazeči o zaměstnání (věk 15 – 64 let)		43 311	45 030	45 019
uchazeči s nárokem na podporu v nezaměstnanosti		10 944	11 700	11 742
podíl nezaměstnaných osob v % ¹⁾		10,0	10,5	10,5
volná pracovní místa		1 272	1 295	1 797
počet uchazečů na 1 volné pracovní místo		35,0	35,8	25,8

1) od ledna 2013 nový ukazatel registrované nezaměstnanosti

Tabulka č. 2 - Tok nezaměstnanosti v Olomouckém kraji

ukazatel (celkový počet)	sledovaný měsíc		
	2/2013	1/2014	2/2014
nově evidovaní uchazeči o zaměstnání	2 848	5 533	3 291
uchazeči s ukončenou evidencí a vyřazení	2 267	2 493	3 381
- z toho nástupy do zaměstnání celkem	1 347	1 882	2 231
- z toho umístění úřadem práce	118	116	206

Tabulka č. 3 – Základní ukazatele v okresech Olomouckého kraje k 28. 2. 2014

okres	počet uchazečů o zaměstnání	meziměsíční změna počtu uchazečů	počet volných míst	počet uchazečů na 1 volné místo	PNO
Jeseník	4 176	-99	102	40,9	14,5
Olomouc	15 808	13	650	24,3	9,9
Prostějov	6 895	134	432	16,0	8,9
Přerov	10 351	83	357	29,0	11,4
Šumperk	9 084	-221	256	35,5	10,7

2. Aktivní politika zaměstnanosti v Olomouckém kraji

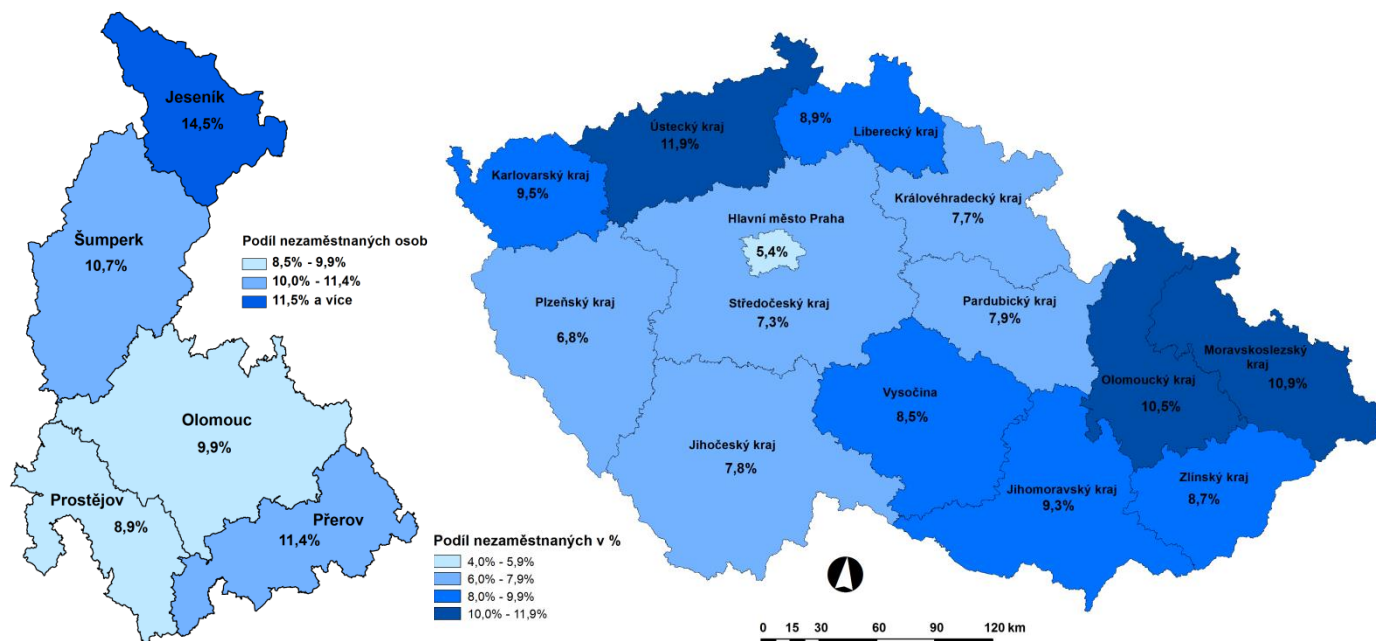
Tabulka č. 4 - Pracovní místa podpořená v rámci APZ a rekvalifikace uchazečů a zájemců o zaměstnání

ukazatel (celkový počet)	průřezový stav k		stav od počátku roku k	
	28.2.2013	28.2.2014	28.2.2013	28.2.2014
pracovní místa podpořená v rámci APZ				
veřejně prospěšné práce (VPP)	68	99	3	61
ESF - VPP ¹⁾	617	283	113	83
společensky účelná prac. místa (SÚPM)	505	571	30	80
ESF - SÚPM ¹⁾	310	804	111	221
SÚPM – samostatně výdělečná činnost	355	259	26	8
zřízená chráněná prac. místa pro OZP	58	78	1	10
chráněná prac. místa – SVČ ²⁾ osob se ZP	2	1	0	0
projekty ESF OP LZZ – cílené programy	77	144	7	45
pracovní místa podpořená v rámci APZ celkem	1 992	2 239	291	508
rekvalifikace uchazečů a zájemců o zaměstnání				
uchazeči a zájem. v rekvalifikaci vč. ESF	375	112	132	75
uchazeči a zájemci ve zvolené rekvalifikaci vč. ESF	173	178	55	49

1) spolufinancováno převážně z Evropského sociálního fondu

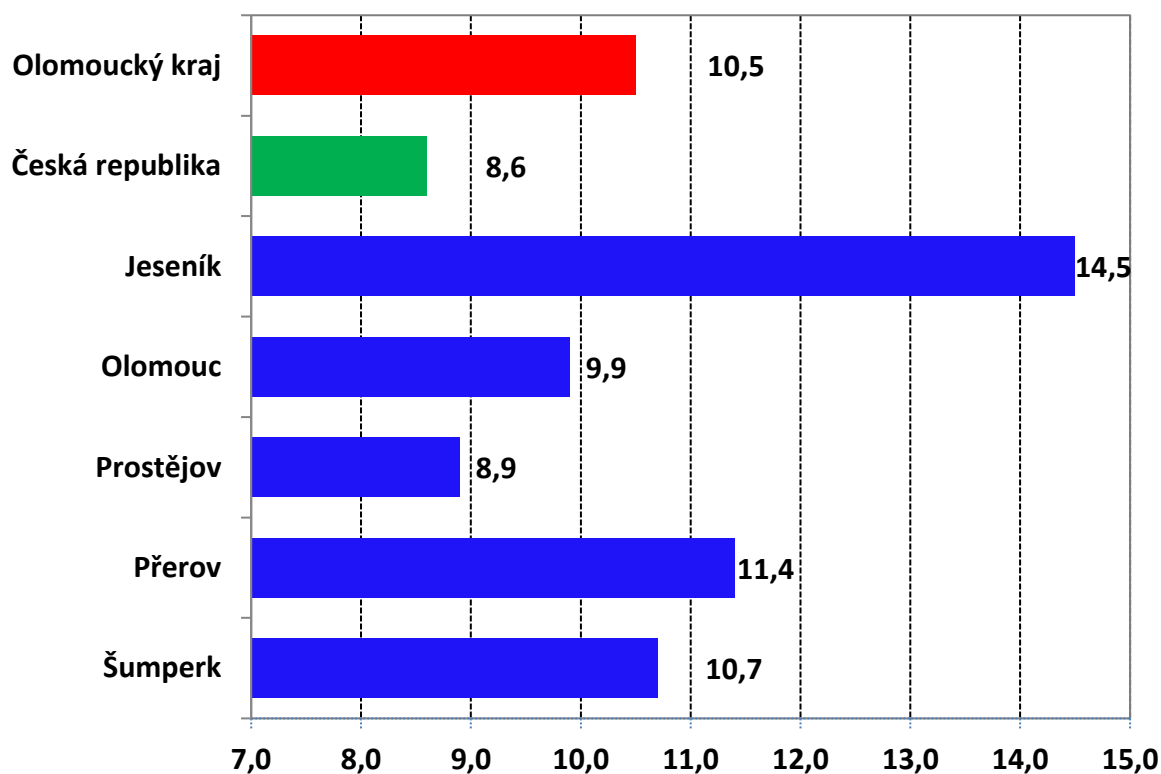
2) samostatně výdělečně činných

Mapy: Podíl nezaměstnaných osob v okresech Olomouckého kraje a v jednotlivých krajích ČR (k 28. 2. 2014)

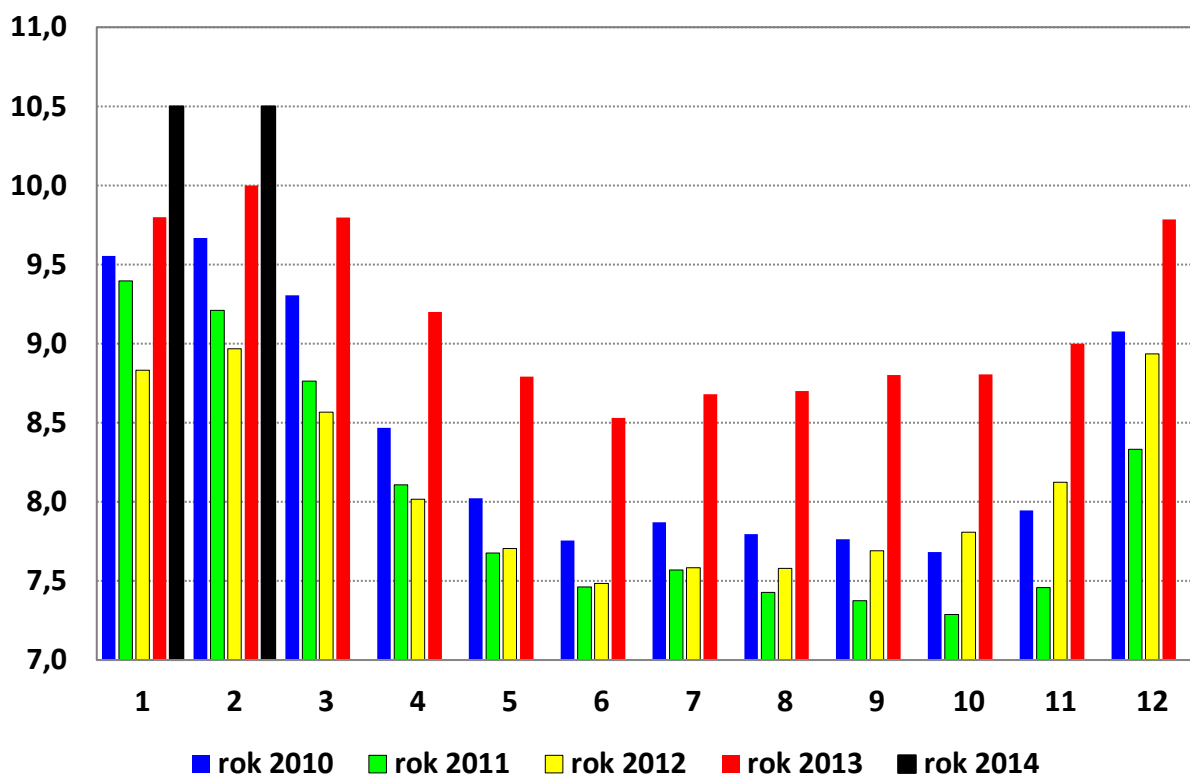


Doplňující grafy

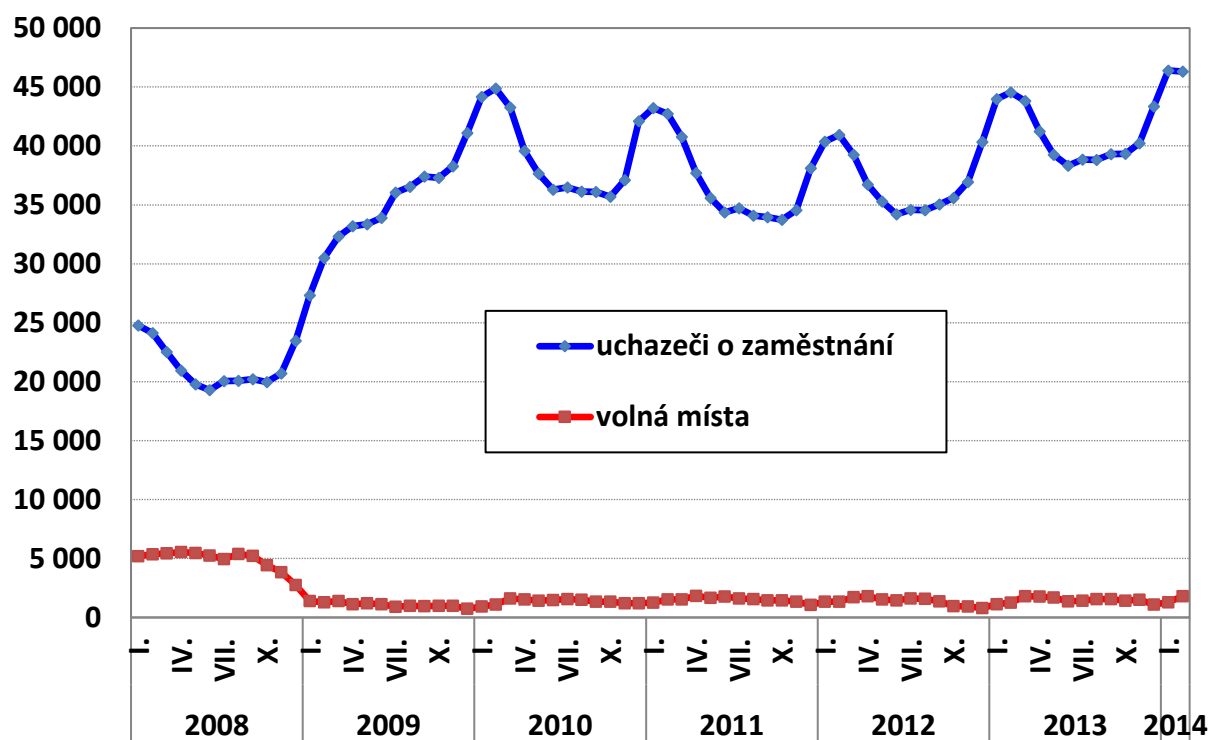
1. Podíl nezaměstnaných osob v okresech, OC kraji a v ČR k 28. 2. 2014 v %



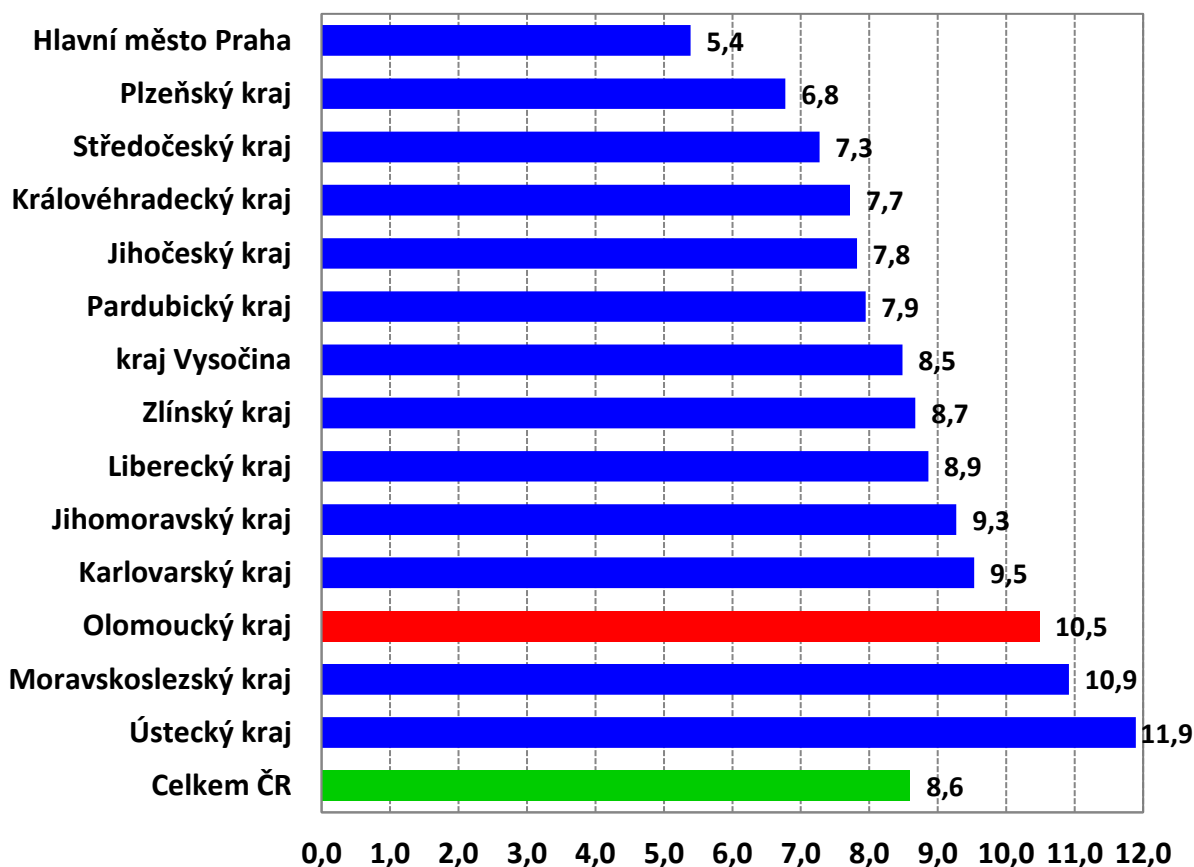
2. Vývoj podílu nezaměstnaných v Olomouckém kraji v letech 2010 - 2014



3. Vývoj počtu uchazečů o zaměstnání a volných míst v Olomouckém kraji



4. Podíl nezaměstnaných osob v jednotlivých krajích ČR k 28. 2. 2014 v %



Setřídění okresů ČR k 28. 2. 2014

	podíl nezam. v %		meziměs. přírůst./ úbytek nezam. v %		počet uchazečů na 1 VPM	
1	Bruntál	15,0	Praha-západ	4,2	Bruntál	65,7
2	Jeseník	14,5	Brno-venkov	2,5	Karviná	63,0
3	Most	13,9	Prostějov	2,0	Hodonín	45,7
4	Ústí nad Labem	13,2	Praha-východ	1,8	Třebíč	45,6
5	Karviná	13,0	Ústí nad Labem	1,7	Chomutov	45,0
6	Znojmo	12,6	Tábor	1,4	Kladno	44,9
7	Chomutov	12,2	Trutnov	1,4	Jeseník	40,9
8	Hodonín	12,2	Liberec	1,2	Znojmo	39,4
9	Ostrava-město	11,9	Mělník	1,2	Opava	39,3
10	Děčín	11,7	Nymburk	1,1	Litoměřice	36,8
11	Přerov	11,4	Přerov	0,8	Ústí nad Labem	36,1
12	Louny	11,2	Karviná	0,8	Šumperk	35,5
13	Sokolov	11,0	Příbram	0,5	Kolín	32,4
14	Třebíč	10,9	Ostrava-město	0,3	Děčín	30,1
15	Šumperk	10,7	Semily	0,3	Přerov	29,0
16	Teplice	10,6	Mladá Boleslav	0,3	Ostrava-město	28,9
17	Český Krumlov	10,6	Praha	0,1	Svitavy	27,1
18	Litoměřice	10,4	Frýdek-Místek	0,1	Vsetín	26,9
19	Příbram	10,1	Olomouc	0,1	Louny	26,2
20	Svitavy	10,0	Benešov	0,0	Jindřichův Hradec	25,7
21	Kolín	9,9	Litoměřice	-0,1	Žďár nad Sázavou	24,7
22	Olomouc	9,9	Teplice	-0,1	Olomouc	24,3
23	Vsetín	9,9	Opava	-0,2	Sokolov	24,1
24	Kroměříž	9,7	Beroun	-0,2	Mělník	23,2
25	Česká Lípa	9,6	Písek	-0,4	Vyškov	23,0
26	Kutná Hora	9,6	Most	-0,5	Rychnov nad Kněžnou	22,6
27	Opava	9,5	Náchod	-0,5	Tábor	22,5
28	Karlovy Vary	9,5	Hradec Králové	-0,5	Brno-město	22,5
29	Trutnov	9,4	Kroměříž	-0,5	Strakonice	22,4
30	Břeclav	9,4	Znojmo	-0,6	Příbram	21,9
31	Liberec	9,0	Karlovy Vary	-0,6	Kroměříž	20,8
32	Semily	8,9	Prachatice	-0,7	Rakovník	20,1
33	Brno-město	8,9	Svitavy	-0,7	Břeclav	20,1
34	Chrudim	8,9	Zlín	-0,7	Zlín	19,6
35	Prostějov	8,9	Chomutov	-0,8	Most	19,1
36	Kladno	8,8	Plzeň-sever	-0,8	Havlíčkův Brod	18,9
37	Nymburk	8,7	Rokycany	-0,8	Teplice	18,7
38	Tachov	8,7	Brno-město	-0,8	Náchod	18,2
39	Mělník	8,7	Jičín	-0,9	Kutná Hora	18,1
40	Žďár nad Sázavou	8,7	Hodonín	-0,9	Jičín	17,9
41	Tábor	8,7	Kolín	-1,0	Blansko	17,9
42	Strakonice	8,5	Kutná Hora	-1,0	Jablonec nad Nisou	17,8
43	Rakovník	8,3	Jablonec nad Nisou	-1,1	Semily	17,6
44	Nový Jičín	8,3	Sokolov	-1,3	Karlovy Vary	17,4
45	Frýdek-Místek	8,1	Ústí nad Orlicí	-1,3	Jihlava	17,1
46	Cheb	8,1	Kladno	-1,3	Frýdek-Místek	16,7
47	Jindřichův Hradec	8,0	Vsetín	-1,3	Nový Jičín	16,3
48	Hradec Králové	8,0	Žďár nad Sázavou	-1,4	Uherské Hradiště	16,1
49	Uherské Hradiště	8,0	Jihlava	-1,4	Praha-západ	16,1
50	Jihlava	8,0	Jindřichův Hradec	-1,4	Prostějov	16,0
51	Blansko	7,8	Pelhřimov	-1,5	Brno-venkov	15,9
52	Jablonec nad Nisou	7,7	Rakovník	-1,7	Pelhřimov	15,9
53	Klatovy	7,7	Bruntál	-1,9	Český Krumlov	15,3
54	Havlíčkův Brod	7,7	Uherské Hradiště	-1,9	Hradec Králové	15,0
55	Zlín	7,7	Nový Jičín	-1,9	Tachov	15,0
56	Vyškov	7,4	Vyškov	-1,9	Česká Lípa	14,9
57	Ústí nad Orlicí	7,4	Chrudim	-1,9	Chrudim	13,7
58	Písek	7,4	Český Krumlov	-2,0	Plzeň-jih	13,6
59	Brno-venkov	7,4	Strakonice	-2,0	Písek	13,3
60	Beroun	7,2	Česká Lípa	-2,1	Plzeň-sever	13,0
61	Náchod	7,2	Havlíčkův Brod	-2,2	Beroun	12,8
62	Prachatice	7,0	Třebíč	-2,2	Rokycany	12,7
63	Jičín	6,9	Louny	-2,2	Praha-východ	12,7
64	Domažlice	6,9	České Budějovice	-2,2	Trutnov	11,6
65	Pardubice	6,6	Blansko	-2,3	Ústí nad Orlicí	10,8
66	Plzeň-sever	6,5	Plzeň-město	-2,3	Prachatice	10,5
67	České Budějovice	6,5	Jeseník	-2,3	Mladá Boleslav	10,2
68	Plzeň-město	6,5	Šumperk	-2,4	Benešov	9,7
69	Benešov	6,2	Tachov	-2,4	Domažlice	9,3
70	Pelhřimov	6,1	Děčín	-2,5	Klatovy	9,1
71	Rychnov nad Kněžnou	6,1	Rychnov nad Kněžnou	-2,6	České Budějovice	8,6
72	Rokycany	5,8	Břeclav	-2,6	Cheb	7,7
73	Plzeň-jih	5,6	Pardubice	-2,7	Liberec	7,4
74	Praha	5,4	Domažlice	-3,0	Plzeň-město	7,3
75	Mladá Boleslav	4,9	Klatovy	-3,0	Praha	7,0
76	Praha-západ	4,6	Plzeň-jih	-3,2	Pardubice	5,6
77	Praha-východ	3,7	Cheb	-3,7	Nymburk	4,6
	Celkem ČR	8,6	Celkem ČR	-0,6	Celkem ČR	16,3