



Úřad práce ČR

Krajská pobočka Úřadu práce ČR v Ostravě

Měsíční statistická zpráva

červen 2019

Zprávu předkládá:

Ing. Vladana Piskořová
vedoucí Oddělení metodiky

<http://portal.mpsv.cz/upcr/kp/msk/statistiky>

Ostrava 2019



Informace o nezaměstnanosti v Moravskoslezském kraji k 30. 6. 2019

V tomto měsíci celkový počet uchazečů o zaměstnání poklesl o 2,5 % na 35 363, počet hlášených volných pracovních míst vzrostl o 0,2 % na 17 824 a podíl nezaměstnaných osob zůstal na 4,2 %.

K 30. 6. 2019 evidoval Úřad práce ČR (ÚP ČR), Krajská pobočka v Ostravě celkem 35 363 uchazečů o zaměstnání. Jejich počet byl o 909 nižší než na konci předchozího měsíce, ve srovnání se stejným obdobím minulého roku je nižší o 5 424 osob. Z tohoto počtu bylo 32 449 dosažitelných uchazečů o zaměstnání ve věku 15 - 64 let. Bylo to o 659 méně než na konci předchozího měsíce. Ve srovnání se stejným obdobím minulého roku byl jejich počet nižší o 4 666 osob.

V průběhu měsíce bylo nově zaevidováno 4 498 osob. Ve srovnání s minulým měsícem to bylo méně o 482 osob a v porovnání se stejným obdobím předchozího roku méně o 394 osob.

Z evidence během měsíce odešlo celkem 5 407 uchazečů (ukončená evidence, vyřazení uchazeči). Bylo to o 665 osob méně než v předchozím měsíci a o 674 osob méně než ve stejném měsíci minulého roku. Do zaměstnání z nich ve sledovaném měsíci nastoupilo 2 960, tj. o 451 méně než v předchozím měsíci a o 361 méně než ve stejném měsíci minulého roku, 1 073 uchazečů o zaměstnání bylo umístěno prostřednictvím úřadu práce tj. o 106 méně než v předchozím měsíci a o 97 více než ve stejném období minulého roku, 2 447 uchazečů bylo vyřazeno bez umístění.

Meziměsíční pokles nezaměstnaných byl zaznamenán ve všech 6 okresech, největší pokles byl v okresech Opava (-4,3 %) a Bruntál (-4,2 %).

Ke konci měsíce bylo evidováno na ÚP ČR, Krajské pobočce v Ostravě 17 729 žen. Jejich podíl na celkovém počtu uchazečů činil 50,1 %. V evidenci bylo 6 618 osob se zdravotním postižením, což představovalo 18,7 % z celkového počtu nezaměstnaných.

Ke konci tohoto měsíce bylo evidováno 1 142 absolventů škol všech stupňů vzdělání a mladistvých, jejich počet klesl ve srovnání s předchozím měsícem o 118 osob a ve srovnání se stejným měsícem minulého roku byl nižší o 122 osob. Na celkové nezaměstnanosti se podíleli 3,2 %.

Podporu v nezaměstnanosti pobíralo 9 088 uchazečů o zaměstnání, tj. 25,7 % všech uchazečů vedených v evidenci.

Podíl nezaměstnaných osob, tj. počet dosažitelných uchazečů o zaměstnání ve věku 15 - 64 let k obyvatelstvu stejného věku, zůstal k 30. 6. 2019 na 4,2 %.



Podíl nezaměstnaných stejný nebo vyšší než republikový průměr vykázaly 4 okresy, a to Karviná (6,7 %), Ostrava (5,0 %), Bruntál (4,6 %) a Frýdek-Místek (2,6 %). Nižší podíl nezaměstnaných byl zaznamenán v okresech Nový Jičín (2,5 %) a Opava (2,2 %).

Meziměsíčně podíl nezaměstnaných žen poklesl na 4,2 %, podíl nezaměstnaných mužů poklesl na 4,1 %.

Kraj evidoval k 30. 6. 2019 celkem 17 824 volných pracovních míst. Jejich počet byl o 39 vyšší, než v předchozím měsíci a o 438 vyšší než ve stejném měsíci minulého roku. Na jedno volné pracovní místo připadalo v průměru 2,0 uchazeče, z toho nejvíce v okresech Karviná (5,2) a Bruntál (2,1). Z celkového počtu nahlášených volných míst bylo 1 051 vhodných pro osoby se zdravotním postižením (OZP), na jedno volné pracovní místo připadalo 6,3 OZP. Volných pracovních míst pro absolventy a mladistvé bylo registrováno 4 310, na jedno volné místo připadalo 0,3 uchazečů této kategorie. Z celkového počtu volných pracovních míst bylo 8 795 míst bez příznaku „pro cizince“. Na dalších 9 029 pozic pak zaměstnavatelé uvedli, že by na ně chtěli přijmout i pracovníky ze zahraničí.

V rámci aktivní politiky zaměstnanosti (APZ) bylo od počátku letošního roku do 30. 6. 2019 prostřednictvím finančních příspěvků APZ podpořeno 2 841 osob, z toho bylo zařazeno 1 310 osob do rekvalifikačních kurzů.

V tomto měsíci nebyl prostřednictvím SÚPM - SVČ podpořen žádný obor činnosti.

Informace o vývoji nezaměstnanosti v ČR v elektronické formě jsou zveřejněny na internetové adrese <http://portal.mpsv.cz/sz/stat>.



1. Základní charakteristika vývoje nezaměstnanosti a volných pracovních míst v Moravskoslezském kraji

Tabulka č. 1 - Vývoj nezaměstnanosti

ukazatel (celkový počet)		stav k		
		30. 6. 2018	31. 5. 2019	30. 6. 2019
evidovaní uchazeči o zaměstnání		40 787	36 272	35 363
- z toho	ženy	20 193	18 003	17 729
	absolventi a mladiství	1 264	1 260	1 142
	uchazeči se zdravotním postižením	7 425	6 658	6 618
uchazeči s nárokem na Pvn		9 301	9 252	9 088
podíl nezaměstnaných osob v %		4,7	4,2	4,2
volná pracovní místa		17 386	17 785	17 824
počet uchazečů na 1 volné pracovní místo		2,3	2,0	2,0

Tabulka č. 2 - Tok nezaměstnanosti

ukazatel	počet uchazečů ve sledovaném měsíci		
	červen 2018	květen 2019	červen 2019
nově evidovaní uchazeči o zaměstnání	4 892	4 980	4 498
uchazeči s ukončenou evidencí a vyřazení	6 081	6 072	5 407
- z toho umístění celkem	3 321	3 411	2 960
- z toho umístění úřadem práce	976	1 179	1 073

Tabulka č. 3 - Nezaměstnanost v okresech k 30. 6. 2019

okres	počet nezaměstnaných		volná pracovní místa	počet uchazečů na 1 VPM	podíl nezaměstnaných osob [%]
	celkem	z toho ženy			
Bruntál	2 906	1 587	1 403	2,1	4,6
Frýdek-Místek	3 900	1 851	2 502	1,6	2,6
Karviná	11 379	5 403	2 191	5,2	6,7
Nový Jičín	2 687	1 383	2 812	1,0	2,5
Opava	2 769	1 372	2 060	1,3	2,2
Ostrava	11 722	6 133	6 856	1,7	5,0
Moravskoslezský kraj	35 363	17 729	17 824	2,0	4,2
Česká republika	195 723	105 544	342 510	0,6	2,6



2. Vybrané nástroje aktivní politiky zaměstnanosti v Moravskoslezském kraji

Tabulka č. 4 - Osoby podpořené v rámci APZ a rekvalifikace uchazečů a zájemců o zaměstnání

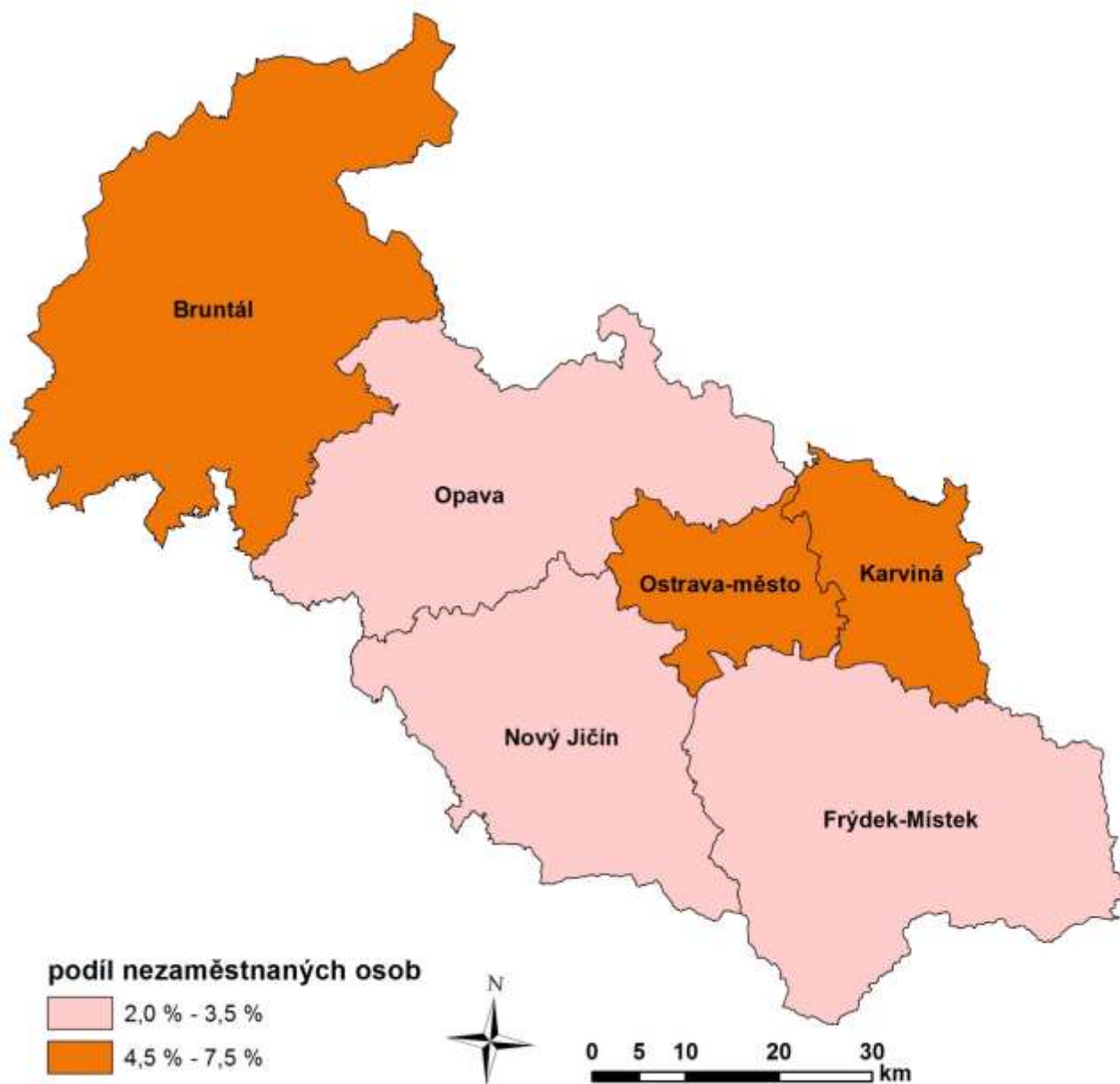
ukazatel (celkový počet)	stav k		celkem od počátku roku do	
	30. 6. 2018	30. 6. 2019	30. 6. 2018	30. 6. 2019
osoby podpořené v rámci APZ				
veřejně prospěšné práce (VPP)	752	979	429	1 196
veřejně prospěšné práce (VPP)-ESF ¹⁾	941	22	850	21
společensky účelná prac. místa (SÚPM)	84	37	18	63
společensky účelná prac. místa (SÚPM)-ESF ¹⁾	1 073	402	862	189
SÚPM - samostatně výděleč. činnost (SVČ)	184	66	86	2
SÚPM - samostatně výděleč. činnost (SVČ)-ESF ¹⁾	0	0	0	0
zřízení pracovního místa pro OZP (bez SVČ)	199	117	36	22
zřízení pracovního místa pro OZP - SVČ	8	8	1	0
ostatní nástroje APZ	591	102	350	38
rekvalifikace uchazečů a zájemců o zaměstnání				
uchazeči a zájemci zařazení do rekvalifikací	0	0	10	3
uchazeči a zájemci zařazení do rekvalifikací - ESF ¹⁾	129	80	1 409	973
uchazeči a zájemci, kteří zahájili zvolenou rekvalifikaci	0	0	29	0
uchazeči a zájemci, kteří zahájili zvolenou rekvalifikaci - ESF ¹⁾	26	57	446	334
osoby podpořené v rámci APZ celkem	3 987	1 870	4 526	2 841

1) financováno převážně z Evropského sociálního fondu

Podrobnější statistické údaje o nástrojích APZ naleznete na stránkách Integrovaného portálu MPSV, v měsíčních statistikách nezaměstnanosti

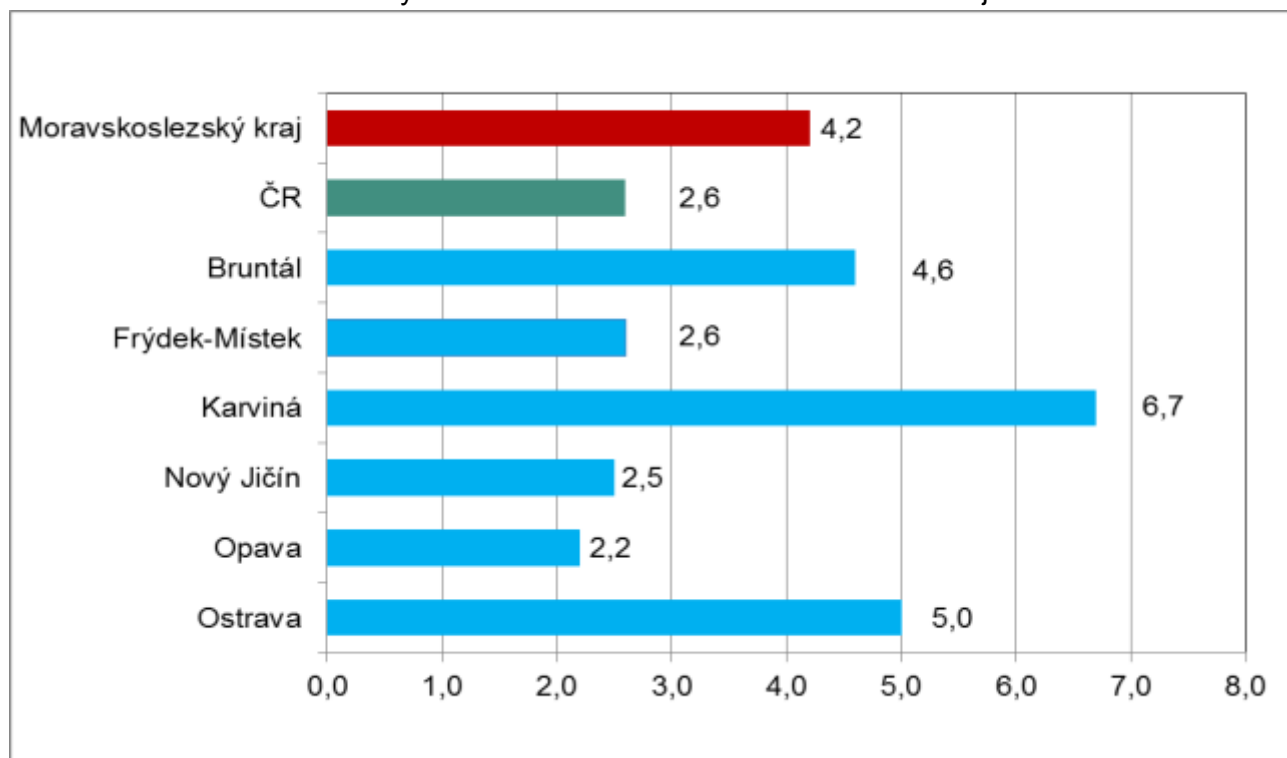
<http://portal.mpsv.cz/sz/stat/nz/mes>

3. **MAPA** - Podíl nezaměstnaných v okresech Moravskoslezského kraje k 30. 6. 2019

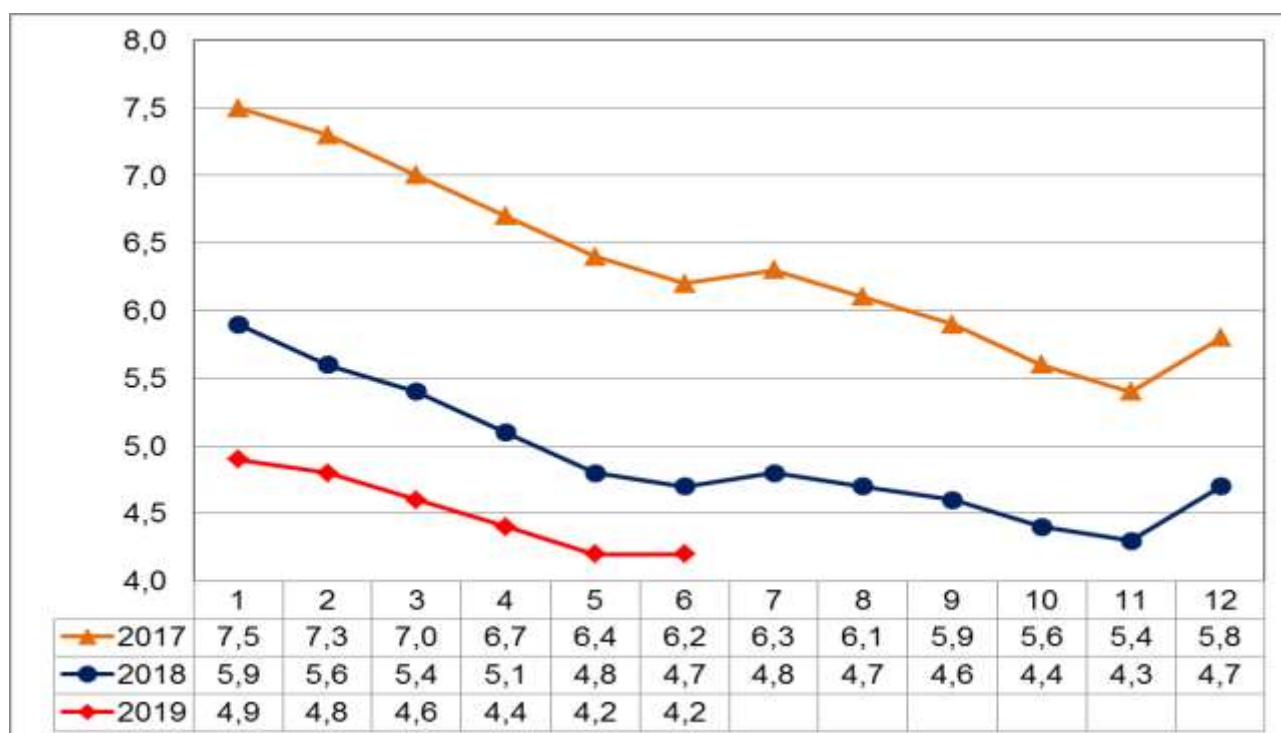


4. GRAFY

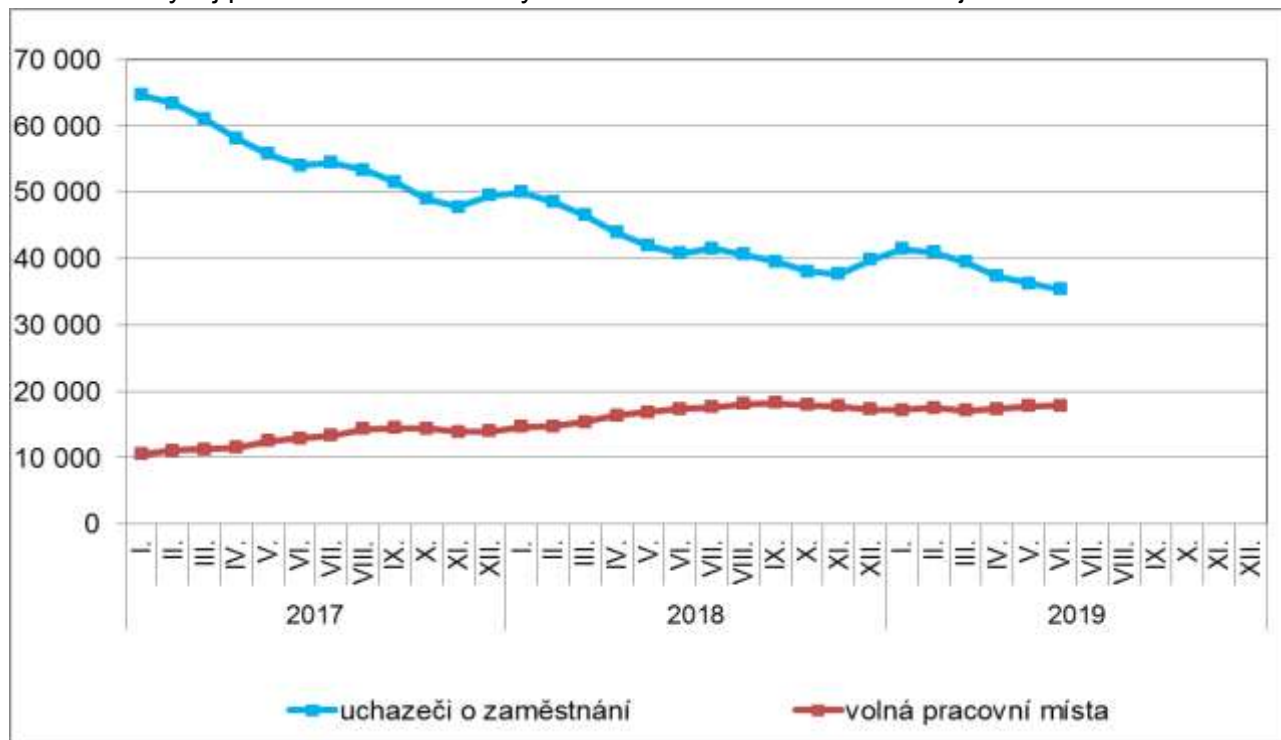
Graf č. 1 - Podíl nezaměstnaných osob v okresech Moravskoslezského kraje a v ČR k 30. 6. 2019



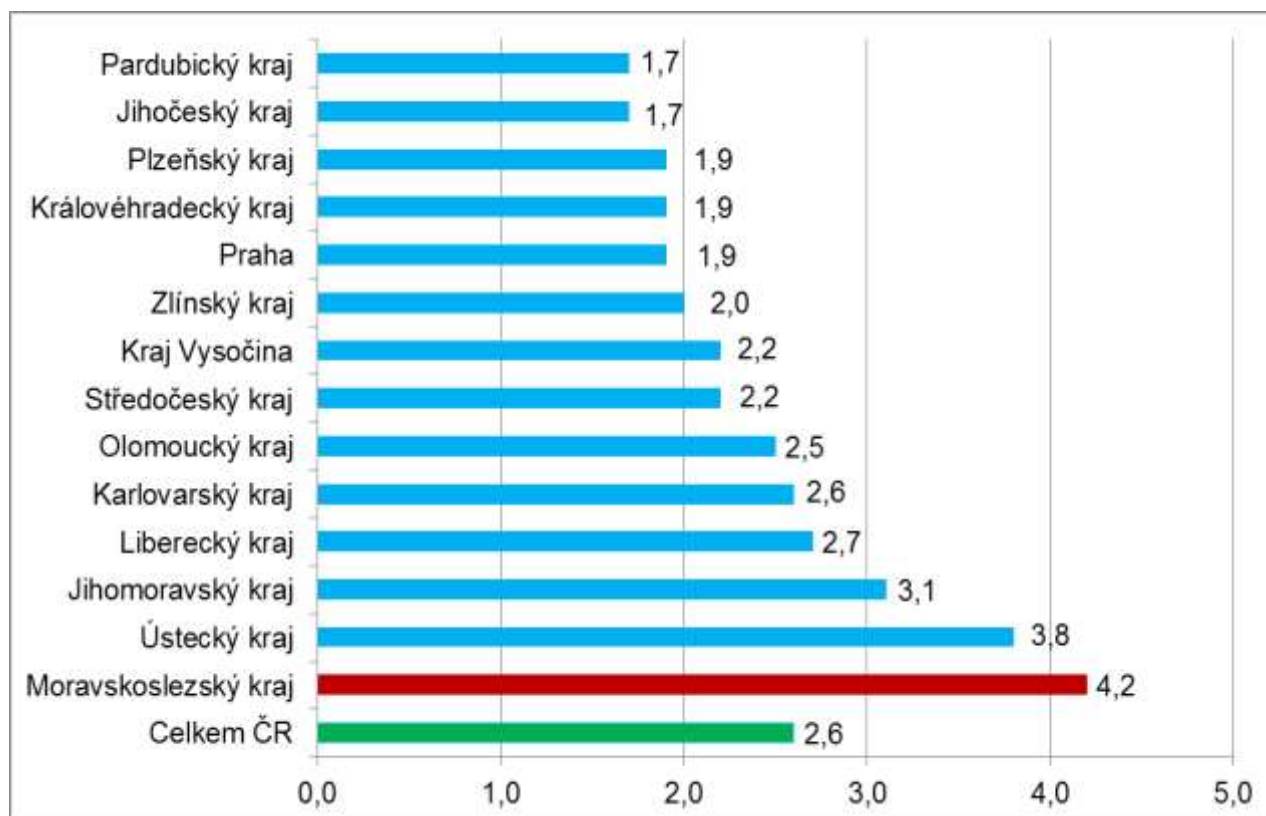
Graf č. 2 - Vývoj podílu nezaměstnaných v Moravskoslezském kraji v letech 2017 - 2019 v %



Graf č. 3 - Vývoj počtu uchazečů a volných míst v Moravskoslezském kraji v letech 2017 - 2019



Graf č. 4 - Podíl nezaměstnaných osob v jednotlivých krajích ČR k 30. 6. 2019 v %





5. Tabulka seříděných okresů k 30. 6. 2019

SEŘÍDĚNÍ OKRESŮ k 30. červnu 2019						
	PNO v %		mezimés. přírůst./ úbytek nezam. v %		počet uchazečů na 1 VPM	
1	Karviná	6,7	Rokycany	4,2	Karviná	5,2
2	Ostrava-město	5,0	Pízeň-město	3,8	Sokolov	2,8
3	Most	4,8	Nymburk	2,3	Jeseník	2,6
4	Chomutov	4,7	Pízeň-jih	2,1	Ústí nad Labem	2,2
5	Bruntál	4,6	Příbram	1,9	Most	2,1
6	Ústí nad Labem	4,4	Mladá Boleslav	1,9	Hodonín	2,1
7	Louny	4,2	Ústí nad Orlicí	1,5	Bruntál	2,1
8	Sokolov	3,9	Žďár nad Sázavou	0,9	Znojmo	1,9
9	Znojmo	3,9	Pelhřimov	0,6	Blansko	1,8
10	Hodonín	3,9	Benešov	0,6	Ostrava-město	1,7
11	Brno-město	3,8	Beroun	0,2	Litoměřice	1,6
12	Děčín	3,7	Jihlava	-0,1	Děčín	1,6
13	Jeseník	3,3	Tachov	-0,1	Frýdek-Místek	1,6
14	Kladno	3,3	Frýdek-Místek	-0,1	Přerov	1,5
15	Kolín	3,1	Praha	-0,3	Opava	1,3
16	Nymburk	3,0	Praha-východ	-0,3	Šumperk	1,3
17	Příbram	3,0	České Budějovice	-0,4	Žďár nad Sázavou	1,3
18	Přerov	3,0	Uherské Hradiště	-0,6	Louny	1,2
19	Liberec	2,9	Pízeň-sever	-0,7	Kroměříž	1,2
20	Jablonec nad Nisou	2,8	Zlín	-0,8	Jablonec nad Nisou	1,2
21	Šumperk	2,7	Jičín	-0,8	Třebíč	1,2
22	Semily	2,7	Brno-venkov	-0,9	Kladno	1,1
23	Teplice	2,7	Rakovník	-1,0	Břeclav	1,0
24	Třebíč	2,7	Havlíčkův Brod	-1,1	Brno-město	1,0
25	Mělník	2,7	Pardubice	-1,1	Trutnov	1,0
26	Kutná Hora	2,6	Trutnov	-1,2	Kolín	1,0
27	Frýdek-Místek	2,6	Třebíč	-1,3	Nový Jičín	1,0
28	Žďár nad Sázavou	2,6	Klatovy	-1,4	Chomutov	0,9
29	Nový Jičín	2,5	Kladno	-1,6	Teplice	0,9
30	Litoměřice	2,5	Tábor	-1,6	Olomouc	0,8
31	Vsetín	2,4	Kolín	-1,7	Rakovník	0,8
32	Český Krumlov	2,4	Domažlice	-1,8	Havlíčkův Brod	0,8
33	Břeclav	2,4	Mělník	-1,9	Strakonice	0,8
34	Jihlava	2,4	Olomouc	-1,9	Příbram	0,7
35	Karlovy Vary	2,4	Brno-město	-2,0	Semily	0,7
36	Tachov	2,4	Cheb	-2,2	Kutná Hora	0,7
37	Kroměříž	2,3	Strakonice	-2,2	Liberec	0,7
38	Brno-venkov	2,3	Karviná	-2,3	Náchod	0,7
39	Beroun	2,3	Písek	-2,4	Vyškov	0,7
40	Tábor	2,3	Česká Lípa	-2,5	Vsetín	0,7
41	Rakovník	2,3	Blansko	-2,5	Jihlava	0,6
42	Náchod	2,2	Ostrava-město	-2,6	Mělník	0,6
43	Olomouc	2,2	Liberec	-2,6	Uherské Hradiště	0,6
44	Rokycany	2,2	Prachatice	-2,7	Česká Lípa	0,6
45	Opava	2,2	Nový Jičín	-2,8	Prostějov	0,6
46	Hradec Králové	2,2	Louny	-2,8	Hradec Králové	0,5
47	Strakonice	2,1	Břeclav	-2,8	Nymburk	0,5
48	Blansko	2,1	Kroměříž	-2,8	Tábor	0,5
49	Česká Lípa	2,0	Litoměřice	-2,8	Chrudim	0,5
50	Trutnov	2,0	Svitavy	-3,0	Zlín	0,5
51	Pízeň-město	2,0	Vsetín	-3,1	Karlovy Vary	0,5
52	Pízeň-sever	2,0	Chomutov	-3,2	České Budějovice	0,4
53	Svitavy	1,9	Kutná Hora	-3,3	Brno-venkov	0,4
54	Praha	1,9	Hradec Králové	-3,4	Jindřichův Hradec	0,4
55	Prostějov	1,9	Náchod	-3,5	Beroun	0,4
56	Havlíčkův Brod	1,9	Vyškov	-3,9	Svitavy	0,4
57	Vyškov	1,8	Jablonec nad Nisou	-3,9	Jičín	0,4
58	Domažlice	1,8	Hodonín	-3,9	Benešov	0,4
59	Zlín	1,8	Karlovy Vary	-4,1	Pízeň-sever	0,4
60	Uherské Hradiště	1,7	Chrudim	-4,1	Cheb	0,4
61	Chrudim	1,7	Teplice	-4,1	Písek	0,4
62	Pardubice	1,7	Bruntál	-4,2	Klatovy	0,4
63	Jičín	1,7	Sokolov	-4,3	Rokycany	0,3
64	Mladá Boleslav	1,6	Děčín	-4,3	Český Krumlov	0,3
65	Cheb	1,6	Opava	-4,3	Prachatice	0,3
66	Klatovy	1,6	Praha-západ	-4,3	Pízeň-město	0,3
67	České Budějovice	1,6	Prostějov	-4,4	Praha-západ	0,3
68	Prachatice	1,5	Semily	-5,3	Ústí nad Orlicí	0,3
69	Ústí nad Orlicí	1,5	Rychnov nad Kněžnou	-5,6	Praha	0,2
70	Písek	1,5	Přerov	-6,0	Rychnov nad Kněžnou	0,2
71	Praha-západ	1,4	Šumperk	-6,0	Pelhřimov	0,2
72	Benešov	1,4	Znojmo	-8,1	Mladá Boleslav	0,2
73	Pízeň-jih	1,4	Český Krumlov	-8,1	Pízeň-jih	0,2
74	Pelhřimov	1,3	Most	-8,5	Pardubice	0,1
75	Jindřichův Hradec	1,1	Jindřichův Hradec	-9,4	Domažlice	0,1
76	Rychnov nad Kněžnou	1,1	Ústí nad Labem	-9,5	Tachov	0,1
77	Praha-východ	1,1	Jeseník	-9,6	Praha-východ	0,1
	Celkem ČR	2,6	Celkem ČR	-2,5	Celkem ČR	0,6