



# Úřad práce ČR

Krajská pobočka Úřadu práce ČR v Ostravě

**Měsíční statistická zpráva**

**květen 2019**

Zprávu předkládá:

**Ing. Vladana Piskořová**

vedoucí Oddělení metodiky

<https://portal.mpsv.cz/upcr/kp/msk/statistiky>

**Ostrava 2019**



## Informace o nezaměstnanosti v Moravskoslezském kraji k 31. 5. 2019

*V tomto měsíci celkový počet uchazečů o zaměstnání poklesl o 2,9 % na 36 272, počet hlášených volných pracovních míst vzrostl o 2,7 % na 17 785 a podíl nezaměstnaných osob poklesl na 4,2 %.*

K 31. 5. 2019 evidoval Úřad práce ČR (ÚP ČR), Krajská pobočka v Ostravě celkem 36 272 uchazečů o zaměstnání. Jejich počet byl o 1 092 nižší než na konci předchozího měsíce, ve srovnání se stejným obdobím minulého roku je nižší o 5 704 osob. Z tohoto počtu bylo 33 108 dosažitelných uchazečů o zaměstnání ve věku 15 - 64 let. Bylo to o 960 méně než na konci předchozího měsíce. Ve srovnání se stejným obdobím minulého roku byl jejich počet nižší o 5 000 osob.

V průběhu měsíce bylo nově zaevidováno 4 980 osob. Ve srovnání s minulým měsícem to bylo méně o 149 osob a v porovnání se stejným obdobím předchozího roku méně o 25 osob.

Z evidence během měsíce odešlo celkem 6 072 uchazečů (ukončená evidence, vyřazení uchazeči). Bylo to o 1 149 osob méně než v předchozím měsíci a o 844 osob méně než ve stejném měsíci minulého roku. Do zaměstnání z nich ve sledovaném měsíci nastoupilo 3 411, tj. o 1 214 méně než v předchozím měsíci a o 700 méně než ve stejném měsíci minulého roku, 1 179 uchazečů o zaměstnání bylo umístěno prostřednictvím úřadu práce tj. o 15 více než v předchozím měsíci a o 32 více než ve stejném období minulého roku, 2 661 uchazečů bylo vyřazeno bez umístění.

Meziměsíční pokles nezaměstnaných byl zaznamenán ve všech 6 okresech, největší pokles byl v okresech Opava (-6,9 %), Bruntál (-6,6 %) a Nový Jičín (-5,6 %).

Ke konci měsíce bylo evidováno na ÚP ČR, Krajské pobočce v Ostravě 18 003 žen. Jejich podíl na celkovém počtu uchazečů činil 49,6 %. V evidenci bylo 6 658 osob se zdravotním postižením, což představovalo 18,4 % z celkového počtu nezaměstnaných.

Ke konci tohoto měsíce bylo evidováno 1 260 absolventů škol všech stupňů vzdělání a mladistvých, jejich počet klesl ve srovnání s předchozím měsícem o 130 osob a ve srovnání se stejným měsícem minulého roku byl nižší o 102 osob. Na celkové nezaměstnanosti se podíleli 3,5 %.

Podporu v nezaměstnanosti pobíralo 9 252 uchazečů o zaměstnání, tj. 25,5 % všech uchazečů vedených v evidenci.

Podíl nezaměstnaných osob, tj. počet dosažitelných uchazečů o zaměstnání ve věku 15 - 64 let k obyvatelstvu stejného věku, klesl k 31. 5. 2019 na 4,2 %.



Podíl nezaměstnaných stejný nebo vyšší než republikový průměr vykázaly 4 okresy, a to Karviná (6,8 %), Ostrava (5,1 %), Bruntál (4,7 %) a Nový Jičín (2,6 %). Nižší podíl nezaměstnaných byl zaznamenán v okresech Frýdek-Místek (2,5 %) a Opava (2,3 %).

Meziměsíčně podíl nezaměstnaných žen poklesl na 4,3 %, podíl nezaměstnaných mužů poklesl na 4,2 %.

Kraj evidoval k 31. 5. 2019 celkem 17 785 volných pracovních míst. Jejich počet byl o 466 vyšší, než v předchozím měsíci a o 930 vyšší než ve stejném měsíci minulého roku. Na jedno volné pracovní místo připadalo v průměru 2,0 uchazeče, z toho nejvíce v okresech Karviná (5,2), Bruntál (2,1) a Ostrava (1,8). Z celkového počtu nahlášených volných míst bylo 1 120 vhodných pro osoby se zdravotním postižením (OZP), na jedno volné pracovní místo připadalo 5,9 OZP. Volných pracovních míst pro absolventy a mladistvé bylo registrováno 4 227, na jedno volné místo připadalo 0,3 uchazečů této kategorie. Z celkového počtu volných pracovních míst bylo 7 932 míst bez příznaku „pro cizince“. Na dalších 9 853 pozic pak zaměstnavatelé uvedli, že by na ně chtěli přijmout i pracovníky ze zahraničí.

V rámci aktivní politiky zaměstnanosti (APZ) bylo od počátku letošního roku do 31. 5. 2019 prostřednictvím finančních příspěvků APZ podpořeno 2 397 osob, z toho bylo zařazeno 1 152 osob do rekvalifikačních kurzů.

Jediným oborem činnosti, který byl v tomto měsíci podpořen prostřednictvím SÚPM - SVCČ, byly Montáže, opravy, revize a zkoušky elektrických zařízení.

Informace o vývoji nezaměstnanosti v ČR v elektronické formě jsou zveřejněny na internetové adrese <https://portal.mpsv.cz/sz/stat>.



## 1. Základní charakteristika vývoje nezaměstnanosti a volných pracovních míst v Moravskoslezském kraji

Tabulka č. 1 - Vývoj nezaměstnanosti

ukazatel (celkový počet)		stav k		
		31. 5. 2018	30. 4. 2019	31. 5. 2019
evidovaní uchazeči o zaměstnání		41 976	37 364	36 272
- z toho	ženy	20 628	18 439	18 003
	absolventi a mladiství	1 362	1 390	1 260
	uchazeči se zdravotním postižením	7 482	6 769	6 658
uchazeči s nárokem na Pvn		9 528	9 529	9 252
podíl nezaměstnaných osob v %		4,8	4,4	4,2
volná pracovní místa		16 855	17 319	17 785
počet uchazečů na 1 volné pracovní místo		2,5	2,2	2,0

Tabulka č. 2 - Tok nezaměstnanosti

ukazatel	počet uchazečů ve sledovaném měsíci		
	květen 2018	duben 2019	květen 2019
nově evidovaní uchazeči o zaměstnání	5 005	5 129	4 980
uchazeči s ukončenou evidencí a vyřazení	6 916	7 221	6 072
- z toho umístění celkem	4 111	4 625	3 411
- z toho umístění úřadem práce	1 147	1 164	1 179

Tabulka č. 3 - Nezaměstnanost v okresech k 31. 5. 2019

okres	počet nezaměstnaných		volná pracovní místa	počet uchazečů na 1 VPM	podíl nezaměstnaných osob [%]
	celkem	z toho ženy			
Bruntál	3 034	1 633	1 469	2,1	4,7
Frýdek-Místek	3 905	1 837	2 421	1,6	2,5
Karviná	11 645	5 478	2 245	5,2	6,8
Nový Jičín	2 763	1 396	2 850	1,0	2,6
Opava	2 893	1 421	2 015	1,4	2,3
Ostrava	12 032	6 238	6 785	1,8	5,1
Moravskoslezský kraj	36 272	18 003	17 785	2,0	4,2
Česká republika	200 675	106 851	346 552	0,6	2,6



## 2. Vybrané nástroje aktivní politiky zaměstnanosti v Moravskoslezském kraji

Tabulka č. 4 - Osoby podpořené v rámci APZ a rekvalifikace uchazečů a zájemců o zaměstnání

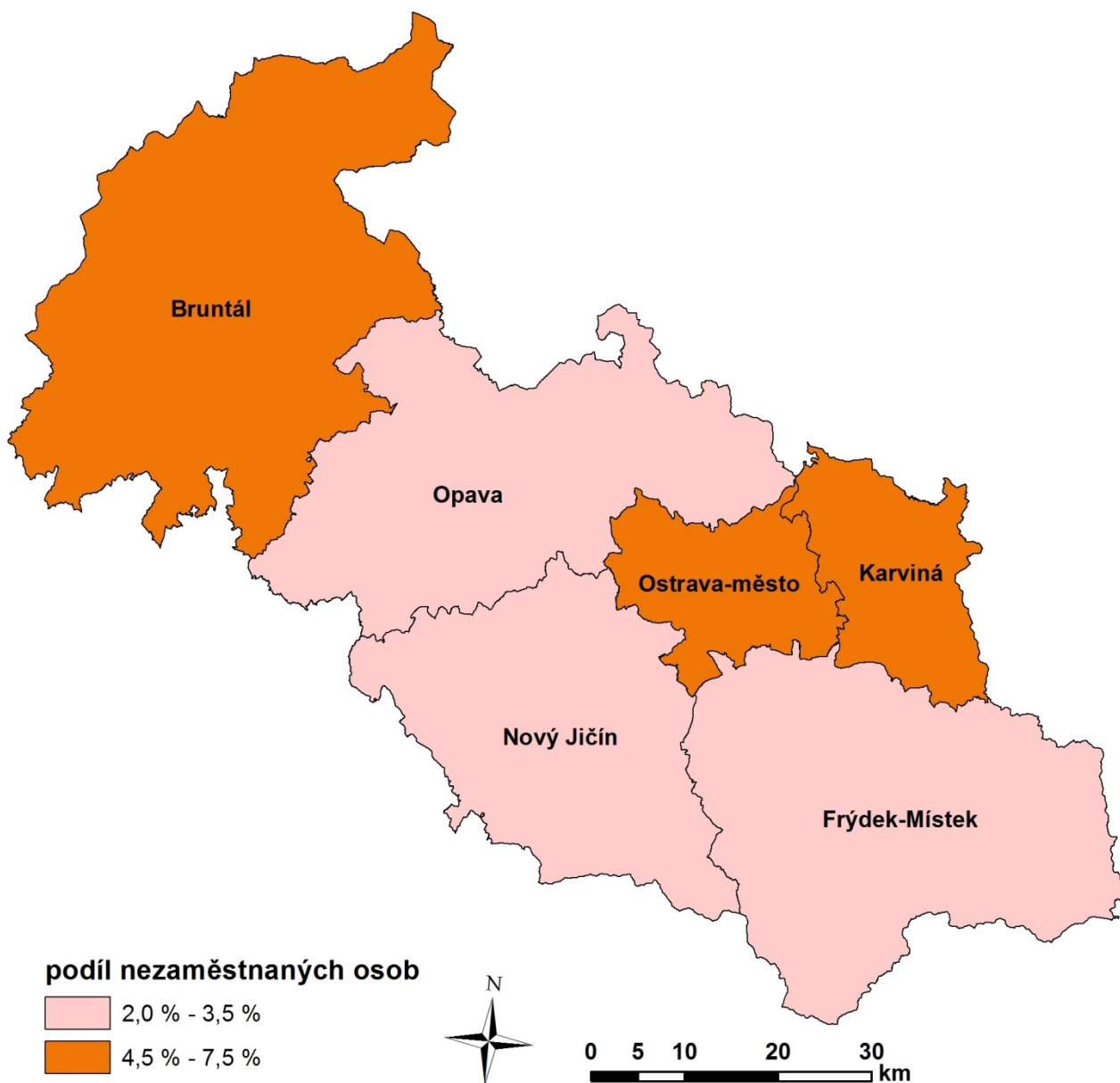
ukazatel (celkový počet)	stav k		celkem od počátku roku do	
	31. 5. 2018	31. 5. 2019	31. 5. 2018	31. 5. 2019
<b>osoby podpořené v rámci APZ</b>				
veřejně prospěšné práce (VPP)	931	863	419	946
veřejně prospěšné práce (VPP)-ESF <sup>1)</sup>	753	14	635	13
společensky účelná prac. místa (SÚPM)	87	38	8	60
společensky účelná prac. místa (SÚPM)-ESF <sup>1)</sup>	1 104	425	751	171
SÚPM - samostatně výděleč. činnost (SVČ)	195	80	71	2
SÚPM - samostatně výděleč. činnost (SVČ)-ESF <sup>1)</sup>	0	0	0	0
zřízení pracovního místa pro OZP (bez SVČ)	213	120	35	20
zřízení pracovního místa pro OZP - SVČ	8	8	1	0
ostatní nástroje APZ	609	130	306	33
<b>rekvalifikace uchazečů a zájemců o zaměstnání</b>				
uchazeči a zájemci zařazení do rekvalifikací	10	1	10	3
uchazeči a zájemci zařazení do rekvalifikací - ESF <sup>1)</sup>	356	152	1 326	863
uchazeči a zájemci, kteří zahájili zvolenou rekvalifikaci	0	0	29	0
uchazeči a zájemci, kteří zahájili zvolenou rekvalifikaci - ESF <sup>1)</sup>	48	67	371	286
<b>osoby podpořené v rámci APZ celkem</b>	<b>4 314</b>	<b>1 898</b>	<b>3 962</b>	<b>2 397</b>

1) financováno převážně z Evropského sociálního fondu

Podrobnější statistické údaje o nástrojích APZ naleznete na stránkách Integrovaného portálu MPSV, v měsíčních statistikách nezaměstnanosti

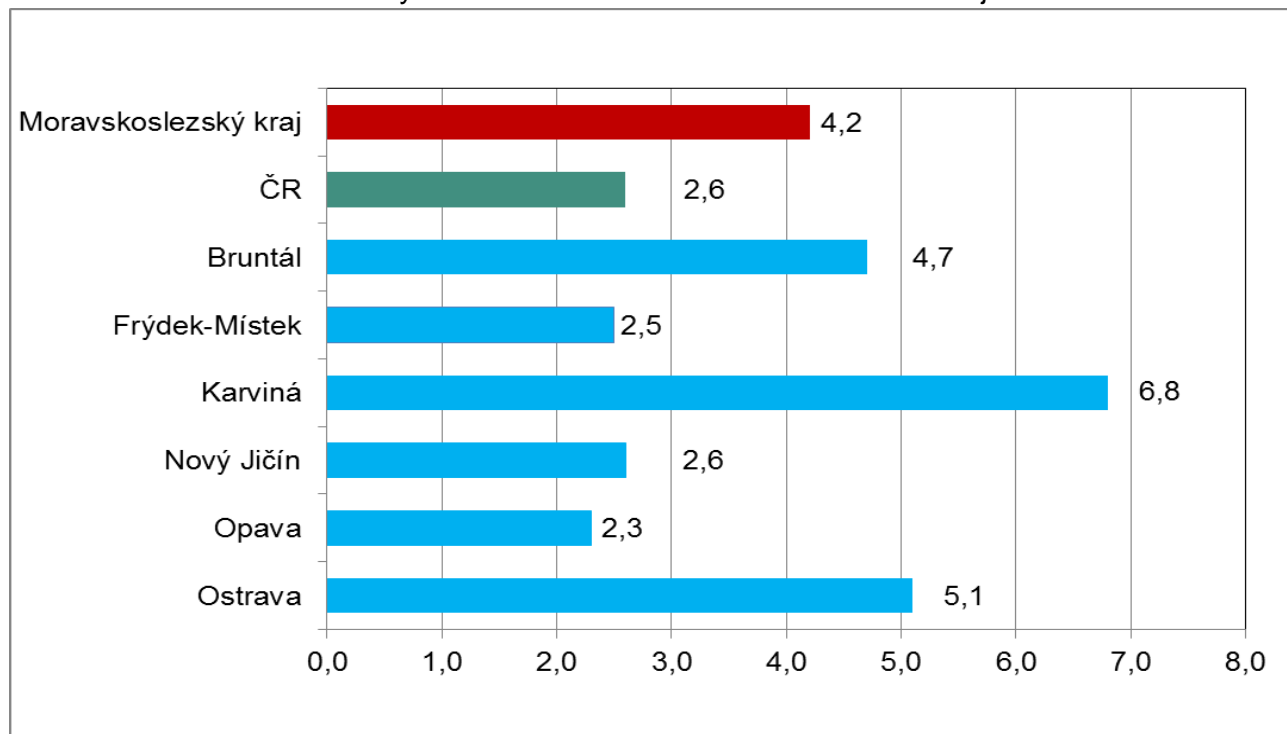
<https://portal.mpsv.cz/sz/stat/nz/mes>

3. **MAPA** - Podíl nezaměstnaných v okresech Moravskoslezského kraje k 31. 5. 2019

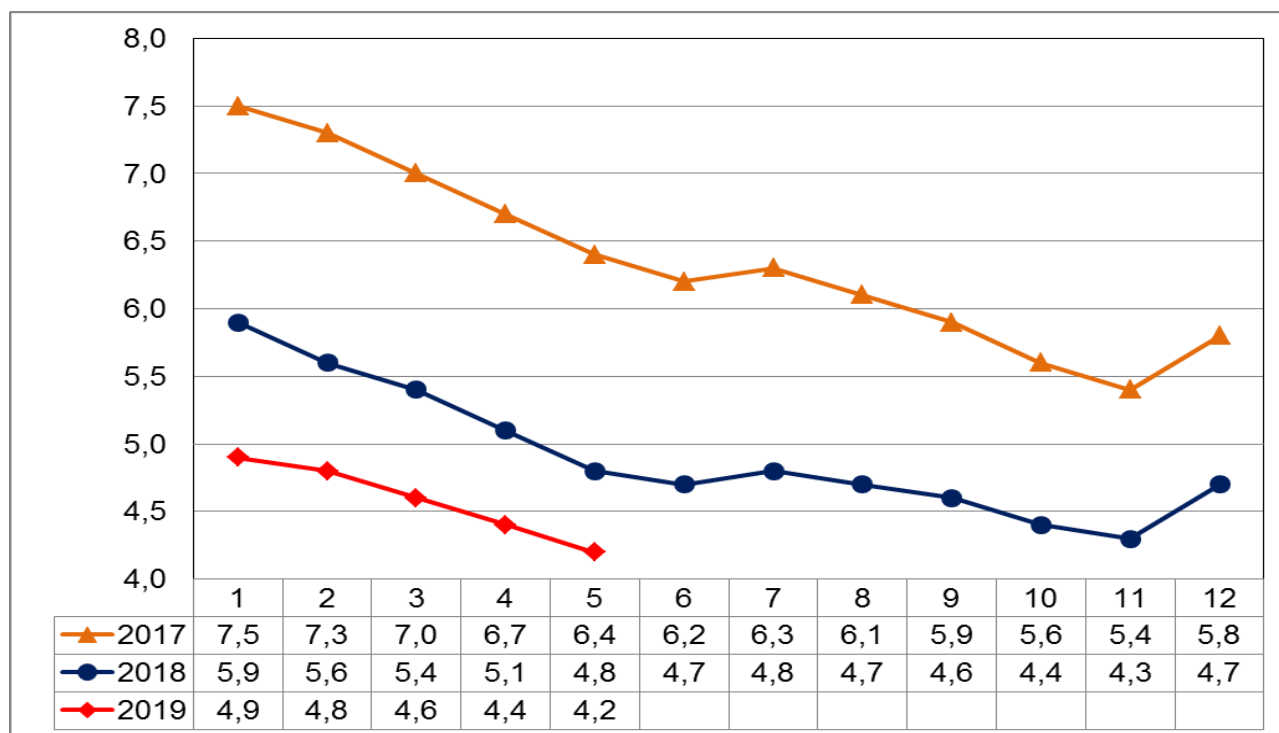


#### 4. GRAFY

Graf č. 1 - Podíl nezaměstnaných osob v okresech Moravskoslezského kraje a v ČR k 31. 5. 2019

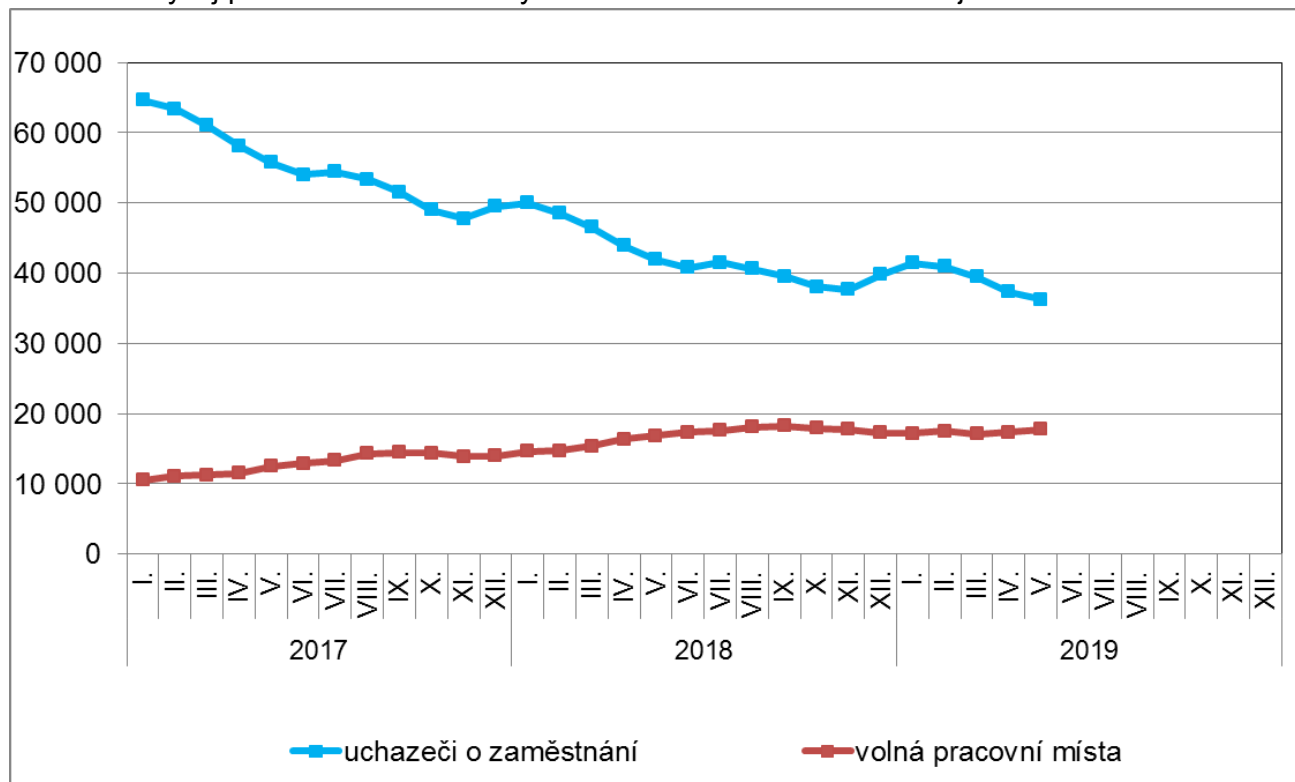


Graf č. 2 - Vývoj podílu nezaměstnaných v Moravskoslezském kraji v letech 2017 - 2019 v %

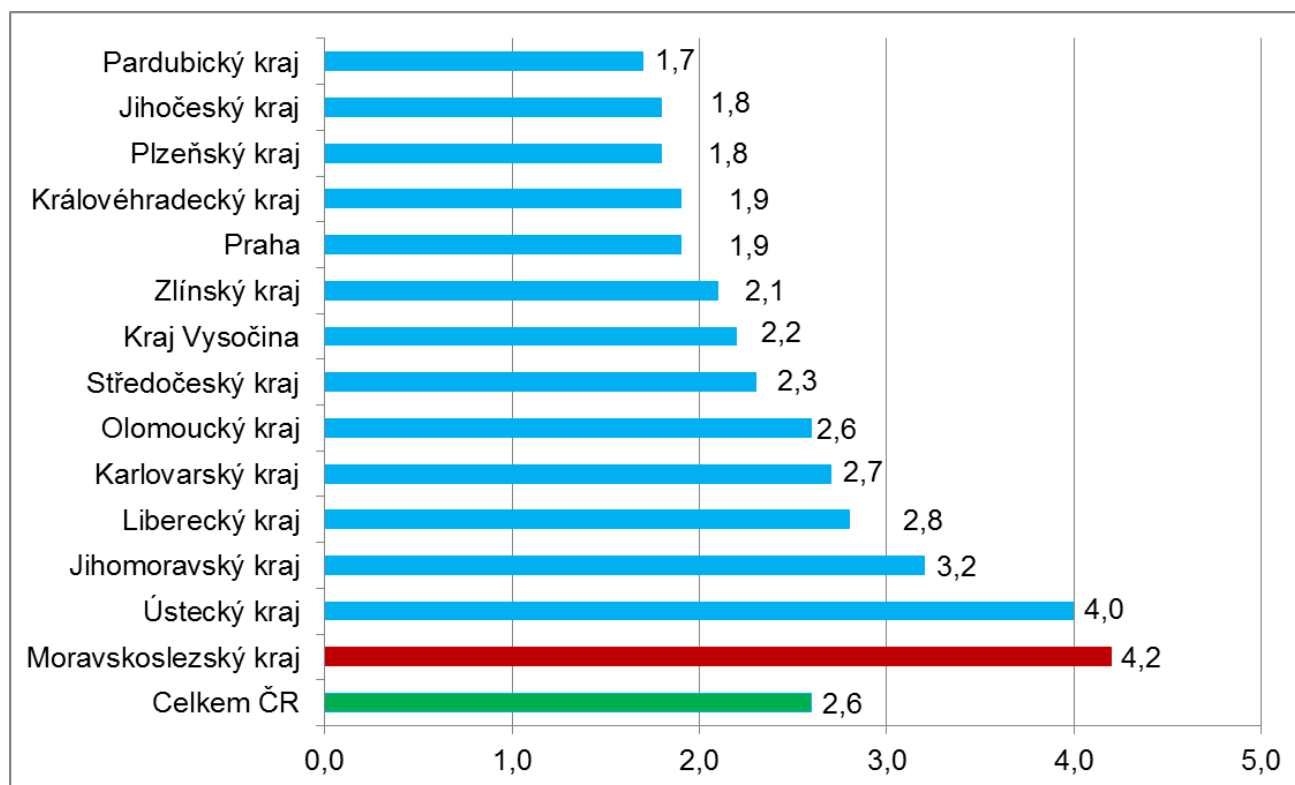




Graf č. 3 - Vývoj počtu uchazečů a volných míst v Moravskoslezském kraji v letech 2017 - 2019



Graf č. 4 - Podíl nezaměstnaných osob v jednotlivých krajích ČR k 31. 5. 2019 v %







## 5. Tabulka seříděných okresů k 31. 5. 2019

SEŘÍDĚNÍ OKRESŮ k 31. květnu 2019						
	PNO v %		meziměs. přírůst./ úbytek nezam. v %		počet uchazečů na 1 VPM	
1	<b>Karviná</b>	<b>6,8</b>	Ústí nad Orlicí	0,4	<b>Karviná</b>	<b>5,2</b>
2	Most	5,2	Jičín	0,4	Jeseník	3,2
3	<b>Ostrava-město</b>	<b>5,1</b>	Praha	-0,5	Sokolov	2,8
4	Ústí nad Labem	4,9	Plzeň-město	-0,9	Ústí nad Labem	2,6
5	Chomutov	4,8	Praha-východ	-0,9	Most	2,4
6	<b>Bruntál</b>	<b>4,7</b>	Praha-západ	-1,0	Hodonín	2,2
7	Louny	4,4	<b>Ostrava-město</b>	<b>-1,1</b>	Znojmo	2,1
8	Znojmo	4,2	Domažlice	-1,1	<b>Bruntál</b>	<b>2,1</b>
9	Sokolov	4,1	Tachov	-1,7	Blansko	1,8
10	Hodonín	4,0	Beroun	-1,7	<b>Ostrava-město</b>	<b>1,8</b>
11	Brno-město	3,9	Zlín	-1,7	Děčín	1,7
12	Děčín	3,9	<b>Karviná</b>	<b>-1,8</b>	<b>Frydek-Místek</b>	<b>1,6</b>
13	Jeseník	3,7	Plzeň-sever	-2,3	Přerov	1,5
14	Kladno	3,3	Brno-město	-2,3	Litoměřice	1,5
15	Přerov	3,2	Nymburk	-2,3	<b>Opava</b>	<b>1,4</b>
16	Kolín	3,2	Semily	-2,5	Jablonec nad Nisou	1,4
17	Liberec	3,0	Trutnov	-2,5	Šumperk	1,4
18	Jablonec nad Nisou	3,0	Rychnov nad Kněžnou	-2,6	Žďár nad Sázavou	1,2
19	Nymburk	3,0	Kladno	-2,8	Louny	1,2
20	Příbram	2,9	Plzeň-jih	-3,0	Kroměříž	1,2
21	Šumperk	2,9	Jablonec nad Nisou	-3,0	Kladno	1,2
22	Semily	2,9	Benešov	-3,1	Třebíč	1,2
23	Teplice	2,8	Uherské Hradiště	-3,2	Brno-město	1,1
24	Mělník	2,7	Pelhřimov	-3,5	Břeclav	1,1
25	Třebíč	2,7	Jihlava	-3,5	Chomutov	1,0
26	Kutná Hora	2,7	Strakonice	-3,6	Trutnov	1,0
27	Český Krumlov	2,6	Havlíčkův Brod	-3,6	<b>Nový Jičín</b>	<b>1,0</b>
28	<b>Nový Jičín</b>	<b>2,6</b>	Mladá Boleslav	-3,7	Kolín	1,0
29	Žďár nad Sázavou	2,5	Kolín	-3,7	Teplice	0,9
30	<b>Frydek-Místek</b>	<b>2,5</b>	Olomouc	-3,8	Havlíčkův Brod	0,9
31	Litoměřice	2,5	Vyškov	-3,8	Olomouc	0,9
32	Vsetín	2,5	<b>Frydek-Místek</b>	<b>-3,8</b>	Rakovník	0,8
33	Břeclav	2,5	Liberec	-4,3	Strakonice	0,8
34	Karlovy Vary	2,4	Chomutov	-4,3	Příbram	0,8
35	Kroměříž	2,4	Přerov	-4,5	Semily	0,8
36	Jihlava	2,4	Rokycany	-4,5	Kutná Hora	0,7
37	Tachov	2,4	Sokolov	-4,6	Vyškov	0,7
38	Náchod	2,3	Cheb	-4,8	Náchod	0,7
39	<b>Opava</b>	<b>2,3</b>	Teplice	-4,8	Liberec	0,7
40	Brno-venkov	2,3	Prostějov	-4,9	Mělník	0,7
41	Tábor	2,3	Mělník	-5,0	Jihlava	0,7
42	Beroun	2,3	Hradec Králové	-5,1	Vsetín	0,6
43	Olomouc	2,3	České Budějovice	-5,2	Prostějov	0,6
44	Rakovník	2,2	Karlovy Vary	-5,2	Uherské Hradiště	0,6
45	Hradec Králové	2,2	Ústí nad Labem	-5,2	Česká Lípa	0,6
46	Strakonice	2,2	Blansko	-5,2	Hradec Králové	0,6
47	Blansko	2,2	Česká Lípa	-5,3	Chrudim	0,5
48	Rokycany	2,1	Brno-venkov	-5,4	Nymburk	0,5
49	Česká Lípa	2,0	<b>Nový Jičín</b>	<b>-5,6</b>	Brno-venkov	0,5
50	Trutnov	2,0	Pardubice	-5,6	Tábor	0,5
51	Plzeň-sever	2,0	Šumperk	-5,9	Jindřichův Hradec	0,5
52	Prostějov	2,0	Žďár nad Sázavou	-5,9	Jičín	0,5
53	Svitavy	1,9	Louny	-5,9	Svitavy	0,5
54	Vyškov	1,9	Vsetín	-6,1	Benešov	0,4
55	Havlíčkův Brod	1,9	Chrudim	-6,3	Beroun	0,4
56	Plzeň-město	1,9	Děčín	-6,5	Karlovy Vary	0,4
57	Praha	1,9	<b>Bruntál</b>	<b>-6,6</b>	Zlín	0,4
58	Domažlice	1,8	Litoměřice	-6,6	České Budějovice	0,4
59	Zlín	1,8	Kroměříž	-6,7	Plzeň-sever	0,4
60	Chrudim	1,7	Příbram	-6,9	Písek	0,4
61	Uherské Hradiště	1,7	<b>Opava</b>	<b>-6,9</b>	Klatovy	0,4
62	Pardubice	1,7	Rakovník	-7,0	Cheb	0,4
63	Jičín	1,7	Most	-7,2	Český Krumlov	0,3
64	Cheb	1,6	Kutná Hora	-7,4	Rokycany	0,3
65	Klatovy	1,6	Hodonín	-7,4	Prachatice	0,3
66	Mladá Boleslav	1,6	Třebíč	-7,7	Ústí nad Orlicí	0,3
67	České Budějovice	1,6	Náchod	-8,4	Praha	0,2
68	Prachatice	1,5	Břeclav	-9,6	Plzeň-město	0,2
69	Praha-západ	1,5	Jeseník	-10,1	Rychnov nad Kněžnou	0,2
70	Písek	1,5	Tábor	-10,4	Pelhřimov	0,2
71	Ústí nad Orlicí	1,5	Svitavy	-10,4	Mladá Boleslav	0,2
72	Benešov	1,4	Písek	-10,8	Plzeň-jih	0,2
73	Plzeň-jih	1,3	Jindřichův Hradec	-11,9	Praha-západ	0,2
74	Pelhřimov	1,3	Znojmo	-11,9	Pardubice	0,1
75	Jindřichův Hradec	1,2	Klatovy	-12,1	Domažlice	0,1
76	Rychnov nad Kněžnou	1,1	Prachatice	-12,1	Tachov	0,1
77	Praha-východ	1,0	Český Krumlov	-15,1	Praha-východ	0,1
	Celkem ČR	2,6	Celkem ČR	-4,4	Celkem ČR	0,6