



Úřad práce ČR

Úřad práce České republiky, Krajská pobočka v Ostravě

## **Měsíční statistická zpráva** *duben 2019*

**Zpracovaly:** *Ing. Vladana Piskořová a Ing. Dagmar Habiňáková*

<https://portal.mpsv.cz/upcr/kp/msk/statistiky>



**Informace o nezaměstnanosti v Moravskoslezském kraji  
k 30.04.2019**

*V tomto měsíci celkový počet uchazečů o zaměstnání poklesl o 5,3 % na 37 364, počet hlášených volných pracovních míst vzrostl o 1,1 % na 17 319, podíl nezaměstnaných osob poklesl na 4,4 %.*

K 30.04.2019 evidoval Úřad práce ČR (ÚP ČR), Krajská pobočka v Ostravě celkem 37 364 uchazečů o zaměstnání. Jejich počet byl o 2 092 nižší než na konci předchozího měsíce, ve srovnání se stejným obdobím minulého roku je nižší o 6 523 osob. Z tohoto počtu bylo 34 068 dosažitelných uchazečů o zaměstnání ve věku 15 - 64 let. Bylo to o 1 996 méně než na konci předchozího měsíce. Ve srovnání se stejným obdobím minulého roku byl jejich počet nižší o 5 850.

V průběhu měsíce bylo nově zaevidováno 5 129 osob. Ve srovnání s minulým měsícem to bylo více o 59 osob a v porovnání se stejným obdobím předchozího roku méně o 233 osob.

Z evidence během měsíce odešlo celkem 7 221 uchazečů (ukončená evidence, vyřazení uchazeči). Bylo to o 663 osob více než v předchozím měsíci a o 817 osob méně než ve stejném měsíci minulého roku. Do zaměstnání z nich ve sledovaném měsíci nastoupilo 4 625, tj. o 544 více než v předchozím měsíci a o 891 méně než ve stejném měsíci minulého roku, 1 164 uchazečů o zaměstnání bylo umístěno prostřednictvím úřadu práce, tj. o 224 více než v předchozím měsíci a o 104 méně než ve stejném období minulého roku; 2 596 uchazečů bylo vyřazeno bez umístění.

Meziměsíční pokles nezaměstnaných osob byl zaznamenán ve všech 6 okresech, největší pokles byl v okresech Bruntál (-11,2 %), Opava (-11,0 %) a Frýdek-Místek (-9,9 %).

Ke konci měsíce bylo evidováno na ÚP ČR, Krajské pobočce v Ostravě 18 439 žen. Jejich podíl na celkovém počtu uchazečů činil 49,3 %. V evidenci bylo 6 769 osob se zdravotním postižením, což představovalo 18,1 % z celkového počtu nezaměstnaných.

Ke konci tohoto měsíce bylo evidováno 1 390 absolventů škol všech stupňů vzdělání a mladistvých, jejich počet poklesl ve srovnání s předchozím měsícem o 4 osoby



## Úřad práce České republiky, Krajská pobočka v Ostravě

a ve srovnání se stejným měsícem minulého roku byl nižší o 131 osob. Na celkové nezaměstnanosti se podíleli 3,7 %.

Podporu v nezaměstnanosti pobíralo 9 529 uchazečů o zaměstnání, tj. 25,5 % všech uchazečů vedených v evidenci.

Podíl nezaměstnaných osob, tj. počet dosažitelných uchazečů o zaměstnání ve věku 15 - 64 let k obyvatelstvu stejného věku, k 30.04.2019 meziměsíčně poklesl na 4,4 %.

Podíl nezaměstnaných osob stejný nebo vyšší než republikový průměr vykázaly 4 okresy, a to Karviná (6,9 %), Ostrava (5,2 %), Bruntál (5,1 %) a Nový Jičín (2,7 %). Nižší podíl nezaměstnaných byl zaznamenán v okresech Frýdek-Místek (2,6 %) a Opava (2,5 %).

Meziměsíčně podíl nezaměstnaných žen stagnoval na 4,4 %, podíl nezaměstnaných mužů poklesl na 4,4 %.

Kraj evidoval k 30.04.2019 celkem 17 319 volných pracovních míst. Jejich počet byl o 185 vyšší než v předchozím měsíci a o 933 vyšší než ve stejném měsíci minulého roku. Na jedno volné pracovní místo připadalo v průměru 2,2 uchazeče, z toho nejvíce v okresech Karviná (5,0) a Bruntál (2,5). Z celkového počtu nahlášených volných míst bylo 1 082 vhodných pro osoby se zdravotním postižením (OZP), na jedno volné pracovní místo připadalo 6,3 OZP. Volných pracovních míst pro absolventy a mladistvé bylo registrováno 3 953, na jedno volné místo připadalo 0,4 uchazečů této kategorie.

V rámci aktivní politiky zaměstnanosti (APZ) bylo od počátku letošního roku do 30.04.2019 prostřednictvím finančních příspěvků podpořeno 1 818 osob, z toho do rekvalifikačních kurzů bylo zařazeno 973 osob.

Oborem činnosti, spojeným s podporou podnikání prostřednictvím nástroje SÚPM - SVČ, bylo v tomto měsíci truhlářství.

Informace o vývoji nezaměstnanosti v ČR v elektronické formě jsou zveřejněny na internetové adrese <https://portal.mpsv.cz/sz/stat>.

**1. Základní charakteristika vývoje nezaměstnanosti a volných pracovních míst v Moravskoslezském kraji**

Tabulka č. 1 - Vývoj nezaměstnanosti

Ukazatel		Stav k		
		30.04.2018	31.03.2019	<b>30.04.2019</b>
evidovaní uchazeči o zaměstnání		43 887	39 456	<b>37 364</b>
- z toho	ženy	21 239	18 888	<b>18 439</b>
	absolventi a mladiství	1 521	1 394	<b>1 390</b>
	uchazeči se zdravotním postižením	7 656	6 936	<b>6 769</b>
uchazeči s nárokem na Pvn		9 764	10 845	<b>9 529</b>
podíl nezaměstnaných osob v % <sup>1)</sup>		5,1	4,6	<b>4,4</b>
volná pracovní místa		16 386	17 134	<b>17 319</b>
počet uchazečů na 1 volné pracovní místo		2,7	2,3	<b>2,2</b>

1) od ledna 2013 nový ukazatel registrované nezaměstnanosti

Tabulka č. 2 - Tok nezaměstnanosti

Ukazatel	Počet uchazečů ve sledovaném měsíci		
	Duben 2018	Březen 2019	<b>Duben 2019</b>
nově evidovaní uchazeči o zaměstnání	5 362	5 070	<b>5 129</b>
uchazeči s ukončenou evidencí a vyřazení	8 038	6 558	<b>7 221</b>
- z toho umístění celkem	5 516	4 081	<b>4 625</b>
- z toho umístění úřadem práce	1 268	940	<b>1 164</b>

Tabulka č. 3. - Nezaměstnanost v okresech k 30.04.2019

Okres	Počet nezaměstnaných		Volná pracovní místa	Počet uchazečů na 1 VPM	Podíl nezaměstnaných osob [%]
	Celkem	z toho ženy			
Bruntál	3 247	1 716	1 290	2,5	5,1
Frýdek-Místek	4 061	1 918	2 380	1,7	2,6
Karviná	11 853	5 524	2 355	5,0	6,9
Nový Jičín	2 927	1 458	2 951	1,0	2,7
Opava	3 109	1 506	1 878	1,7	2,5
Ostrava	12 167	6 317	6 465	1,9	5,2
Moravskoslezský kraj	37 364	18 439	17 319	2,2	4,4
<b>Česká republika</b>	<b>209 828</b>	<b>110 348</b>	<b>339 919</b>	<b>0,6</b>	<b>2,7</b>



## 2. Nástroje aktivní politiky zaměstnanosti v Moravskoslezském kraji

Tabulka č. 4 - Osoby podpořené v rámci APZ a rekvalifikace uchazečů a zájemců o zaměstnání

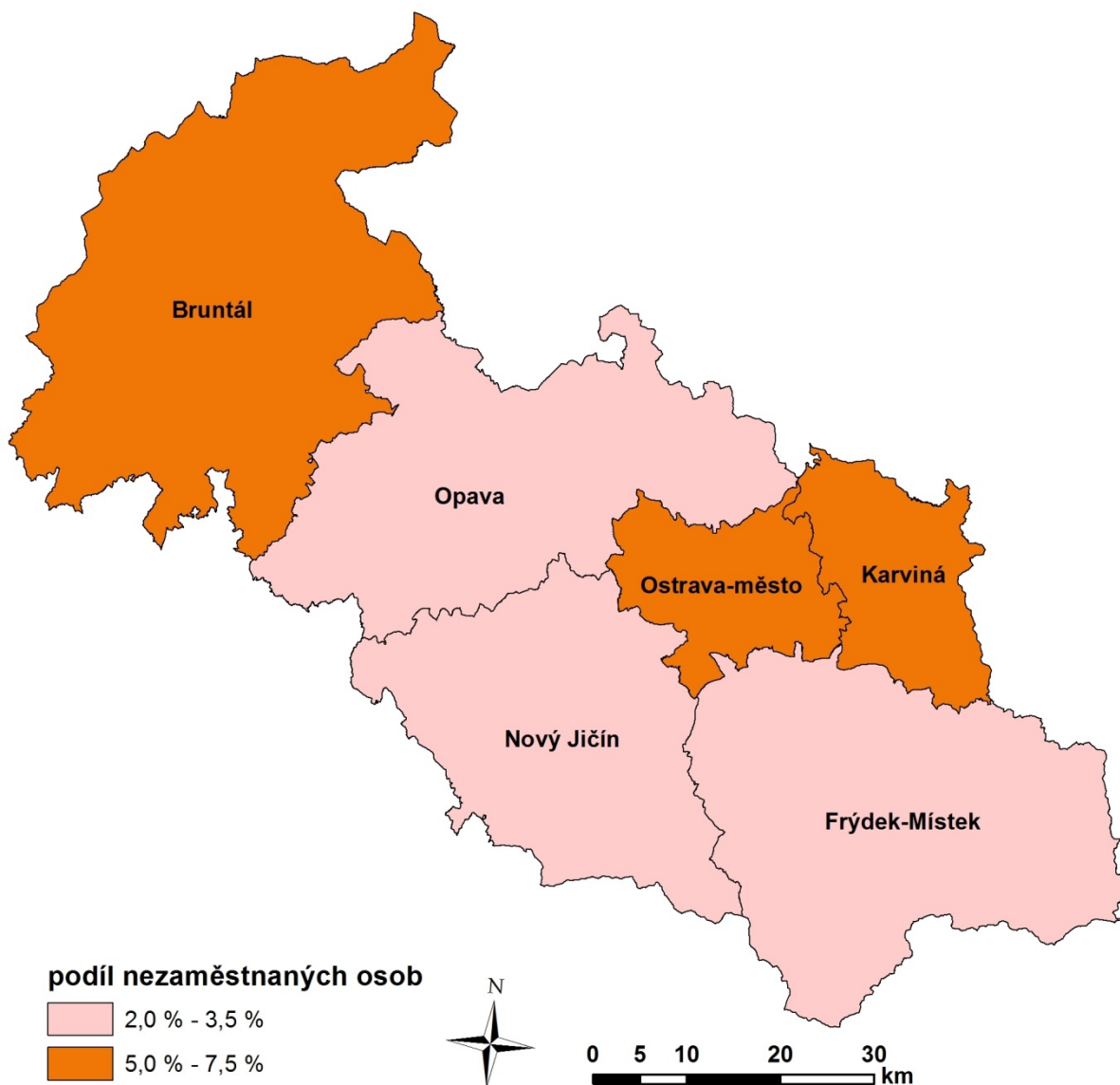
Ukazatel (celkový počet)	Stav k		Celkem od počátku roku do	
	30.04.2018	30.04.2019	30.04.2018	30.04.2019
veřejně prospěšné práce (VPP)	1 036	<b>730</b>	299	<b>605</b>
veřejně prospěšné práce (VPP) - ESF <sup>1)</sup>	757	<b>9</b>	383	<b>8</b>
společensky účelná pracovní místa (SÚPM)	92	<b>31</b>	8	<b>48</b>
společensky účelná pracovní místa (SÚPM) - ESF <sup>1)</sup>	1 126	<b>439</b>	619	<b>143</b>
SÚPM - samostatně výdělečná činnost (SVČ)	216	<b>96</b>	62	<b>1</b>
SÚPM - samostatně výdělečná činnost (SVČ) - ESF <sup>1)</sup>	0	<b>0</b>	0	<b>0</b>
zřízení pracovního místa pro OZP	213	<b>127</b>	31	<b>20</b>
zřízení pracovního místa pro OZP - SVČ	9	<b>8</b>	1	<b>0</b>
ostatní nástroje APZ	656	<b>158</b>	257	<b>20</b>
uchazeči a zájemci zařazení do rekvalifikací	0	<b>0</b>	0	<b>0</b>
uchazeči a zájemci zařazení do rekvalifikací - ESF <sup>1)</sup>	378	<b>231</b>	1 062	<b>755</b>
uchazeči a zájemci, kteří zahájili zvolenou rekvalifikaci	0	<b>0</b>	28	<b>0</b>
uchazeči a zájemci, kteří zahájili zvolenou rekvalifikaci - ESF <sup>1)</sup>	58	<b>71</b>	277	<b>218</b>
<b>Osoby podpořené v rámci APZ celkem</b>	<b>4 541</b>	<b>1 900</b>	<b>3 027</b>	<b>1 818</b>

1) financováno převážně z Evropského sociálního fondu

Podrobnější statistické údaje o nástrojích APZ naleznete na stránkách Integrovaného portálu MPSV, v měsíčních statistikách nezaměstnanosti <https://portal.mpsv.cz/sz/stat/nz/mes>



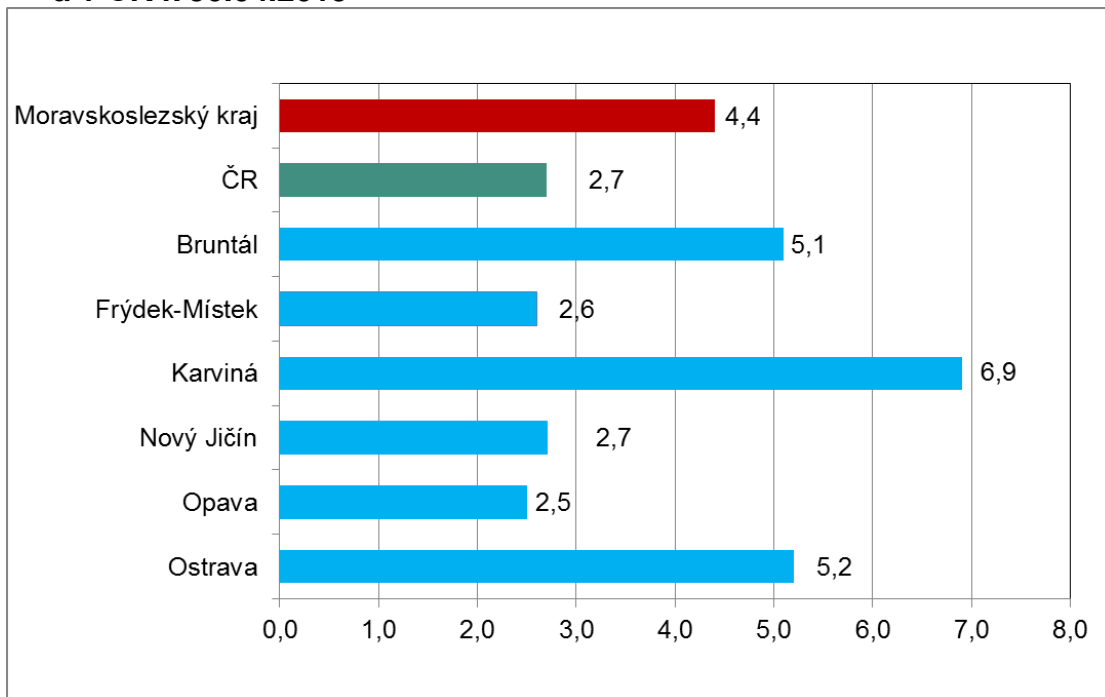
3. **MAPA** - ArcView - Podíl nezaměstnaných v okresech kraje (mapa kraje)



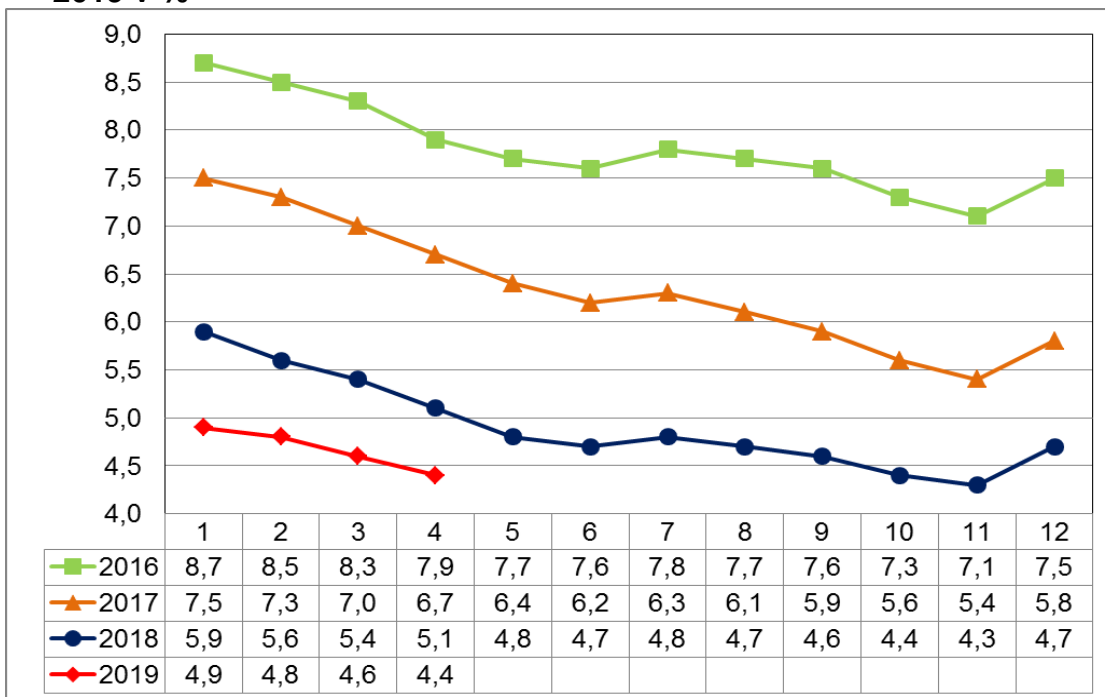


#### 4. GRAFY

##### 1. Podíl nezaměstnaných osob v okresech Moravskoslezského kraje a v ČR k 30.04.2019

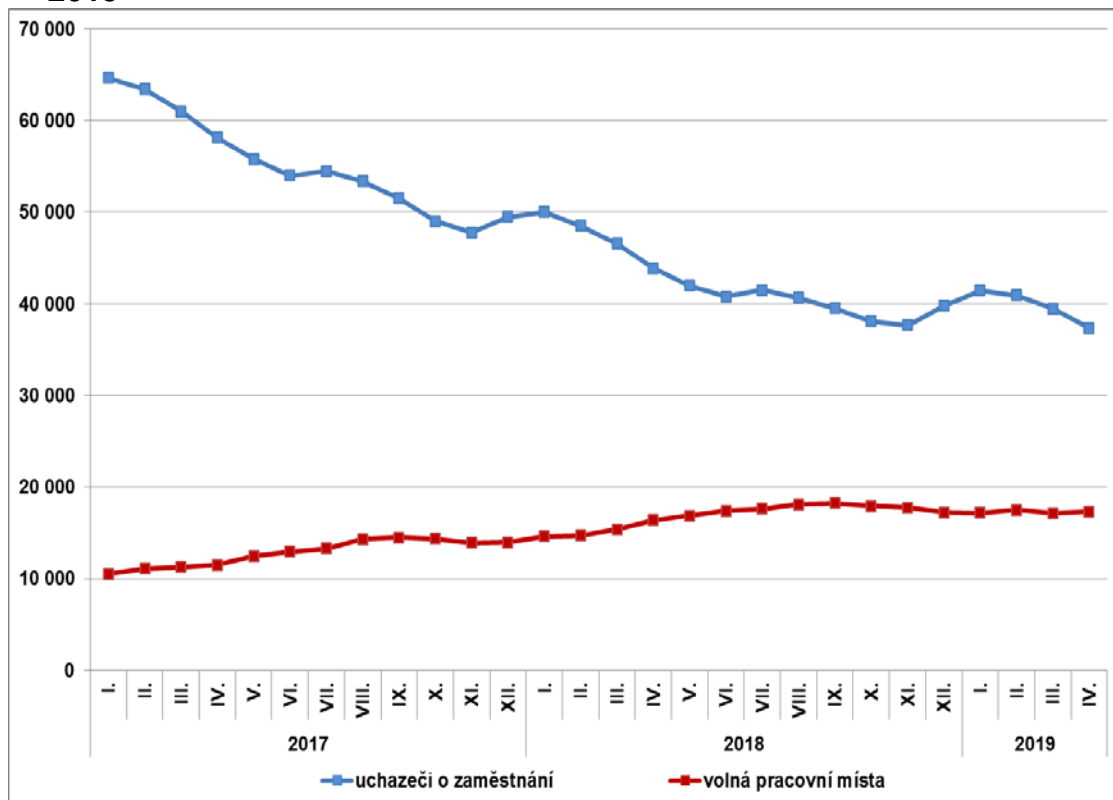


##### 2. Vývoj podílu nezaměstnaných v Moravskoslezském kraji v letech 2016-2019 v %

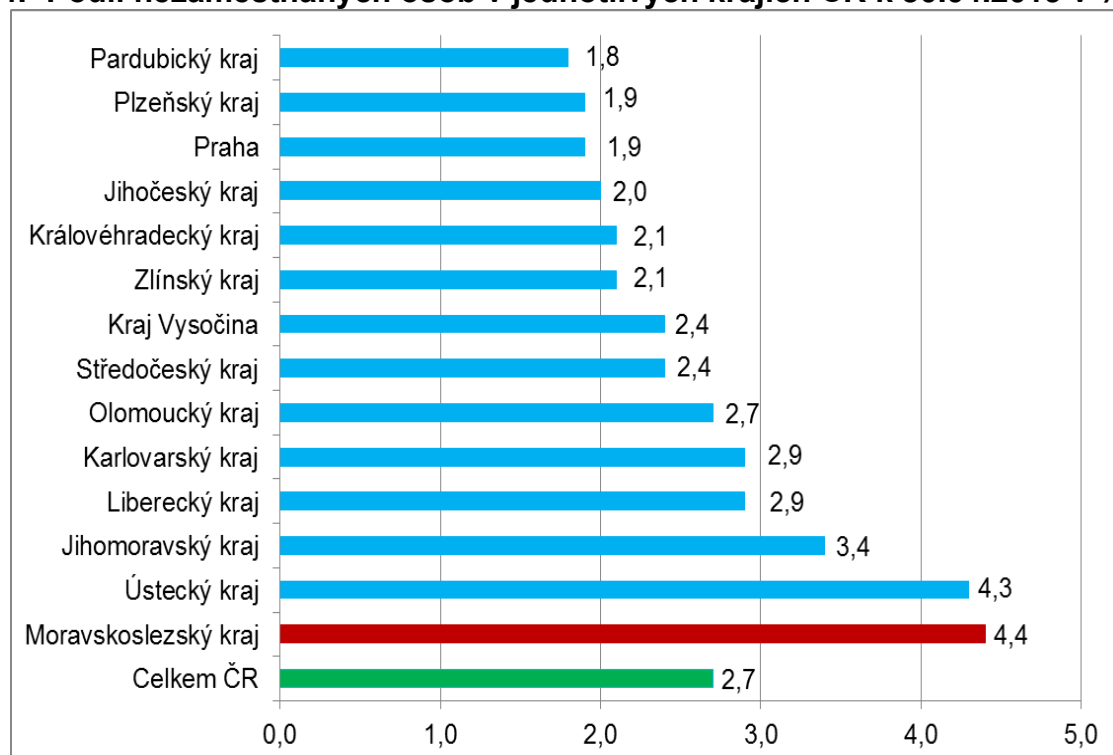




### 3. Vývoj počtu uchazečů a VPM v Moravskoslezském kraji v letech 2016-2019



### 4. Podíl nezaměstnaných osob v jednotlivých krajích ČR k 30.04.2019 v %







## 5. Setřídění okresů k 30.04.2019

SETŘÍDĚNÍ OKRESŮ k 30. dubnu 2019						
	PNO v %		meziměs. přírůst./ úbytek nezam. v %		počet uchazečů na 1 VPM	
1	Karviná	6,9	Plzeň-město	-0,3	Karviná	5,0
2	Most	5,7	Praha-západ	-1,0	Sokolov	2,8
3	Ostrava-město	5,2	Praha-východ	-1,3	Jeseník	2,8
4	Ústí nad Labem	5,1	Karviná	-1,5	Ústí nad Labem	2,8
5	Bruntál	5,1	Praha	-1,9	Most	2,6
6	Chomutov	5,0	Brno-město	-2,2	Bruntál	2,5
7	Znojmo	4,9	Most	-2,6	Znojmo	2,4
8	Louny	4,6	Sokolov	-3,1	Hodonín	2,2
9	Hodonín	4,4	Ostrava-město	-3,3	Ostrava-město	1,9
10	Sokolov	4,3	Rokycany	-3,4	Blansko	1,9
11	Děčín	4,1	Ústí nad Labem	-4,1	Děčín	1,8
12	Jeseník	4,1	Brno-venkov	-5,0	Frydek-Místek	1,7
13	Brno-město	4,0	Kladno	-5,2	Opava	1,7
14	Kladno	3,4	Jablonec nad Nisou	-5,3	Litoměřice	1,6
15	Kolín	3,3	Jičín	-5,3	Přerov	1,6
16	Přerov	3,3	Kolín	-5,4	Šumperk	1,5
17	Příbram	3,2	Teplice	-5,4	Jablonec nad Nisou	1,5
18	Liberec	3,2	Chomutov	-5,5	Kroměříž	1,4
19	Český Krumlov	3,1	Hradec Králové	-5,6	Žďár nad Sázavou	1,4
20	Šumperk	3,1	Karlovy Vary	-5,6	Třebíč	1,3
21	Jablonec nad Nisou	3,0	Liberec	-5,7	Kladno	1,3
22	Nymburk	3,0	Domažlice	-5,8	Břeclav	1,2
23	Třebíč	3,0	Trutnov	-6,0	Louny	1,2
24	Semily	3,0	Blansko	-6,2	Brno-město	1,1
25	Teplice	2,9	Vyškov	-6,3	Chomutov	1,1
26	Kutná Hora	2,9	Beroun	-6,6	Kolín	1,1
27	Mělník	2,9	Plzeň-sever	-7,0	Trutnov	1,0
28	Nový Jičín	2,7	Prostějov	-7,4	Nový Jičín	1,0
29	Břeclav	2,7	Louny	-7,8	Rakovník	1,0
30	Litoměřice	2,7	Cheb	-7,8	Teplice	1,0
31	Žďár nad Sázavou	2,7	Mladá Boleslav	-7,9	Havlíčkův Brod	0,9
32	Vsetín	2,7	Havlíčkův Brod	-8,1	Olomouc	0,9
33	Frydek-Místek	2,6	Nový Jičín	-8,2	Příbram	0,9
34	Karlovy Vary	2,6	Ústí nad Orlicí	-8,4	Náchod	0,9
35	Tábor	2,6	Příbram	-8,8	Strakonice	0,8
36	Kroměříž	2,6	Česká Lípa	-9,0	Kutná Hora	0,8
37	Náchod	2,5	Plzeň-jih	-9,1	Vyškov	0,8
38	Opava	2,5	Uherské Hradiště	-9,1	Semily	0,8
39	Jihlava	2,4	Přerov	-9,2	Mělník	0,8
40	Rakovník	2,4	Děčín	-9,5	Liberec	0,7
41	Brno-venkov	2,4	Zlín	-9,6	Prostějov	0,7
42	Tachov	2,4	Mělník	-9,7	Vsetín	0,7
43	Hradec Králové	2,4	Pardubice	-9,8	Jihlava	0,7
44	Olomouc	2,4	Frydek-Místek	-9,9	Uherské Hradiště	0,6
45	Beroun	2,3	Kroměříž	-10,1	Česká Lípa	0,6
46	Blansko	2,3	Olomouc	-10,1	Hradec Králové	0,6
47	Strakonice	2,2	Pelhřimov	-10,4	Chrudim	0,6
48	Česká Lípa	2,2	Kutná Hora	-10,5	Tábor	0,6
49	Svitavy	2,2	Jihlava	-10,5	Jindřichův Hradec	0,6
50	Rokycany	2,2	Benešov	-10,5	Nymburk	0,5
51	Trutnov	2,1	Nymburk	-10,8	Svitavy	0,5
52	Plzeň-sever	2,1	Opava	-11,0	Brno-venkov	0,5
53	Prostějov	2,0	Semily	-11,0	Písek	0,5
54	Vyškov	2,0	České Budějovice	-11,0	Klatovy	0,5
55	Havlíčkův Brod	2,0	Hodonín	-11,1	Karlovy Vary	0,5
56	Plzeň-město	1,9	Šumperk	-11,2	Jičín	0,5
57	Praha	1,9	Bruntál	-11,2	České Budějovice	0,5
58	Chrudim	1,9	Tachov	-11,4	Benešov	0,5
59	Klatovy	1,8	Tábor	-11,5	Zlín	0,5
60	Domažlice	1,8	Vsetín	-11,7	Beroun	0,5
61	Uherské Hradiště	1,8	Klatovy	-11,7	Cheb	0,4
62	Pardubice	1,8	Rakovník	-11,8	Český Krumlov	0,4
63	Zlín	1,8	Rychnov nad Kněžnou	-11,8	Plzeň-sever	0,4
64	Prachatice	1,7	Český Krumlov	-12,4	Prachatice	0,3
65	Cheb	1,7	Písek	-13,7	Rokycany	0,3
66	Písek	1,7	Strakonice	-14,0	Praha	0,3
67	Jičín	1,7	Prachatice	-14,5	Plzeň-město	0,2
68	Mladá Boleslav	1,6	Náchod	-14,7	Ústí nad Orlicí	0,2
69	České Budějovice	1,6	Třebíč	-14,9	Rychnov nad Kněžnou	0,2
70	Praha-západ	1,5	Litoměřice	-15,3	Pelhřimov	0,2
71	Benešov	1,5	Znojmo	-15,8	Mladá Boleslav	0,2
72	Ústí nad Orlicí	1,4	Žďár nad Sázavou	-15,8	Domažlice	0,2
73	Plzeň-jih	1,4	Chrudim	-18,2	Plzeň-jih	0,2
74	Jindřichův Hradec	1,4	Svitavy	-19,1	Praha-západ	0,1
75	Pelhřimov	1,3	Břeclav	-20,0	Pardubice	0,1
76	Rychnov nad Kněžnou	1,2	Jeseník	-20,3	Tachov	0,1
77	Praha-východ	1,1	Jindřichův Hradec	-24,8	Praha-východ	0,1
	Celkem ČR	2,7	Celkem ČR	-7,6	Celkem ČR	0,6