



Úřad práce ČR

Krajská pobočka Úřadu práce ČR
v Ostravě

Měsíční statistická zpráva
září 2018

Zpracovaly: *Ing. Vladana Piskořová a Ing. Dagmar Habiňáková*

<http://portal.mpsv.cz/upcr/kp/msk/statistiky>

Informace o nezaměstnanosti v Moravskoslezském kraji k 30.09.2018

V tomto měsíci celkový počet uchazečů o zaměstnání poklesl o 2,8 % na 39 515, počet hlášených volných pracovních míst vzrostl o 0,6 % na 18 220, podíl nezaměstnaných osob poklesl na 4,6 %.

K 30.09.2018 evidoval Úřad práce ČR (ÚP ČR), Krajská pobočka v Ostravě celkem 39 515 uchazečů o zaměstnání. Jejich počet byl o 1 130 nižší než na konci předchozího měsíce, ve srovnání se stejným obdobím minulého roku je nižší o 12 022 osob. Z tohoto počtu bylo 36 188 dosažitelných uchazečů o zaměstnání ve věku 15 - 64 let. Bylo to o 1 039 méně než na konci předchozího měsíce. Ve srovnání se stejným obdobím minulého roku byl jejich počet nižší o 10 923.

V průběhu měsíce bylo nově zaevidováno 5 967 osob. Ve srovnání s minulým měsícem to bylo více o 1 203 osob a v porovnání se stejným obdobím předchozího roku méně o 622 osob.

Z evidence během měsíce odešlo celkem 7 097 uchazečů (ukončená evidence, vyřazení uchazeči). Bylo to o 1 486 osob více než v předchozím měsíci a o 1 338 osob méně než ve stejném měsíci minulého roku. Do zaměstnání z nich ve sledovaném měsíci nastoupilo 4 414, tj. o 1 524 více než v předchozím měsíci a o 889 méně než ve stejném měsíci minulého roku, 1 037 uchazečů o zaměstnání bylo umístěno prostřednictvím úřadu práce, tj. o 334 více než v předchozím měsíci a o 185 méně než ve stejném období minulého roku; 2 683 uchazečů bylo vyřazeno bez umístění.

Meziměsíční pokles nezaměstnaných osob byl zaznamenán ve všech 6 okresech, největší pokles byl v okresech Ostrava (-4,1 %), Opava (-2,9 %) a Karviná (-2,4 %). Ke konci měsíce bylo evidováno na ÚP ČR, Krajské pobočce v Ostravě 20 009 žen. Jejich podíl na celkovém počtu uchazečů činil 50,6 %. V evidenci bylo 7 053 osob se zdravotním postižením, což představovalo 17,8 % z celkového počtu nezaměstnaných.

Ke konci tohoto měsíce bylo evidováno 2 012 absolventů škol všech stupňů vzdělání a mladistvých, jejich počet vzrostl ve srovnání s předchozím měsícem o 504 osob

a ve srovnání se stejným měsícem minulého roku byl nižší o 454 osob. Na celkové nezaměstnanosti se podíleli 5,1 %.

Podporu v nezaměstnanosti pobíralo 9 516 uchazečů o zaměstnání, tj. 24,1 % všech uchazečů vedených v evidenci.

Podíl nezaměstnaných osob, tj. počet dosažitelných uchazečů o zaměstnání ve věku 15 - 64 let k obyvatelstvu stejného věku, k 30.09.2018 meziměsíčně poklesl na 4,6 %.

Podíl nezaměstnaných osob stejný nebo vyšší než republikový průměr vykazaly 3 okresy, a to Karviná (7,0 %), Ostrava (5,5 %) a Bruntál (5,0 %). Nižší podíl nezaměstnaných byl zaznamenán v okresech Frýdek-Místek i Opava (shodně 2,9 %) a Nový Jičín (2,8 %).

Meziměsíčně podíl nezaměstnaných žen poklesl na 4,7 %, podíl nezaměstnaných mužů stagnoval na 4,5 %.

Kraj evidoval k 30.09.2018 celkem 18 220 volných pracovních míst. Jejich počet byl o 109 vyšší než v předchozím měsíci a o 3 740 vyšší než ve stejném měsíci minulého roku. Na jedno volné pracovní místo připadalo v průměru 2,2 uchazeče, z toho nejvíce v okresech Karviná (6,0), Bruntál (2,6) a Ostrava (1,9). Z celkového počtu nahlášených volných míst bylo 1 344 vhodných pro osoby se zdravotním postižením (OZP), na jedno volné pracovní místo připadalo 5,2 OZP. Volných pracovních míst pro absolventy a mladistvé bylo registrováno 4 790, na jedno volné místo připadalo 0,4 uchazečů této kategorie.

V rámci aktivní politiky zaměstnanosti (APZ) bylo od počátku letošního roku do 30.09.2018 prostřednictvím finančních příspěvků podpořeno 3 584 osob, do rekvalifikačních kurzů bylo zařazeno 2 243 osob.

Obory činností, spojené s podporou podnikání prostřednictvím nástroje SÚPM - SVČ, byly v tomto měsíci např. výroba a opravy sportovních potřeb i hraček; hostinská činnost; příprava a vypracování technických návrhů i masérské, rekondiční a regenerační služby.

Informace o vývoji nezaměstnanosti v ČR v elektronické formě jsou zveřejněny na internetové adrese <http://portal.mpsv.cz/sz/stat>.

1. Základní charakteristika vývoje nezaměstnanosti a volných pracovních míst v Moravskoslezském kraji

Tabulka č. 1 - Vývoj nezaměstnanosti

Ukazatel		Stav k		
		30.09.2017	31.08.2018	30.09.2018
evidovaní uchazeči o zaměstnání		51 537	40 645	39 515
- z toho	ženy	25 759	20 734	20 009
	absolventi a mladiství	2 466	1 508	2 012
	uchazeči se zdravotním postižením	8 202	7 276	7 053
uchazeči s nárokem na Pvn		10 954	10 305	9 516
podíl nezaměstnaných osob v % ¹⁾		5,9	4,7	4,6
volná pracovní místa		14 480	18 111	18 220
počet uchazečů na 1 volné pracovní místo		3,6	2,2	2,2

1) od ledna 2013 nový ukazatel registrované nezaměstnanosti

Tabulka č. 2 - Tok nezaměstnanosti

Ukazatel	Počet uchazečů ve sledovaném měsíci		
	Září 2017	Srpen 2018	Září 2018
nově evidovaní uchazeči o zaměstnání	6 589	4 764	5 967
uchazeči s ukončenou evidencí a vyřazení	8 435	5 611	7 097
- z toho umístění celkem	5 303	2 890	4 414
- z toho umístění úřadem práce	1 222	703	1 037

Tabulka č. 3. - Nezaměstnanost v okresech k 30.09.2018

Okres	Počet nezaměstnaných		Volná pracovní místa	Počet uchazečů na 1 VPM	Podíl nezaměstnaných osob [%]
	Celkem	z toho ženy			
Bruntál	3 238	1 766	1 237	2,6	5,0
Frýdek-Místek	4 453	2 186	2 671	1,7	2,9
Karviná	12 181	5 934	2 025	6,0	7,0
Nový Jičín	3 045	1 549	3 362	0,9	2,8
Opava	3 591	1 806	2 062	1,7	2,9
Ostrava	13 007	6 768	6 863	1,9	5,5
Moravskoslezský kraj	39 515	20 009	18 220	2,2	4,6
Česká republika	224 331	121 328	316 132	0,7	3,0

2. Nástroje aktivní politiky zaměstnanosti v Moravskoslezském kraji

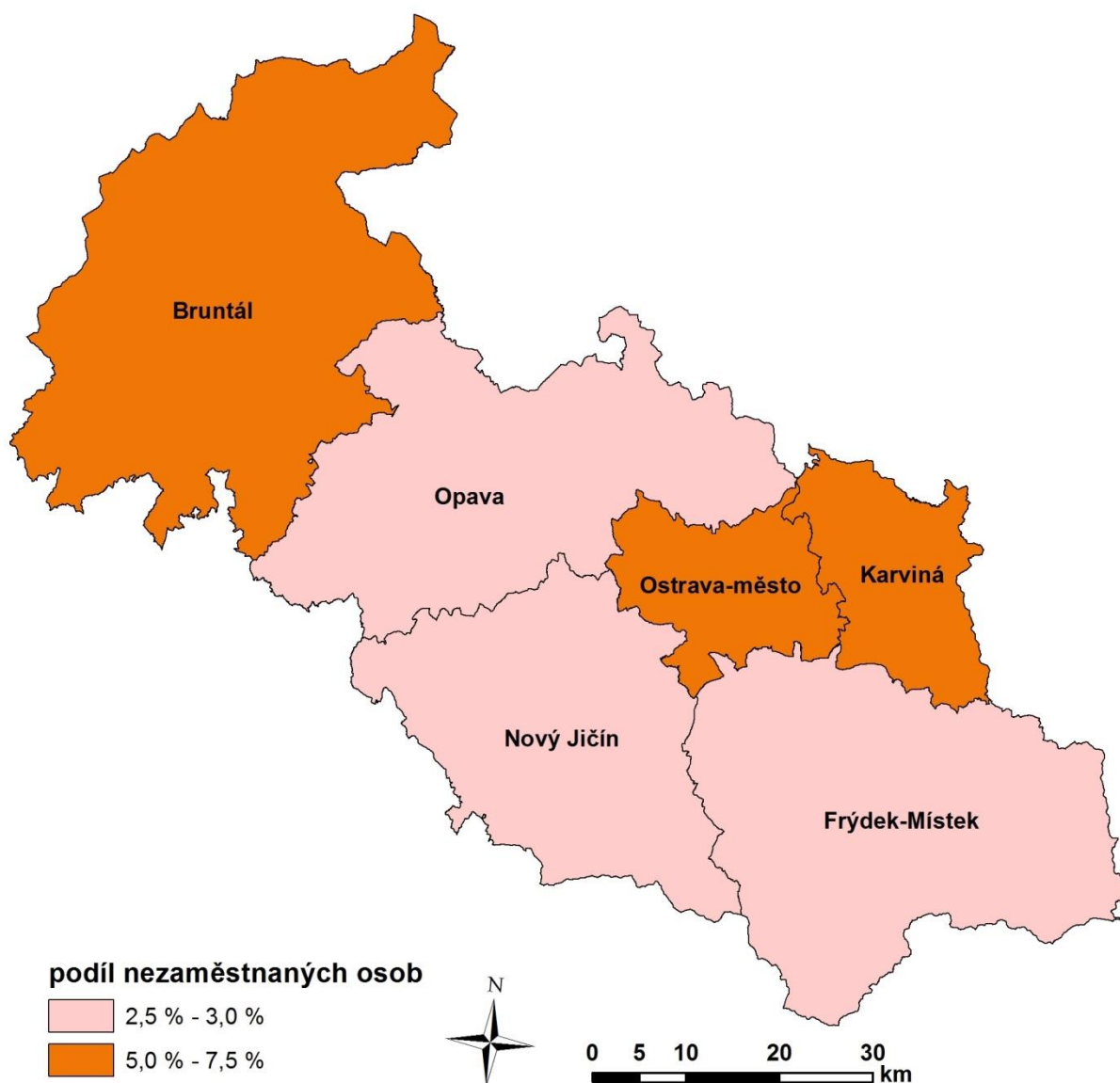
Tabulka č. 4 - Osoby podpořené v rámci APZ a rekvalifikace uchazečů a zájemců o zaměstnání

Ukazatel (celkový počet)	Stav k		Celkem od počátku roku do	
	30.09.2017	30.09.2018	30.09.2017	30.09.2018
veřejně prospěšné práce (VPP)	1 064	481	1 177	476
veřejně prospěšné práce (VPP) - ESF ¹⁾	1 139	1 204	1 180	1 267
společensky účelná pracovní místa (SÚPM)	248	54	279	19
společensky účelná pracovní místa (SÚPM) - ESF ¹⁾	1 411	916	1 846	1 111
SÚPM - samostatně výdělečná činnost (SVČ)	276	177	198	124
SÚPM - samostatně výdělečná činnost (SVČ) - ESF ¹⁾	0	0	0	0
zřízení pracovního místa pro OZP	271	170	122	44
zřízení pracovního místa pro OZP - SVČ	8	8	2	2
ostatní nástroje APZ	677	591	733	541
uchazeči a zájemci zařazení do rekvalifikací	72	0	122	15
uchazeči a zájemci zařazení do rekvalifikací - ESF ¹⁾	359	101	2 763	1 568
uchazeči a zájemci, kteří zahájili zvolenou rekvalifikaci	0	0	23	29
uchazeči a zájemci, kteří zahájili zvolenou rekvalifikaci - ESF ¹⁾	26	30	504	631
Osoby podpořené v rámci APZ celkem	5 551	3 732	8 949	5 827

1) financováno převážně z Evropského sociálního fondu

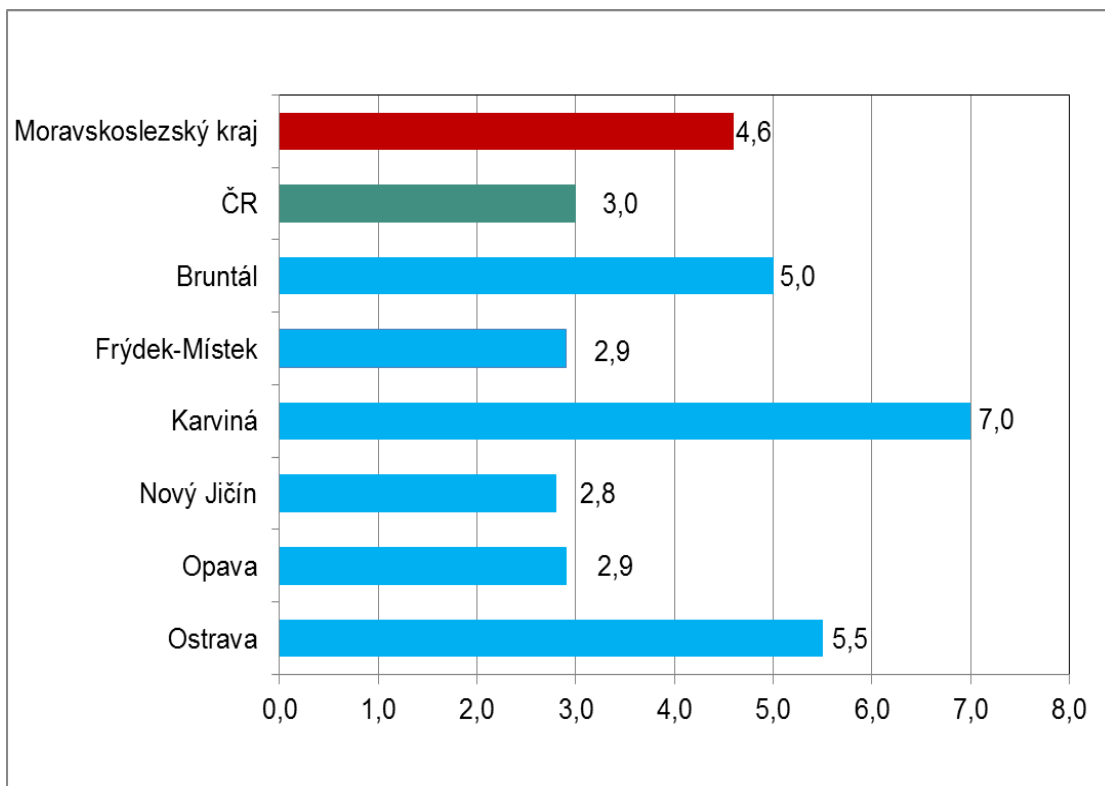
Podrobnější statistické údaje o nástrojích APZ naleznete na stránkách Integrovaného portálu MPSV, v měsíčních statistikách nezaměstnanosti <http://portal.mpsv.cz/sz/stat/nz/mes>

3. MAPA - ArcView - Podíl nezaměstnaných v okresech kraje (mapa kraje)

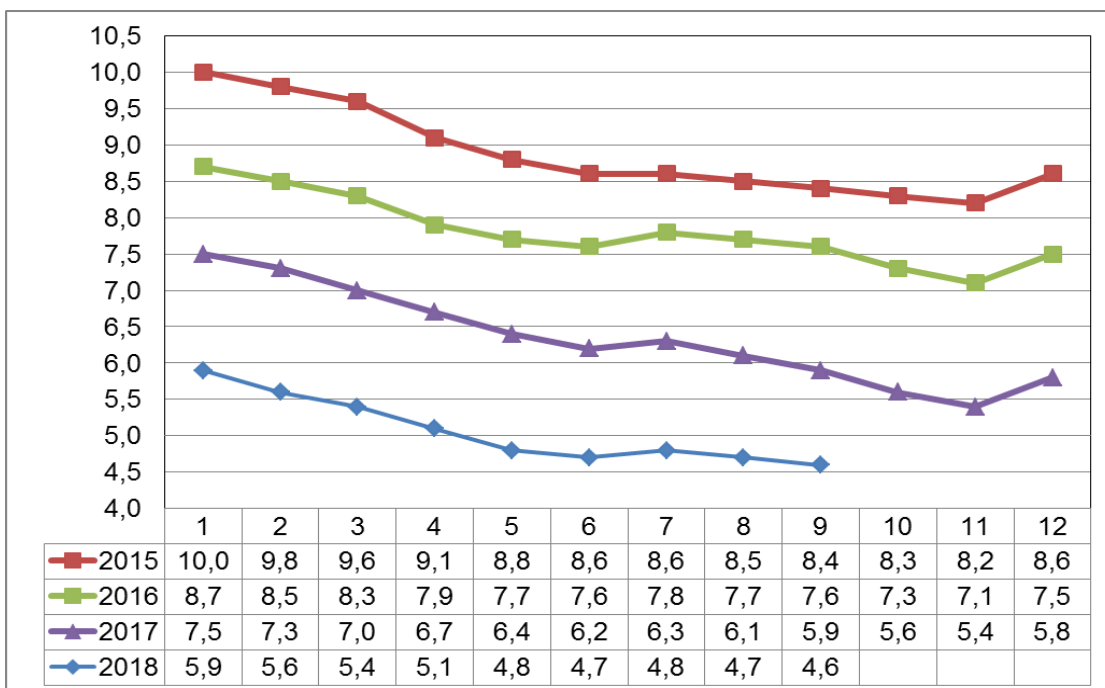


4. GRAFY

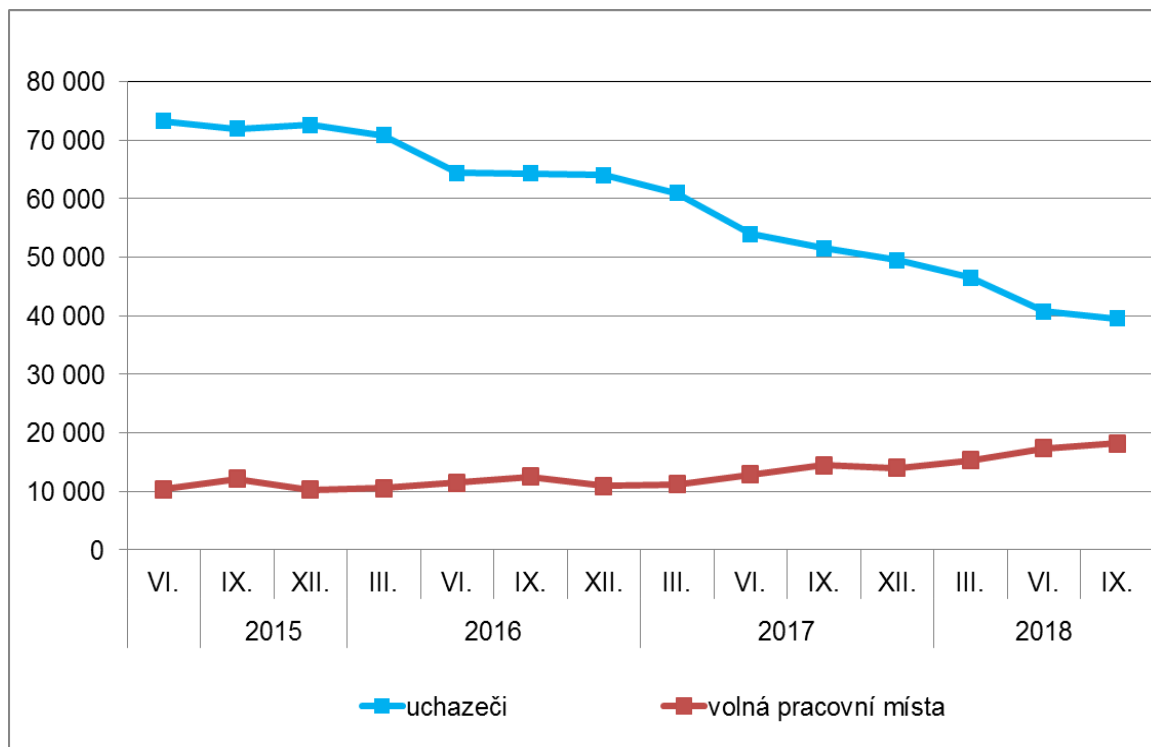
1. Podíl nezaměstnaných osob v okresech Moravskoslezského kraje a v ČR k 30.09.2018



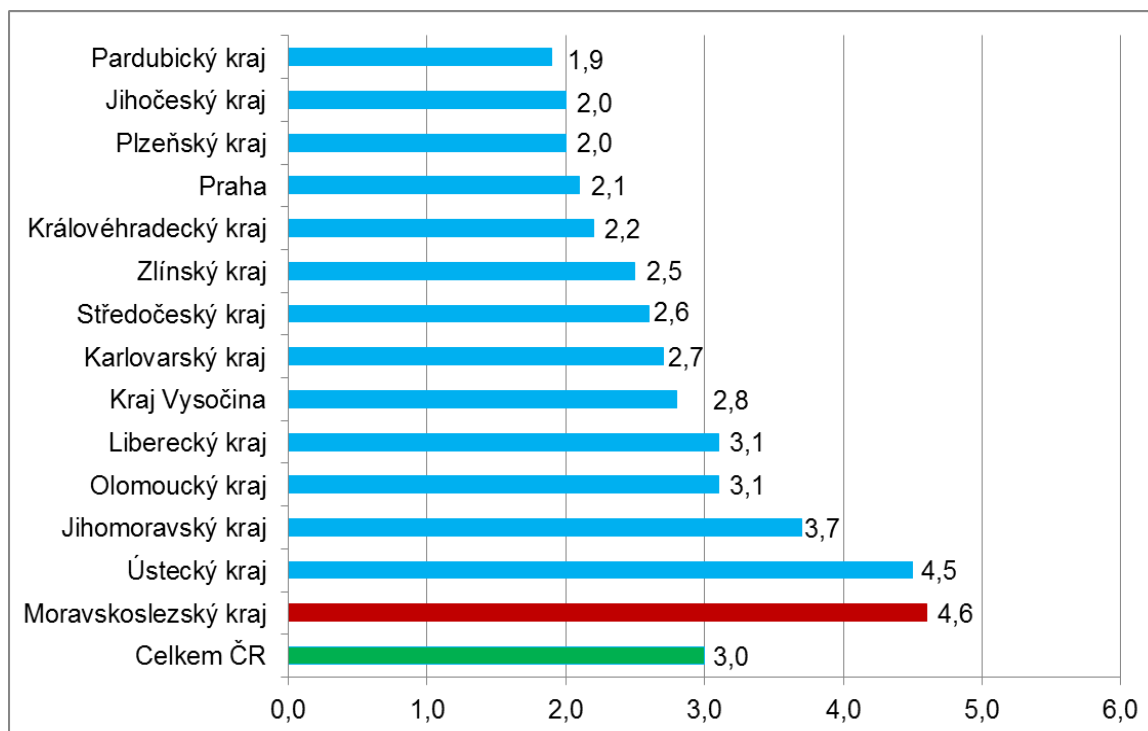
2. Vývoj podílu nezaměstnaných v Moravskoslezském kraji v letech 2015-2018 v %



3. Vývoj počtu uchazečů a VPM v Moravskoslezském kraji v letech 2015-2018



4. Podíl nezaměstnaných osob v jednotlivých krajích ČR k 30.09.2018 v %



5. Setřídění okresů k 30.09.2018

SETŘÍDĚNÍ OKRESŮ k 30. září 2018						
	PNO v %		meziměs. přírůst./ úbytek nezam. v %		počet uchazečů na 1 VPM	
1	Karviná	7,0	Rychnov nad Kněžnou	7,7	Karviná	6,0
2	Most	6,3	Jindřichův Hradec	5,4	Ústí nad Labem	3,9
3	Ostrava-město	5,5	Domažlice	1,6	Most	2,9
4	Chomutov	5,2	Česká Lípa	1,4	Jeseník	2,7
5	Ústí nad Labem	5,1	Český Krumlov	1,2	Bruntál	2,6
6	Bruntál	5,0	Strakonice	0,9	Znojmo	2,4
7	Znojmo	4,8	Cheb	0,4	Hodonín	2,2
8	Hodonín	4,7	Vyškov	0,4	Sokolov	2,0
9	Louny	4,6	Tachov	0,3	Děčín	1,9
10	Brno-město	4,4	Rokycany	0,3	Ostrava-město	1,9
11	Děčín	4,3	Jihlava	0,2	Opava	1,7
12	Přerov	4,0	Klatovy	0,2	Blansko	1,7
13	Jeseník	3,8	Chomutov	-0,6	Přerov	1,7
14	Kladno	3,8	Jablonec nad Nisou	-0,7	Kladno	1,7
15	Sokolov	3,7	Mladá Boleslav	-0,7	Kroměříž	1,7
16	Kolín	3,7	Břeclav	-0,8	Frýdek-Místek	1,7
17	Nymburk	3,6	Děčín	-0,8	Jablonec nad Nisou	1,6
18	Liberec	3,4	Rakovník	-0,8	Třebíč	1,5
19	Příbram	3,4	Jičín	-0,9	Žďár nad Sázavou	1,5
20	Teplice	3,4	Louny	-1,0	Chomutov	1,4
21	Šumperk	3,3	Hodonín	-1,0	Louny	1,4
22	Mělník	3,3	Kolín	-1,2	Brno-město	1,4
23	Žďár nad Sázavou	3,3	Příbram	-1,4	Šumperk	1,3
24	Jablonec nad Nisou	3,3	Pelhřimov	-1,4	Teplice	1,3
25	Třebíč	3,2	Frýdek-Místek	-1,4	Příbram	1,3
26	Litoměřice	3,1	Bruntál	-1,4	Litoměřice	1,2
27	Semily	3,1	Nový Jičín	-1,6	Břeclav	1,2
28	Kroměříž	2,9	Nymburk	-1,7	Kolín	1,1
29	Český Krumlov	2,9	Most	-1,7	Kutná Hora	1,1
30	Frýdek-Místek	2,9	Tábor	-1,7	Rakovník	1,0
31	Kutná Hora	2,9	Kutná Hora	-1,7	Strakonice	1,0
32	Břeclav	2,9	Liberec	-1,8	Trutnov	1,0
33	Opava	2,9	Znojmo	-2,1	Havlíčkův Brod	1,0
34	Jihlava	2,8	Mělník	-2,1	Mělník	1,0
35	Nový Jičín	2,8	Semily	-2,1	Olomouc	0,9
36	Vsetín	2,8	Přerov	-2,2	Nový Jičín	0,9
37	Tábor	2,8	Blansko	-2,2	Vyškov	0,9
38	Olomouc	2,7	Uherské Hradiště	-2,3	Náchod	0,8
39	Rakovník	2,7	Beroun	-2,3	Jihlava	0,8
40	Karlovy Vary	2,7	Teplice	-2,3	Vsetín	0,8
41	Tachov	2,6	Kroměříž	-2,3	Česká Lípa	0,8
42	Blansko	2,6	Karviná	-2,4	Semily	0,8
43	Beroun	2,6	Prostějov	-2,5	Zlín	0,8
44	Hradec Králové	2,6	Sokolov	-2,6	Uherské Hradiště	0,8
45	Brno-venkov	2,5	Praha-východ	-2,7	Prostějov	0,8
46	Náchod	2,5	Karlovy Vary	-2,8	Liberec	0,8
47	Česká Lípa	2,4	Opava	-2,9	Hradec Králové	0,7
48	Rokycany	2,3	Ústí nad Orlicí	-3,0	Svitavy	0,7
49	Strakonice	2,3	Ústí nad Labem	-3,0	Nymburk	0,7
50	Havlíčkův Brod	2,3	Plzeň-jih	-3,1	Tábor	0,6
51	Trutnov	2,3	Zlín	-3,1	Benešov	0,6
52	Uherské Hradiště	2,2	Trutnov	-3,1	Chrudim	0,6
53	Zlín	2,2	Olomouc	-3,2	Karlovy Vary	0,6
54	Prostějov	2,2	Náchod	-3,3	Jindřichův Hradec	0,5
55	Svitavy	2,2	Benešov	-3,4	Beroun	0,5
56	Plzeň-sever	2,2	Havlíčkův Brod	-3,4	České Budějovice	0,5
57	Vyškov	2,1	Kladno	-3,5	Brno-venkov	0,5
58	Praha	2,1	Písek	-3,5	Klatovy	0,5
59	Mladá Boleslav	1,9	Praha	-3,7	Jičín	0,4
60	Pardubice	1,9	Třebíč	-3,7	Plzeň-sever	0,4
61	Domažlice	1,9	České Budějovice	-3,8	Písek	0,4
62	Plzeň-město	1,8	Brno-město	-3,9	Cheb	0,4
63	Chrudim	1,8	Žďár nad Sázavou	-3,9	Praha-západ	0,4
64	Klatovy	1,8	Praha-západ	-4,0	Český Krumlov	0,3
65	České Budějovice	1,8	Prachatice	-4,1	Rokycany	0,3
66	Jičín	1,7	Ostrava-město	-4,1	Praha	0,3
67	Cheb	1,7	Brno-venkov	-4,2	Prachatice	0,3
68	Praha-západ	1,7	Pardubice	-4,3	Ústí nad Orlicí	0,3
69	Ústí nad Orlicí	1,6	Šumperk	-4,4	Pelhřimov	0,3
70	Pelhřimov	1,6	Vsetín	-4,4	Domažlice	0,3
71	Plzeň-jih	1,6	Litoměřice	-5,4	Rychnov nad Kněžnou	0,3
72	Benešov	1,6	Chrudim	-5,7	Plzeň-město	0,3
73	Písek	1,5	Svitavy	-5,7	Mladá Boleslav	0,2
74	Prachatice	1,4	Plzeň-sever	-6,2	Plzeň-jih	0,2
75	Praha-východ	1,3	Hradec Králové	-6,5	Praha-východ	0,2
76	Jindřichův Hradec	1,3	Plzeň-město	-6,6	Tachov	0,1
77	Rychnov nad Kněžnou	1,1	Jeseník	-7,2	Pardubice	0,1
	Celkem ČR	3,0	Celkem ČR	-2,7	Celkem ČR	0,7