



Úřad práce ČR

Krajská pobočka Úřadu práce ČR
v Ostravě

Měsíční statistická zpráva
červenec 2018

Zpracovaly: *Ing. Vladana Piskořová a Ing. Dagmar Habiňáková*

<https://portal.mpsv.cz/upcr/kp/msk/statistiky>

Informace o nezaměstnanosti v Moravskoslezském kraji k 31.07.2018

V tomto měsíci celkový počet uchazečů o zaměstnání vzrostl o 1,7 % na 41 492, počet hlášených volných pracovních míst vzrostl o 1,4 % na 17 631, podíl nezaměstnaných osob vzrostl na 4,8 %.

K 31.07.2018 evidoval Úřad práce ČR (ÚP ČR), Krajská pobočka v Ostravě celkem 41 492 uchazečů o zaměstnání. Jejich počet byl o 705 vyšší než na konci předchozího měsíce, ve srovnání se stejným obdobím minulého roku je nižší o 12 964 osob. Z tohoto počtu bylo 37 958 dosažitelných uchazečů o zaměstnání ve věku 15 - 64 let. Bylo to o 843 více než na konci předchozího měsíce. Ve srovnání se stejným obdobím minulého roku byl jejich počet nižší o 12 253.

V průběhu měsíce bylo nově zaevidováno 5 712 osob. Ve srovnání s minulým měsícem to bylo více o 820 osob a v porovnání se stejným obdobím předchozího roku méně o 219 osob.

Z evidence během měsíce odešlo celkem 5 007 uchazečů (ukončená evidence, vyřazení uchazeči). Bylo to o 1 074 osob méně než v předchozím měsíci a o 476 osob méně než ve stejném měsíci minulého roku. Do zaměstnání z nich ve sledovaném měsíci nastoupilo 2 582, tj. o 739 méně než v předchozím měsíci a o 432 méně než ve stejném měsíci minulého roku, 746 uchazečů o zaměstnání bylo umístěno prostřednictvím úřadu práce, tj. o 230 méně než v předchozím měsíci a o 238 méně než ve stejném období minulého roku; 2 425 uchazečů bylo vyřazeno bez umístění.

Meziměsíční nárůst nezaměstnaných osob byl zaznamenán v 5 okresech, největší nárůst byl v okresech Nový Jičín (+6,4 %) a Frýdek-Místek (+4,6 %). Ke konci měsíce bylo evidováno na ÚP ČR, Krajské pobočce v Ostravě 20 984 žen. Jejich podíl na celkovém počtu uchazečů činil 50,6 %. V evidenci bylo 7 421 osob se zdravotním postižením, což představovalo 17,9 % z celkového počtu nezaměstnaných.

Ke konci tohoto měsíce bylo evidováno 1 464 absolventů škol všech stupňů vzdělání a mladistvých, jejich počet vzrostl ve srovnání s předchozím měsícem o 200 osob

a ve srovnání se stejným měsícem minulého roku byl nižší o 587 osob. Na celkové nezaměstnanosti se podíleli 3,5 %.

Podporu v nezaměstnanosti pobíralo 10 259 uchazečů o zaměstnání, tj. 24,7 % všech uchazečů vedených v evidenci.

Podíl nezaměstnaných osob, tj. počet dosažitelných uchazečů o zaměstnání ve věku 15 - 64 let k obyvatelstvu stejného věku, k 31.07.2018 meziměsíčně vzrostl na 4,8 %.

Podíl nezaměstnaných osob stejný nebo vyšší než republikový průměr vykázaly 3 okresy, a to Karviná (7,2 %), Ostrava (5,9 %) a Bruntál (5,1 %). Nižší podíl nezaměstnaných byl zaznamenán v okresech Frýdek Místek a Opava (shodně 3,0 %) a Nový Jičín (2,9 %).

Meziměsíčně podíl nezaměstnaných žen vzrostl na 5,0 %, podíl nezaměstnaných mužů stagnoval na 4,7 %.

Kraj evidoval k 31.07.2018 celkem 17 631 volných pracovních míst. Jejich počet byl o 245 vyšší než v předchozím měsíci a o 4 353 vyšší než ve stejném měsíci minulého roku. Na jedno volné pracovní místo připadalo v průměru 2,4 uchazeče, z toho nejvíce v okresech Karviná (6,0), Bruntál (2,6) a Ostrava (2,1). Z celkového počtu nahlášených volných míst bylo 1 303 vhodných pro osoby se zdravotním postižením (OZP), na jedno volné pracovní místo připadalo 5,7 OZP. Volných pracovních míst pro absolventy a mladistvé bylo registrováno 4 894, na jedno volné místo připadalo 0,3 uchazečů této kategorie.

V rámci aktivní politiky zaměstnanosti (APZ) bylo od počátku letošního roku do 31.07.2018 prostřednictvím finančních příspěvků podpořeno 2 969 osob, do rekvalifikačních kurzů bylo zařazeno 1 993 osob.

Obory činností, spojené s podporou podnikání prostřednictvím nástroje SÚPM - SVČ, byly v tomto měsíci především výroba textilií a textilních výrobků; masérské, rekondiční a regenerační služby i zprostředkování obchodu a služeb.

Informace o vývoji nezaměstnanosti v ČR v elektronické formě jsou zveřejněny na internetové adrese <https://portal.mpsv.cz/sz/stat>.

1. Základní charakteristika vývoje nezaměstnanosti a volných pracovních míst v Moravskoslezském kraji

Tabulka č. 1 - Vývoj nezaměstnanosti

Ukazatel		Stav k		
		31.07.2017	30.06.2018	31.07.2018
evidovaní uchazeči o zaměstnání		54 456	40 787	41 492
- z toho	ženy	27 519	20 193	20 984
	absolventi a mladiství	2 051	1 264	1 464
	uchazeči se zdravotním postižením	8 407	7 425	7 421
uchazeči s nárokem na Pvn		12 041	9 301	10 259
podíl nezaměstnaných osob v % ¹⁾		6,3	4,7	4,8
volná pracovní místa		13 278	17 386	17 631
počet uchazečů na 1 volné pracovní místo		4,1	2,3	2,4

1) od ledna 2013 nový ukazatel registrované nezaměstnanosti

Tabulka č. 2 - Tok nezaměstnanosti

Ukazatel	Počet uchazečů ve sledovaném měsíci		
	Červenec 2017	Červen 2018	Červenec 2018
nově evidovaní uchazeči o zaměstnání	5 931	4 892	5 712
uchazeči s ukončenou evidencí a vyřazení	5 483	6 081	5 007
- z toho umístění celkem	3 014	3 321	2 582
- z toho umístění úřadem práce	984	976	746

Tabulka č. 3. - Nezaměstnanost v okresech k 31.07.2018

Okres	Počet nezaměstnaných		Volná pracovní místa	Počet uchazečů na 1 VPM	Podíl nezaměstnaných osob [%]
	Celkem	z toho ženy			
Bruntál	3 373	1 821	1 298	2,6	5,1
Frýdek-Místek	4 606	2 223	2 388	1,9	3,0
Karviná	12 666	6 193	2 121	6,0	7,2
Nový Jičín	3 130	1 606	3 331	0,9	2,9
Opava	3 813	1 925	2 022	1,9	3,0
Ostrava	13 904	7 216	6 471	2,1	5,9
Moravskoslezský kraj	41 492	20 984	17 631	2,4	4,8

Česká republika	231 565	126 396	309 996	0,7	3,1
-----------------	---------	---------	---------	-----	-----

2. Nástroje aktivní politiky zaměstnanosti v Moravskoslezském kraji

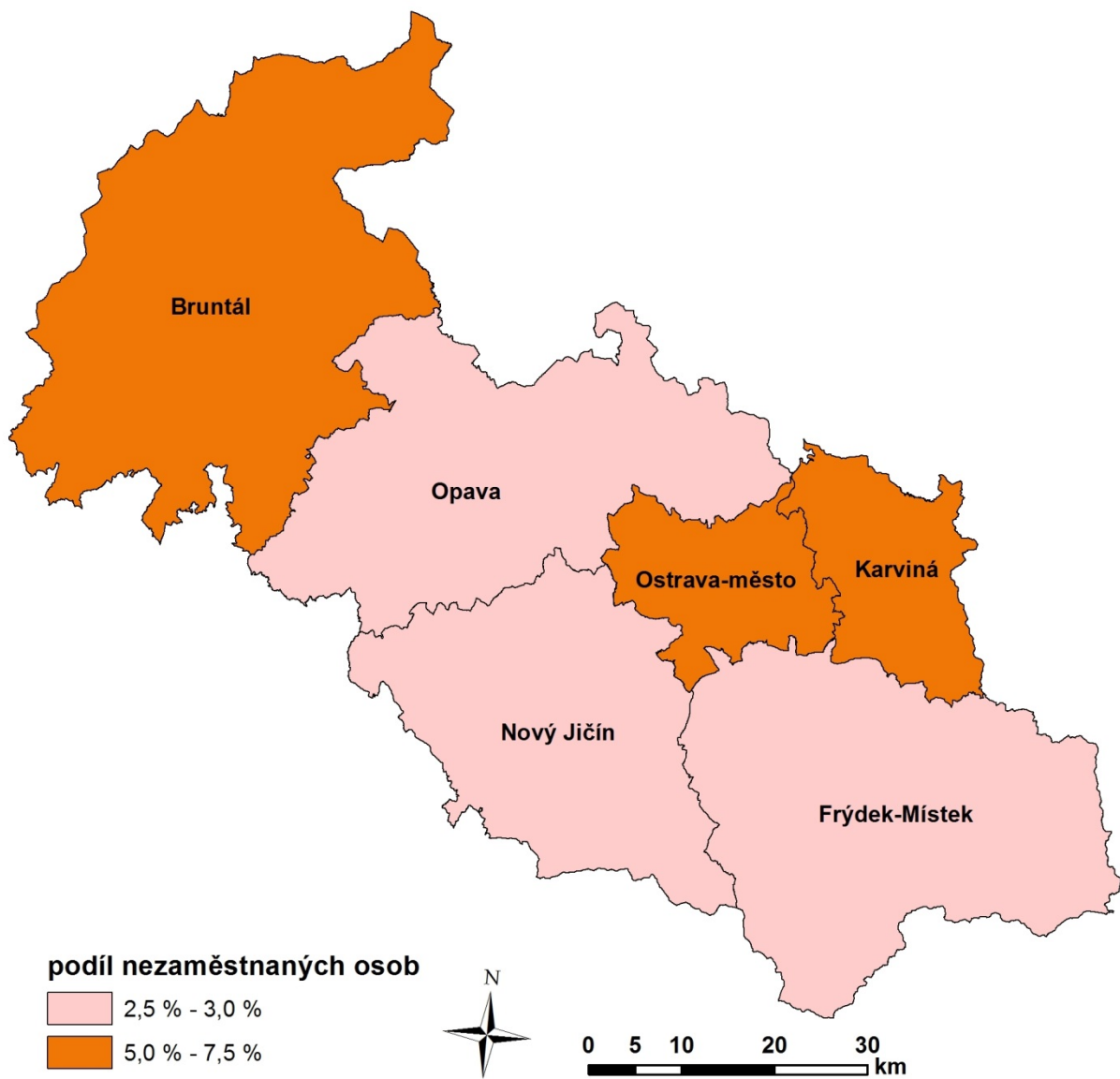
Tabulka č. 4 - Osoby podpořené v rámci APZ a rekvalifikace uchazečů a zájemců o zaměstnání

Ukazatel (celkový počet)	Stav k		Celkem od počátku roku do	
	31.07.2017	31.07.2018	31.07.2017	31.07.2018
veřejně prospěšné práce (VPP)	896	602	941	439
veřejně prospěšné práce (VPP) - ESF ¹⁾	1 287	1 184	1 062	1 040
společensky účelná pracovní místa (SÚPM)	198	75	218	19
společensky účelná pracovní místa (SÚPM) - ESF ¹⁾	1 550	1 024	1 574	936
SÚPM - samostatně výdělečná činnost (SVČ)	297	178	169	100
SÚPM - samostatně výdělečná činnost (SVČ) - ESF ¹⁾	0	0	0	0
zřízení pracovního místa pro OZP	289	182	93	37
zřízení pracovního místa pro OZP - SVČ	8	7	2	1
ostatní nástroje APZ	665	587	605	397
uchazeči a zájemci zařazení do rekvalifikací	6	5	24	15
uchazeči a zájemci zařazení do rekvalifikací - ESF ¹⁾	178	108	2 292	1 430
uchazeči a zájemci, kteří zahájili zvolenou rekvalifikaci	1	0	22	29
uchazeči a zájemci, kteří zahájili zvolenou rekvalifikaci - ESF ¹⁾	18	35	410	519
Osoby podpořené v rámci APZ celkem	5 393	3 987	7 412	4 962

1) financováno převážně z Evropského sociálního fondu

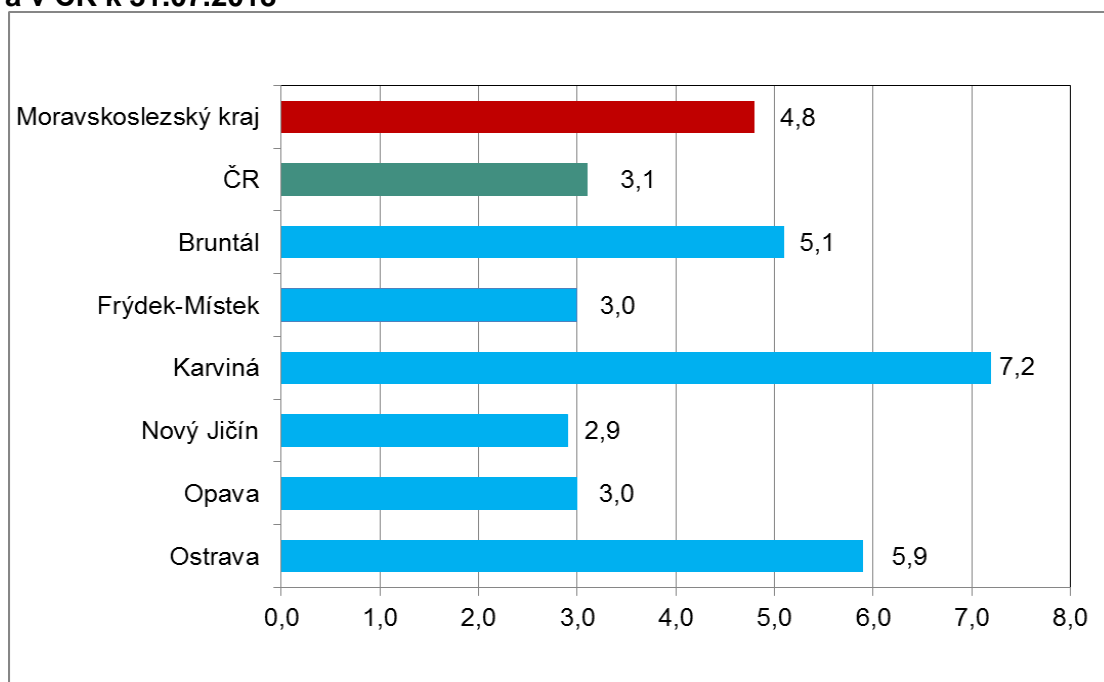
Podrobnější statistické údaje o nástrojích APZ naleznete na stránkách Integrovaného portálu MPSV, v měsíčních statistikách nezaměstnanosti <https://portal.mpsv.cz/sz/stat/nz/mes>

3. MAPA - ArcView - Podíl nezaměstnaných v okresech kraje (mapa kraje)

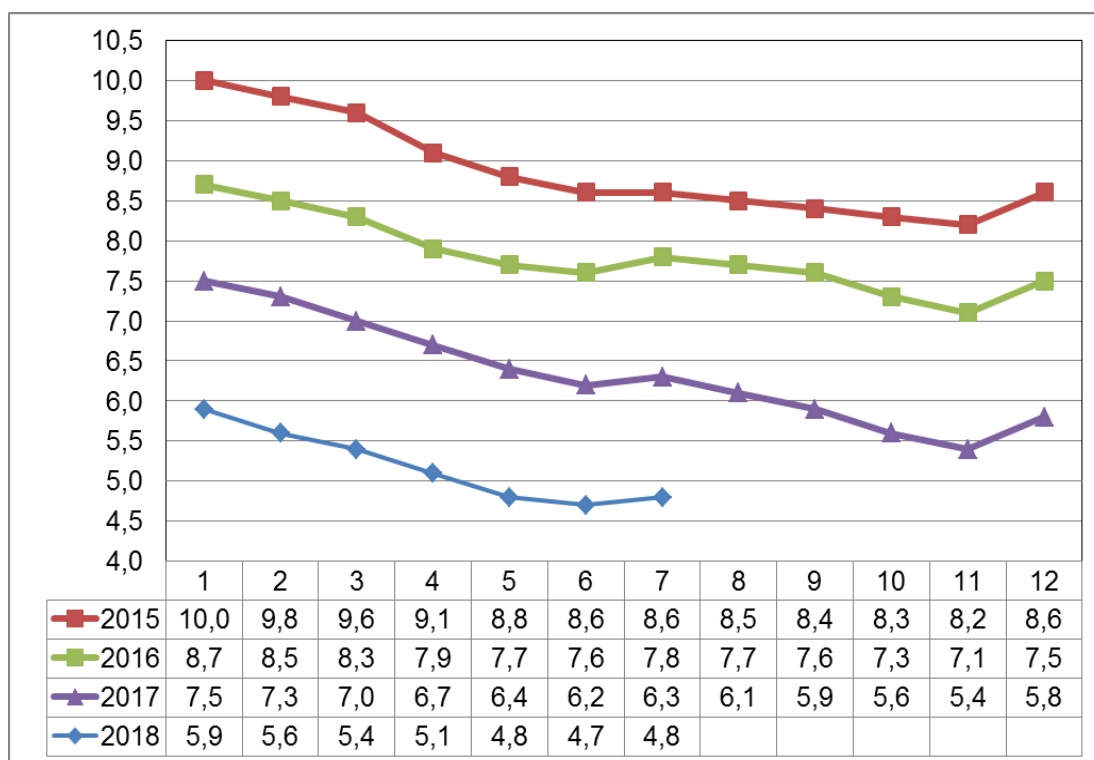


4. GRAFY

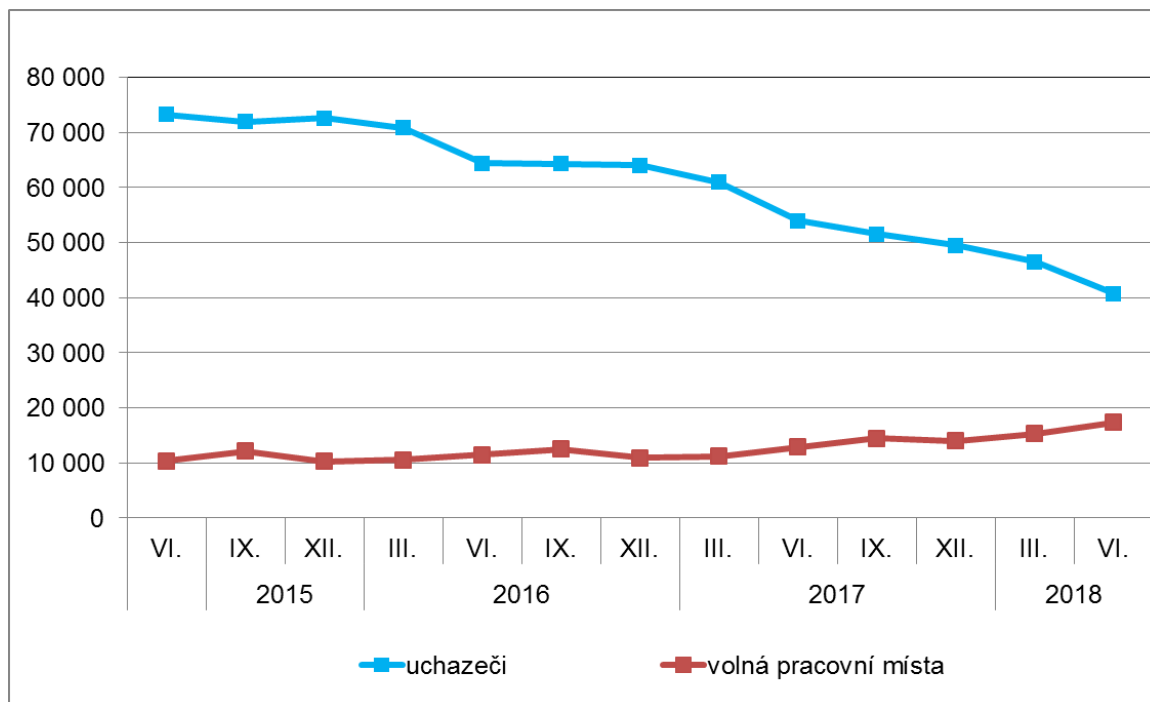
1. Podíl nezaměstnaných osob v okresech Moravskoslezského kraje a v ČR k 31.07.2018



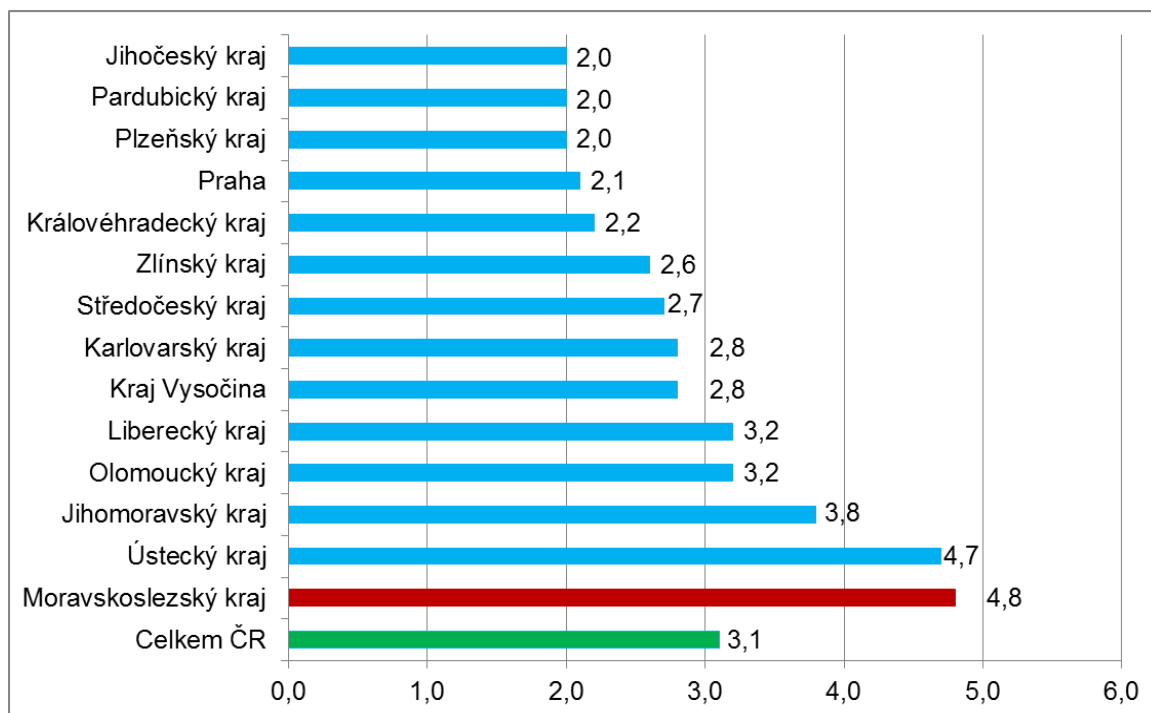
2. Vývoj podílu nezaměstnaných v Moravskoslezském kraji v letech 2015-2018 v %



3. Vývoj počtu uchazečů a VPM v Moravskoslezském kraji v letech 2015-2018



4. Podíl nezaměstnaných osob v jednotlivých krajích ČR k 31.07.2018 v %



5. Setřídění okresů k 31.07.2018

SETŘÍDĚNÍ OKRESŮ k 31. červenci 2018						
	PNO v %		meziměs. přírůst./ úbytek nezam. v %		počet uchazečů na 1 VPM	
1	Karviná	7,2	Písek	15,2	Karviná	6,0
2	Most	6,4	Pelhřimov	14,6	Ústí nad Labem	4,3
3	Ostrava-město	5,9	Jičín	13,8	Most	3,7
4	Ústí nad Labem	5,3	Praha-východ	9,4	Jeseník	3,2
5	Chomutov	5,2	Strakonice	9,3	Znojmo	2,6
6	Bruntál	5,1	Plzeň-město	9,0	Bruntál	2,6
7	Znojmo	4,9	Pardubice	8,3	Hodonín	2,3
8	Hodonín	4,7	Zlín	8,3	Ostrava-město	2,1
9	Brno-město	4,6	Benešov	8,1	Děčín	2,1
10	Louny	4,6	Jihlava	7,8	Sokolov	2,0
11	Děčín	4,4	Hradec Králové	7,7	Frýdek-Místek	1,9
12	Jeseník	4,2	Svitavy	7,5	Opava	1,9
13	Přerov	4,1	Chrudim	7,4	Kladno	1,9
14	Kladno	4,0	Beroun	7,3	Jablonec nad Nisou	1,8
15	Sokolov	3,9	Plzeň-jih	7,2	Přerov	1,8
16	Kolín	3,6	Cheb	6,9	Blansko	1,8
17	Teplice	3,6	Uherské Hradiště	6,5	Kroměříž	1,7
18	Nymburk	3,6	Nový Jičín	6,4	Chomutov	1,6
19	Liberec	3,6	Žďár nad Sázavou	6,2	Třebíč	1,6
20	Příbram	3,5	Plzeň-sever	6,0	Brno-město	1,6
21	Šumperk	3,4	Kutná Hora	5,9	Žďár nad Sázavou	1,6
22	Žďár nad Sázavou	3,4	Česká Lípa	5,9	Šumperk	1,4
23	Mělník	3,4	Kolín	5,9	Teplice	1,4
24	Třebíč	3,3	Nymburk	5,7	Litoměřice	1,4
25	Litoměřice	3,3	Vsetín	5,5	Louny	1,3
26	Jablonec nad Nisou	3,3	Praha	5,4	Břeclav	1,2
27	Semily	3,2	Brno-venkov	5,4	Příbram	1,2
28	Kroměříž	3,0	Litoměřice	5,4	Kolín	1,1
29	Opava	3,0	Náchod	5,4	Rakovník	1,0
30	Kutná Hora	3,0	Domažlice	5,2	Kutná Hora	1,0
31	Vsetín	3,0	Ústí nad Orlicí	5,2	Mělník	1,0
32	Břeclav	3,0	Tachov	5,2	Strakonice	1,0
33	Frýdek-Místek	3,0	Příbram	5,1	Trutnov	1,0
34	Český Krumlov	3,0	Rakovník	5,0	Olomouc	0,9
35	Nový Jičín	2,9	Praha-západ	4,8	Nový Jičín	0,9
36	Olomouc	2,9	Blansko	4,7	Vsetín	0,9
37	Rakovník	2,8	Frýdek-Místek	4,6	Jihlava	0,9
38	Tábor	2,8	Havlíčkův Brod	4,2	Zlín	0,9
39	Jihlava	2,8	Mladá Boleslav	4,1	Vyškov	0,9
40	Karlovy Vary	2,8	Břeclav	4,0	Náchod	0,9
41	Blansko	2,7	Klatovy	3,9	Semily	0,9
42	Brno-venkov	2,7	Semily	3,9	Havlíčkův Brod	0,8
43	Hradec Králové	2,7	Znojmo	3,7	Prostějov	0,8
44	Beroun	2,7	Karlovy Vary	3,6	Česká Lípa	0,8
45	Tachov	2,7	České Budějovice	3,0	Liberec	0,8
46	Náchod	2,6	Šumperk	3,0	Uherské Hradiště	0,8
47	Strakonice	2,4	Tábor	3,0	Hradec Králové	0,7
48	Uherské Hradiště	2,4	Brno-město	2,9	Svitavy	0,7
49	Rokycany	2,4	Opava	2,8	Nymburk	0,7
50	Havlíčkův Brod	2,4	Vyškov	2,6	Tábor	0,6
51	Svitavy	2,4	Hodonín	2,6	Karlovy Vary	0,6
52	Trutnov	2,4	Olomouc	2,4	České Budějovice	0,6
53	Česká Lípa	2,3	Kladno	2,2	Chrudim	0,5
54	Prostějov	2,3	Louny	2,1	Benešov	0,5
55	Zlín	2,3	Jablonec nad Nisou	2,0	Praha-západ	0,5
56	Plzeň-sever	2,2	Rokycany	1,9	Jičín	0,5
57	Vyškov	2,2	Teplice	1,9	Brno-venkov	0,5
58	Praha	2,1	Jindřichův Hradec	1,9	Beroun	0,5
59	Pardubice	2,0	Liberec	1,8	Klatovy	0,5
60	Chrudim	2,0	Mělník	1,7	Písek	0,5
61	Plzeň-město	1,9	Trutnov	1,4	Jindřichův Hradec	0,4
62	Mladá Boleslav	1,9	Přerov	1,4	Rokycany	0,4
63	České Budějovice	1,9	Třebíč	1,3	Plzeň-sever	0,4
64	Domažlice	1,9	Ostrava-město	1,1	Cheb	0,4
65	Klatovy	1,8	Prachatice	0,9	Praha	0,3
66	Ústí nad Orlicí	1,8	Děčín	0,9	Český Krumlov	0,3
67	Cheb	1,7	Karviná	0,9	Prachatice	0,3
68	Praha-západ	1,7	Rychnov nad Kněžnou	0,6	Ústí nad Orlicí	0,3
69	Jičín	1,7	Kroměříž	0,6	Rychnov nad Kněžnou	0,3
70	Pelhřimov	1,6	Prostějov	0,2	Plzeň-město	0,3
71	Benešov	1,6	Most	0,1	Pelhřimov	0,3
72	Písek	1,6	Chomutov	-0,2	Mladá Boleslav	0,2
73	Plzeň-jih	1,6	Sokolov	-0,6	Domažlice	0,2
74	Prachatice	1,5	Ústí nad Labem	-0,7	Plzeň-jih	0,2
75	Praha-východ	1,3	Český Krumlov	-1,4	Praha-východ	0,2
76	Jindřichův Hradec	1,2	Bruntál	-1,6	Tachov	0,1
77	Rychnov nad Kněžnou	1,1	Jeseník	-3,6	Pardubice	0,1
	Celkem ČR	3,1	Celkem ČR	3,5	Celkem ČR	0,7