



Úřad práce ČR

Krajská pobočka Úřadu práce ČR
v Ostravě

Měsíční statistická zpráva
březen 2018

Zpracovaly: *Ing. Vladana Piskořová a Ing. Dagmar Habiňáková*

<http://portal.mpsv.cz/upcr/kp/msk/statistiky>

Informace o nezaměstnanosti v Moravskoslezském kraji k 31.03.2018

V tomto měsíci celkový počet uchazečů o zaměstnání poklesl o 4,0 % na 46 563, počet hlášených volných pracovních míst vzrostl o 4,3 % na 15 346 a podíl nezaměstnaných osob poklesl na 5,4 %.

K 31.03.2018 evidoval Úřad práce ČR (ÚP ČR), Krajská pobočka v Ostravě celkem 46 563 uchazečů o zaměstnání. Jejich počet byl o 1 949 nižší než na konci předchozího měsíce, ve srovnání se stejným obdobím minulého roku je nižší o 14 425 osob. Z tohoto počtu bylo 42 602 dosažitelných uchazečů o zaměstnání ve věku 15 - 64 let. Bylo to o 1 939 méně než na konci předchozího měsíce. Ve srovnání se stejným obdobím minulého roku byl jejich počet nižší o 13 466.

V průběhu měsíce bylo nově zaevidováno 4 651 osob. Ve srovnání s minulým měsícem to bylo více o 295 osob a v porovnání se stejným obdobím předchozího roku méně o 996 osob.

Z evidence během měsíce odešlo celkem 6 600 uchazečů (ukončená evidence, vyřazení uchazeči). Bylo to o 745 osob více než v předchozím měsíci a o 1 507 osob méně než ve stejném měsíci minulého roku. Do zaměstnání z nich ve sledovaném měsíci nastoupilo 4 170, tj. o 564 více než v předchozím měsíci a o 1 090 méně než ve stejném měsíci minulého roku, 1 058 uchazečů o zaměstnání bylo umístěno prostřednictvím úřadu práce, tj. o 220 více než v předchozím měsíci a o 190 méně než ve stejném období minulého roku; 2 430 uchazečů bylo vyřazeno bez umístění.

Meziměsíční pokles nezaměstnaných osob byl zaznamenán ve všech 6 okresech, největší pokles byl v okresech Nový Jičín (-7,2 %) a Frýdek-Místek a Opava (shodně -6,4 %).

Ke konci měsíce bylo evidováno na ÚP ČR, Krajské pobočce v Ostravě 21 788 žen. Jejich podíl na celkovém počtu uchazečů činil 46,8 %. V evidenci bylo 7 768 osob se zdravotním postižením, což představovalo 16,7 % z celkového počtu nezaměstnaných.

Ke konci tohoto měsíce bylo evidováno 1 601 absolventů škol všech stupňů vzdělání a mladistvých, jejich počet poklesl ve srovnání s předchozím měsícem o 50 osob

a ve srovnání se stejným měsícem minulého roku byl nižší o 723 osob. Na celkové nezaměstnanosti se podíleli 3,4 %.

Podporu v nezaměstnanosti pobíralo 11 349 uchazečů o zaměstnání, tj. 24,4 % všech uchazečů vedených v evidenci.

Podíl nezaměstnaných osob, tj. počet dosažitelných uchazečů o zaměstnání ve věku 15 - 64 let k obyvatelstvu stejného věku, k 31.03.2018 meziměsíčně poklesl na 5,4 %.

Podíl nezaměstnaných osob stejný nebo vyšší než republikový průměr vykazoval 5 okresů, a to Karviná (7,6 %), Bruntál (6,6 %), Ostrava (6,4 %), Opava (3,8 %) a Frýdek-Místek (3,5 %). Nižší podíl nezaměstnaných byl zaznamenán v okrese Nový Jičín (3,3 %).

Meziměsíčně podíl nezaměstnaných žen poklesl na 5,1 %, podíl nezaměstnaných mužů poklesl na 5,7 %.

Kraj evidoval k 31.03.2018 celkem 15 346 volných pracovních míst. Jejich počet byl o 638 vyšší než v předchozím měsíci a o 4 089 vyšší než ve stejném měsíci minulého roku. Na jedno volné pracovní místo připadalo v průměru 3,0 uchazeče, z toho nejvíce v okresech Karviná (6,4), Bruntál (3,4) a Opava (3,2). Z celkového počtu nahlášených volných míst bylo 1 323 vhodných pro osoby se zdravotním postižením (OZP), na jedno volné pracovní místo připadalo 5,9 OZP. Volných pracovních míst pro absolventy a mladistvé bylo registrováno 4 142, na jedno volné místo připadalo 0,4 uchazečů této kategorie.

V rámci aktivní politiky zaměstnanosti (APZ) bylo od počátku letošního roku do 31.03.2018 prostřednictvím finančních příspěvků podpořeno 1 077 osob, do rekvalifikačních kurzů bylo zařazeno 878 osob.

Obory činností, spojené s podporou podnikání prostřednictvím nástroje SÚPM - SVČ, byly v tomto měsíci především výroba textilií a textilních výrobků.

Informace o vývoji nezaměstnanosti v ČR v elektronické formě jsou zveřejněny na internetové adrese <http://portal.mpsv.cz/sz/stat>.

1. Základní charakteristika vývoje nezaměstnanosti a volných pracovních míst v Moravskoslezském kraji

Tabulka č. 1 - Vývoj nezaměstnanosti

| Ukazatel | | Stav k | | |
|---|-----------------------------------|------------|------------|---------------|
| | | 31.03.2017 | 28.02.2018 | 31.03.2018 |
| evidovaní uchazeči o zaměstnání | | 60 988 | 48 512 | 46 563 |
| - z toho | ženy | 28 861 | 22 528 | 21 788 |
| | absolventi a mladiství | 2 324 | 1 651 | 1 601 |
| | uchazeči se zdravotním postižením | 8 676 | 7 931 | 7 768 |
| uchazeči s nárokem na Pvn | | 13 356 | 12 252 | 11 349 |
| podíl nezaměstnaných osob v % ¹⁾ | | 7,0 | 5,6 | 5,4 |
| volná pracovní místa | | 11 257 | 14 708 | 15 346 |
| počet uchazečů na 1 volné pracovní místo | | 5,4 | 3,3 | 3,0 |

1) od ledna 2013 nový ukazatel registrované nezaměstnanosti

Tabulka č. 2 - Tok nezaměstnanosti

| Ukazatel | Počet uchazečů ve sledovaném měsíci | | |
|--|-------------------------------------|-----------|--------------------|
| | Březen 2017 | Únor 2018 | Březen 2018 |
| nově evidovaní uchazeči o zaměstnání | 5 647 | 4 356 | 4 651 |
| uchazeči s ukončenou evidencí a vyřazení | 8 107 | 5 855 | 6 600 |
| - z toho umístění celkem | 5 260 | 3 606 | 4 170 |
| - z toho umístění úřadem práce | 1 248 | 838 | 1 058 |

Tabulka č. 3. - Nezaměstnanost v okresech k 31.03.2018

| Okres | Počet nezaměstnaných | | Volná pracovní místa | Počet uchazečů na 1 VPM | Podíl nezaměstnaných osob [%] |
|------------------------|----------------------|----------------|----------------------|-------------------------|-------------------------------|
| | Celkem | z toho ženy | | | |
| Bruntál | 4 334 | 2 013 | 1 274 | 3,4 | 6,6 |
| Frydek-Místek | 5 368 | 2 333 | 2 240 | 2,4 | 3,5 |
| Karviná | 13 578 | 6 422 | 2 128 | 6,4 | 7,6 |
| Nový Jičín | 3 535 | 1 546 | 2 770 | 1,3 | 3,3 |
| Opava | 4 718 | 2 064 | 1 479 | 3,2 | 3,8 |
| Ostrava | 15 030 | 7 410 | 5 455 | 2,8 | 6,4 |
| Moravskoslezský kraj | 46 563 | 21 788 | 15 346 | 3,0 | 5,4 |
| Česká republika | 263 608 | 130 709 | 253 522 | 1,0 | 3,5 |

2. Nástroje aktivní politiky zaměstnanosti v Moravskoslezském kraji

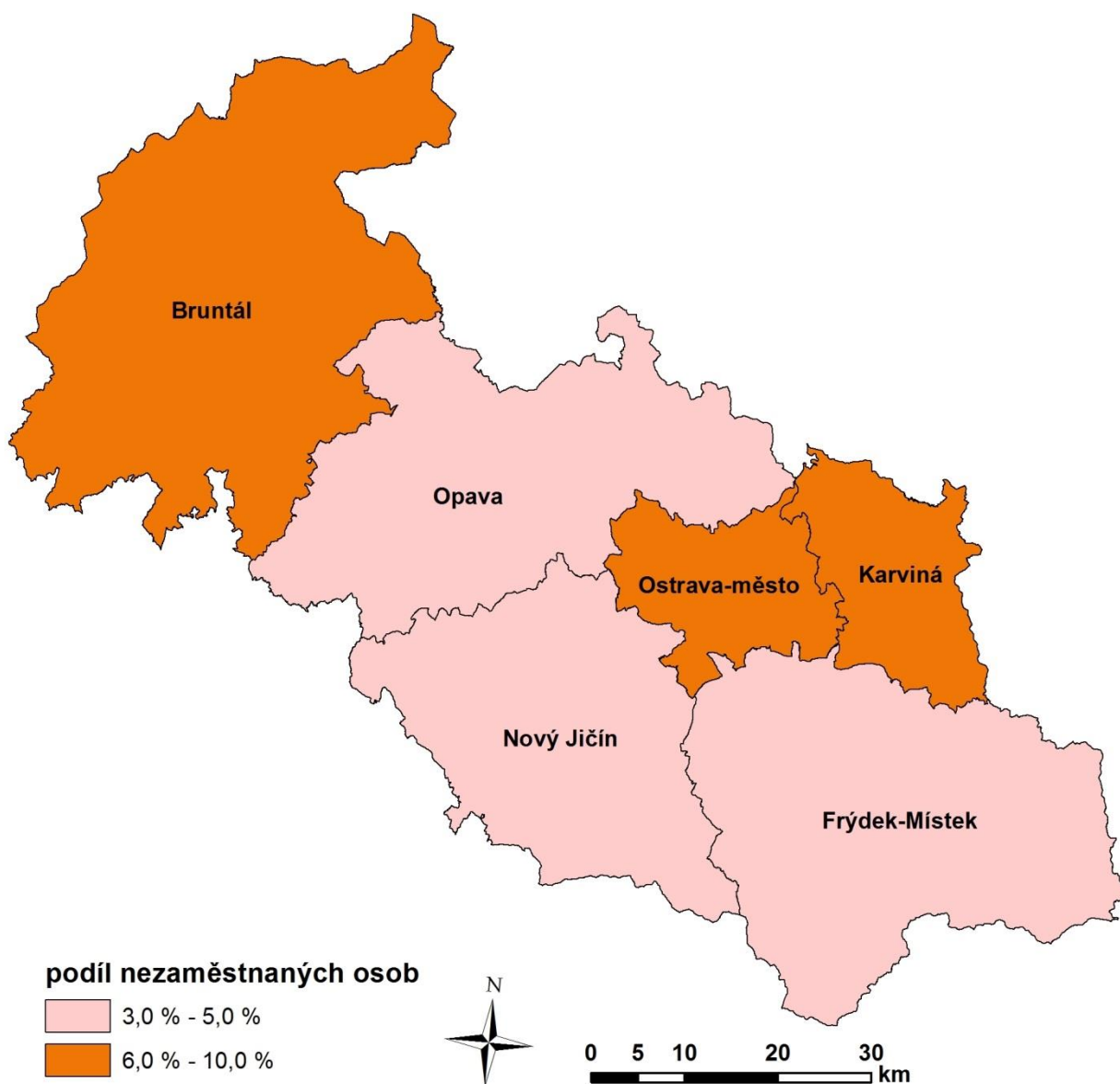
Tabulka č. 4 - Osoby podpořené v rámci APZ a rekvalifikace uchazečů a zájemců o zaměstnání

| Ukazatel (celkový počet) | Stav k | | Celkem od počátku roku do | |
|---|--------------|-------------------|---------------------------|-------------------|
| | 31.03.2017 | 31.03.2018 | 31.03.2017 | 31.03.2018 |
| osoby podpořené v rámci APZ | | | | |
| veřejně prospěšné práce (VPP) | 152 | 1 062 | 21 | 133 |
| veřejně prospěšné práce (VPP) - ESF ¹⁾ | 1 973 | 851 | 322 | 203 |
| společensky účelná pracovní místa (SÚPM) | 98 | 98 | 64 | 7 |
| společensky účelná pracovní místa (SÚPM) - ESF ¹⁾ | 1 472 | 1 136 | 724 | 451 |
| SÚPM - samostatně výdělečná činnost (SVČ) | 320 | 229 | 73 | 45 |
| SÚPM - samostatně výdělečná činnost (SVČ) - ESF ¹⁾ | 0 | 0 | 0 | 0 |
| zřízení pracovního místa pro OZP | 330 | 220 | 51 | 27 |
| zřízení pracovního místa pro OZP - SVČ | 7 | 10 | 1 | 1 |
| ostatní nástroje APZ | 448 | 709 | 268 | 210 |
| rekvalifikace uchazečů a zájemců o zaměstnání | | | | |
| uchazeči a zájemci zařazení do rekvalifikací | 30 | 0 | 11 | 0 |
| uchazeči a zájemci zařazení do rekvalifikací - ESF ¹⁾ | 541 | 297 | 1 164 | 720 |
| uchazeči a zájemci, kteří zahájili zvolenou rekvalifikaci | 15 | 0 | 18 | 26 |
| uchazeči a zájemci, kteří zahájili zvolenou rekvalifikaci - ESF ¹⁾ | 69 | 0 | 137 | 132 |
| Osoby podpořené v rámci APZ celkem | 5 455 | 4 612 | 2 854 | 1 955 |

1) financováno převážně z Evropského sociálního fondu

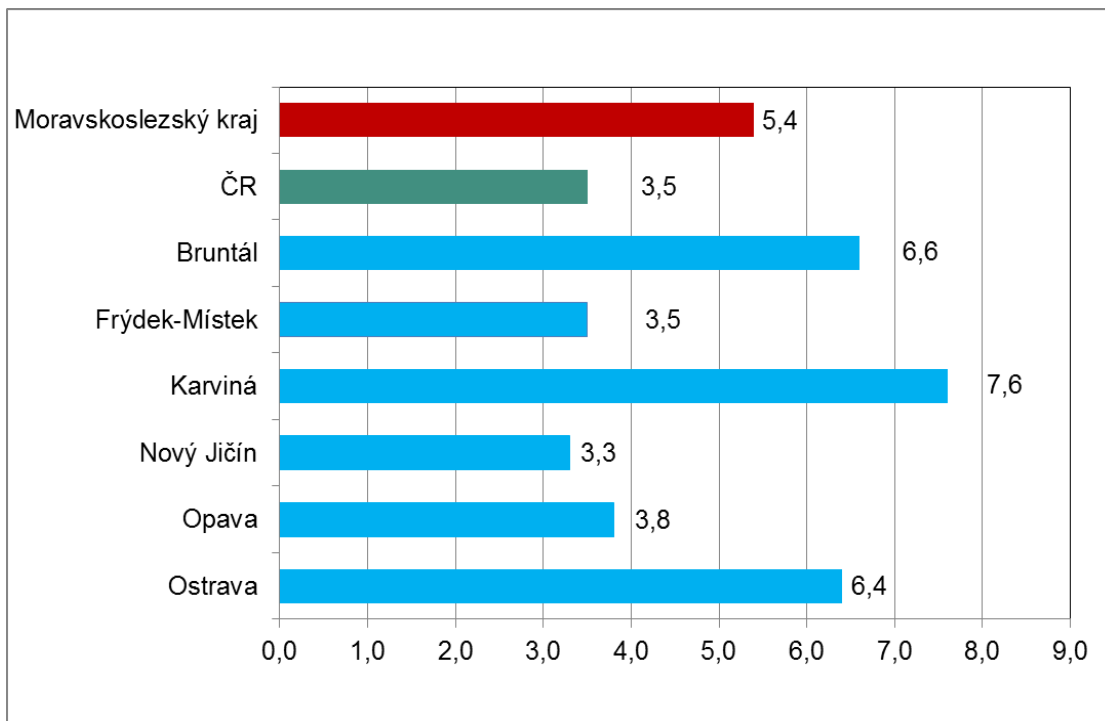
Podrobnější statistické údaje o nástrojích APZ naleznete na stránkách Integrovaného portálu MPSV, v měsíčních statistikách nezaměstnanosti <http://portal.mpsv.cz/sz/stat/nz/mes>

3. MAPA - ArcView - Podíl nezaměstnaných v okresech kraje (mapa kraje)

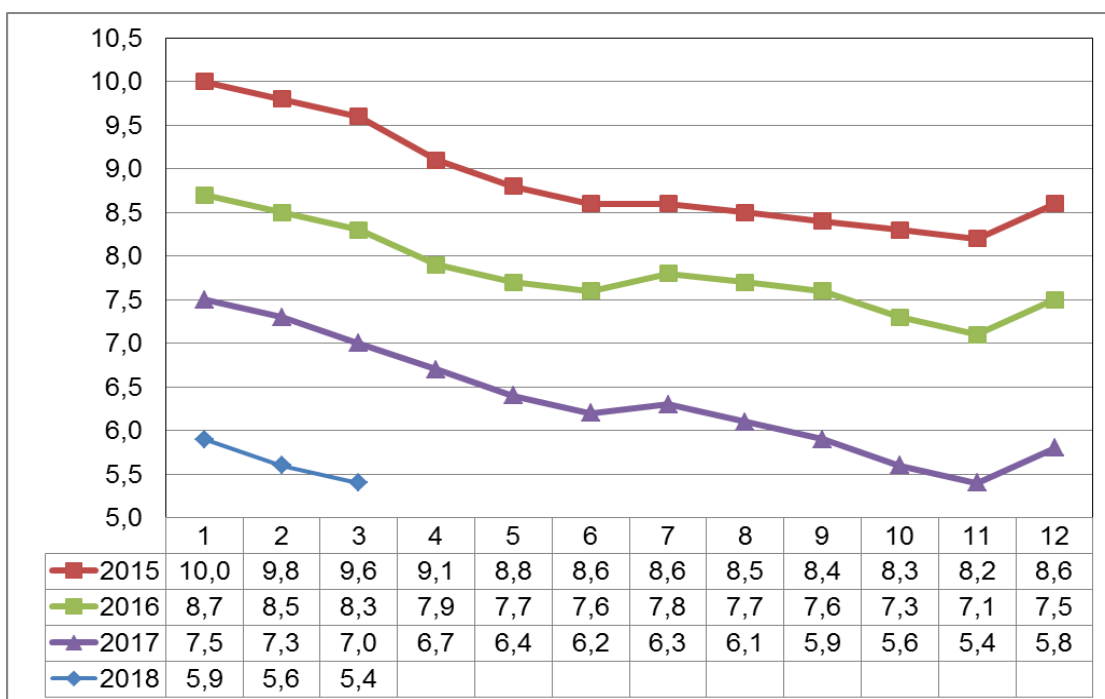


4. GRAFY

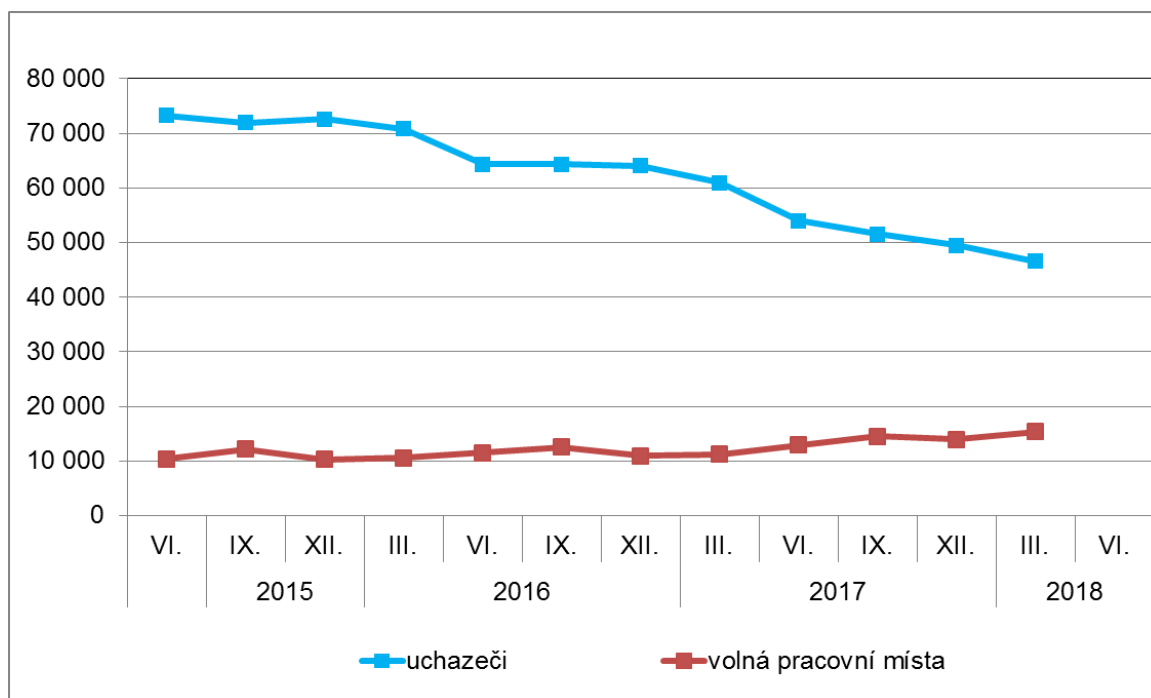
1. Podíl nezaměstnaných osob v okresech Moravskoslezského kraje a v ČR k 31.03.2018



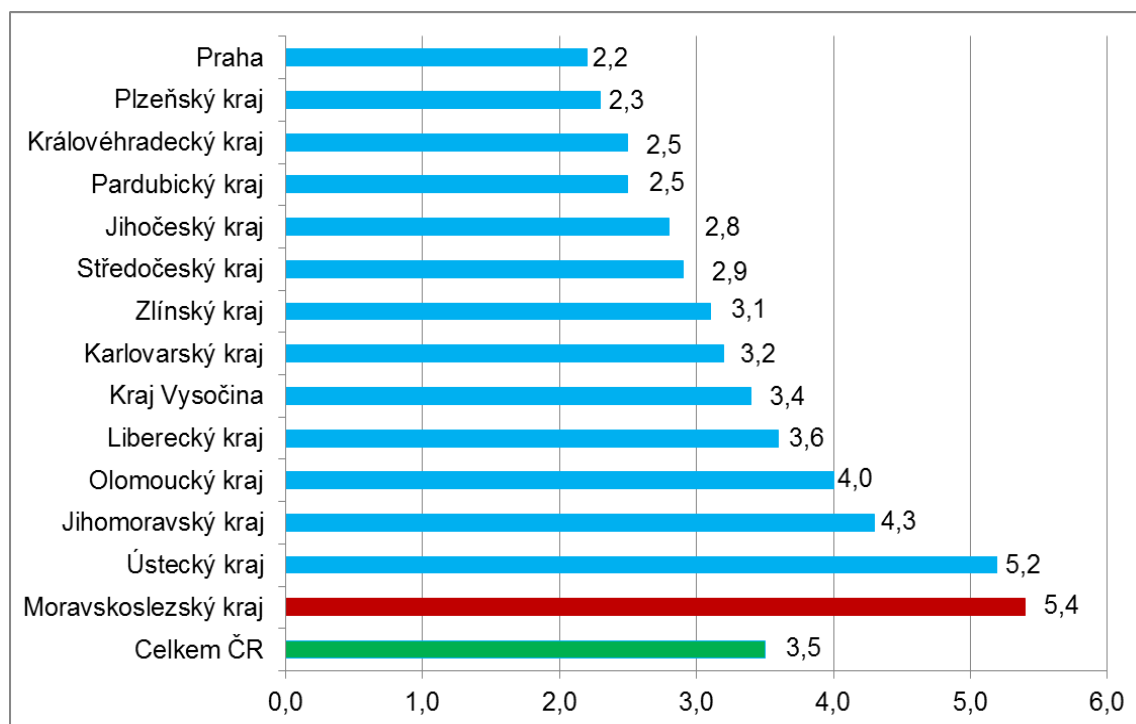
2. Vývoj podílu nezaměstnaných v Moravskoslezském kraji v letech 2015 - 2018 v %



3. Vývoj počtu uchazečů a VPM v Moravskoslezském kraji v letech 2015-2018



4. Podíl nezaměstnaných osob v jednotlivých krajích ČR k 31.03.2018 v %



5. Setřídění okresů k 31.03.2018

| SETŘÍDĚNÍ OKRESŮ k 31. březnu 2018 | | | | | | |
|------------------------------------|---------------------|-----|--|-------|-------------------------------|-----|
| | PNO v % | | meziměs. přírůst./ úbytek nezam. v % | | počet uchazečů na 1 VPM | |
| 1 | Karviná | 7,6 | Kladno | -1,1 | Karviná | 6,4 |
| 2 | Most | 6,9 | Ústí nad Labem | -1,2 | Jeseník | 5,5 |
| 3 | Jeseník | 6,6 | Brno-město | -1,6 | Ústí nad Labem | 5,1 |
| 4 | Bruntál | 6,6 | Praha-východ | -2,1 | Znojmo | 4,6 |
| 5 | Znojmo | 6,4 | Chomutov | -2,1 | Most | 4,6 |
| 6 | Ostrava-město | 6,4 | Mělník | -2,2 | Děčín | 3,8 |
| 7 | Chomutov | 5,8 | Karviná | -2,3 | Bruntál | 3,4 |
| 8 | Hodonín | 5,7 | Most | -3,1 | Opava | 3,2 |
| 9 | Ústí nad Labem | 5,6 | Ostrava-město | -3,2 | Sokolov | 3,2 |
| 10 | Děčín | 5,5 | Liberec | -3,4 | Hodonín | 3,1 |
| 11 | Louny | 4,9 | Praha | -3,8 | Ostrava-město | 2,8 |
| 12 | Přerov | 4,8 | Bruntál | -3,9 | Frydek-Místek | 2,4 |
| 13 | Český Krumlov | 4,8 | Teplice | -3,9 | Přerov | 2,3 |
| 14 | Brno-město | 4,8 | Nymburk | -4,0 | Kroměříž | 2,3 |
| 15 | Sokolov | 4,6 | Jablonec nad Nisou | -4,0 | Jablonec nad Nisou | 2,2 |
| 16 | Třebíč | 4,4 | Kroměříž | -4,2 | Třebíč | 2,2 |
| 17 | Šumperk | 4,3 | Sokolov | -4,6 | Břeclav | 2,2 |
| 18 | Kladno | 4,3 | Mladá Boleslav | -4,7 | Žďár nad Sázavou | 2,1 |
| 19 | Liberec | 4,0 | Trutnov | -4,9 | Blansko | 2,1 |
| 20 | Příbram | 4,0 | Beroun | -5,0 | Šumperk | 2,0 |
| 21 | Nymburk | 4,0 | Plzeň-město | -5,3 | Chomutov | 1,9 |
| 22 | Žďár nad Sázavou | 4,0 | Praha-západ | -5,4 | Kladno | 1,9 |
| 23 | Teplice | 4,0 | Děčín | -5,5 | Litoměřice | 1,9 |
| 24 | Litoměřice | 3,9 | Louny | -5,6 | Brno-město | 1,7 |
| 25 | Břeclav | 3,9 | Šumperk | -5,9 | Rakovník | 1,7 |
| 26 | Kolín | 3,9 | Česká Lípa | -6,0 | Teplice | 1,7 |
| 27 | Mělník | 3,9 | Brno-venkov | -6,1 | Příbram | 1,6 |
| 28 | Semily | 3,8 | Karlovy Vary | -6,3 | Louny | 1,6 |
| 29 | Kroměříž | 3,8 | Opava | -6,4 | Vsetín | 1,4 |
| 30 | Opava | 3,8 | Frydek-Místek | -6,4 | Kutná Hora | 1,4 |
| 31 | Kutná Hora | 3,7 | Vsetín | -6,7 | Olomouc | 1,4 |
| 32 | Tábor | 3,7 | Hradec Králové | -6,7 | Trutnov | 1,4 |
| 33 | Vsetín | 3,7 | Jičín | -6,7 | Jihlava | 1,3 |
| 34 | Jablonec nad Nisou | 3,5 | Semily | -6,8 | Nový Jičín | 1,3 |
| 35 | Frydek-Místek | 3,5 | Plzeň-sever | -6,8 | Tábor | 1,2 |
| 36 | Olomouc | 3,5 | Benešov | -7,0 | Strakonice | 1,2 |
| 37 | Svitavy | 3,5 | Blansko | -7,0 | Mělník | 1,2 |
| 38 | Rakovník | 3,3 | Nový Jičín | -7,2 | Kolín | 1,2 |
| 39 | Tachov | 3,3 | Zlín | -7,3 | Vyškov | 1,2 |
| 40 | Nový Jičín | 3,3 | Rakovník | -7,3 | Jindřichův Hradec | 1,2 |
| 41 | Karlovy Vary | 3,2 | Jihlava | -7,3 | Náchod | 1,2 |
| 42 | Jihlava | 3,1 | Přerov | -7,7 | Česká Lípa | 1,2 |
| 43 | Náchod | 3,1 | Litoměřice | -7,8 | Prostějov | 1,2 |
| 44 | Brno-venkov | 3,0 | Hodonín | -7,8 | Uherské Hradiště | 1,2 |
| 45 | Blansko | 3,0 | Pardubice | -7,9 | Svitavy | 1,2 |
| 46 | Strakonice | 2,9 | Prostějov | -8,5 | Havlíčkův Brod | 1,1 |
| 47 | Prostějov | 2,8 | Český Krumlov | -8,7 | Zlín | 1,1 |
| 48 | Hradec Králové | 2,8 | Znojmo | -8,8 | Semily | 1,1 |
| 49 | Uherské Hradiště | 2,8 | Třebíč | -9,1 | Liberec | 0,9 |
| 50 | Beroun | 2,7 | Jeseník | -9,2 | Hradec Králové | 0,9 |
| 51 | Plzeň-sever | 2,7 | Náchod | -9,2 | České Budějovice | 0,9 |
| 52 | Prachatice | 2,7 | Olomouc | -9,3 | Benešov | 0,9 |
| 53 | Česká Lípa | 2,7 | Uherské Hradiště | -9,4 | Nymburk | 0,8 |
| 54 | Trutnov | 2,7 | Kutná Hora | -9,4 | Klatovy | 0,8 |
| 55 | Havlíčkův Brod | 2,7 | Příbram | -9,5 | Karlovy Vary | 0,7 |
| 56 | Chrudim | 2,6 | Kolín | -9,6 | Chrudim | 0,7 |
| 57 | Zlín | 2,5 | České Budějovice | -9,6 | Jičín | 0,7 |
| 58 | Rokycany | 2,5 | Svitavy | -9,7 | Brno-venkov | 0,7 |
| 59 | Vyškov | 2,4 | Tachov | -9,7 | Písek | 0,7 |
| 60 | Klatovy | 2,4 | Vyškov | -9,7 | Český Krumlov | 0,7 |
| 61 | Pardubice | 2,3 | Cheb | -9,8 | Prachatice | 0,6 |
| 62 | České Budějovice | 2,3 | Rokycany | -9,8 | Praha-západ | 0,5 |
| 63 | Jindřichův Hradec | 2,2 | Žďár nad Sázavou | -9,8 | Beroun | 0,5 |
| 64 | Písek | 2,2 | Rychnov nad Kněžnou | -10,4 | Rokycany | 0,5 |
| 65 | Praha | 2,2 | Ústí nad Orlicí | -10,9 | Plzeň-sever | 0,5 |
| 66 | Domažlice | 2,1 | Pelhřimov | -11,2 | Cheb | 0,5 |
| 67 | Ústí nad Orlicí | 2,1 | Břeclav | -11,3 | Ústí nad Orlicí | 0,5 |
| 68 | Mladá Boleslav | 2,0 | Havlíčkův Brod | -11,6 | Pelhřimov | 0,4 |
| 69 | Plzeň-město | 2,0 | Tábor | -11,8 | Praha | 0,4 |
| 70 | Cheb | 2,0 | Domažlice | -12,0 | Rychnov nad Kněžnou | 0,4 |
| 71 | Jičín | 1,9 | Plzeň-jih | -12,1 | Plzeň-město | 0,4 |
| 72 | Plzeň-jih | 1,9 | Prachatice | -13,0 | Domažlice | 0,4 |
| 73 | Pelhřimov | 1,9 | Strakonice | -13,4 | Mladá Boleslav | 0,3 |
| 74 | Benešov | 1,8 | Klatovy | -13,8 | Plzeň-jih | 0,3 |
| 75 | Praha-západ | 1,7 | Písek | -15,8 | Tachov | 0,3 |
| 76 | Praha-východ | 1,3 | Chrudim | -15,8 | Praha-východ | 0,2 |
| 77 | Rychnov nad Kněžnou | 1,2 | Jindřichův Hradec | -18,4 | Pardubice | 0,2 |
| | Celkem ČR | 3,5 | Celkem ČR | -6,2 | Celkem ČR | 1,0 |