



Úřad práce ČR

Krajská pobočka Úřadu práce ČR
v Ostravě

Měsíční statistická zpráva
březen 2018

Zpracovaly: *Ing. Vladana Piskořová a Ing. Dagmar Habiňáková*

<https://portal.mpsv.cz/upcr/kp/msk/statistiky>

Informace o nezaměstnanosti v Moravskoslezském kraji k 31.03.2018

V tomto měsíci celkový počet uchazečů o zaměstnání poklesl o 4,0 % na 46 563, počet hlášených volných pracovních míst vzrostl o 4,3 % na 15 346 a podíl nezaměstnaných osob poklesl na 5,4 %.

K 31.03.2018 evidoval Úřad práce ČR (ÚP ČR), Krajská pobočka v Ostravě celkem 46 563 uchazečů o zaměstnání. Jejich počet byl o 1 949 nižší než na konci předchozího měsíce, ve srovnání se stejným obdobím minulého roku je nižší o 14 425 osob. Z tohoto počtu bylo 42 602 dosažitelných uchazečů o zaměstnání ve věku 15 - 64 let. Bylo to o 1 939 méně než na konci předchozího měsíce. Ve srovnání se stejným obdobím minulého roku byl jejich počet nižší o 13 466.

V průběhu měsíce bylo nově zaevidováno 4 651 osob. Ve srovnání s minulým měsícem to bylo více o 295 osob a v porovnání se stejným obdobím předchozího roku méně o 996 osob.

Z evidence během měsíce odešlo celkem 6 600 uchazečů (ukončená evidence, vyřazení uchazeči). Bylo to o 745 osob více než v předchozím měsíci a o 1 507 osob méně než ve stejném měsíci minulého roku. Do zaměstnání z nich ve sledovaném měsíci nastoupilo 4 170, tj. o 564 více než v předchozím měsíci a o 1 090 méně než ve stejném měsíci minulého roku, 1 058 uchazečů o zaměstnání bylo umístěno prostřednictvím úřadu práce, tj. o 220 více než v předchozím měsíci a o 190 méně než ve stejném období minulého roku; 2 430 uchazečů bylo vyřazeno bez umístění.

Meziměsíční pokles nezaměstnaných osob byl zaznamenán ve všech 6 okresech, největší pokles byl v okresech Nový Jičín (-7,2 %) a Frýdek-Místek a Opava (shodně -6,4 %).

Ke konci měsíce bylo evidováno na ÚP ČR, Krajské pobočce v Ostravě 21 788 žen. Jejich podíl na celkovém počtu uchazečů činil 46,8 %. V evidenci bylo 7 768 osob se zdravotním postižením, což představovalo 16,7 % z celkového počtu nezaměstnaných.

Ke konci tohoto měsíce bylo evidováno 1 601 absolventů škol všech stupňů vzdělání a mladistvých, jejich počet poklesl ve srovnání s předchozím měsícem o 50 osob

a ve srovnání se stejným měsícem minulého roku byl nižší o 723 osob. Na celkové nezaměstnanosti se podíleli 3,4 %.

Podporu v nezaměstnanosti pobíralo 11 349 uchazečů o zaměstnání, tj. 24,4 % všech uchazečů vedených v evidenci.

Podíl nezaměstnaných osob, tj. počet dosažitelných uchazečů o zaměstnání ve věku 15 - 64 let k obyvatelstvu stejného věku, k 31.03.2018 meziměsíčně poklesl na 5,4 %.

Podíl nezaměstnaných osob stejný nebo vyšší než republikový průměr vykazalo 5 okresů, a to Karviná (7,6 %), Bruntál (6,6 %), Ostrava (6,4 %), Opava (3,8 %) a Frýdek-Místek (3,5 %). Nižší podíl nezaměstnaných byl zaznamenán v okrese Nový Jičín (3,3 %).

Meziměsíčně podíl nezaměstnaných žen poklesl na 5,1 %, podíl nezaměstnaných mužů poklesl na 5,7 %.

Kraj evidoval k 31.03.2018 celkem 15 346 volných pracovních míst. Jejich počet byl o 638 vyšší než v předchozím měsíci a o 4 089 vyšší než ve stejném měsíci minulého roku. Na jedno volné pracovní místo připadalo v průměru 3,0 uchazeče, z toho nejvíce v okresech Karviná (6,4), Bruntál (3,4) a Opava (3,2). Z celkového počtu nahlášených volných míst bylo 1 323 vhodných pro osoby se zdravotním postižením (OZP), na jedno volné pracovní místo připadalo 5,9 OZP. Volných pracovních míst pro absolventy a mladistvé bylo registrováno 4 142, na jedno volné místo připadalo 0,4 uchazečů této kategorie.

V rámci aktivní politiky zaměstnanosti (APZ) bylo od počátku letošního roku do 31.03.2018 prostřednictvím finančních příspěvků podpořeno 1 077 osob, do rekvalifikačních kurzů bylo zařazeno 878 osob.

Obory činností, spojené s podporou podnikání prostřednictvím nástroje SÚPM - SVČ, byly v tomto měsíci především výroba textilií a textilních výrobků.

Informace o vývoji nezaměstnanosti v ČR v elektronické formě jsou zveřejněny na internetové adrese <https://portal.mpsv.cz/sz/stat>.

1. Základní charakteristika vývoje nezaměstnanosti a volných pracovních míst v Moravskoslezském kraji

Tabulka č. 1 - Vývoj nezaměstnanosti

Ukazatel		Stav k		
		31.03.2017	28.02.2018	31.03.2018
evidovaní uchazeči o zaměstnání		60 988	48 512	46 563
- z toho	ženy	28 861	22 528	21 788
	absolventi a mladiství	2 324	1 651	1 601
	uchazeči se zdravotním postižením	8 676	7 931	7 768
uchazeči s nárokem na Pvn		13 356	12 252	11 349
podíl nezaměstnaných osob v % ¹⁾		7,0	5,6	5,4
volná pracovní místa		11 257	14 708	15 346
počet uchazečů na 1 volné pracovní místo		5,4	3,3	3,0

1) od ledna 2013 nový ukazatel registrované nezaměstnanosti

Tabulka č. 2 - Tok nezaměstnanosti

Ukazatel	Počet uchazečů ve sledovaném měsíci		
	Březen 2017	Únor 2018	Březen 2018
nově evidovaní uchazeči o zaměstnání	5 647	4 356	4 651
uchazeči s ukončenou evidencí a vyřazení	8 107	5 855	6 600
- z toho umístění celkem	5 260	3 606	4 170
- z toho umístění úřadem práce	1 248	838	1 058

Tabulka č. 3. - Nezaměstnanost v okresech k 31.03.2018

Okres	Počet nezaměstnaných		Volná pracovní místa	Počet uchazečů na 1 VPM	Podíl nezaměstnaných osob [%]
	Celkem	z toho ženy			
Bruntál	4 334	2 013	1 274	3,4	6,6
Frydek-Místek	5 368	2 333	2 240	2,4	3,5
Karviná	13 578	6 422	2 128	6,4	7,6
Nový Jičín	3 535	1 546	2 770	1,3	3,3
Opava	4 718	2 064	1 479	3,2	3,8
Ostrava	15 030	7 410	5 455	2,8	6,4
Moravskoslezský kraj	46 563	21 788	15 346	3,0	5,4

Česká republika	263 608	130 709	253 522	1,0	3,5
-----------------	---------	---------	---------	-----	-----

2. Nástroje aktivní politiky zaměstnanosti v Moravskoslezském kraji

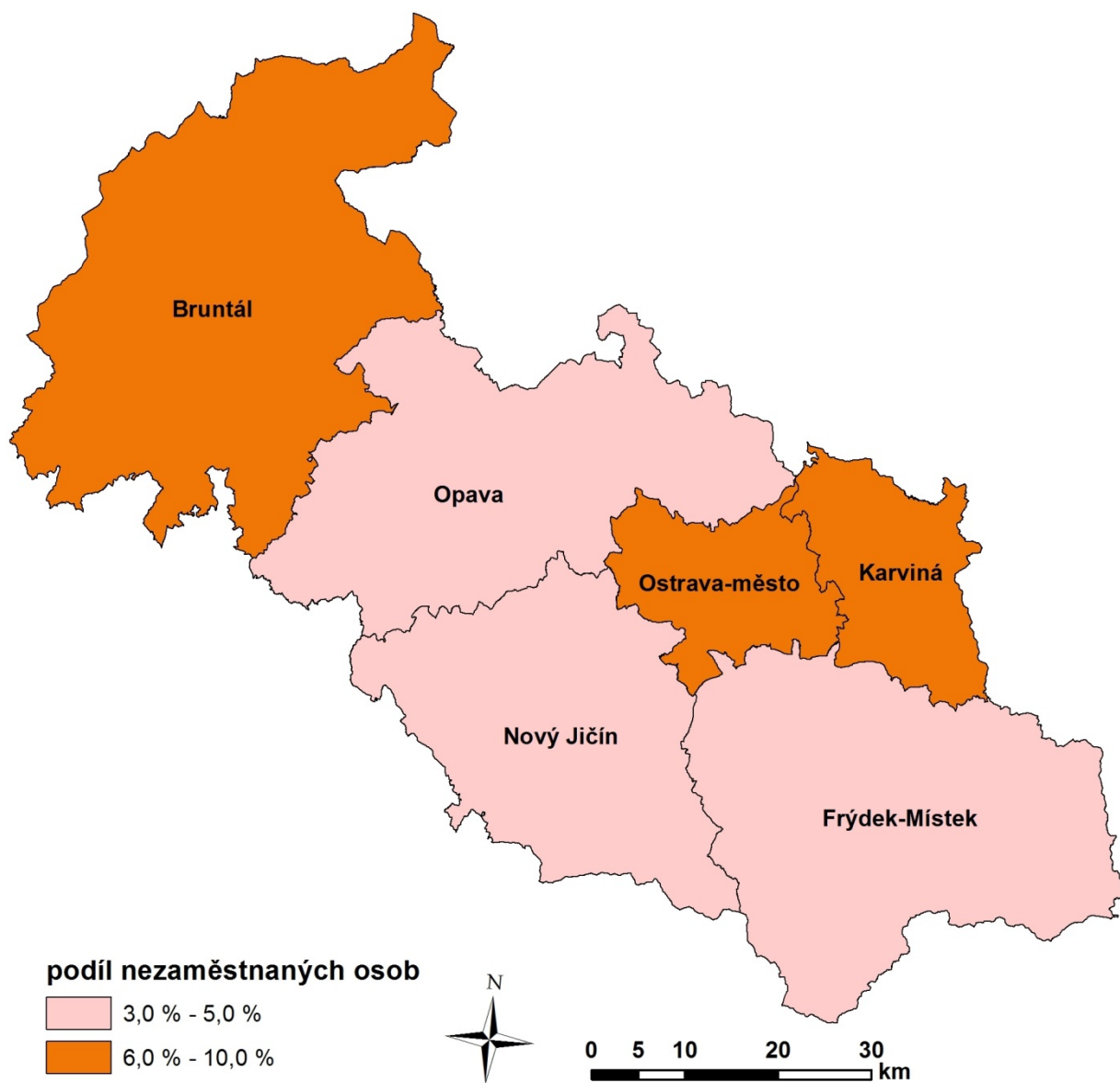
Tabulka č. 4 - Osoby podpořené v rámci APZ a rekvalifikace uchazečů a zájemců o zaměstnání

Ukazatel (celkový počet)	Stav k		Celkem od počátku roku do	
	31.03.2017	31.03.2018	31.03.2017	31.03.2018
osoby podpořené v rámci APZ				
veřejně prospěšné práce (VPP)	152	1 062	21	133
veřejně prospěšné práce (VPP) - ESF ¹⁾	1 973	851	322	203
společensky účelná pracovní místa (SÚPM)	98	98	64	7
společensky účelná pracovní místa (SÚPM) - ESF ¹⁾	1 472	1 136	724	451
SÚPM - samostatně výdělečná činnost (SVČ)	320	229	73	45
SÚPM - samostatně výdělečná činnost (SVČ) - ESF ¹⁾	0	0	0	0
zřízení pracovního místa pro OZP	330	220	51	27
zřízení pracovního místa pro OZP - SVČ	7	10	1	1
ostatní nástroje APZ	448	709	268	210
rekvalifikace uchazečů a zájemců o zaměstnání				
uchazeči a zájemci zařazení do rekvalifikací	30	0	11	0
uchazeči a zájemci zařazení do rekvalifikací - ESF ¹⁾	541	297	1 164	720
uchazeči a zájemci, kteří zahájili zvolenou rekvalifikaci	15	0	18	26
uchazeči a zájemci, kteří zahájili zvolenou rekvalifikaci - ESF ¹⁾	69	0	137	132
Osoby podpořené v rámci APZ celkem	5 455	4 612	2 854	1 955

1) financováno převážně z Evropského sociálního fondu

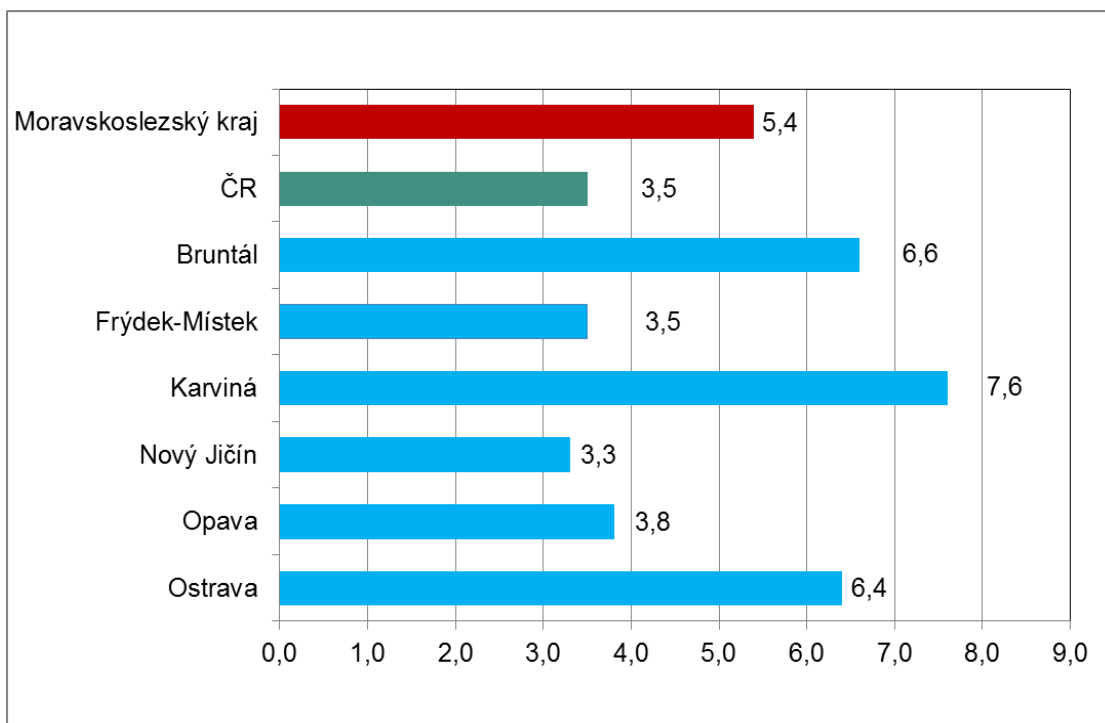
Podrobnější statistické údaje o nástrojích APZ naleznete na stránkách Integrovaného portálu MPSV, v měsíčních statistikách nezaměstnanosti <https://portal.mpsv.cz/sz/stat/nz/mes>

3. MAPA - ArcView - Podíl nezaměstnaných v okresech kraje (mapa kraje)

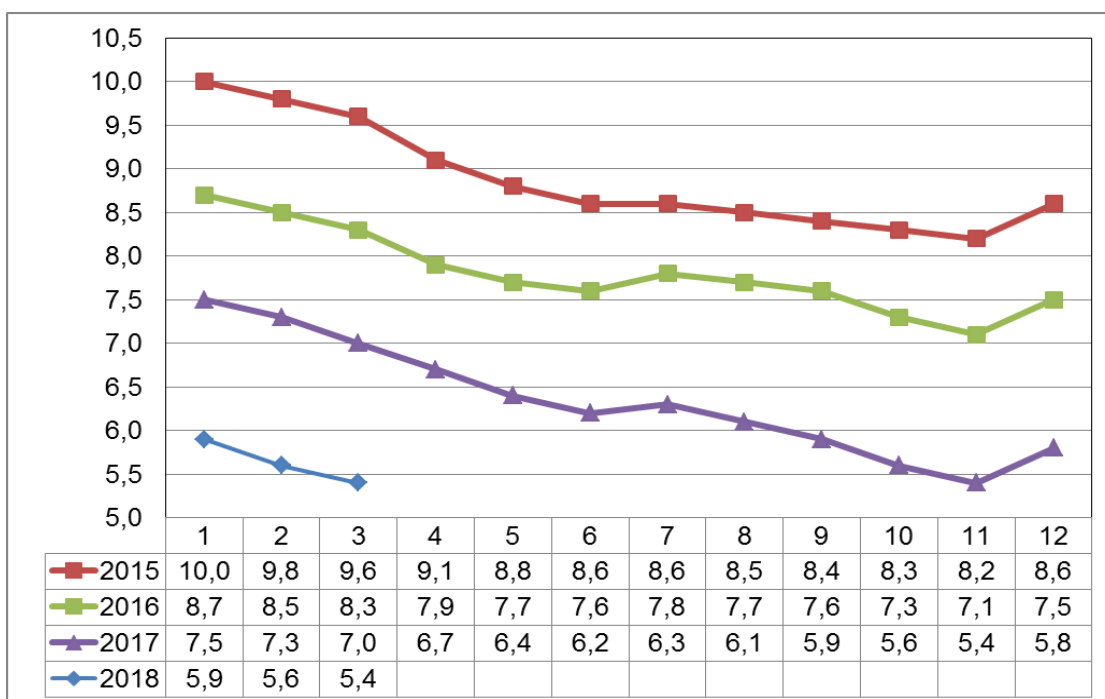


4. GRAFY

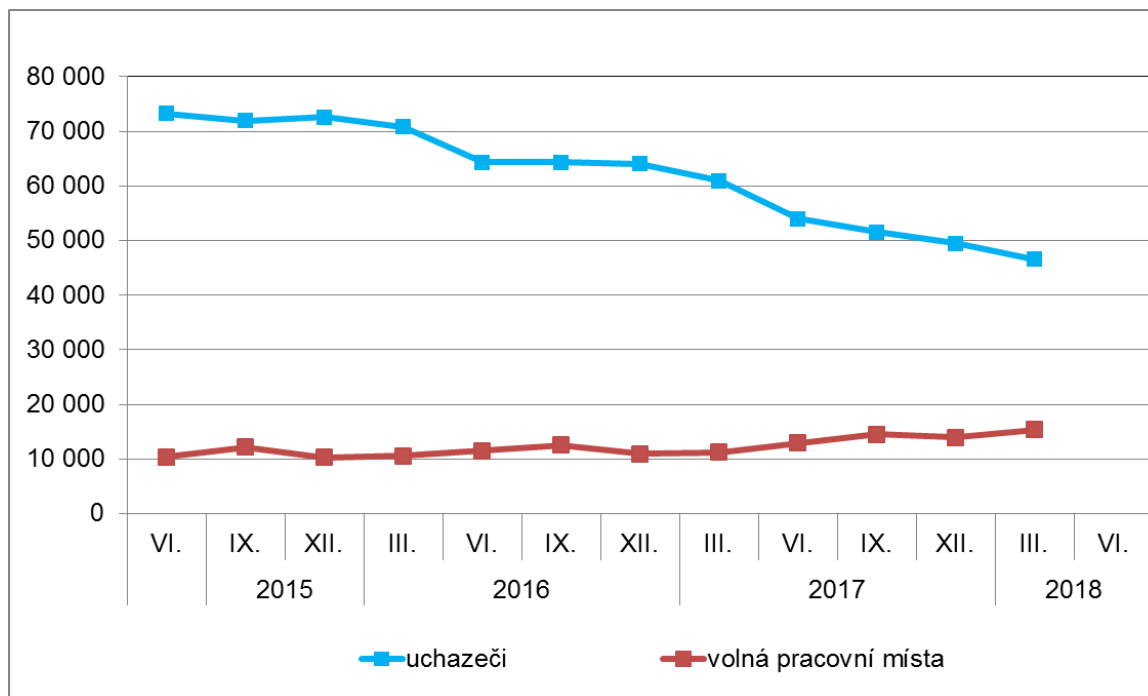
1. Podíl nezaměstnaných osob v okresech Moravskoslezského kraje a v ČR k 31.03.2018



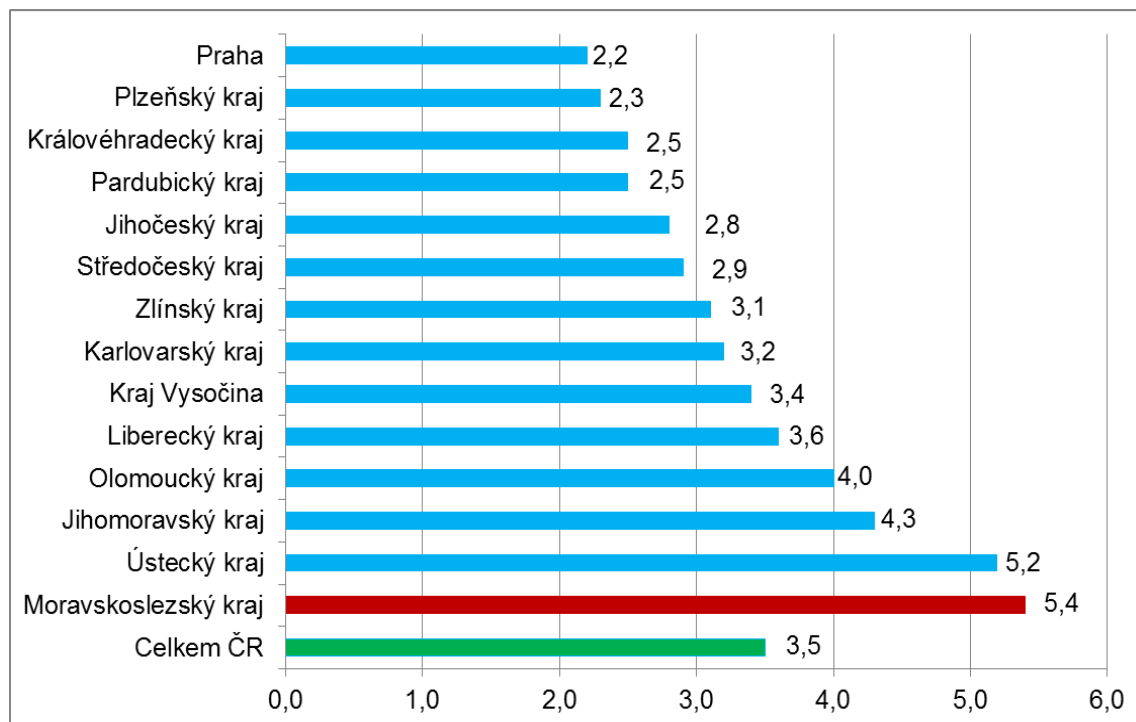
2. Vývoj podílu nezaměstnaných v Moravskoslezském kraji v letech 2015 - 2018 v %



3. Vývoj počtu uchazečů a VPM v Moravskoslezském kraji v letech 2015-2018



4. Podíl nezaměstnaných osob v jednotlivých krajích ČR k 31.03.2018 v %



5. Setřídění okresů k 31.03.2018

SETŘÍDĚNÍ OKRESŮ k 31. březnu 2018						
	PNO v %		meziměs. přírůst./ úbytek nezam. v %		počet uchazečů na 1 VPM	
1	Karviná	7,8	Kladno	-1,1	Karviná	6,4
2	Most	6,9	Ústí nad Labem	-1,2	Jeseník	5,5
3	Jeseník	6,6	Brno-město	-1,6	Ústí nad Labem	5,1
4	Bruntál	6,6	Praha-východ	-2,1	Znojmo	4,6
5	Znojmo	6,4	Chomutov	-2,1	Most	4,6
6	Ostrava-město	6,4	Mělník	-2,2	Děčín	3,8
7	Chomutov	5,8	Karviná	-2,3	Bruntál	3,4
8	Hodonín	5,7	Most	-3,1	Opava	3,2
9	Ústí nad Labem	5,6	Ostrava-město	-3,2	Sokolov	3,2
10	Děčín	5,5	Liberec	-3,4	Hodonín	3,1
11	Louny	4,9	Praha	-3,8	Ostrava-město	2,8
12	Přerov	4,8	Bruntál	-3,9	Frýdek-Místek	2,4
13	Český Krumlov	4,8	Teplice	-3,9	Přerov	2,3
14	Brno-město	4,8	Nymburk	-4,0	Kroměříž	2,3
15	Sokolov	4,6	Jablonec nad Nisou	-4,0	Jablonec nad Nisou	2,2
16	Třebíč	4,4	Kroměříž	-4,2	Třebíč	2,2
17	Šumperk	4,3	Sokolov	-4,6	Břeclav	2,2
18	Kladno	4,3	Mladá Boleslav	-4,7	Žďár nad Sázavou	2,1
19	Liberec	4,0	Trutnov	-4,9	Blansko	2,1
20	Příbram	4,0	Beroun	-5,0	Šumperk	2,0
21	Nymburk	4,0	Plzeň-město	-5,3	Chomutov	1,9
22	Žďár nad Sázavou	4,0	Praha-západ	-5,4	Kladno	1,9
23	Teplice	4,0	Děčín	-5,5	Litoměřice	1,9
24	Litoměřice	3,9	Louny	-5,6	Brno-město	1,7
25	Břeclav	3,9	Šumperk	-5,9	Rakovník	1,7
26	Kolín	3,9	Česká Lípa	-6,0	Teplice	1,7
27	Mělník	3,9	Brno-venkov	-6,1	Příbram	1,6
28	Semily	3,8	Karlovy Vary	-6,3	Louny	1,6
29	Kroměříž	3,8	Opava	-6,4	Vsetín	1,4
30	Opava	3,8	Frýdek-Místek	-6,4	Kutná Hora	1,4
31	Kutná Hora	3,7	Vsetín	-6,7	Olomouc	1,4
32	Tábor	3,7	Hradec Králové	-6,7	Trutnov	1,4
33	Vsetín	3,7	Jičín	-6,7	Jihlava	1,3
34	Jablonec nad Nisou	3,5	Semily	-6,8	Nový Jičín	1,3
35	Frýdek-Místek	3,5	Plzeň-sever	-6,8	Tábor	1,2
36	Olomouc	3,5	Benešov	-7,0	Strakonice	1,2
37	Svitavy	3,5	Blansko	-7,0	Mělník	1,2
38	Rakovník	3,3	Nový Jičín	-7,2	Kolín	1,2
39	Tachov	3,3	Zlín	-7,3	Vyškov	1,2
40	Nový Jičín	3,3	Rakovník	-7,3	Jindřichův Hradec	1,2
41	Karlovy Vary	3,2	Jihlava	-7,3	Náchod	1,2
42	Jihlava	3,1	Přerov	-7,7	Česká Lípa	1,2
43	Náchod	3,1	Litoměřice	-7,8	Prostějov	1,2
44	Brno-venkov	3,0	Hodonín	-7,8	Uherské Hradiště	1,2
45	Blansko	3,0	Pardubice	-7,9	Svitavy	1,2
46	Strakonice	2,9	Prostějov	-8,5	Havlíčkův Brod	1,1
47	Prostějov	2,8	Český Krumlov	-8,7	Zlín	1,1
48	Hradec Králové	2,8	Znojmo	-8,8	Semily	1,1
49	Uherské Hradiště	2,8	Třebíč	-9,1	Liberec	0,9
50	Beroun	2,7	Jeseník	-9,2	Hradec Králové	0,9
51	Plzeň-sever	2,7	Náchod	-9,2	České Budějovice	0,9
52	Prachatice	2,7	Olomouc	-9,3	Benešov	0,9
53	Česká Lípa	2,7	Uherské Hradiště	-9,4	Nymburk	0,8
54	Trutnov	2,7	Kutná Hora	-9,4	Klatovy	0,8
55	Havlíčkův Brod	2,7	Příbram	-9,5	Karlovy Vary	0,7
56	Chrudim	2,6	Kolín	-9,6	Chrudim	0,7
57	Zlín	2,5	České Budějovice	-9,6	Jičín	0,7
58	Rokycany	2,5	Svitavy	-9,7	Brno-venkov	0,7
59	Vyškov	2,4	Tachov	-9,7	Písek	0,7
60	Klatovy	2,4	Vyškov	-9,7	Český Krumlov	0,7
61	Pardubice	2,3	Cheb	-9,8	Prachatice	0,6
62	České Budějovice	2,3	Rokycany	-9,8	Praha-západ	0,5
63	Jindřichův Hradec	2,2	Žďár nad Sázavou	-9,8	Beroun	0,5
64	Písek	2,2	Rychnov nad Kněžnou	-10,4	Rokycany	0,5
65	Praha	2,2	Ústí nad Orlicí	-10,9	Plzeň-sever	0,5
66	Domažlice	2,1	Pelhřimov	-11,2	Cheb	0,5
67	Ústí nad Orlicí	2,1	Břeclav	-11,3	Ústí nad Orlicí	0,5
68	Mladá Boleslav	2,0	Havlíčkův Brod	-11,6	Pelhřimov	0,4
69	Plzeň-město	2,0	Tábor	-11,8	Praha	0,4
70	Cheb	2,0	Domažlice	-12,0	Rychnov nad Kněžnou	0,4
71	Jičín	1,9	Plzeň-jih	-12,1	Plzeň-město	0,4
72	Plzeň-jih	1,9	Prachatice	-13,0	Domažlice	0,4
73	Pelhřimov	1,9	Strakonice	-13,4	Mladá Boleslav	0,3
74	Benešov	1,8	Klatovy	-13,8	Plzeň-jih	0,3
75	Praha-západ	1,7	Písek	-15,8	Tachov	0,3
76	Praha-východ	1,3	Chrudim	-15,8	Praha-východ	0,2
77	Rychnov nad Kněžnou	1,2	Jindřichův Hradec	-18,4	Pardubice	0,2
	Celkem ČR	3,5	Celkem ČR	-6,2	Celkem ČR	1,0