



Úřad práce ČR

Krajská pobočka Úřadu práce ČR
v Ostravě

Měsíční statistická zpráva
únor 2018

Zpracovaly: *Ing. Vladana Piskořová a Ing. Dagmar Habiňáková*

<https://portal.mpsv.cz/upcr/kp/msk/statistiky>

Informace o nezaměstnanosti v Moravskoslezském kraji k 28.02.2018

V tomto měsíci celkový počet uchazečů o zaměstnání poklesl o 3,0 % na 48 512, počet hlášených volných pracovních míst vzrostl o 0,7 % na 14 708 a podíl nezaměstnaných osob poklesl na 5,6 %.

K 28.02.2018 evidoval Úřad práce ČR (ÚP ČR), Krajská pobočka v Ostravě celkem 48 512 uchazečů o zaměstnání. Jejich počet byl o 1 499 nižší než na konci předchozího měsíce, ve srovnání se stejným obdobím minulého roku je nižší o 14 936 osob. Z tohoto počtu bylo 44 541 dosažitelných uchazečů o zaměstnání ve věku 15 - 64 let. Bylo to o 2 010 méně než na konci předchozího měsíce. Ve srovnání se stejným obdobím minulého roku byl jejich počet nižší o 14 245.

V průběhu měsíce bylo nově zaevidováno 4 356 osob. Ve srovnání s minulým měsícem to bylo méně o 2 904 osob a v porovnání se stejným obdobím předchozího roku méně o 823 osob.

Z evidence během měsíce odešlo celkem 5 855 uchazečů (ukončená evidence, vyřazení uchazeči). Bylo to o 881 osob méně než v předchozím měsíci a o 547 osob méně než ve stejném měsíci minulého roku. Do zaměstnání z nich ve sledovaném měsíci nastoupilo 3 606, tj. o 412 méně než v předchozím měsíci a o 437 méně než ve stejném měsíci minulého roku, 838 uchazečů o zaměstnání bylo umístěno prostřednictvím úřadu práce, tj. o 39 méně než v předchozím měsíci a o 51 méně než ve stejném období minulého roku; 2 249 uchazečů bylo vyřazeno bez umístění.

Meziměsíční pokles nezaměstnaných osob byl zaznamenán ve všech 6 okresech, největší pokles byl v okresech Nový Jičín (-4,6 %), Opava (-3,7 %), Frýdek-Místek (-3,5 %) a Bruntál (-3,4 %).

Ke konci měsíce bylo evidováno na ÚP ČR, Krajské pobočce v Ostravě 22 528 žen. Jejich podíl na celkovém počtu uchazečů činil 46,4 %. V evidenci bylo 7 931 osob se zdravotním postižením, což představovalo 16,3 % z celkového počtu nezaměstnaných.

Ke konci tohoto měsíce bylo evidováno 1 651 absolventů škol všech stupňů vzdělání a mladistvých, jejich počet poklesl ve srovnání s předchozím měsícem o 82 osob

a ve srovnání se stejným měsícem minulého roku byl nižší o 831 osob. Na celkové nezaměstnanosti se podíleli 3,4 %.

Podporu v nezaměstnanosti pobíralo 12 252 uchazečů o zaměstnání, tj. 25,3 % všech uchazečů vedených v evidenci.

Podíl nezaměstnaných osob, tj. počet dosažitelných uchazečů o zaměstnání ve věku 15 - 64 let k obyvatelstvu stejného věku, k 28.02.2018 meziměsíčně poklesl na 5,6 %.

Podíl nezaměstnaných osob stejný nebo vyšší než republikový průměr vykazoval 5 okresů, a to Karviná (7,8 %), Bruntál (6,8 %), Ostrava (6,6 %), Opava (4,0 %) a Frýdek-Místek (3,8 %). Nižší podíl nezaměstnaných byl zaznamenán v okrese Nový Jičín (3,5 %).

Meziměsíčně podíl nezaměstnaných žen poklesl na 5,2 %, podíl nezaměstnaných mužů poklesl na 6,0 %.

Kraj evidoval k 28.02.2018 celkem 14 708 volných pracovních míst. Jejich počet byl o 102 vyšší než v předchozím měsíci a o 3 638 vyšší než ve stejném měsíci minulého roku. Na jedno volné pracovní místo připadalo v průměru 3,3 uchazeče, z toho nejvíce v okresech Karviná (7,7), Bruntál (3,6) a Opava (3,4). Z celkového počtu nahlášených volných míst bylo 1 315 vhodných pro osoby se zdravotním postižením (OZP), na jedno volné pracovní místo připadalo 6,0 OZP. Volných pracovních míst pro absolventy a mladistvé bylo registrováno 4 247, na jedno volné místo připadalo 0,4 uchazečů této kategorie.

V rámci aktivní politiky zaměstnanosti (APZ) bylo od počátku letošního roku do 28.02.2018 prostřednictvím finančních příspěvků podpořeno 569 osob, do rekvalifikačních kurzů bylo zařazeno 560 osob.

Obory činností, spojené s podporou podnikání prostřednictvím nástroje SÚPM - SVČ, byly v tomto měsíci zejména stavební práce a zednictví.

Informace o vývoji nezaměstnanosti v ČR v elektronické formě jsou zveřejněny na internetové adrese <https://portal.mpsv.cz/sz/stat>.

1. Základní charakteristika vývoje nezaměstnanosti a volných pracovních míst v Moravskoslezském kraji

Tabulka č. 1 - Vývoj nezaměstnanosti

Ukazatel		Stav k		
		28.02.2017	31.01.2018	28.02.2018
evidovaní uchazeči o zaměstnání		63 448	50 011	48 512
- z toho	ženy	29 768	23 258	22 528
	absolventi a mladiství	2 482	1 733	1 651
	uchazeči se zdravotním postižením	8 744	8 093	7 931
uchazeči s nárokem na PvN		14 400	12 912	12 252
podíl nezaměstnaných osob v % ¹⁾		7,3	5,9	5,6
volná pracovní místa		11 070	14 606	14 708
počet uchazečů na 1 volné pracovní místo		5,7	3,4	3,3

1) od ledna 2013 nový ukazatel registrované nezaměstnanosti

Tabulka č. 2 - Tok nezaměstnanosti

Ukazatel	Počet uchazečů ve sledovaném měsíci		
	Únor 2017	Leden 2018	Únor 2018
nově evidovaní uchazeči o zaměstnání	5 179	7 260	4 356
uchazeči s ukončenou evidencí a vyřazení	6 402	6 736	5 855
- z toho umístění celkem	4 043	4 018	3 606
- z toho umístění úřadem práce	889	877	838

Tabulka č. 3. - Nezaměstnanost v okresech k 28.02.2018

Okres	Počet nezaměstnaných		Volná pracovní místa	Počet uchazečů na 1 VPM	Podíl nezaměstnaných osob [%]
	Celkem	z toho ženy			
Bruntál	4 510	2 059	1 254	3,6	6,8
Frýdek-Místek	5 737	2 432	2 111	2,7	3,8
Karviná	13 893	6 580	1 798	7,7	7,8
Nový Jičín	3 810	1 662	2 839	1,3	3,5
Opava	5 040	2 159	1 501	3,4	4,0
Ostrava	15 522	7 636	5 205	3,0	6,6
Moravskoslezský kraj	48 512	22 528	14 708	3,3	5,6

Česká republika	280 899	136 605	239 254	1,2	3,7
-----------------	---------	---------	---------	-----	-----

2. Nástroje aktivní politiky zaměstnanosti v Moravskoslezském kraji

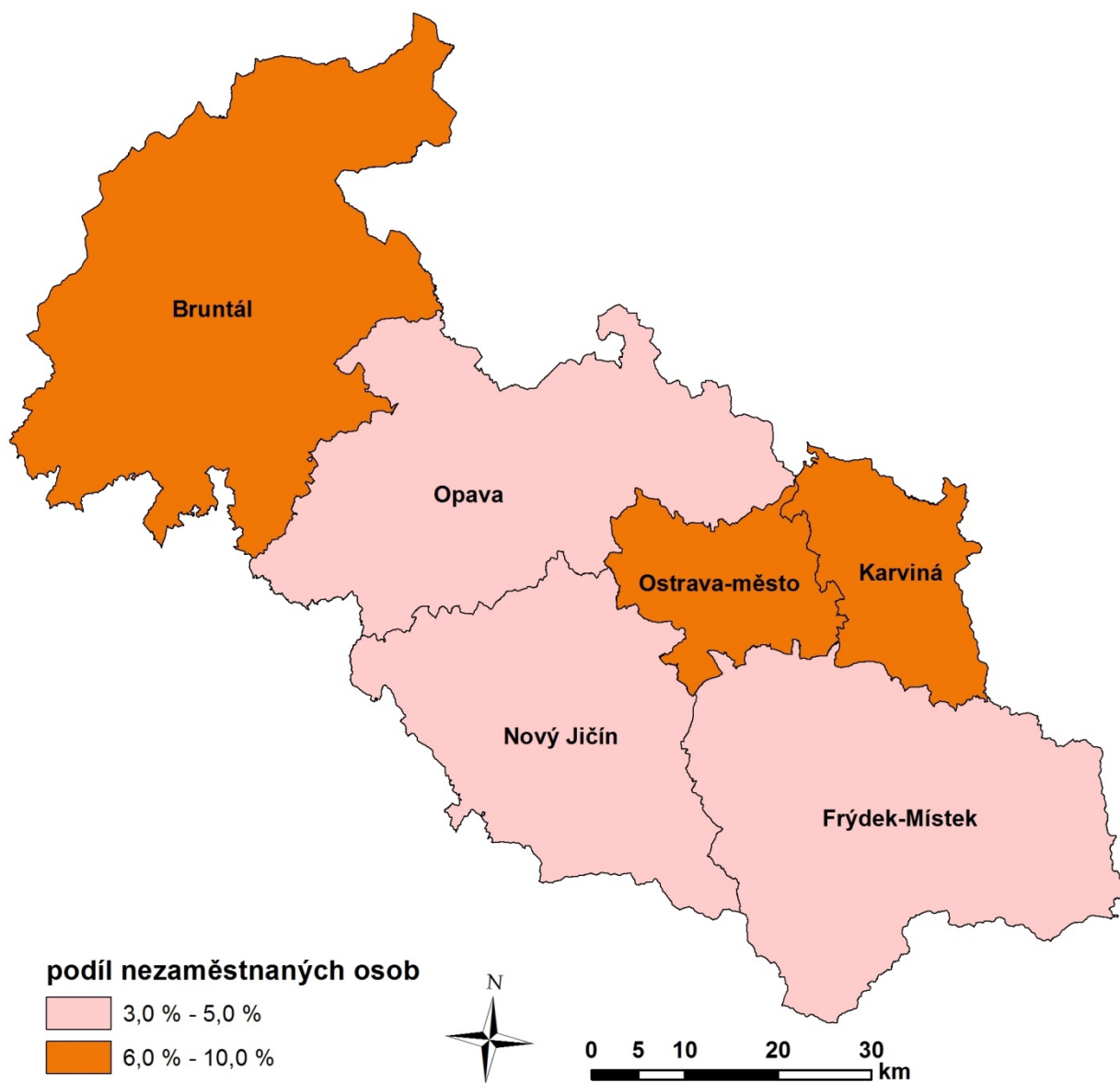
Tabulka č. 4 - Osoby podpořené v rámci APZ a rekvalifikace uchazečů a zájemců o zaměstnání

Ukazatel (celkový počet)	Stav k		Celkem od počátku roku do	
	28.02.2017	28.02.2018	28.02.2017	28.02.2018
osoby podpořené v rámci APZ				
veřejně prospěšné práce (VPP)	141	1 021	6	57
veřejně prospěšné práce (VPP) - ESF ¹⁾	1 900	875	123	61
společensky účelná pracovní místa (SÚPM)	99	119	55	6
společensky účelná pracovní místa (SÚPM) - ESF ¹⁾	1 383	1 120	462	270
SÚPM - samostatně výdělečná činnost (SVČ)	329	246	44	26
SÚPM - samostatně výdělečná činnost (SVČ) - ESF ¹⁾	0	0	0	0
zřízení pracovního místa pro OZP	338	234	45	25
zřízení pracovního místa pro OZP - SVČ	7	9	1	0
ostatní nástroje APZ	401	700	182	124
rekvalifikace uchazečů a zájemců o zaměstnání				
uchazeči a zájemci zařazení do rekvalifikací	21	0	0	0
uchazeči a zájemci zařazení do rekvalifikací - ESF ¹⁾	522	391	660	453
uchazeči a zájemci, kteří zahájili zvolenou rekvalifikaci	17	0	17	23
uchazeči a zájemci, kteří zahájili zvolenou rekvalifikaci - ESF ¹⁾	71	0	84	84
Osoby podpořené v rámci APZ celkem	5 229	4 715	1 679	1 129

1) financováno převážně z Evropského sociálního fondu

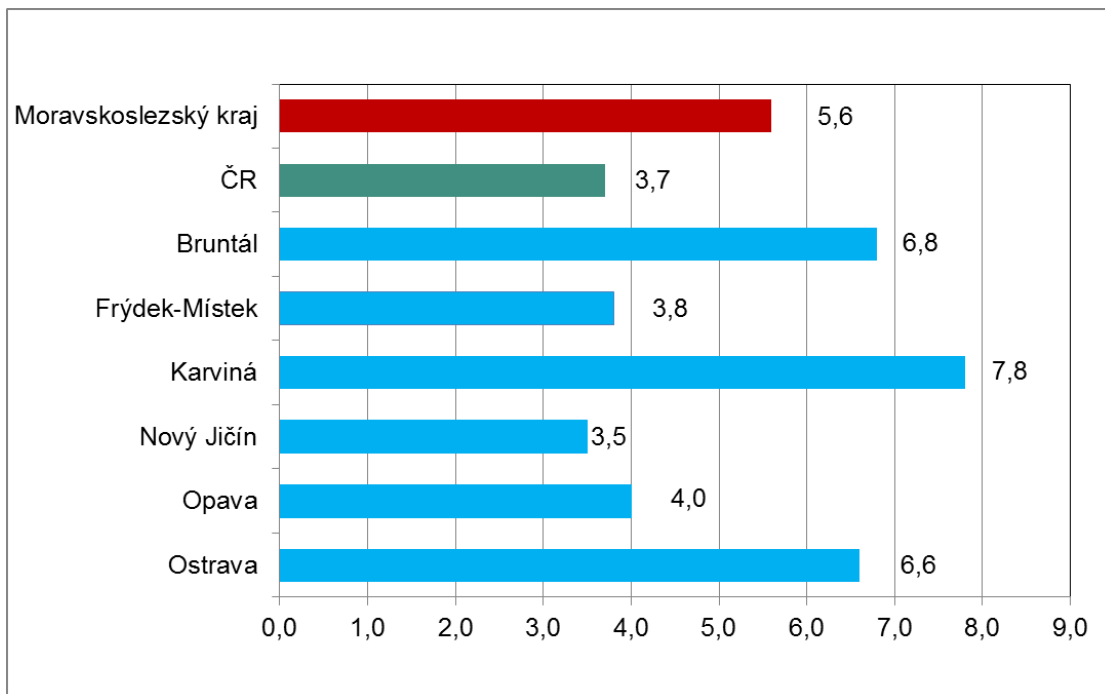
Podrobnější statistické údaje o nástrojích APZ naleznete na stránkách Integrovaného portálu MPSV, v měsíčních statistikách nezaměstnanosti <https://portal.mpsv.cz/sz/stat/nz/mes>

3. MAPA - ArcView - Podíl nezaměstnaných v okresech kraje (mapa kraje)

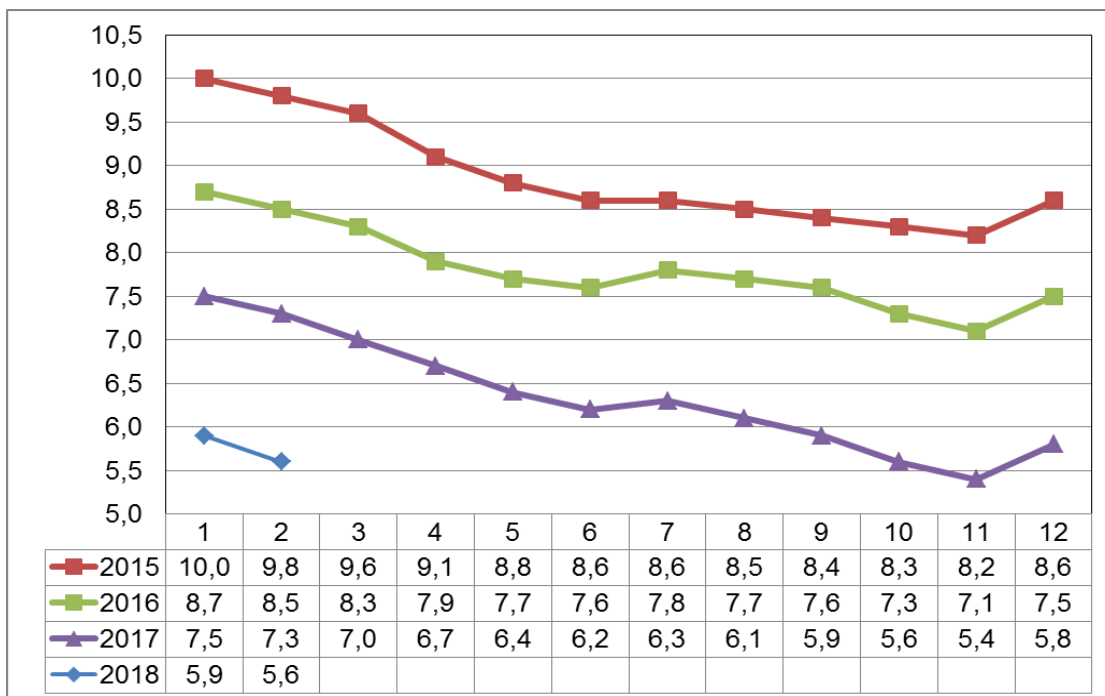


4. GRAFY

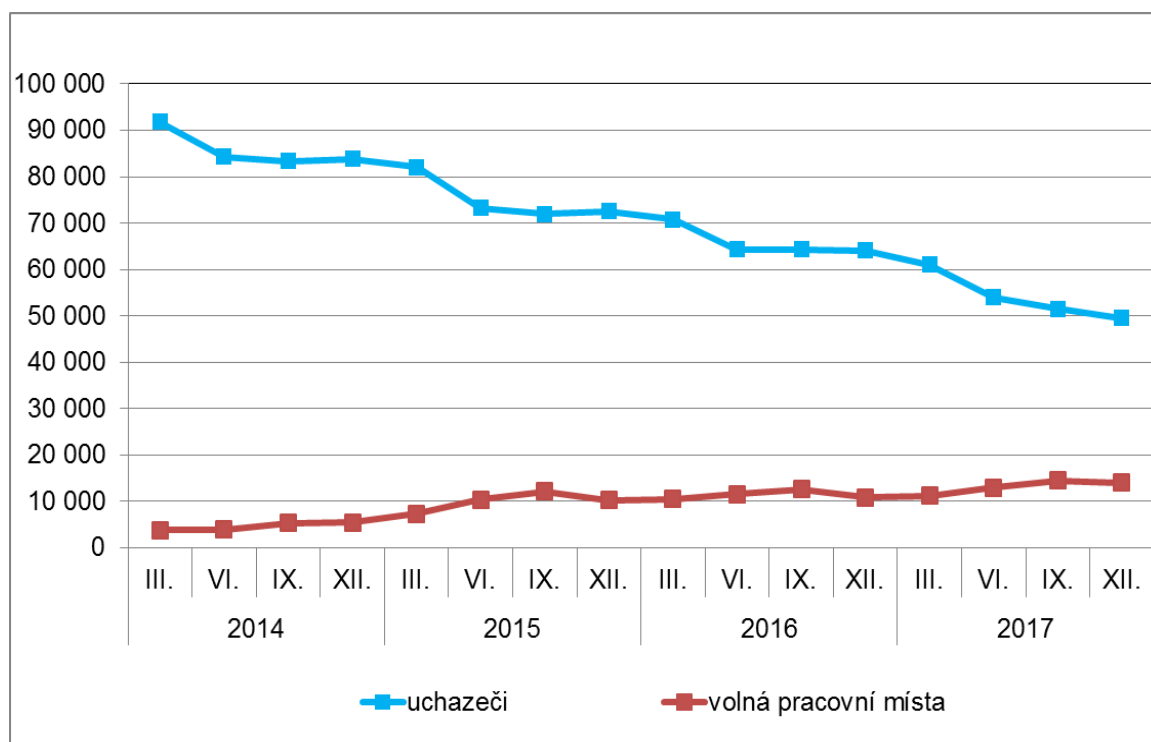
1. Podíl nezaměstnaných osob v okresech Moravskoslezského kraje a v ČR k 28.02.2018



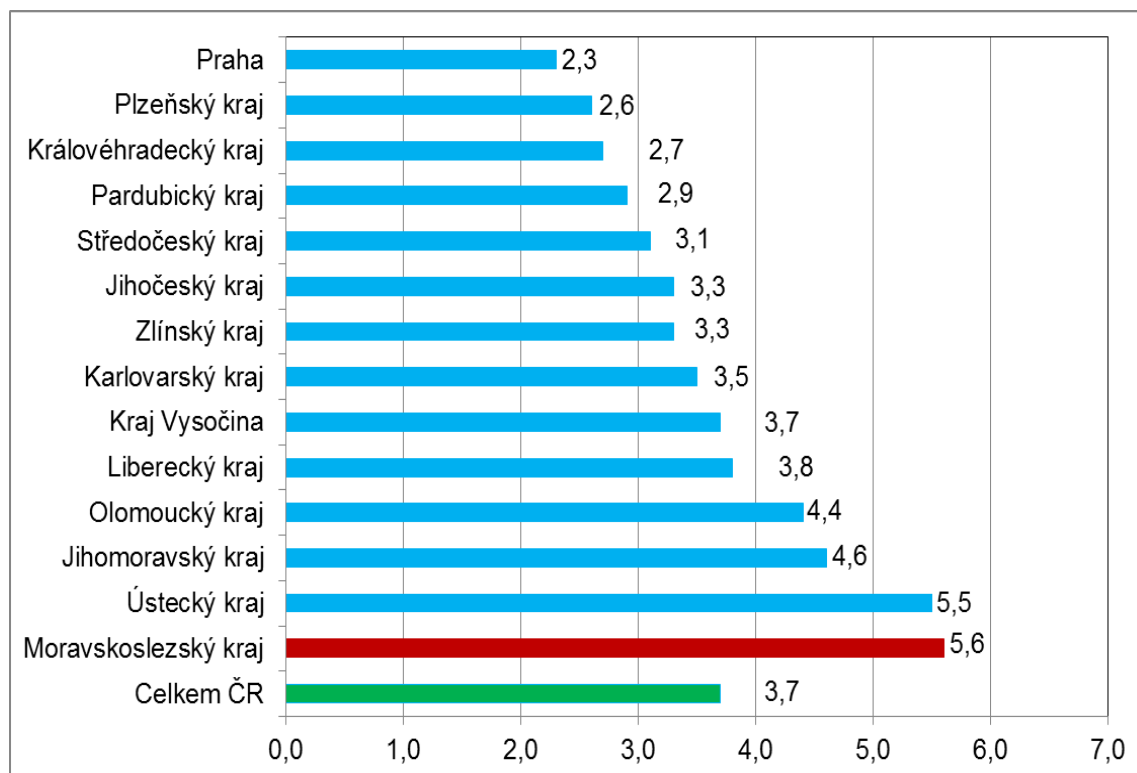
2. Vývoj podílu nezaměstnaných v Moravskoslezském kraji v letech 2015 - 2018 v %



3. Vývoj počtu uchazečů a VPM v Moravskoslezském kraji v letech 2014-2017



4. Podíl nezaměstnaných osob v jednotlivých krajích ČR k 28.02.2018 v %



5. Setřídění okresů k 28.02.2018

SETŘÍDĚNÍ OKRESŮ k 28. února 2018						
	PNO v %		meziměs. přírůst./ úbytek nezam. v %		počet uchazečů na 1 VPM	
1	Karviná	7,8	Litoměřice	2,9	Karviná	7,7
2	Jeseník	7,4	Teplíce	0,7	Jeseník	5,7
3	Most	7,1	Rychnov nad Kněžnou	-0,3	Ústí nad Labem	5,6
4	Znojmo	7,1	Rakovník	-0,7	Znojmo	5,4
5	Bruntál	6,8	Most	-1,0	Most	4,7
6	Ostrava-město	6,6	Plzeň-sever	-1,1	Děčín	4,1
7	Hodonín	6,2	Jablonec nad Nisou	-1,3	Hodonín	3,9
8	Chomutov	5,9	Nymburk	-1,4	Bruntál	3,6
9	Děčín	5,9	Sokolov	-1,5	Sokolov	3,6
10	Ústí nad Labem	5,7	Kladno	-1,5	Opava	3,4
11	Český Krumlov	5,3	Děčín	-1,6	Ostrava-město	3,0
12	Přerov	5,3	Brno-venkov	-1,9	Kladno	2,9
13	Louny	5,2	Brno-město	-1,9	Frýdek-Místek	2,7
14	Třebíč	4,9	Louny	-1,9	Kroměříž	2,7
15	Brno-město	4,9	Ústí nad Labem	-2,0	Přerov	2,5
16	Sokolov	4,8	Znojmo	-2,1	Jablonec nad Nisou	2,4
17	Šumperk	4,5	Praha	-2,1	Třebíč	2,4
18	Příbram	4,5	Liberec	-2,2	Žďár nad Sázavou	2,3
19	Žďár nad Sázavou	4,5	Břeclav	-2,3	Břeclav	2,3
20	Břeclav	4,4	Karviná	-2,3	Blansko	2,3
21	Kolín	4,4	Žďár nad Sázavou	-2,3	Litoměřice	2,3
22	Kladno	4,3	Třebíč	-2,3	Šumperk	2,1
23	Litoměřice	4,3	Náchod	-2,4	Louny	2,0
24	Tábor	4,3	Tábor	-2,4	Chomutov	2,0
25	Nymburk	4,2	Mladá Boleslav	-2,4	Brno-město	1,9
26	Liberec	4,2	Rokycany	-2,4	Příbram	1,8
27	Kutná Hora	4,2	Česká Lípa	-2,5	Kutná Hora	1,7
28	Semily	4,1	Hodonín	-2,6	Teplíce	1,7
29	Teplíce	4,1	Semily	-2,6	Vsetín	1,6
30	Opava	4,0	Ostrava-město	-2,7	Rakovník	1,6
31	Kroměříž	4,0	Chomutov	-2,7	Olomouc	1,6
32	Mělník	4,0	Beroun	-2,7	Vyškov	1,6
33	Vsetín	3,9	Praha-západ	-2,8	Tábor	1,5
34	Svitavy	3,9	Karlovy Vary	-2,8	Mělník	1,5
35	Olomouc	3,8	Zlín	-2,8	Jihlava	1,5
36	Frýdek-Místek	3,8	Příbram	-2,9	Strakonice	1,5
37	Jablonec nad Nisou	3,7	Kolín	-3,0	Trutnov	1,5
38	Tachov	3,6	Ústí nad Orlicí	-3,0	Jindřichův Hradec	1,4
39	Rakovník	3,6	Český Krumlov	-3,1	Kolín	1,4
40	Nový Jičín	3,5	Jeseník	-3,1	Česká Lípa	1,4
41	Strakonice	3,5	Praha-východ	-3,1	Prostějov	1,4
42	Jihlava	3,4	Šumperk	-3,2	Svitavy	1,4
43	Karlovy Vary	3,4	Uherské Hradiště	-3,4	Náchod	1,4
44	Náchod	3,4	Jičín	-3,4	Nový Jičín	1,3
45	Brno-venkov	3,3	Bruntál	-3,4	Uherské Hradiště	1,3
46	Prachatice	3,2	Frýdek-Místek	-3,5	Havlíčkův Brod	1,3
47	Blansko	3,2	Prachatice	-3,7	Zlín	1,3
48	Prostějov	3,1	Blansko	-3,7	Semily	1,2
49	Uherské Hradiště	3,1	Opava	-3,7	Hradec Králové	1,0
50	Chrudim	3,1	Jindřichův Hradec	-3,8	Liberec	1,0
51	Hradec Králové	3,1	Písek	-3,8	Chrudim	1,0
52	Havlíčkův Brod	3,0	Cheb	-4,0	České Budějovice	0,9
53	Plzeň-sever	2,9	Pardubice	-4,0	Klatovy	0,9
54	Česká Lípa	2,9	Hradec Králové	-4,0	Nymburk	0,9
55	Beroun	2,9	Plzeň-město	-4,1	Karlovy Vary	0,8
56	Trutnov	2,8	Přerov	-4,1	Benešov	0,8
57	Klatovy	2,8	Strakonice	-4,2	Jičín	0,8
58	Jindřichův Hradec	2,8	Vsetín	-4,4	Písek	0,8
59	Rokycany	2,7	Tachov	-4,5	Brno-venkov	0,8
60	Zlín	2,7	Havlíčkův Brod	-4,5	Český Krumlov	0,7
61	Vyškov	2,7	Nový Jičín	-4,6	Prachatice	0,7
62	Písek	2,6	Domažlice	-4,6	Plzeň-sever	0,6
63	Pardubice	2,5	Mělník	-4,8	Praha-západ	0,6
64	České Budějovice	2,5	Svitavy	-4,8	Beroun	0,6
65	Domažlice	2,4	České Budějovice	-4,9	Cheb	0,6
66	Ústí nad Orlicí	2,4	Kroměříž	-5,0	Ústí nad Orlicí	0,5
67	Praha	2,3	Jihlava	-5,0	Rychnov nad Kněžnou	0,5
68	Cheb	2,2	Olomouc	-5,1	Domažlice	0,5
69	Plzeň-jih	2,2	Trutnov	-5,1	Pelhřimov	0,5
70	Mladá Boleslav	2,1	Pelhřimov	-5,1	Praha	0,5
71	Jičín	2,1	Kutná Hora	-5,2	Plzeň-město	0,5
72	Plzeň-město	2,1	Plzeň-jih	-5,4	Rokycany	0,4
73	Pelhřimov	2,1	Chrudim	-5,4	Mladá Boleslav	0,4
74	Benešov	1,9	Prostějov	-5,5	Tachov	0,3
75	Praha-západ	1,8	Klatovy	-5,5	Plzeň-jih	0,3
76	Rychnov nad Kněžnou	1,4	Vyškov	-6,1	Pardubice	0,2
77	Praha-východ	1,3	Benešov	-6,6	Praha-východ	0,2
	Celkem ČR	3,7	Celkem ČR	-2,9	Celkem ČR	1,2