



Úřad práce ČR

Krajská pobočka Úřadu práce ČR
v Ostravě

Měsíční statistická zpráva
leden 2018

Zpracovaly: *Ing. Vladana Piskořová a Ing. Dagmar Habiňáková*

<https://portal.mpsv.cz/upcr/kp/msk/statistiky>

Informace o nezaměstnanosti v Moravskoslezském kraji k 31.01.2018

V tomto měsíci celkový počet uchazečů o zaměstnání vzrostl o 1,1 % na 50 011, počet hlášených volných pracovních míst vzrostl o 4,5 % na 14 606 a podíl nezaměstnaných osob vzrostl na 5,9 %.

K 31.01.2018 evidoval Úřad práce ČR (ÚP ČR), Krajská pobočka v Ostravě celkem 50 011 uchazečů o zaměstnání. Jejich počet byl o 524 vyšší než na konci předchozího měsíce, ve srovnání se stejným obdobím minulého roku je nižší o 14 660 osob. Z tohoto počtu bylo 46 551 dosažitelných uchazečů o zaměstnání ve věku 15 - 64 let. Bylo to o 686 více než na konci předchozího měsíce. Ve srovnání se stejným obdobím minulého roku byl jejich počet nižší o 13 928.

V průběhu měsíce bylo nově zaevidováno 7 260 osob. Ve srovnání s minulým měsícem to bylo méně o 538 osob a v porovnání se stejným obdobím předchozího roku více o 1 231 osob.

Z evidence během měsíce odešlo celkem 6 736 uchazečů (ukončená evidence, vyřazení uchazeči). Bylo to o 2 415 osob více než v předchozím měsíci a o 427 osob méně než ve stejném měsíci minulého roku. Do zaměstnání z nich ve sledovaném měsíci nastoupilo 4 018, tj. o 1 740 více než v předchozím měsíci a o 483 méně než ve stejném měsíci minulého roku, 877 uchazečů o zaměstnání bylo umístěno prostřednictvím úřadu práce, tj. o 242 více než v předchozím měsíci a o 151 méně než ve stejném období minulého roku; 2 718 uchazečů bylo vyřazeno bez umístění.

Meziměsíční nárůst nezaměstnaných osob byl zaznamenán v 5 okresech, největší nárůst byl v okresech Nový Jičín (+3,9 %) a Frýdek-Místek (+3,1 %).

Ke konci měsíce bylo evidováno na ÚP ČR, Krajské pobočce v Ostravě 23 258 žen. Jejich podíl na celkovém počtu uchazečů činil 46,5 %. V evidenci bylo 8 093 osob se zdravotním postižením, což představovalo 16,2 % z celkového počtu nezaměstnaných.

Ke konci tohoto měsíce bylo evidováno 1 733 absolventů škol všech stupňů vzdělání a mladistvých, jejich počet poklesl ve srovnání s předchozím měsícem o 44 osob a ve srovnání se stejným měsícem minulého roku byl nižší o 776 osob. Na celkové nezaměstnanosti se podíleli 3,5 %.

Podporu v nezaměstnanosti pobíralo 12 912 uchazečů o zaměstnání, tj. 25,8 % všech uchazečů vedených v evidenci.

Podíl nezaměstnaných osob, tj. počet dosažitelných uchazečů o zaměstnání ve věku 15 - 64 let k obyvatelstvu stejného věku, k 31.01.2018 meziměsíčně vzrostl na 5,9 %.

Podíl nezaměstnaných osob stejný nebo vyšší než republikový průměr vykazalo 5 okresů, a to Karviná (8,1 %), Bruntál (7,1 %), Ostrava (6,9 %), Opava (4,2 %) a Frýdek-Místek (3,9 %). Nižší podíl nezaměstnaných byl zaznamenán v okrese Nový Jičín (3,8 %).

Meziměsíčně podíl nezaměstnaných žen vzrostl na 5,5 %, podíl nezaměstnaných mužů vzrostl na 6,2 %.

Kraj evidoval k 31.01.2018 celkem 14 606 volných pracovních míst. Jejich počet byl o 633 vyšší než v předchozím měsíci a o 4 092 vyšší než ve stejném měsíci minulého roku. Na jedno volné pracovní místo připadalo v průměru 3,4 uchazeče, z toho nejvíce v okresech Karviná (8,0), Bruntál (4,0) a Opava (3,7). Z celkového počtu nahlášených volných míst bylo 1 421 vhodných pro osoby se zdravotním postižením (OZP), na jedno volné pracovní místo připadalo 5,7 OZP. Volných pracovních míst pro absolventy a mladistvé bylo registrováno 4 553, na jedno volné místo připadalo 0,4 uchazečů této kategorie.

V rámci aktivní politiky zaměstnanosti (APZ) bylo během ledna letošního roku prostřednictvím finančních příspěvků podpořeno 259 osob, do rekvalifikačních kurzů bylo zařazeno 161 osob.

Oborem činnosti, spojeným s podporou podnikání prostřednictvím nástroje SÚPM - SVCČ, byla v tomto měsíci výroba textilií, textilních výrobků, oděvů a oděvních doplňků.

Informace o vývoji nezaměstnanosti v ČR v elektronické formě jsou zveřejněny na internetové adrese <https://portal.mpsv.cz/sz/stat>.

1. Základní charakteristika vývoje nezaměstnanosti a volných pracovních míst v Moravskoslezském kraji

Tabulka č. 1 - Vývoj nezaměstnanosti

Ukazatel		Stav k		
		31.01.2017	31.12.2017	31.01.2018
evidovaní uchazeči o zaměstnání		64 671	49 487	50 011
- z toho	ženy	30 336	23 402	23 258
	absolventi a mladiství	2 509	1 777	1 733
	uchazeči se zdravotním postižením	8 734	8 106	8 093
uchazeči s nárokem na PvN		14 805	11 875	12 912
podíl nezaměstnaných osob v % ¹⁾		7,5	5,8	5,9
volná pracovní místa		10 514	13 973	14 606
počet uchazečů na 1 volné pracovní místo		6,2	3,5	3,4

1) od ledna 2013 nový ukazatel registrované nezaměstnanosti

Tabulka č. 2 - Tok nezaměstnanosti

Ukazatel	Počet uchazečů ve sledovaném měsíci		
	Leden 2017	Prosinec 2017	Leden 2018
nově evidovaní uchazeči o zaměstnání	7 798	6 029	7 260
uchazeči s ukončenou evidencí a vyřazení	7 163	4 321	6 736
- z toho umístění celkem	4 501	2 278	4 018
- z toho umístění úřadem práce	1 028	635	877

Tabulka č. 3. - Nezaměstnanost v okresech k 31.01.2018

Okres	Počet nezaměstnaných		Volná pracovní místa	Počet uchazečů na 1 VPM	Podíl nezaměstnaných osob [%]
	Celkem	z toho ženy			
Bruntál	4 670	2 148	1 176	4,0	7,1
Frýdek-Místek	5 944	2 546	2 025	2,9	3,9
Karviná	14 223	6 764	1 779	8,0	8,1
Nový Jičín	3 992	1 744	2 708	1,5	3,8
Opava	5 236	2 230	1 423	3,7	4,2
Ostrava	15 946	7 826	5 495	2,9	6,9
Moravskoslezský kraj	50 011	23 258	14 606	3,4	5,9

Česká republika	289 228	140 722	230 728	1,3	3,9
-----------------	---------	---------	---------	-----	-----

2. Nástroje aktivní politiky zaměstnanosti v Moravskoslezském kraji

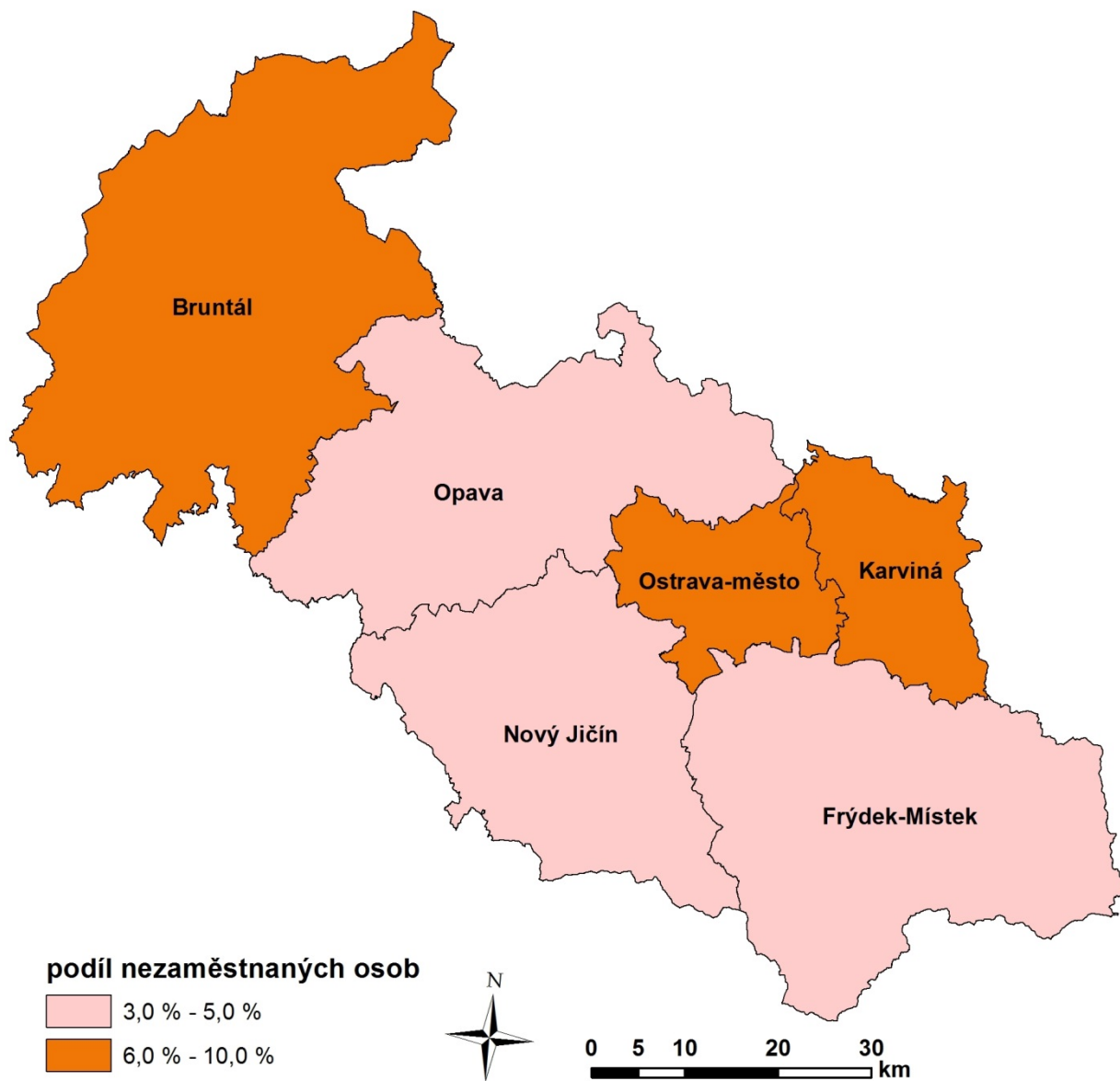
Tabulka č. 4 - Osoby podpořené v rámci APZ a rekvalifikace uchazečů a zájemců o zaměstnání

Ukazatel (celkový počet)	Stav k		Celkem od počátku roku do	
	31.01.2017	31.01.2018	31.01.2017	31.01.2018
osoby podpořené v rámci APZ				
veřejně prospěšné práce (VPP)	139	1 037	3	45
veřejně prospěšné práce (VPP) - ESF ¹⁾	1 913	882	77	34
společensky účelná pracovní místa (SÚPM)	80	154	23	5
společensky účelná pracovní místa (SÚPM) - ESF ¹⁾	1 319	1 174	218	140
SÚPM - samostatně výdělečná činnost (SVČ)	309	238	6	1
SÚPM - samostatně výdělečná činnost (SVČ) - ESF ¹⁾	0	0	0	0
zřízení pracovního místa pro OZP	343	262	43	14
zřízení pracovního místa pro OZP - SVČ	6	9	0	0
ostatní nástroje APZ	322	649	81	20
rekvalifikace uchazečů a zájemců o zaměstnání				
uchazeči a zájemci zařazení do rekvalifikací	27	0	0	0
uchazeči a zájemci zařazení do rekvalifikací - ESF ¹⁾	333	231	252	137
uchazeči a zájemci, kteří zahájili zvolenou rekvalifikaci	11	1	11	0
uchazeči a zájemci, kteří zahájili zvolenou rekvalifikaci - ESF ¹⁾	42	48	29	24
Osoby podpořené v rámci APZ celkem	4 844	4 685	743	420

1) financováno převážně z Evropského sociálního fondu

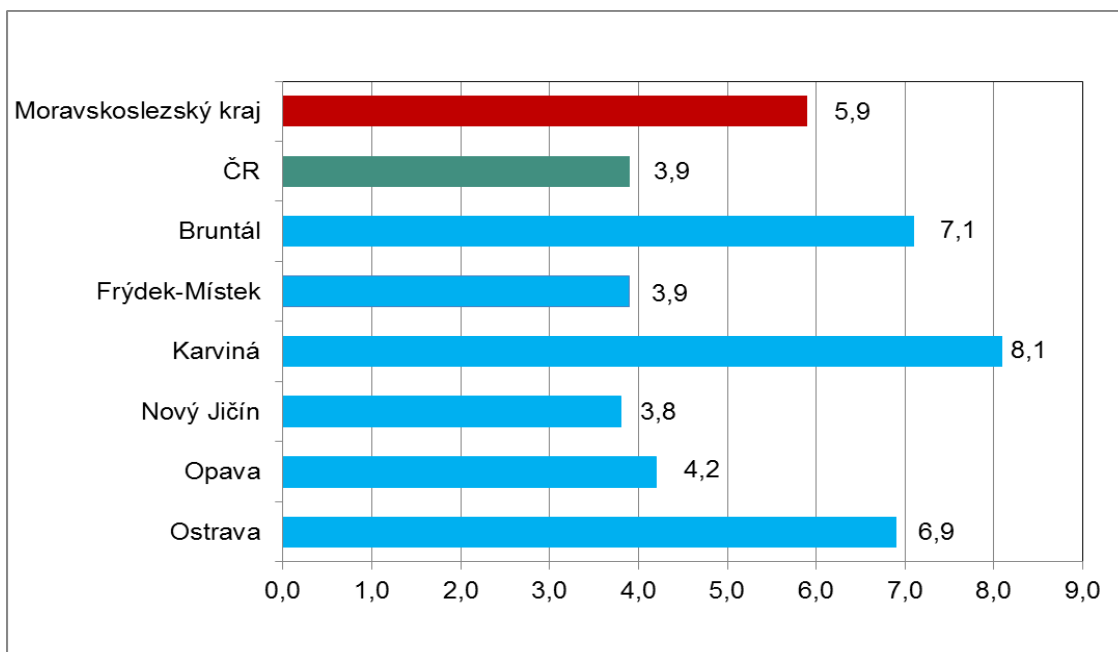
Podrobnější statistické údaje o nástrojích APZ naleznete na stránkách Integrovaného portálu MPSV, v měsíčních statistikách nezaměstnanosti <https://portal.mpsv.cz/sz/stat/nz/mes>

3. MAPA - ArcView - Podíl nezaměstnaných v okresech kraje (mapa kraje)

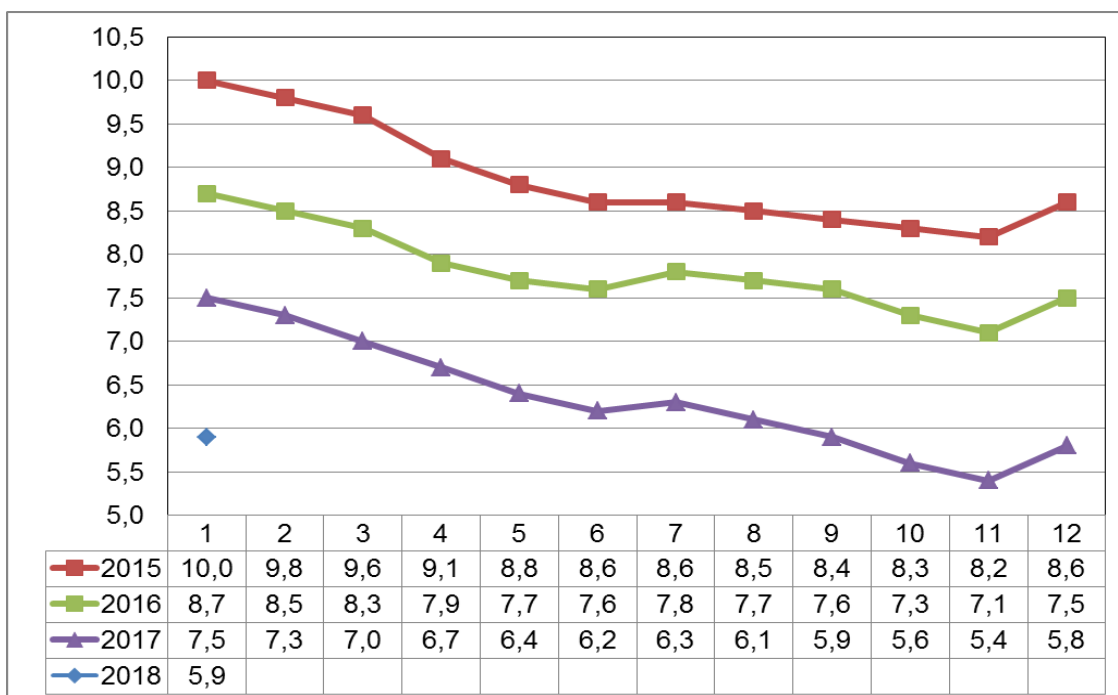


4. GRAFY

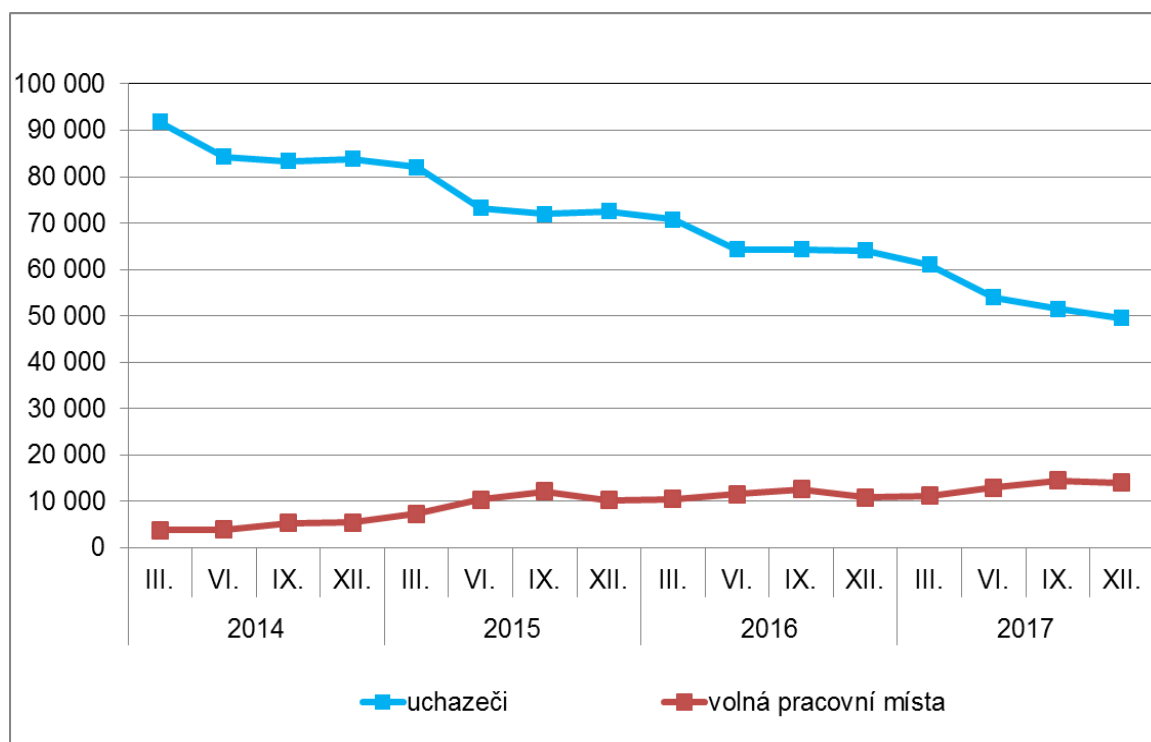
1. Podíl nezaměstnaných osob v okresech Moravskoslezského kraje a v ČR k 31.01.2018



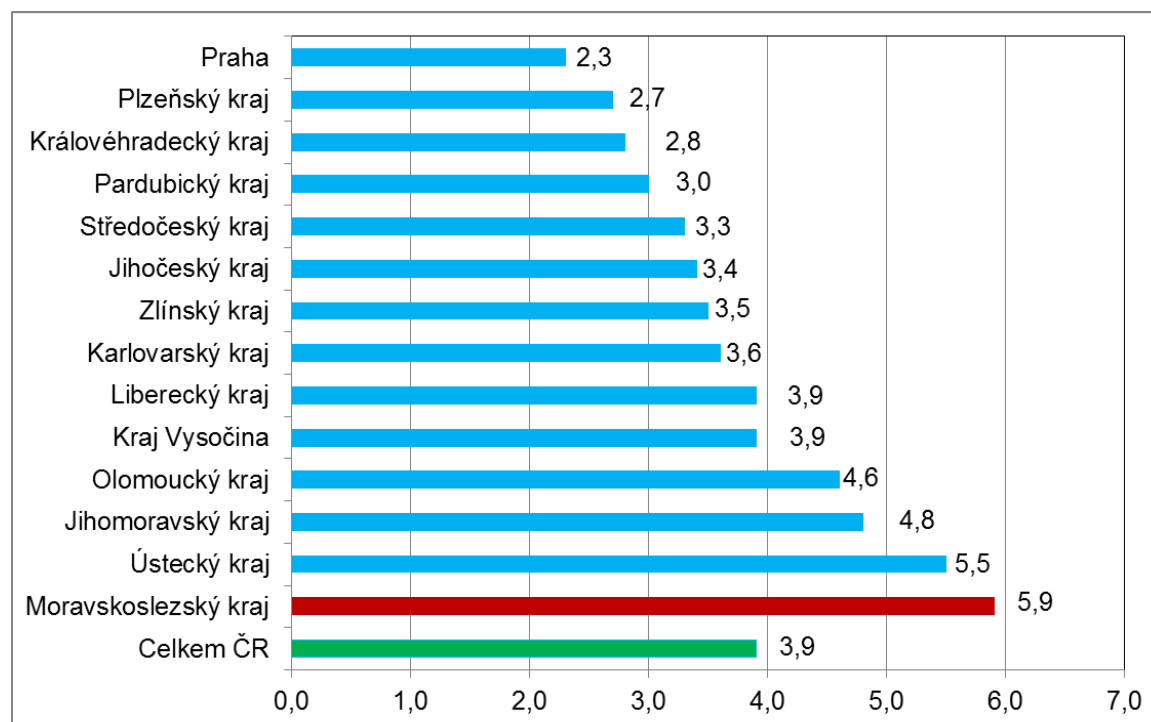
2. Vývoj podílu nezaměstnaných v Moravskoslezském kraji v letech 2015 - 2018 v %



3. Vývoj počtu uchazečů a VPM v Moravskoslezském kraji v letech 2014-2017



4. Podíl nezaměstnaných osob v jednotlivých krajích ČR k 31.01.2018 v %



5. Setřídění okresů k 31.01.2018

SETŘÍDĚNÍ OKRESŮ k 31. lednu 2018						
	PNO v %		meziměs. přírůst./ úbytek nezam. v %		počet uchazečů na 1 VPM	
1	Karviná	8,1	Jindřichův Hradec	16,1	Karviná	8,0
2	Jeseník	7,7	Strakonice	14,5	Jeseník	6,1
3	Znojmo	7,3	Český Krumlov	12,5	Ústí nad Labem	6,1
4	Most	7,3	Klatovy	11,4	Znojmo	5,8
5	Bruntál	7,1	Domažlice	11,3	Most	4,9
6	Ostrava-město	6,9	Písek	10,7	Děčín	4,4
7	Hodonín	6,4	Znojmo	10,0	Hodonín	4,2
8	Chomutov	6,1	Prachatice	10,0	Bruntál	4,0
9	Děčín	6,0	Plzeň-sever	9,0	Opava	3,7
10	Ústí nad Labem	5,9	Svitavy	8,4	Sokolov	3,5
11	Přerov	5,5	Děčín	8,0	Žďár nad Sázavou	3,2
12	Český Krumlov	5,5	Chrudim	8,0	Kladno	3,2
13	Louny	5,3	Benešov	7,4	Frydek-Místek	2,9
14	Třebíč	5,1	Břeclav	7,3	Ostrava-město	2,9
15	Brno-město	5,0	Plzeň-jih	7,2	Kroměříž	2,8
16	Sokolov	5,0	Tábor	6,5	Přerov	2,8
17	Šumperk	4,7	Rakovník	6,5	Jablonec nad Nisou	2,6
18	Žďár nad Sázavou	4,6	České Budějovice	6,4	Třebíč	2,5
19	Příbram	4,6	Ústí nad Orlicí	6,1	Blansko	2,5
20	Břeclav	4,6	Kutná Hora	6,0	Břeclav	2,4
21	Kladno	4,5	Příbram	6,0	Chomutov	2,3
22	Kolín	4,5	Tachov	5,9	Šumperk	2,3
23	Kutná Hora	4,5	Náchod	5,8	Louny	2,3
24	Tábor	4,4	Rychnov nad Kněžnou	5,7	Litoměřice	2,2
25	Nymburk	4,3	Třebíč	5,2	Brno-město	2,0
26	Liberec	4,3	Cheb	5,1	Příbram	2,0
27	Semily	4,3	Jičín	5,0	Rakovník	1,9
28	Kroměříž	4,2	Vyškov	5,0	Olomouc	1,8
29	Opava	4,2	Jeseník	4,8	Vsetín	1,8
30	Vsetín	4,2	Hodonín	4,7	Kutná Hora	1,8
31	Mělník	4,2	Žďár nad Sázavou	4,4	Mělník	1,7
32	Litoměřice	4,2	Kolín	4,3	Teplice	1,7
33	Svitavy	4,1	Nymburk	4,1	Vyškov	1,6
34	Teplice	4,1	Uherské Hradiště	4,0	Strakonice	1,6
35	Olomouc	4,1	Brno-venkov	4,0	Náchod	1,6
36	Frydek-Místek	3,9	Nový Jičín	3,9	Kolín	1,6
37	Tachov	3,8	Teplice	3,7	Tábor	1,6
38	Nový Jičín	3,8	Jihlava	3,5	Jindřichův Hradec	1,6
39	Jablonec nad Nisou	3,7	Karlovy Vary	3,5	Svitavy	1,5
40	Rakovník	3,7	Litoměřice	3,5	Jihlava	1,5
41	Strakonice	3,7	Zlín	3,4	Česká Lípa	1,5
42	Jihlava	3,6	Semily	3,3	Prostějov	1,5
43	Náchod	3,5	Šumperk	3,3	Nový Jičín	1,5
44	Karlovy Vary	3,5	Rokycany	3,3	Trutnov	1,5
45	Brno-venkov	3,4	Frydek-Místek	3,1	Havlíčkův Brod	1,5
46	Prachatice	3,4	Vsetín	3,0	Zlín	1,4
47	Blansko	3,4	Kroměříž	3,0	Uherské Hradiště	1,4
48	Prostějov	3,3	Hradec Králové	3,0	Semily	1,3
49	Chrudim	3,3	Česká Lípa	2,8	Hradec Králové	1,1
50	Uherské Hradiště	3,2	Olomouc	2,8	Klatovy	1,1
51	Havlíčkův Brod	3,2	Chomutov	2,8	Liberec	1,1
52	Hradec Králové	3,2	Opava	2,5	Chrudim	1,1
53	Klatovy	3,0	Mělník	2,3	České Budějovice	1,0
54	Beroun	3,0	Louny	2,3	Benešov	1,0
55	Plzeň-sever	3,0	Blansko	2,2	Jičín	0,9
56	Trutnov	3,0	Přerov	2,2	Nymburk	0,9
57	Česká Lípa	2,9	Liberec	1,9	Karlovy Vary	0,9
58	Vyškov	2,9	Praha-východ	1,8	Písek	0,8
59	Jindřichův Hradec	2,9	Most	1,7	Brno-venkov	0,8
60	Rokycany	2,9	Pardubice	1,6	Český Krumlov	0,8
61	Zlín	2,8	Bruntál	1,5	Prachatice	0,7
62	Písek	2,7	Jablonec nad Nisou	1,4	Praha-západ	0,6
63	České Budějovice	2,7	Kladno	1,4	Plzeň-sever	0,6
64	Pardubice	2,6	Mladá Boleslav	0,8	Pelhřimov	0,6
65	Domažlice	2,6	Sokolov	0,7	Domažlice	0,6
66	Ústí nad Orlicí	2,5	Trutnov	0,4	Beroun	0,6
67	Plzeň-jih	2,4	Prostějov	0,4	Ústí nad Orlicí	0,6
68	Praha	2,3	Havlíčkův Brod	0,3	Cheb	0,6
69	Cheb	2,3	Beroun	0,1	Rychnov nad Kněžnou	0,5
70	Pelhřimov	2,2	Pelhřimov	0,1	Praha	0,5
71	Plzeň-město	2,2	Ostrava-město	0,0	Plzeň-město	0,5
72	Jičín	2,2	Brno-město	0,0	Rokycany	0,4
73	Mladá Boleslav	2,2	Karviná	0,0	Mladá Boleslav	0,4
74	Benešov	2,1	Praha-západ	-0,3	Tachov	0,4
75	Praha-západ	1,8	Praha	-0,3	Plzeň-jih	0,3
76	Rychnov nad Kněžnou	1,4	Ústí nad Labem	-0,4	Praha-východ	0,2
77	Praha-východ	1,4	Plzeň-město	-1,0	Pardubice	0,2
	Celkem ČR	3,9	Celkem ČR	3,1	Celkem ČR	1,3