



Úřad práce ČR

Krajská pobočka Úřadu práce ČR
v Ostravě

Měsíční statistická zpráva
leden 2017

Zpracovaly: *Ing. Vladana Piskořová a Ing. Dagmar Habiňáková*

<http://portal.mpsv.cz/upcr/kp/msk/statistiky>

Informace o nezaměstnanosti v Moravskoslezském kraji k 31.01.2017

V tomto měsíci celkový počet uchazečů o zaměstnání vzrostl o 1,0 % na 64 671, počet hlášených volných pracovních míst poklesl o 3,6 % na 10 514 a podíl nezaměstnaných osob stagnoval na hodnotě z předchozího měsíce, tj. na 7,5 %.

K 31.01.2017 evidoval Úřad práce ČR (ÚP ČR), Krajská pobočka v Ostravě celkem 64 671 uchazečů o zaměstnání. Jejich počet byl o 635 vyšší než na konci předchozího měsíce, ve srovnání se stejným obdobím minulého roku je nižší o 8 915 osob. Z tohoto počtu bylo 60 479 dosažitelných uchazečů o zaměstnání ve věku 15 - 64 let. Bylo to o 412 více než na konci předchozího měsíce. Ve srovnání se stejným obdobím minulého roku byl jejich počet nižší o 10 438.

V průběhu měsíce bylo nově zaevidováno 7 798 osob. Ve srovnání s minulým měsícem to bylo více o 857 osob a v porovnání se stejným obdobím předchozího roku více o 83 osob.

Z evidence během měsíce odešlo celkem 7 163 uchazečů (ukončená evidence, vyřazení uchazeči). Bylo to o 2 351 osob více než v předchozím měsíci a o 461 osob více než ve stejném měsíci minulého roku. Do zaměstnání z nich ve sledovaném měsíci nastoupilo 4 501, tj. o 1 853 více než v předchozím měsíci a o 106 více než ve stejném měsíci minulého roku, 1 028 uchazečů o zaměstnání bylo umístěno prostřednictvím úřadu práce, tj. o 300 více než v předchozím měsíci a o 220 více než ve stejném období minulého roku; 2 662 uchazečů bylo vyřazeno bez umístění.

Meziměsíční nárůst nezaměstnaných osob byl zaznamenán v 5 okresech, největší nárůst byl v okresech Nový Jičín (+3,3 %) a Opava (+2,1 %). Meziměsíční pokles nezaměstnaných byl zaznamenán v 1 okrese - Bruntál (-0,3 %).

Ke konci měsíce bylo evidováno na ÚP ČR, Krajské pobočce v Ostravě 30 336 žen. Jejich podíl na celkovém počtu uchazečů činil 46,9 %. V evidenci bylo 8 734 osob se zdravotním postižením, což představovalo 13,5 % z celkového počtu nezaměstnaných.

Ke konci tohoto měsíce bylo evidováno 2 509 absolventů škol všech stupňů vzdělání a mladistvých, jejich počet klesl ve srovnání s předchozím měsícem o 126 osob

a ve srovnání se stejným měsícem minulého roku byl nižší o 654 osob. Na celkové nezaměstnanosti se podíleli 3,9 %.

Podporu v nezaměstnanosti pobíralo 14 805 uchazečů o zaměstnání, tj. 22,9 % všech uchazečů vedených v evidenci.

Podíl nezaměstnaných osob, tj. počet dosažitelných uchazečů o zaměstnání ve věku 15 - 64 let k obyvatelstvu stejného věku, k 31.01.2017 meziměsíčně stagnoval na 7,5 %.

Podíl nezaměstnaných stejný nebo vyšší než republikový průměr vykázaly 4 okresy, nejvyšší byl v okresech Karviná (10,4 %), Bruntál (9,4 %) a Ostrava (9,0 %). Nejnižší podíl nezaměstnaných byl zaznamenán v okresech Nový Jičín (4,5 %) a Frýdek-Místek (4,7 %).

Meziměsíčně podíl nezaměstnaných žen poklesl na 7,1 %, podíl nezaměstnaných mužů vzrostl na 7,9 %.

Kraj evidoval k 31.01.2017 celkem 10 514 volných pracovních míst. Jejich počet byl o 397 nižší než v předchozím měsíci a o 137 vyšší než ve stejném měsíci minulého roku. Na jedno volné pracovní místo připadalo v průměru 6,2 uchazeče, z toho nejvíce v okresech Karviná (15,8) a Bruntál (7,5). Z celkového počtu nahlášených volných míst bylo 1 122 vhodných pro osoby se zdravotním postižením (OZP), na jedno volné pracovní místo připadalo 7,8 OZP. Volných pracovních míst pro absolventy a mladistvé bylo registrováno 3 330, na jedno volné místo připadalo cca 0,8 uchazečů této kategorie.

V rámci aktivní politiky zaměstnanosti (APZ) bylo od počátku roku k 31.01.2017 prostřednictvím finančních příspěvků podpořeno 451 osob, do rekvalifikačních kurzů bylo zařazeno 292 osob.

Obory činností, které byly v tomto měsíci podpořeny prostřednictvím nástroje SÚPM - SVČ, byly např. stavební činnosti, zámečnictví a poskytování software.

Informace o vývoji nezaměstnanosti v ČR v elektronické formě jsou zveřejněny na internetové adrese <http://portal.mpsv.cz/sz/stat>.

1. Základní charakteristika vývoje nezaměstnanosti a volných pracovních míst v Moravskoslezském kraji

Tabulka č. 1 - Vývoj nezaměstnanosti

Ukazatel		Stav k		
		31.01.2016	31.12.2016	31.01.2017
evidovaní uchazeči o zaměstnání		73 586	64 036	64 671
- z toho	ženy	35 044	30 676	30 336
	absolventi a mladiství	3 163	2 635	2 509
	uchazeči se zdravotním postižením	8 925	8 665	8 734
uchazeči s nárokem na Pvn		14 871	13 621	14 805
podíl nezaměstnaných osob v % ¹⁾		8,7	7,5	7,5
volná pracovní místa		10 377	10 911	10 514
počet uchazečů na 1 volné pracovní místo		7,1	5,9	6,2

1) od ledna 2013 nový ukazatel registrované nezaměstnanosti

Tabulka č. 2 - Tok nezaměstnanosti

Ukazatel	Počet uchazečů ve sledovaném měsíci		
	Leden 2016	Prosinec 2016	Leden 2017
nově evidovaní uchazeči o zaměstnání	7 715	6 941	7 798
uchazeči s ukonč. evidencí a vyřazení	6 702	4 812	7 163
- z toho umístění celkem	4 395	2 648	4 501
- z toho umístění úřadem práce	808	728	1 028

Tabulka č. 3. - Nezaměstnanost v okresech k 31.01.2017

Okres	Počet nezaměstnaných		Volná pracovní místa	Počet uchazečů na 1 VPM	Podíl nezaměstnaných osob [%]
	Celkem	z toho ženy			
Bruntál	6 315	2 907	837	7,5	9,4
Frýdek-Místek	7 218	3 371	1 583	4,6	4,7
Karviná	18 159	8 617	1 150	15,8	10,4
Nový Jičín	4 949	2 253	1 858	2,7	4,5
Opava	7 327	3 153	1 247	5,9	5,7
Ostrava	20 703	10 035	3 839	5,4	9,0
Moravskoslezský kraj	64 671	30 336	10 514	6,2	7,5
Česká republika	389 416	190 443	135 536	2,9	5,3

2. Nástroje aktivní politiky zaměstnanosti v Moravskoslezském kraji

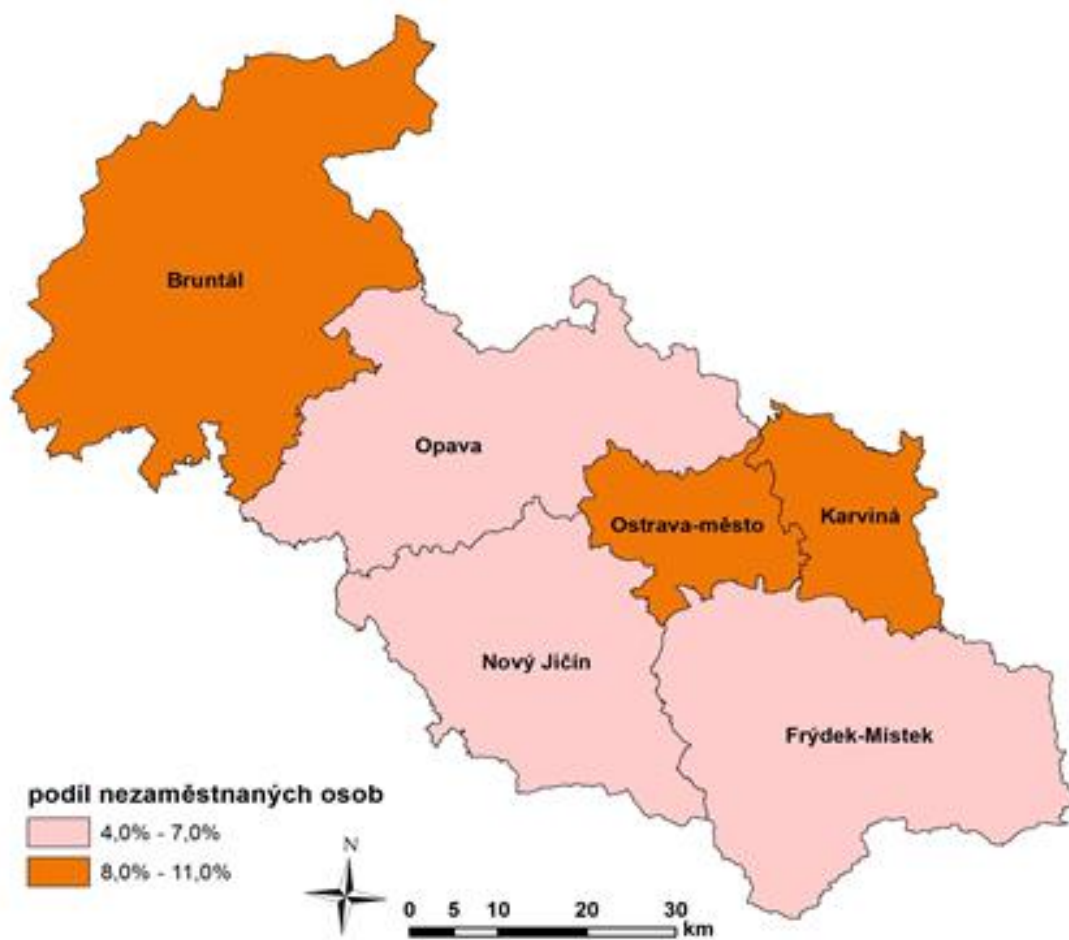
Tabulka č. 4 - Osoby podpořené v rámci APZ a rekvalifikace uchazečů a zájemců o zaměstnání

Ukazatel (celkový počet)	Stav k		Celkem od počátku roku do	
	31.01.2016	31.01.2017	31.01.2016	31.01.2017
osoby podpořené v rámci APZ				
veřejně prospěšné práce (VPP)	66	139	2	3
veřejně prospěšné práce (VPP) - ESF ¹⁾	2 015	1 913	82	77
společensky účelná prac. místa (SÚPM)	206	80	4	23
společensky účelná prac. místa (SÚPM) - ESF ¹⁾	4 162	1 319	294	218
SÚPM - samostatně výděleč. činnost (SVČ)	367	309	2	6
SÚPM - samostatně výděleč. činnost (SVČ) - ESF ¹⁾	0	0	0	0
chrán. prac. místa - zřízená	346	343	5	43
chrán. prac. místa - SVČ osob se ZP	3	6	0	0
ostatní nástroje APZ	29	322	6	81
rekvalifikace uchazečů a zájemců o zaměstnání				
uchazeči a zájemci zařazení do rekvalifikací	319	27	174	0
uchazeči a zájemci zařazení do rekvalifikací - ESF ¹⁾	0	333	0	252
uchazeči a zájemci, kteří zahájili zvolenou rekvalifikaci	116	11	50	11
uchazeči a zájemci, kteří zahájili zvolenou rekvalifikaci - ESF ¹⁾	0	42	0	29
Osoby podpořené v rámci APZ celkem	7 629	4 844	619	743

1) financováno převážně z Evropského sociálního fondu

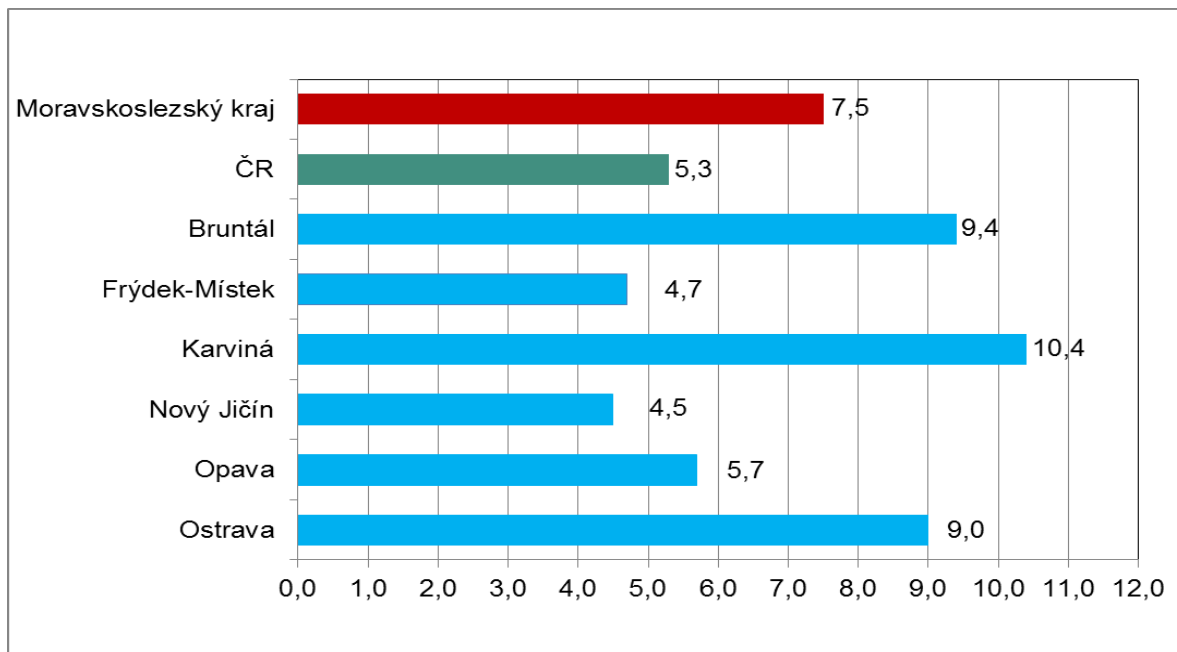
Podrobnější statistické údaje o nástrojích APZ naleznete na stránkách Integrovaného portálu MPSV, v měsíčních statistikách nezaměstnanosti <http://portal.mpsv.cz/sz/stat/nz/mes>

3. MAPA - ArcView - Podíl nezaměstnaných v okresech kraje (mapa kraje)

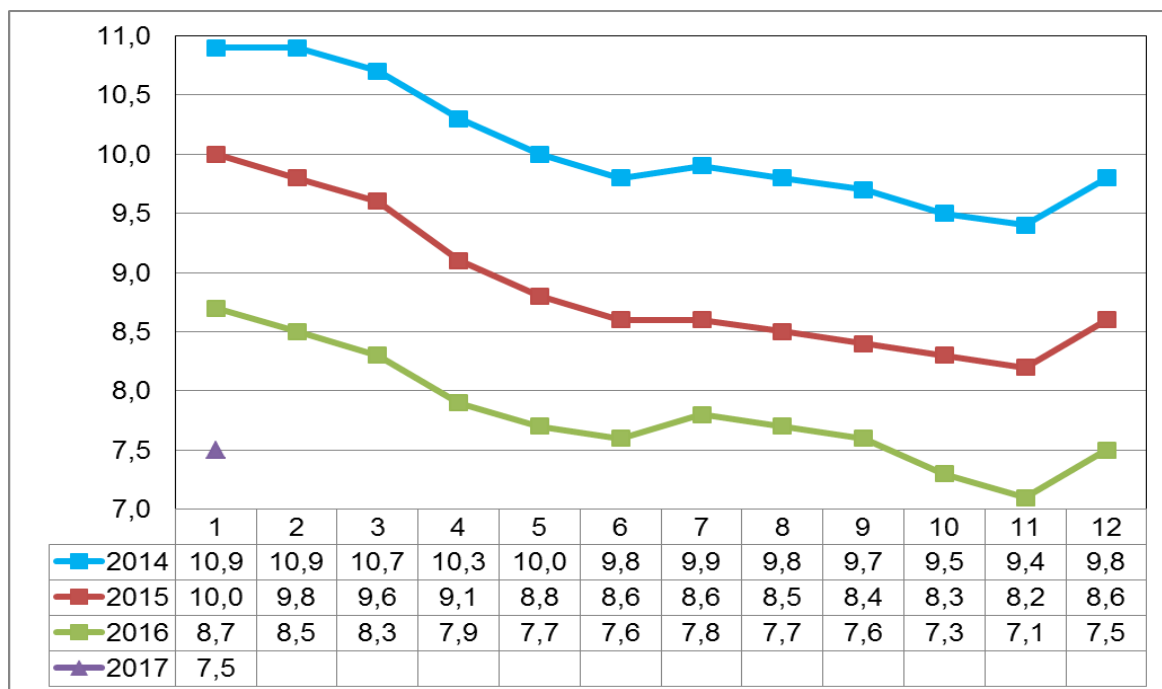


4. GRAFY

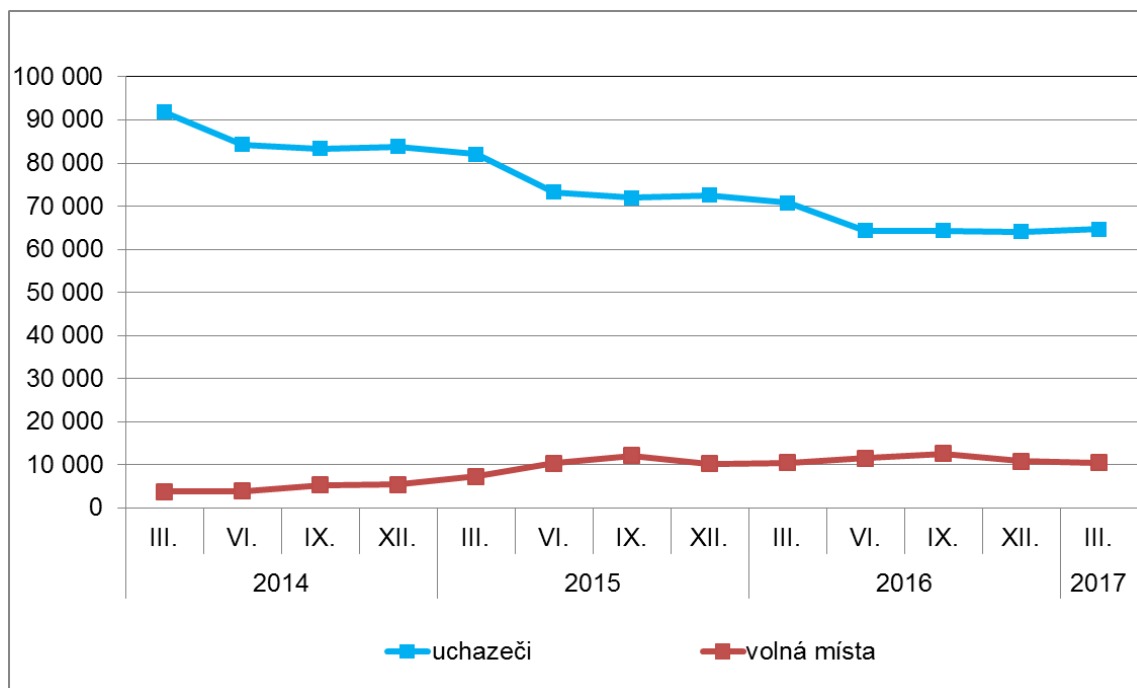
1. Podíl nezaměstnaných osob v okresech Moravskoslezského kraje a v ČR k 31.01.2017



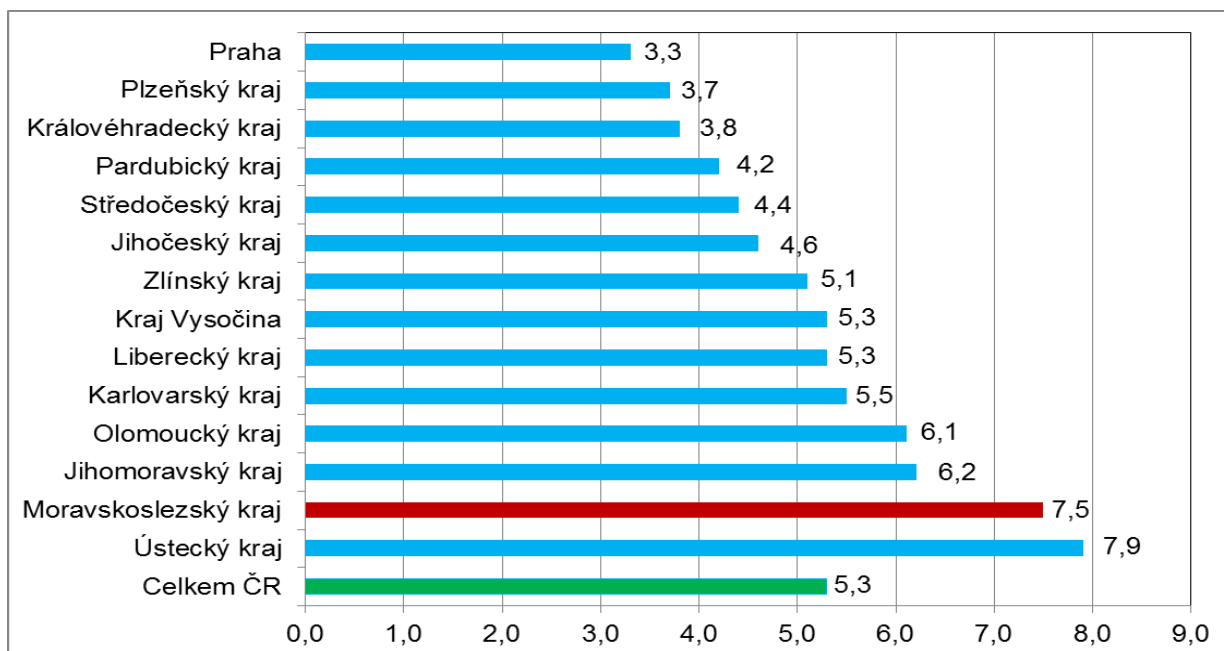
2. Vývoj podílu nezaměstnaných v Moravskoslezském kraji v letech 2014 - 2017 v %



3. Vývoj počtu uchazečů a VPM v Moravskoslezském kraji v letech 2014-2017



4. Podíl nezaměstnaných osob v jednotlivých krajích ČR k 31.01.2017 v %



5. Setřídění okresů k 31.01.2017

SETŘÍDĚNÍ OKRESŮ k 31. lednu 2017						
	PNO v %		meziměs. přírůst./ úbytek nezam. v %		počet uchazečů na 1 VPM	
1	Karviná	10,4	Jindřichův Hradec	15,7	Karviná	15,8
2	Most	10,1	Jeseník	10,3	Jeseník	13,0
3	Bruntál	9,4	Český Krumlov	10,0	Ústí nad Labem	10,6
4	Jeseník	9,4	Chrudim	9,7	Znojmo	9,9
5	Znojmo	9,0	Jičín	8,7	Hodonín	9,3
6	Ostrava-město	9,0	Písek	8,4	Sokolov	8,5
7	Ústí nad Labem	8,6	Prachatice	7,6	Bruntál	7,5
8	Chomutov	8,2	Strakonice	6,7	Chomutov	7,3
9	Hodonín	8,2	Klatovy	6,3	Děčín	6,6
10	Děčín	8,1	Pelhřimov	6,2	Přerov	6,1
11	Sokolov	7,5	Znojmo	6,1	Opava	5,9
12	Český Krumlov	7,2	Tábor	5,7	Most	5,7
13	Přerov	7,1	Plzeň-sever	5,2	Žďár nad Sázavou	5,6
14	Louny	7,1	Rakovník	4,9	Ostrava-město	5,4
15	Třebíč	6,9	Tachov	4,8	Kroměříž	5,1
16	Brno-město	6,6	Uherské Hradiště	4,5	Litoměřice	4,8
17	Teplice	6,5	Rokycany	4,4	Třebíč	4,7
18	Litoměřice	6,5	Vyškov	4,2	Břeclav	4,6
19	Příbram	6,5	Cheb	4,2	Frydek-Místek	4,6
20	Šumperk	6,3	Svitavy	4,2	Kladno	4,5
21	Vsetín	6,1	Děčín	4,1	Blansko	4,3
22	Kladno	6,1	Břeclav	3,9	Příbram	4,1
23	Kroměříž	6,0	Prostějov	3,8	Olomouc	4,0
24	Kolín	6,0	České Budějovice	3,8	Teplice	4,0
25	Olomouc	5,9	Benešov	3,7	Louny	3,9
26	Tábor	5,9	Rychnov nad Kněžnou	3,5	Brno-město	3,9
27	Liberec	5,8	Semily	3,4	Jablonec nad Nisou	3,9
28	Žďár nad Sázavou	5,8	Nový Jičín	3,3	Šumperk	3,8
29	Svitavy	5,8	Litoměřice	3,1	Havlíčkův Brod	3,7
30	Břeclav	5,8	Mladá Boleslav	3,0	Strakonice	3,6
31	Opava	5,7	Kutná Hora	3,0	Svitavy	3,5
32	Semily	5,7	Přerov	2,9	Kolín	3,4
33	Nymburk	5,6	Náchod	2,9	Mělník	3,3
34	Kutná Hora	5,6	Žďár nad Sázavou	2,9	Chrudim	3,3
35	Karlovy Vary	5,4	Brno-venkov	2,8	Semily	3,2
36	Mělník	5,4	Havlíčkův Brod	2,8	Náchod	3,2
37	Strakonice	5,2	Kroměříž	2,8	Zlín	3,1
38	Tachov	5,2	Příbram	2,8	Karlovy Vary	3,1
39	Jablonec nad Nisou	4,9	Kolín	2,7	Kutná Hora	3,0
40	Havlíčkův Brod	4,9	Vsetín	2,6	Vyškov	2,9
41	Rakovník	4,9	Olomouc	2,6	Jindřichův Hradec	2,8
42	Uherské Hradiště	4,7	Hodonín	2,5	Vsetín	2,8
43	Jihlava	4,7	Jihlava	2,4	Česká Lípa	2,8
44	Frydek-Místek	4,7	Plzeň-jih	2,3	Tábor	2,7
45	Blansko	4,6	Šumperk	2,3	Trutnov	2,7
46	Brno-venkov	4,6	Ústí nad Orlicí	2,2	Nový Jičín	2,7
47	Chrudim	4,6	Opava	2,1	Prostějov	2,6
48	Nový Jičín	4,5	Třebíč	2,1	Liberec	2,5
49	Náchod	4,5	Česká Lípa	2,1	Rakovník	2,4
50	Hradec Králové	4,4	Hradec Králové	1,8	Jičín	2,4
51	Česká Lípa	4,4	Frydek-Místek	1,8	Uherské Hradiště	2,4
52	Trutnov	4,3	Praha-východ	1,7	Brno-venkov	2,2
53	Jindřichův Hradec	4,3	Teplice	1,7	Jihlava	2,2
54	Prachatice	4,2	Zlín	1,4	Plzeň-sever	2,1
55	Klatovy	4,1	Liberec	1,4	Hradec Králové	2,1
56	Beroun	4,1	Pardubice	1,3	Nymburk	2,0
57	Zlín	4,0	Nymburk	1,1	Písek	2,0
58	Domažlice	4,0	Louny	1,1	Český Krumlov	1,9
59	Prostějov	4,0	Ostrava-město	1,0	Klatovy	1,9
60	Plzeň-sever	3,9	Kladno	0,9	Prachatice	1,8
61	Písek	3,8	Sokolov	0,9	Rokycany	1,8
62	Vyškov	3,8	Jablonec nad Nisou	0,8	Benešov	1,8
63	Ústí nad Orlicí	3,7	Praha-západ	0,6	Plzeň-jih	1,7
64	Cheb	3,6	Beroun	0,6	Praha-západ	1,7
65	Rokycany	3,5	Most	0,5	České Budějovice	1,6
66	České Budějovice	3,4	Chomutov	0,4	Pelhřimov	1,5
67	Pelhřimov	3,4	Trutnov	0,3	Domažlice	1,4
68	Pardubice	3,4	Domažlice	0,3	Beroun	1,4
69	Praha	3,3	Blansko	0,1	Mladá Boleslav	1,4
70	Plzeň-jih	3,3	Karlovy Vary	0,1	Praha	1,4
71	Jičín	3,2	Karviná	0,0	Cheb	1,3
72	Plzeň-město	3,0	Ústí nad Labem	0,0	Ústí nad Orlicí	1,3
73	Benešov	2,9	Praha	-0,2	Tachov	1,3
74	Mladá Boleslav	2,8	Mělník	-0,2	Plzeň-město	1,2
75	Praha-západ	2,8	Bruntál	-0,3	Rychnov nad Kněžnou	0,8
76	Praha-východ	1,8	Plzeň-město	-0,4	Pardubice	0,7
77	Rychnov nad Kněžnou	1,8	Brno-město	-1,2	Praha-východ	0,6
	Celkem ČR	5,3	Celkem ČR	2,1	Celkem ČR	2,9