



Úřad práce ČR

Krajská pobočka Úřadu práce ČR
v Ostravě

Měsíční statistická zpráva
prosinec 2016

Zpracovaly: *Ing. Vladana Piskořová a Ing. Dagmar Habiňáková*

<http://portal.mpsv.cz/upcr/kp/msk/statistiky>

Informace o nezaměstnanosti v Moravskoslezském kraji k 31.12.2016

V tomto měsíci celkový počet uchazečů o zaměstnání vzrostl o 3,4 % na 64 036, počet hlášených volných pracovních míst poklesl o 4,3 % na 10 911 a podíl nezaměstnaných osob vzrostl na 7,5 %.

K 31.12.2016 evidoval Úřad práce ČR (ÚP ČR), Krajská pobočka v Ostravě celkem 64 036 uchazečů o zaměstnání. Jejich počet byl o 2 129 vyšší než na konci předchozího měsíce, ve srovnání se stejným obdobím minulého roku je nižší o 8 537 osob. Z tohoto počtu bylo 60 067 dosažitelných uchazečů o zaměstnání ve věku 15 - 64 let. Bylo to o 2 439 více než na konci předchozího měsíce. Ve srovnání se stejným obdobím minulého roku byl jejich počet nižší o 9 823.

V průběhu měsíce bylo nově zaevidováno 6 941 osob. Ve srovnání s minulým měsícem to bylo více o 719 osob a v porovnání se stejným obdobím předchozího roku méně o 302 osob.

Z evidence během měsíce odešlo celkem 4 812 uchazečů (ukončená evidence, vyřazení uchazeči). Bylo to o 2 136 osob méně než v předchozím měsíci a o 170 osob méně než ve stejném měsíci minulého roku. Do zaměstnání z nich ve sledovaném měsíci nastoupilo 2 648, tj. o 1 498 méně než v předchozím měsíci a o 191 méně než ve stejném měsíci minulého roku, 728 uchazečů o zaměstnání bylo umístěno prostřednictvím úřadu práce tj. o 465 méně než v předchozím měsíci a o 97 méně než ve stejném období minulého roku, 2 164 uchazečů bylo vyřazeno bez umístění.

Meziměsíční nárůst nezaměstnaných osob byl zaznamenán v 5 okresech, největší nárůst byl v okresech Opava (+10,5 %) a Bruntál (+10,4 %). Meziměsíční pokles nezaměstnaných byl zaznamenán v 1 okrese - Karviná (-3 osoby, 0,0 %).

Ke konci měsíce bylo evidováno na ÚP ČR, Krajské pobočce v Ostravě 30 676 žen. Jejich podíl na celkovém počtu uchazečů činil 47,9 %. V evidenci bylo 8 665 osob se zdravotním postižením, což představovalo 13,5 % z celkového počtu nezaměstnaných.

Ke konci tohoto měsíce bylo evidováno 2 635 absolventů škol všech stupňů vzdělání a mladistvých, jejich počet klesl ve srovnání s předchozím měsícem o 91 osob

a ve srovnání se stejným měsícem minulého roku byl nižší o 690 osob. Na celkové nezaměstnanosti se podíleli 4,1 %.

Podporu v nezaměstnanosti pobíralo 13 621 uchazečů o zaměstnání, tj. 21,3 % všech uchazečů vedených v evidenci.

Podíl nezaměstnaných osob, tj. počet dosažitelných uchazečů o zaměstnání ve věku 15 - 64 let k obyvatelstvu stejného věku, k 31.12.2016 meziměsíčně vzrostl na 7,5 %.

Podíl nezaměstnaných stejný nebo vyšší než republikový průměr vykázaly 4 okresy, nejvyšší byl v okresech Karviná (10,3 %), Bruntál (9,5 %) a Ostrava (8,9 %). Nejnižší podíl nezaměstnaných byl zaznamenán v okresech Nový Jičín (4,4 %) a Frýdek-Místek (4,6 %).

Meziměsíčně podíl nezaměstnaných žen vzrostl na 7,2 %, podíl nezaměstnaných mužů vzrostl na 7,7 %.

Kraj evidoval k 31.12.2016 celkem 10 911 volných pracovních míst. Jejich počet byl o 487 nižší než v předchozím měsíci a o 587 vyšší než ve stejném měsíci minulého roku. Na jedno volné pracovní místo připadalo v průměru 5,9 uchazeče, z toho nejvíce v okresech Karviná (15,9), Bruntál (7,8) a Opava (5,9). Z celkového počtu nahlášených volných míst bylo 1 226 vhodných pro osoby se zdravotním postižením (OZP), na jedno volné pracovní místo připadalo 7,1 OZP. Volných pracovních míst pro absolventy a mladistvé bylo registrováno 3 635, na jedno volné místo připadalo 0,7 uchazečů této kategorie.

V rámci aktivní politiky zaměstnanosti (APZ) bylo od počátku roku k 31.12.2016 prostřednictvím finančních příspěvků podpořeno 7 162 osob, do rekvalifikačních kurzů bylo zařazeno 4 935 osob.

Obory činností, které byly v tomto měsíci podpořeny prostřednictvím nástroje SÚPM - SVČ, byly např. silniční motorová doprava, fotografické služby i velkoobchod a maloobchod.

Informace o vývoji nezaměstnanosti v ČR v elektronické formě jsou zveřejněny na internetové adrese <http://portal.mpsv.cz/sz/stat>.

1. Základní charakteristika vývoje nezaměstnanosti a volných pracovních míst v Moravskoslezském kraji

Tabulka č. 1 - Vývoj nezaměstnanosti

Ukazatel		Stav k		
		31.12.2015	30.11.2016	31.12.2016
evidovaní uchazeči o zaměstnání		72 573	61 907	64 036
- z toho	ženy	35 079	30 597	30 676
	absolventi a mladiství	3 325	2 726	2 635
	uchazeči se zdravotním postižením	8 858	8 592	8 665
uchazeči s nárokem na Pvn		13 571	11 943	13 621
podíl nezaměstnaných osob v % ¹⁾		8,6	7,1	7,5
volná pracovní místa		10 324	11 398	10 911
počet uchazečů na 1 volné pracovní místo		7,0	5,4	5,9

1) od ledna 2013 nový ukazatel registrované nezaměstnanosti

Tabulka č. 2 - Tok nezaměstnanosti

Ukazatel	Počet uchazečů ve sledovaném měsíci		
	Prosinec 2015	Listopad 2016	Prosinec 2016
nově evidovaní uchazeči o zaměstnání	7 243	6 222	6 941
uchazeči s ukonč. evidencí a vyřazení	4 982	6 948	4 812
- z toho umístění celkem	2 839	4 146	2 648
- z toho umístění úřadem práce	825	1 193	728

Tabulka č. 3. - Nezaměstnanost v okresech k 31.12.2016

Okres	Počet nezaměstnaných		Volná pracovní místa	Počet uchazečů na 1 VPM	Podíl nezaměstnaných osob [%]
	Celkem	z toho ženy			
Bruntál	6 331	3 061	809	7,8	9,5
Frýdek-Místek	7 090	3 346	1 556	4,6	4,6
Karviná	18 153	8 640	1 140	15,9	10,3
Nový Jičín	4 793	2 289	1 804	2,7	4,4
Opava	7 173	3 246	1 213	5,9	5,6
Ostrava	20 496	10 094	4 389	4,7	8,9
Moravskoslezský kraj	64 036	30 676	10 911	5,9	7,5
Česká republika	381 373	191 996	132 496	2,9	5,2

2. Nástroje aktivní politiky zaměstnanosti v Moravskoslezském kraji

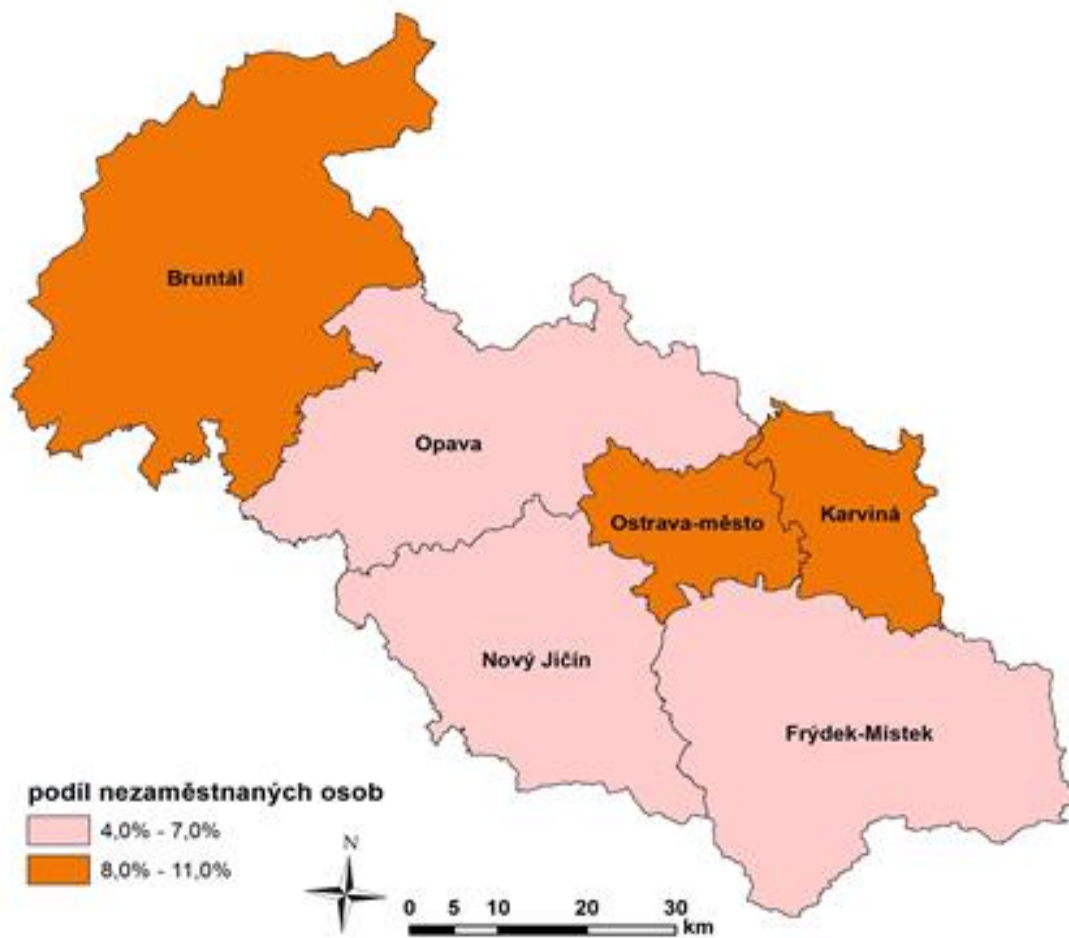
Tabulka č. 4 - Osoby podpořené v rámci APZ a rekvalifikace uchazečů a zájemců o zaměstnání

Ukazatel (celkový počet)	Stav k		Celkem od počátku roku do	
	31.12.2015	31.12.2016	31.12.2015	31.12.2016
osoby podpořené v rámci APZ				
veřejně prospěšné práce (VPP)	71	145	67	162
veřejně prospěšné práce (VPP) - ESF ¹⁾	2 017	1 971	4 131	2 970
společensky účelná prac. místa (SÚPM)	212	72	246	100
společensky účelná prac. místa (SÚPM) - ESF ¹⁾	3 995	1 304	6 306	3 222
SÚPM - samostatně výděleč. činnost (SVČ)	376	306	368	307
SÚPM - samostatně výděleč. činnost (SVČ) - ESF ¹⁾	0	0	0	0
chrán. prac. místa - zřízená	361	309	324	81
chrán. prac. místa - SVČ osob se ZP	3	6	3	3
ostatní nástroje APZ	47	264	96	317
rekvalifikace uchazečů a zájemců o zaměstnání				
uchazeči a zájemci zařazení do rekvalifikací	239	67	1 206	903
uchazeči a zájemci zařazení do rekvalifikací - ESF ¹⁾	0	166	3 597	2 935
uchazeči a zájemci, kteří zahájili zvolenou rekvalifikaci	122	1	613	484
uchazeči a zájemci, kteří zahájili zvolenou rekvalifikaci - ESF ¹⁾	0	29	1 917	613
Osoby podpořené v rámci APZ celkem	7 443	4 640	18 874	12 097

1) financováno převážně z Evropského sociálního fondu

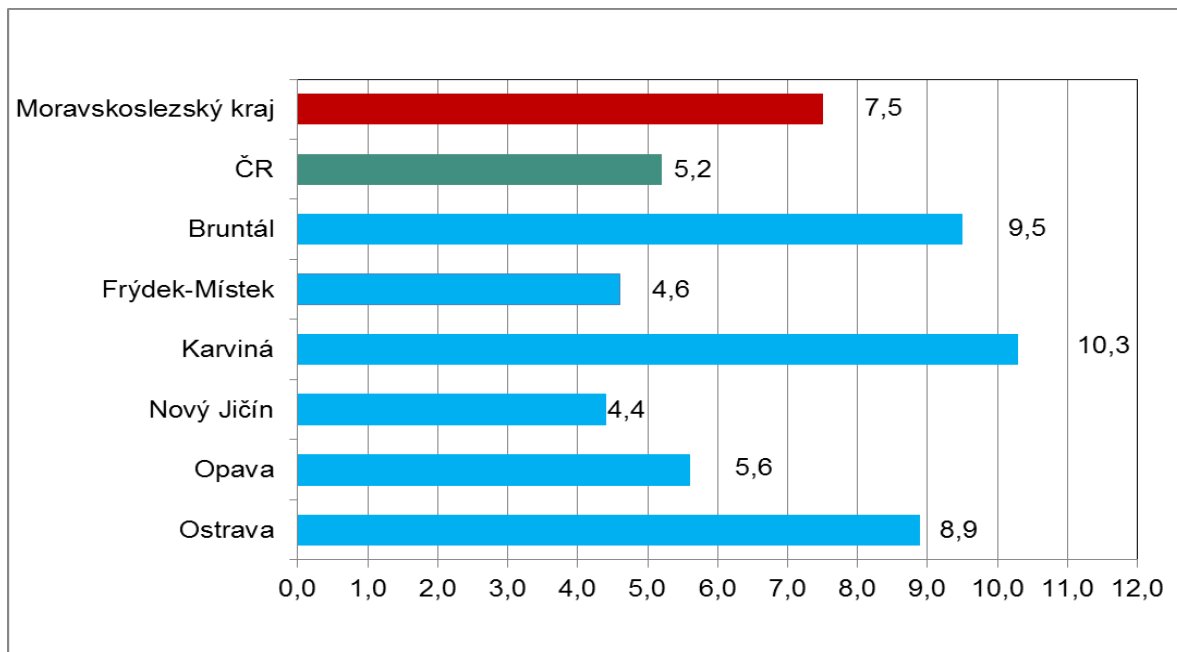
Podrobnější statistické údaje o nástrojích APZ naleznete na stránkách Integrovaného portálu MPSV, v měsíčních statistikách nezaměstnanosti <http://portal.mpsv.cz/sz/stat/nz/mes>

3. MAPA - ArcView - Podíl nezaměstnaných v okresech kraje (mapa kraje)

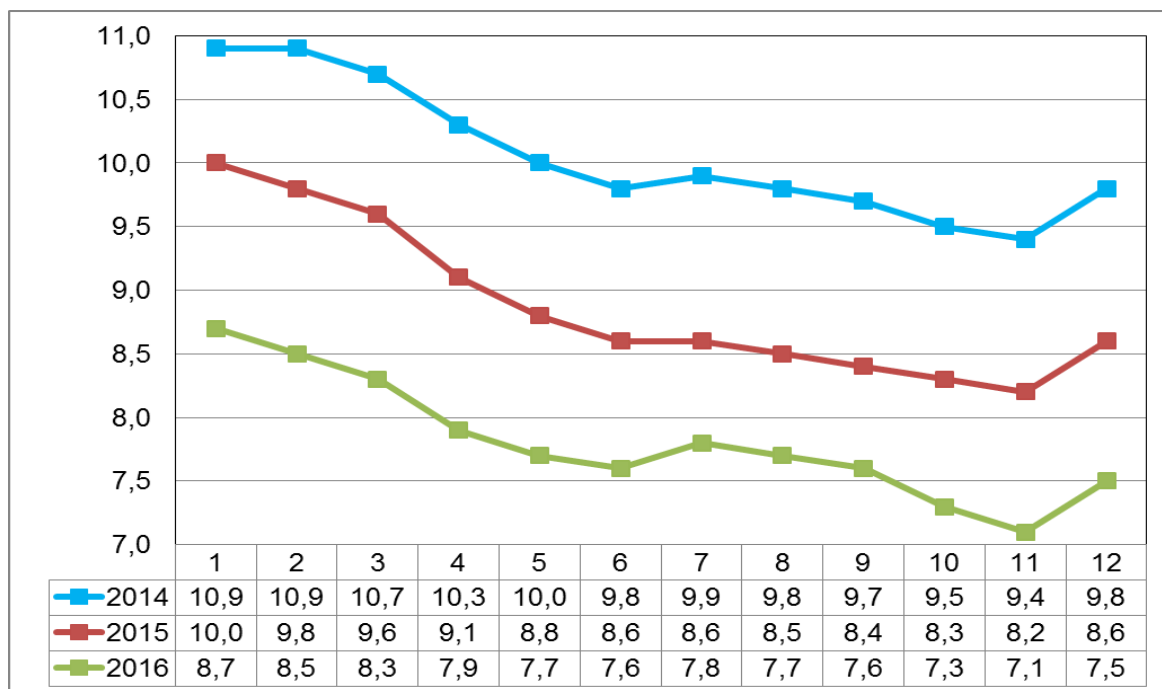


4. GRAFY

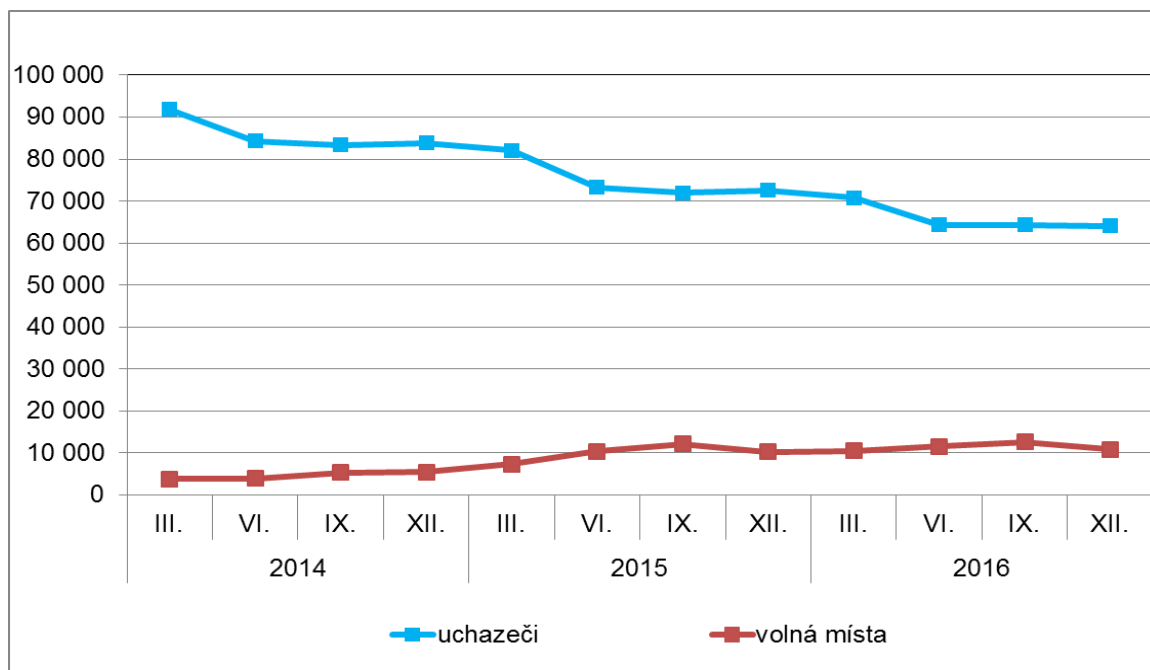
1. Podíl nezaměstnaných osob v okresech Moravskoslezského kraje a v ČR k 31.12.2016



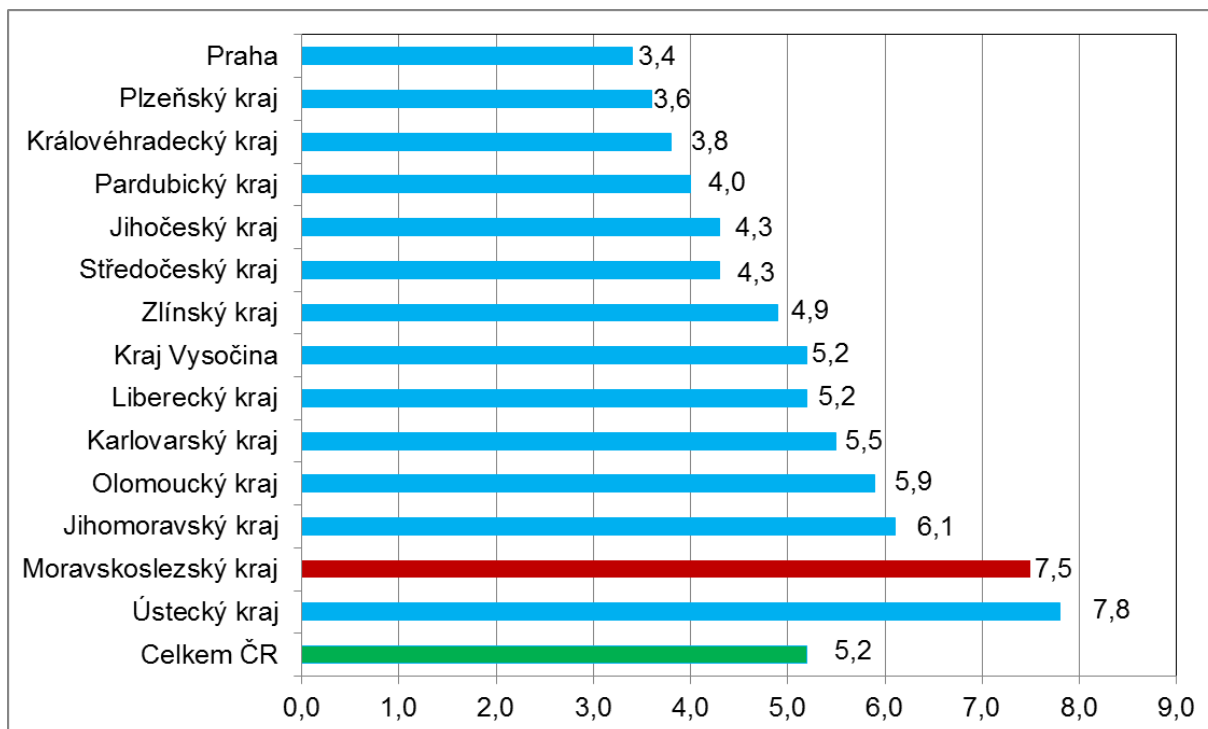
2. Vývoj podílu nezaměstnaných v Moravskoslezském kraji v letech 2014 - 2016 v %



3. Vývoj počtu uchazečů a VPM v Moravskoslezském kraji v letech 2014-2016



4. Podíl nezaměstnaných osob v jednotlivých krajích ČR k 31.12.2016 v %



5. Setřídění okresů k 31.12.2016

SETŘÍDĚNÍ OKRESŮ k 31. prosinci 2016						
	PNO v %		mezimés. přírůst./ úbytek nezam. v %		počet uchazečů na 1 VPM	
1	Karviná	10,3	Jindřichův Hradec	28,4	Karviná	15,9
2	Most	10,1	Prachatice	21,9	Jeseník	11,2
3	Bruntál	9,5	Pelhřimov	19,4	Ústí nad Labem	10,8
4	Ostrava-město	8,9	Chrudim	18,1	Hodonín	10,4
5	Ústí nad Labem	8,6	Klatovy	17,1	Sokolov	9,9
6	Jeseník	8,5	Břeclav	15,2	Znojmo	9,8
7	Znojmo	8,5	Jeseník	14,5	Chomutov	8,3
8	Chomutov	8,2	Havlíčkův Brod	14,2	Bruntál	7,8
9	Hodonín	8,0	Svitavy	13,8	Přerov	7,3
10	Děčín	7,8	Jihlava	13,3	Žďár nad Sázavou	6,6
11	Sokolov	7,4	Strakonice	13,0	Opava	5,9
12	Louny	7,0	Tachov	12,7	Děčín	5,8
13	Přerov	6,9	Český Krumlov	12,5	Most	5,5
14	Třebíč	6,8	Třebíč	12,3	Břeclav	4,9
15	Brno-město	6,7	Znojmo	12,1	Litoměřice	4,9
16	Český Krumlov	6,6	Žďár nad Sázavou	12,1	Kroměříž	4,8
17	Teplice	6,4	Hodonín	11,8	Třebíč	4,7
18	Příbram	6,3	Opava	10,5	Ostrava-město	4,7
19	Litoměřice	6,3	Bruntál	10,4	Brno-město	4,6
20	Šumperk	6,2	Písek	10,2	Frydek-Místek	4,6
21	Kladno	6,0	Uherské Hradiště	10,2	Louny	4,5
22	Vsetín	5,9	Náchod	10,2	Blansko	4,4
23	Kolín	5,8	Tábor	9,8	Kladno	4,1
24	Kroměříž	5,8	Šumperk	9,6	Teplice	4,1
25	Olomouc	5,7	Domažlice	9,4	Jablonec nad Nisou	4,0
26	Liberec	5,7	Přerov	8,5	Šumperk	3,9
27	Opava	5,6	Jičín	8,5	Příbram	3,9
28	Žďár nad Sázavou	5,6	Ústí nad Orlicí	8,2	Olomouc	3,6
29	Nymburk	5,6	Nový Jičín	8,1	Náchod	3,5
30	Svitavy	5,6	Kolín	7,9	Strakonice	3,5
31	Tábor	5,6	Semily	7,8	Svitavy	3,4
32	Břeclav	5,5	Plzeň-jih	7,4	Chrudim	3,2
33	Semily	5,5	Olomouc	7,3	Havlíčkův Brod	3,2
34	Karlovy Vary	5,5	Rokycany	7,3	Karlovy Vary	3,2
35	Kutná Hora	5,4	Kroměříž	7,3	Mělník	3,2
36	Mělník	5,4	Rakovník	7,2	Zlín	3,1
37	Strakonice	4,9	Vsetín	7,1	Semily	3,0
38	Tachov	4,9	Vyškov	7,0	Vsetín	2,9
39	Jablonec nad Nisou	4,9	Příbram	6,9	Kolín	2,9
40	Havlíčkův Brod	4,7	Zlín	6,8	Jindřichův Hradec	2,7
41	Rakovník	4,6	Blansko	6,7	Trutnov	2,7
42	Jihlava	4,6	Plzeň-sever	6,3	Tábor	2,7
43	Frydek-Místek	4,6	Kutná Hora	6,0	Hradec Králové	2,7
44	Blansko	4,6	České Budějovice	6,0	Nový Jičín	2,7
45	Uherské Hradiště	4,5	Litoměřice	5,7	Liberec	2,6
46	Brno-venkov	4,5	Sokolov	5,6	Vyškov	2,6
47	Náchod	4,4	Trutnov	5,5	Česká Lípa	2,6
48	Nový Jičín	4,4	Frydek-Místek	5,4	Prostějov	2,5
49	Trutnov	4,3	Pardubice	5,3	Kutná Hora	2,4
50	Hradec Králové	4,3	Brno-venkov	5,3	Nymburk	2,4
51	Česká Lípa	4,2	Nymburk	5,2	Uherské Hradiště	2,3
52	Chrudim	4,2	Benešov	5,1	Rakovník	2,3
53	Beroun	4,1	Cheb	4,9	Jičín	2,2
54	Zlín	4,0	Karlovy Vary	3,7	Jihlava	2,2
55	Domažlice	3,9	Česká Lípa	3,5	Plzeň-sever	2,0
56	Prachatice	3,9	Louny	3,5	Český Krumlov	2,0
57	Klatovy	3,9	Hradec Králové	2,9	Brno-venkov	1,9
58	Prostějov	3,9	Prostějov	2,8	Písek	1,8
59	Plzeň-sever	3,7	Kladno	2,3	Rokycany	1,8
60	Jindřichův Hradec	3,7	Děčín	2,2	Klatovy	1,7
61	Vyškov	3,6	Teplice	2,1	Benešov	1,7
62	Ústí nad Orlicí	3,6	Beroun	2,1	Prachatice	1,7
63	Písek	3,5	Liberec	2,0	Plzeň-jih	1,6
64	Cheb	3,5	Mělník	1,9	Praha-západ	1,6
65	Pardubice	3,4	Jablonec nad Nisou	1,5	Mladá Boleslav	1,5
66	Praha	3,4	Ústí nad Labem	1,2	České Budějovice	1,5
67	Rokycany	3,3	Praha-západ	0,9	Praha	1,4
68	České Budějovice	3,3	Praha-východ	0,8	Pelhřimov	1,4
69	Pelhřimov	3,3	Chomutov	0,8	Domažlice	1,4
70	Plzeň-jih	3,2	Plzeň-město	0,7	Cheb	1,4
71	Plzeň-město	3,0	Ostrava-město	0,6	Ústí nad Orlicí	1,3
72	Jičín	3,0	Rychnov nad Kněžnou	0,6	Beroun	1,3
73	Benešov	2,8	Mladá Boleslav	0,5	Plzeň-město	1,2
74	Praha-západ	2,8	Brno-město	0,1	Tachov	1,2
75	Mladá Boleslav	2,7	Karviná	0,0	Pardubice	0,8
76	Praha-východ	1,8	Most	-0,3	Rychnov nad Kněžnou	0,7
77	Rychnov nad Kněžnou	1,8	Praha	-1,6	Praha-východ	0,6
	Celkem ČR	5,2	Celkem ČR	5,1	Celkem ČR	2,9