



Úřad práce ČR

Krajská pobočka Úřadu práce ČR v Ostravě

Měsíční statistická zpráva ***září 2016***

Zpracovaly: *Ing. Vladana Piskořová a Ing. Dagmar Habiňáková*

<http://portal.mpsv.cz/upcr/kp/msk/statistiky>

Informace o nezaměstnanosti v Moravskoslezském kraji k 30.09.2016

Počet evidovaných uchazečů o zaměstnání v Moravskoslezském kraji (MSK) k 30.09.2016 poklesl o 859 na dohromady 64 297. Zároveň se o 0,1 procentního bodu snížil i podíl nezaměstnaných osob na hodnotu 7,6 %. Ke konci září t. r. vzrostl o 236 celkový počet nahlášených volných pracovních míst na výsledných 12 565.

Ke konci září t. r. evidoval Úřad práce ČR (ÚP ČR), Krajská pobočka v Ostravě dohromady 64 297 nezaměstnaných osob, přičemž jich bylo méně jak v porovnání s předchozím měsícem (-859 osob), tak i meziročně (-7 616). Z celkového počtu uchazečů o zaměstnání bylo 61 171 dosažitelných ve věku 15 - 64 let, což bylo méně nejen oproti letošnímu srpnu (-1 079 osob), ale i ve srovnání se stejným měsícem loňského roku (-7 901).

Na kontaktních pracovištích Krajské pobočky ÚP ČR v Ostravě se během letošního září nově zaregistrovalo dohromady 7 693 nezaměstnaných osob. Bylo jich ve srovnání s předchozím měsícem o 1 886 více, naopak meziročně o 501 méně.

V průběhu září t. r. odešlo z evidence (ukončená evidence, vyřazení uchazeči) Krajské pobočky ÚP ČR v Ostravě celkem 8 552 osob. Bylo jich oproti letošnímu srpnu o 2 286 více, naproti tomu v porovnání se stejným měsícem uplynulého roku o 121 méně. Z tohoto celkového počtu pak do zaměstnání nastoupilo 5 371 (62,8 %) osob, což bylo více nejen ve srovnání s předchozím měsícem (+1 618 osob), ale i meziročně (+162).

Meziměsíční snížení počtu uchazečů o zaměstnání bylo zaznamenáno ve všech okresech našeho kraje, přičemž nejvíce v okrese Ostrava (-466 osob), dále pak téměř shodně v okresech Opava (-144) a Karviná (-142). Podíl nezaměstnaných osob poklesl ve čtyřech okresech MSK (Bruntál, Ostrava, Karviná a Opava), ve zbývajících dvou okresech (Frýdek-Místek a Nový Jičín) se zastavil na hodnotách z předchozího měsíce.

K 30. září 2016 jsme na ÚP ČR, Krajské pobočce v Ostravě evidovali souhrnně 32 232 žen a jejich podíl na celkovém počtu uchazečů o zaměstnání byl 50,1 %. Osob se zdravotním postižením (OZP) bylo registrováno 8 710 a jejich podíl na celkovém počtu uchazečů dosáhl hodnoty 13,5 %. Absolventů škol všech stupňů vzdělání a mladistvých bylo na kontaktních pracovištích 3 265 a podíleli se tak 5,1 % na celkové nezaměstnanosti. Absolutní počet absolventů škol a mladistvých i jejich podíl na souhrnném počtu nezaměstnaných osob byl oproti letošnímu srpnu o 558 osob a o 0,9 p. b. vyšší, naproti tomu meziročně o 713 osob a o 0,4 p. b. nižší.

Nárok na podporu v nezaměstnanosti (i při rekvalifikaci) mělo k poslednímu zářijovému dni letošního roku v MSK 11 851, tj. 18,4 % uchazečů o zaměstnání.

Podíl nezaměstnaných osob (tj. počet dosažitelných uchazečů o zaměstnání ve věku 15 - 64 let k obyvatelstvu stejného věku) na ÚP ČR, Krajské pobočce v Ostravě k 30.09.2016 poklesl o 0,1 p. b. na hodnotu 7,6 %.

Vyšší podíl nezaměstnaných osob než krajský průměr (7,6 %) byl opětovně zaznamenán ve třech okresech MSK, a to v Karviné (10,6 %), Ostravě (9,4 %) a v Bruntále (8,7 %). Naproti tomu nižší podíl byl stejně jako v minulých měsících zaregistrován v okresech Nový Jičín (4,4 %), Frýdek-Místek (4,9 %) a Opava (5,4 %).

V databázích ÚP ČR, Krajské pobočky v Ostravě bylo ke konci září t. r. k dispozici úhrnem 12 565 volných pracovních míst. Bylo jich více nejen v porovnání s letošním srpnem (+236 míst), ale i oproti stejnému měsíci minulého roku (+368). Na jedno volné pracovní místo připadalo průměrně 5,1 uchazečů o zaměstnání, nejpočetněji v okrese Karviná (14,1). Z celkového počtu nahlášených volných pracovních pozic bylo pro osoby se zdravotním postižením určeno jen 1 412, tj. 6,2 uchazečů této kategorie na jedno místo. Pro absolventy škol a mladistvé bylo vhodných 4 272 pracovních míst a o jedno z nich se tak mohlo ucházet 0,8 absolventů a mladistvých. V průběhu letošního září bylo nejvíce nově nahlášených pracovních míst pro pomocné pracovníky ve výrobě, také i pro nástrojaře a příbuzné pracovníky, prodavače v prodejnách, uklízeče a pomocníky v kancelářích, hotelích, průmyslových a jiných objektech, svářeče, řezače plamenem a páječe i pro seřizovače a obsluhu obráběcích strojů (kromě dřevoobráběcích).

V září 2016 podpořil ÚP ČR, Krajská pobočka v Ostravě prostřednictvím nástrojů a opatření aktivní politiky zaměstnanosti (APZ) vznik dohromady 361 pracovních míst pro nejobtížněji umístitelné uchazeče o zaměstnání. Z nich bylo 225 společensky účelných pracovních míst (zejména pro všeobecné administrativní pracovníky a prodavače v prodejnách; nejčastějším oborem u SÚPM - SVČ byla výroba textilií, textilních výrobků, oděvů a oděvních doplňků) a 96 míst v rámci veřejně prospěšných prací (převážně pro uklízeče veřejných prostranství). Od ledna do září 2016 podpořil ÚP ČR, Krajská pobočka v Ostravě v rámci APZ celkem 5 299 pracovních příležitostí.

Do rekvalifikací během září t. r. v MSK nastoupilo nově 507 uchazečů (případně zájemců) o zaměstnání (u „klasických“ rekvalifikací nejvíce do kurzů obsluhy PC; u zvolené rekvalifikace obzvláště do kurzů pracovníků v sociálních službách a k získání řidičských oprávnění mimo skupinu B). Za letošních devět měsíců bylo do rekvalifikací zařazeno celkem 3 500 osob, přičemž 779 (tj. 22,3 %) z nich nastoupilo do rekvalifikace zvolené.

V průběhu září 2016 bylo ÚP ČR, Krajské pobočce v Ostravě nahlášeno jedno hromadné propouštění, které se týkalo 6 zaměstnanců na pracovištích v MSK, ale žádného zaměstnavatele se sídlem v našem kraji.

Informace o vývoji nezaměstnanosti v ČR v elektronické formě jsou zveřejněny na internetové adrese <http://portal.mpsv.cz/sz/stat>.

1. Základní charakteristika vývoje nezaměstnanosti a volných pracovních míst v Moravskoslezském kraji

Tabulka č. 1 - Vývoj nezaměstnanosti

ukazatel (celkový počet)		stav k		
		30.09.2015	31.08.2016	30.09.2016
evidovaní uchazeči o zaměstnání		71 913	65 156	64 297
- z toho	ženy	36 346	33 033	32 232
	absolventi a mladiství	3 978	2 707	3 265
	osoby se zdravotním postižením	8 682	8 735	8 710
uchazeči s nárokem na Pvn		11 295	12 696	11 851
podíl nezaměstnaných osob v %		8,4	7,7	7,6
volná pracovní místa		12 197	12 329	12 565
počet uchazečů na 1 volné pracovní místo		5,9	5,3	5,1

Tabulka č. 2 - Tok nezaměstnanosti

ukazatel (celkový počet)	počet uchazečů ve sledovaném měsíci		
	září 2015	srpen 2016	září 2016
nově evidovaní uchazeči o zaměstnání - ve sled. měsíci	8 194	5 807	7 693
uchazeči s ukončenou evidencí a vyřazení - ve sled. měsíci	8 673	6 266	8 552
- z toho umístění celkem	5 209	3 753	5 371
- z toho umístění úřadem práce	1 034	809	1 078

2. Aktivní politika zaměstnanosti v Moravskoslezském kraji

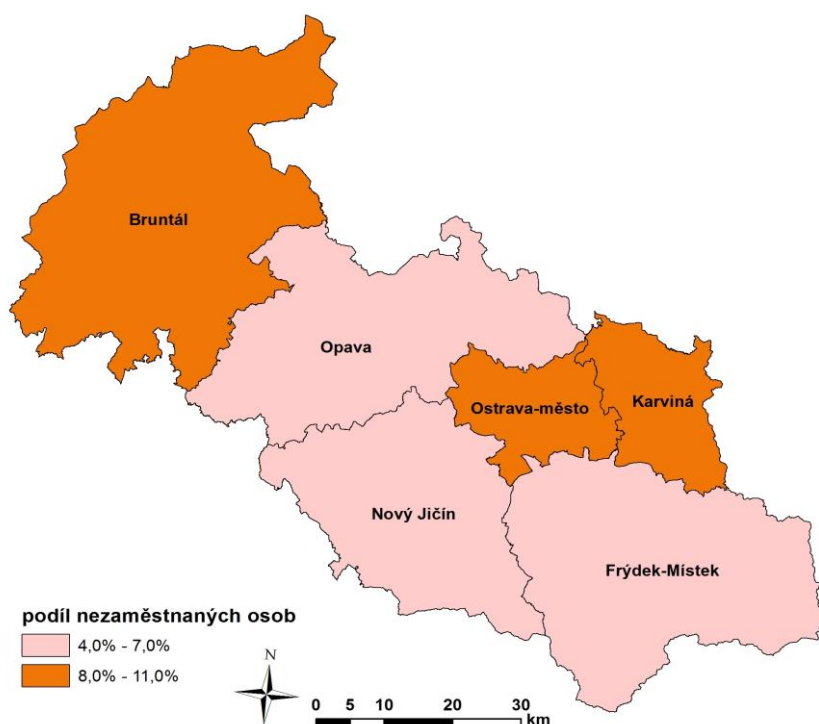
Tabulka č. 3 - Pracovní místa podpořená v rámci APZ a rekvalifikace uchazečů (zájemců) o zaměstnání (vč. ESF)

ukazatel (celkový počet)	v měsíci		celkem od počátku roku k	
	září 2015	září 2016	30.09.2015	30.09.2016
pracovní místa podpořená v rámci APZ				
veřejně prospěšné práce (VPP)	26	8	26	148
ESF NIP - VPP ¹⁾	80	88	2 729	2 324
společensky účelná pracovní místa (SÚPM)	26	10	86	23
ESF NIP - SÚPM ¹⁾	273	190	5 004	2 431
SÚPM - samostatně výdělečná činnost (SVČ)	27	25	297	249
chráněná pracovní místa - SVČ osob se ZP	0	0	3	1
chráněná prac. místa zřízená zaměstnavateli	3	9	71	52
ESF RIP - SÚPM ¹⁾	0	31	410	71
pracovní místa podpořená v rámci APZ celkem	435	361	8 626	5 299
rekvalifikace uchazečů (zájemců) o zaměstnání				
uchazeči (zájemci) zařazení do rekvalifikací vč. ESF ¹⁾	454	416	3 666	2 721
uchazeči (zájemci), kteří zahájili zvolenou rekvalifikaci vč. ESF ¹⁾	267	91	2 239	779

1) spolufinancováno převážně z Evropského sociálního fondu (ESF) prostřednictvím národních individuálních projektů (NIP) a regionálních individuálních projektů (RIP)

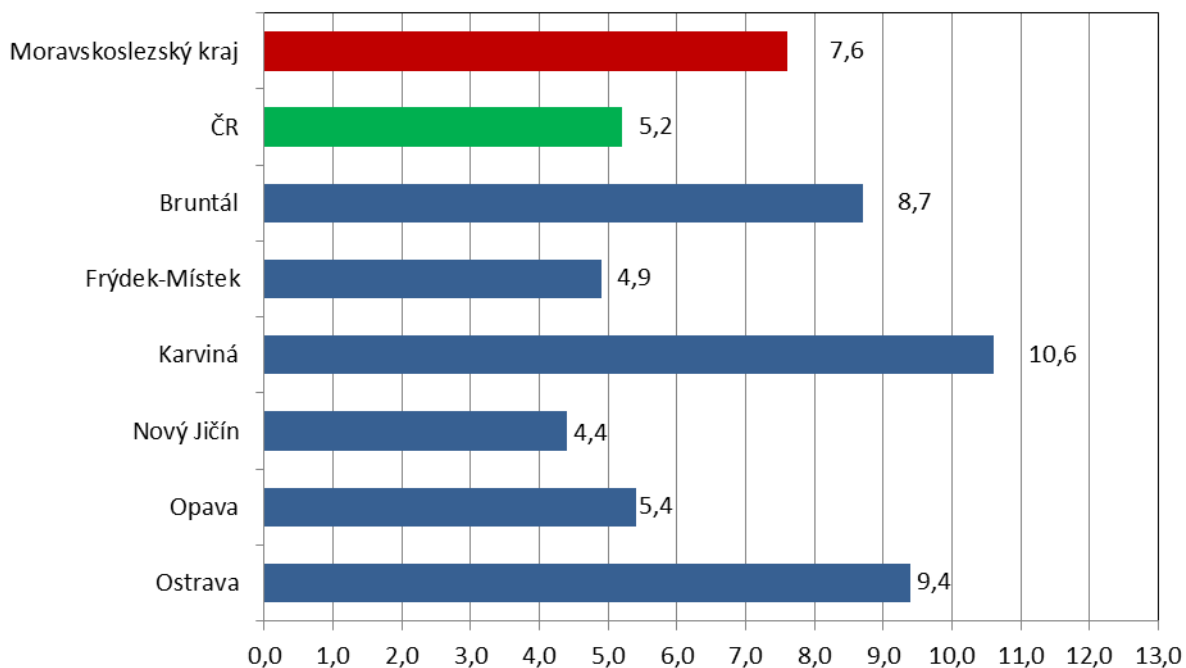
Podrobnější statistické údaje o nástrojích APZ naleznete na stránkách Integrovaného portálu MPSV, v měsíčních statistikách nezaměstnanosti <http://portal.mpsv.cz/sz/stat/nz/mes>

MAPA - Podíl nezaměstnaných v okresech Moravskoslezského kraje k 30.09.2016

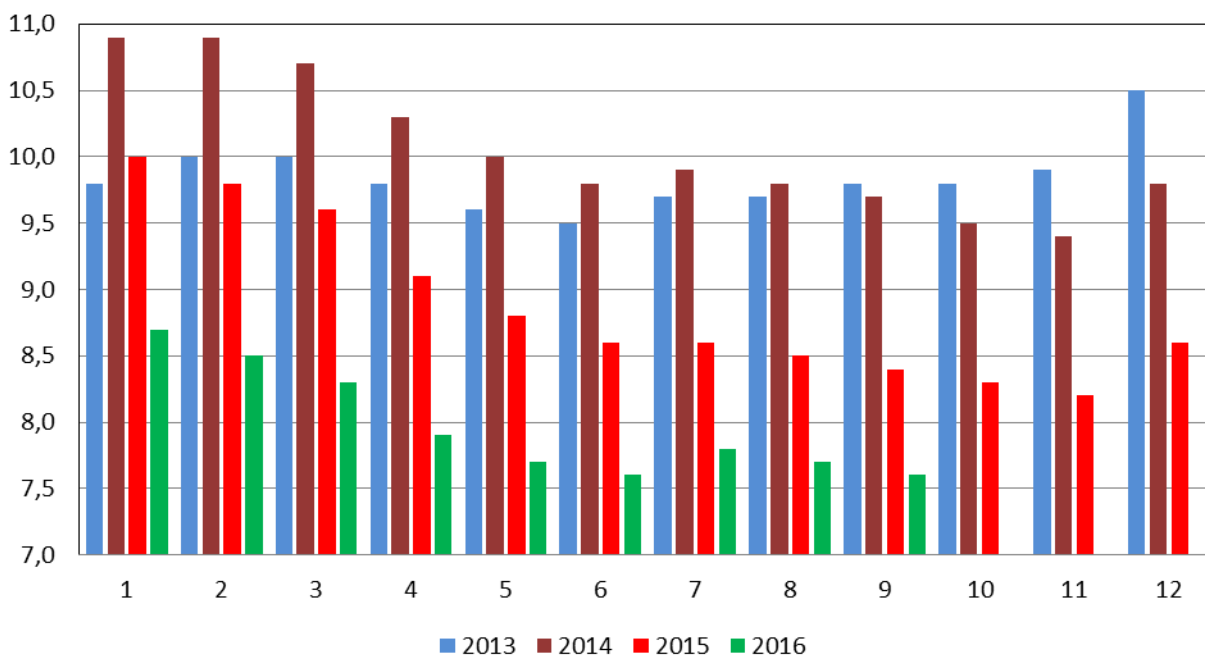


GRAFY

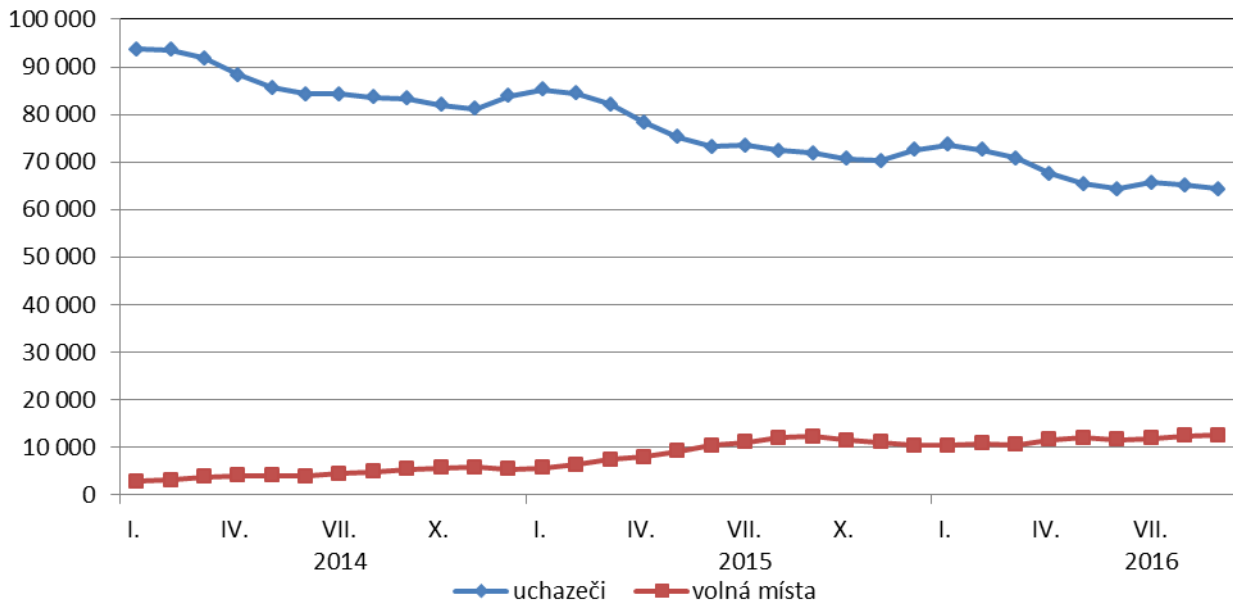
**Podíl nezaměstnaných osob v okresech
Moravskoslezského kraje a v ČR k 30.09.2016 (%)**



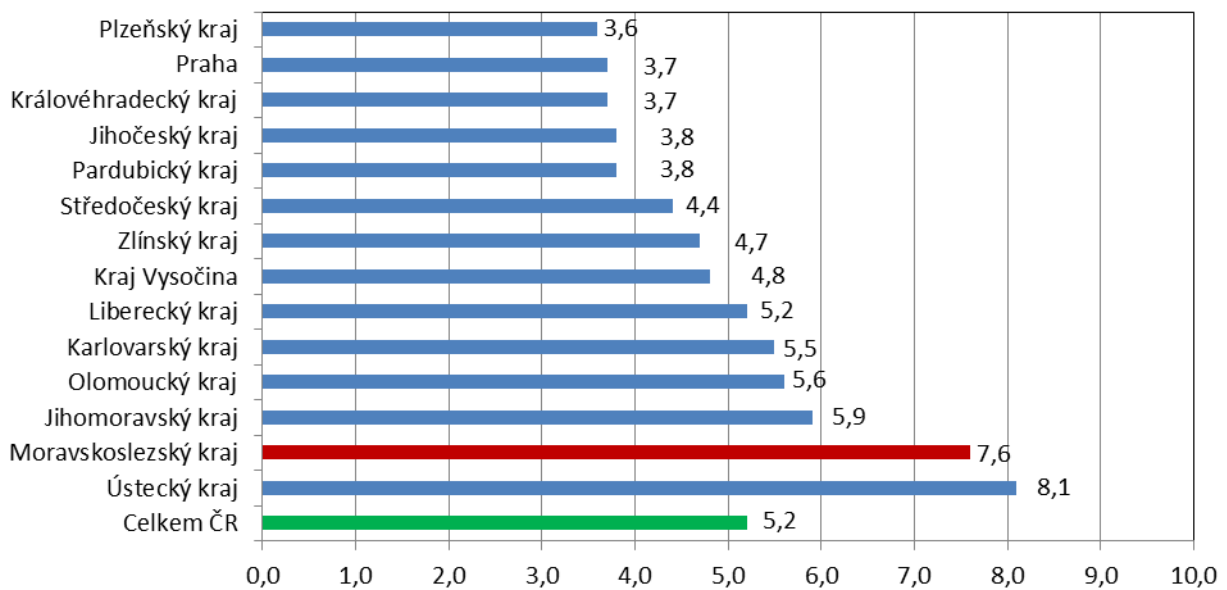
**Vývoj podílu nezaměstnaných v Moravskoslezském kraji
v letech 2013 - 2016 (%)**



Vývoj počtu uchazečů a volných pracovních míst v Moravskoslezském kraji v letech 2014 - 2016



Podíl nezaměstnaných osob v jednotlivých krajích ČR k 30.09.2016 (%)



SETŘÍDĚNÍ OKRESŮ k 30. září 2016

	PNO v %		meziměs. přírůst./ úbytek nezam. v %		počet uchazečů na 1 VPM	
1	Most	10,6	Prostějov	0,4	Karviná	14,1
2	Karviná	10,6	Frýdek-Místek	-0,3	Ústí nad Labem	11,6
3	Ostrava-město	9,4	Trutnov	-0,3	Chomutov	10,0
4	Ústí nad Labem	9,3	Bruntál	-0,4	Sokolov	8,1
5	Chomutov	8,9	Česká Lípa	-0,4	Jeseník	7,4
6	Bruntál	8,7	Kolín	-0,4	Hodonín	7,3
7	Děčín	7,7	Písek	-0,7	Znojmo	7,1
8	Sokolov	7,3	Karviná	-0,8	Bruntál	6,5
9	Hodonín	7,2	Chomutov	-0,9	Most	5,9
10	Znojmo	7,1	Jeseník	-0,9	Děčín	5,8
11	Brno-město	7,1	Benešov	-1,0	Přerov	5,7
12	Louny	7,1	Děčín	-1,0	Opava	5,2
13	Teplice	6,8	Louny	-1,1	Kroměříž	4,3
14	Přerov	6,6	Karlovy Vary	-1,2	Brno-město	4,3
15	Jeseník	6,3	Nový Jičín	-1,2	Kladno	4,2
16	Kladno	6,2	Český Krumlov	-1,4	Ostrava-město	4,2
17	Litoměřice	6,2	Sokolov	-1,5	Teplice	4,2
18	Třebíč	6,1	Teplice	-1,6	Frýdek-Místek	4,1
19	Příbram	6,1	Přerov	-1,7	Blansko	4,1
20	Liberec	5,9	Příbram	-1,7	Louny	4,0
21	Kolín	5,9	Olomouc	-1,8	Litoměřice	3,9
22	Šumperk	5,8	Tábor	-1,9	Šumperk	3,8
23	Kroměříž	5,7	Mělník	-1,9	Jablonec nad Nisou	3,8
24	Nymburk	5,6	Most	-1,9	Žďár nad Sázavou	3,5
25	Mělník	5,6	Plzeň-sever	-2,0	Třebíč	3,4
26	Vsetín	5,5	Opava	-2,1	Strakonice	3,3
27	Karlovy Vary	5,5	Kladno	-2,1	Kolín	3,1
28	Olomouc	5,5	Ostrava-město	-2,1	Karlovy Vary	3,1
29	Český Krumlov	5,5	Litoměřice	-2,1	Olomouc	3,1
30	Opava	5,4	Blansko	-2,2	Semily	3,0
31	Kutná Hora	5,3	Ústí nad Labem	-2,2	Mělník	3,0
32	Jablonec nad Nisou	5,2	Jablonec nad Nisou	-2,4	Havlíčkův Brod	2,9
33	Tábor	5,2	Třebíč	-2,4	Svitavy	2,9
34	Žďár nad Sázavou	5,1	Plzeň-jih	-2,4	Náchod	2,7
35	Semily	5,1	Rokycany	-2,5	Příbram	2,7
36	Frýdek-Místek	4,9	Praha-západ	-2,6	Vyškov	2,7
37	Svitavy	4,8	Žďár nad Sázavou	-2,6	Zlín	2,6
38	Tachov	4,8	Rakovník	-2,6	Tábor	2,6
39	Blansko	4,7	Hodonín	-2,6	Prostějov	2,6
40	Břeclav	4,6	Brno-město	-2,8	Chrudim	2,6
41	Havlíčkův Brod	4,6	Vsetín	-2,8	Nymburk	2,6
42	Rakovník	4,6	Tachov	-2,9	Kutná Hora	2,5
43	Hradec Králové	4,5	Kroměříž	-2,9	Liberec	2,4
44	Jihlava	4,5	Kutná Hora	-2,9	Břeclav	2,4
45	Strakonice	4,4	Uherské Hradiště	-3,0	Trutnov	2,4
46	Brno-venkov	4,4	Brno-venkov	-3,0	Hradec Králové	2,3
47	Nový Jičín	4,4	Prachatice	-3,1	Brno-venkov	2,3
48	Trutnov	4,2	Mladá Boleslav	-3,2	Vsetín	2,3
49	Beroun	4,2	Šumperk	-3,2	Jihlava	2,2
50	Česká Lípa	4,1	Jihlava	-3,3	Česká Lípa	2,2
51	Uherské Hradiště	4,1	Znojmo	-3,3	Rakovník	2,1
52	Prostějov	4,0	Domažlice	-3,3	Nový Jičín	2,1
53	Náchod	4,0	Semily	-3,4	Praha-západ	2,0
54	Zlín	4,0	Náchod	-3,4	Jičín	1,9
55	Domažlice	3,8	Vyškov	-3,4	Jindřichův Hradec	1,9
56	Praha	3,7	České Budějovice	-3,4	Plzeň-sever	1,8
57	Ústí nad Orlicí	3,6	Liberec	-3,5	Uherské Hradiště	1,7
58	Plzeň-sever	3,6	Břeclav	-3,6	Mladá Boleslav	1,7
59	Vyškov	3,5	Zlín	-3,8	Benešov	1,6
60	Cheb	3,5	Nymburk	-3,8	Praha	1,6
61	Plzeň-město	3,5	Jindřichův Hradec	-3,9	Český Krumlov	1,5
62	Chrudim	3,4	Beroun	-4,0	Plzeň-jih	1,4
63	Pardubice	3,4	Pardubice	-4,2	Beroun	1,4
64	Klatovy	3,4	Cheb	-4,3	Klatovy	1,4
65	Plzeň-jih	3,3	Hradec Králové	-4,4	Písek	1,3
66	Praha-západ	3,3	Praha	-4,5	České Budějovice	1,3
67	Rokycany	3,3	Rychnov nad Kněžnou	-4,5	Plzeň-město	1,3
68	České Budějovice	3,3	Svitavy	-4,7	Ústí nad Orlicí	1,3
69	Prachatice	3,1	Havlíčkův Brod	-4,8	Prachatice	1,3
70	Písek	3,0	Strakonice	-4,9	Pelhřimov	1,2
71	Pelhřimov	3,0	Klatovy	-5,4	Tachov	1,2
72	Mladá Boleslav	3,0	Praha-východ	-5,7	Cheb	1,2
73	Jičín	2,8	Ústí nad Orlicí	-5,8	Domažlice	1,0
74	Benešov	2,8	Jičín	-5,8	Rokycany	0,8
75	Jindřichův Hradec	2,6	Plzeň-město	-6,0	Praha-východ	0,8
76	Praha-východ	1,9	Chrudim	-6,2	Pardubice	0,8
77	Rychnov nad Kněžnou	1,9	Pelhřimov	-6,3	Rychnov nad Kněžnou	0,7
	Celkem ČR	5,2	Celkem ČR	-2,6	Celkem ČR	2,7