




Úřad práce ČR

Úřad práce České republiky  
Krajská pobočka v Ostravě

**Měsíční statistická zpráva**  
*srpen 2016*

**Zpracovaly:** *Ing. Vladana Piskořová a Ing. Dagmar Habiňáková*

<http://portal.mpsv.cz/upcr/kp/msk/statistiky>

Tel.: 950 143 511 | Fax: 950 143 537 | DS: twrzpnd | bankovní spojení: CNB Ostrava 37822761/0710  
e-mail: [posta@ot.mpsv.cz](mailto:posta@ot.mpsv.cz) | [www.uradprace.cz](http://www.uradprace.cz) |  [facebook.com/uradprace.cr](https://www.facebook.com/uradprace.cr)

## Informace o nezaměstnanosti v Moravskoslezském kraji k 31.08.2016

**Ke konci srpna t. r. se o 459 snížil počet evidovaných uchazečů o zaměstnání v Moravskoslezském kraji (MSK) na celkem 65 156. Současně poklesl o 0,1 procentního bodu podíl nezaměstnaných osob na výsledných 7,7 %. Počet nahlášených volných pracovních míst se o 505 zvýšil a k 31.08.2016 jich bylo dohromady 12 329.**

Úřad práce ČR (ÚP ČR), Krajská pobočka v Ostravě registrovala k poslednímu dni letošního srpna úhrnem 65 156 osob hledajících zaměstnání. Bylo jich méně nejen oproti červenci t. r. (-459 osob), ale i ve srovnání se stejným měsícem loňského roku (-7 236). Ze souhrnného počtu uchazečů o zaměstnání bylo 62 250 dosažitelných ve věku 15 - 64 let, přičemž jich bylo méně jak v porovnání s předchozím měsícem (-522 osob), tak i meziročně (-7 464).

V průběhu srpna t. r. se na kontaktních pracovištích Krajské pobočky ÚP ČR v Ostravě nově zaevidovalo celkem 5 807 osob hledajících zaměstnání a bylo jich tak o 840 méně oproti červenci 2016, naproti tomu ve srovnání se stejným měsícem uplynulého roku o 198 více.

Z evidence (ukončená evidence, vyřazení uchazeči) Krajské pobočky ÚP ČR v Ostravě odešlo během letošního srpna souhrnně 6 266 osob, což bylo o 875 více oproti předchozímu měsíci, naopak meziročně o 440 méně. Z tohoto celkového počtu pak do zaměstnání nastoupilo 3 753 (59,9 %) osob, přičemž jich bylo o 569 více v porovnání s červencem 2016, naproti tomu oproti stejnému měsíci loňského roku o 425 méně.

Meziměsíční pokles počtu uchazečů o zaměstnání byl dosažen téměř ve všech okresech MSK, nejpočetněji pak v okresech Karviná (-168 osob) a Ostrava (-167); v okrese Nový Jičín jejich počet velmi nepatrně vzrostl (+3). Podíl nezaměstnaných osob se snížil shodně o 0,1 p. b. ve třech okresech našeho kraje (Karviná, Opava a Ostrava) a ve zbývajících třech okresech (Bruntál, Frýdek-Místek a Nový Jičín) stagnoval na letošních červencových hodnotách.

Koncem srpna t. r. jsme na ÚP ČR, Krajské pobočce v Ostravě registrovali dohromady 33 033 žen, přičemž jejich podíl na celkovém počtu uchazečů o zaměstnání byl 50,7 %. Osob se zdravotním postižením (OZP) bylo evidováno 8 735 a podílely se tak 13,4 % na celkové nezaměstnanosti. Absolventů škol všech stupňů vzdělání a mladistvých bylo na kontaktních pracovištích 2 707 a jejich podíl na celkovém počtu uchazečů dosáhl 4,2 %. Absolutní počet i podíl absolventů škol a mladistvých na úhrnném počtu nezaměstnaných osob byl v porovnání s předchozím měsícem o 228 osob a o 0,4 p. b. vyšší, ale meziročně naopak o 496 osob a o 0,2 p. b. nižší.

V MSK mělo k 31.08.2016 nárok na podporu v nezaměstnanosti (i při rekvalifikaci) 12 696, tj. 19,5 % uchazečů o zaměstnání.

K poslednímu dni letošního srpna se na ÚP ČR, Krajské pobočce v Ostravě snížil o 0,1 p. b. podíl nezaměstnaných osob (tj. počet dosažitelných uchazečů o zaměstnání ve věku 15 - 64 let k obyvatelstvu stejného věku) na výslednou hodnotu 7,7 %.

Vyšší podíl nezaměstnaných osob než krajský průměr (7,7 %) byl jako obvykle zaregistrován ve třech okresech MSK, a to v okresech Karviná (10,7 %), Ostrava (9,6 %) a Bruntál (8,9 %). Naopak

nižší podíl byl tradičně zaznamenán v okresech Nový Jičín (4,4 %), Frýdek-Místek (4,9 %) a Opava (5,5 %).

K 31.08.2016 bylo v databázích ÚP ČR, Krajské pobočky v Ostravě k dispozici dohromady 12 329 volných pracovních míst, přičemž jich bylo více jak oproti předchozímu měsíci (+505), tak i meziročně (+362). Na jedno volné pracovní místo připadalo průměrně 5,3 uchazečů o zaměstnání, a to nejvíce v okrese Karviná (14,4). Z celkového počtu nahlášených volných míst bylo pro osoby se zdravotním postižením vhodných pouze 1 427, tj. 6,1 uchazečů této kategorie na jednu pracovní pozici. Pro absolventy škol a mladistvé bylo určeno 4 008 volných míst a o jedno z nich se tak mohlo ucházet 0,7 absolventů a mladistvých. Během srpna t. r. bylo nejvíce nově nahlášených pracovních míst pro pomocné pracovníky ve výrobě, dále pak pro prodavače v prodejnách, nástrojaře a příbuzné pracovníky, kuchaře (kromě šéfkuchařů) a pomocné kuchaře a pro seřizovače a obsluhu obráběcích strojů (kromě dřevoobráběcích).

ÚP ČR, Krajská pobočka v Ostravě během srpna t. r. podpořila prostřednictvím nástrojů a opatření aktivní politiky zaměstnanosti (APZ) vznik celkem 365 pracovních míst pro nejobtížněji umístitelné uchazeče o zaměstnání. Z nich bylo 229 společensky účelných pracovních míst (převážně pro všeobecné administrativní pracovníky a prodavače v prodejnách; mezi obory u SÚPM - SVC byly např. výroba potravinářských výrobků, výroba stavebních hmot, vodoinstalatérství a topenářství, pokrývačství a tesařství atd.) a 130 míst v rámci veřejně prospěšných prací (nejvíce pro uklízeče veřejných prostranství). Za osm měsíců letošního roku podpořil ÚP ČR, Krajská pobočka v Ostravě v rámci APZ celkem 4 938 pracovních příležitostí.

V srpnu 2016 v MSK nastoupilo nově do rekvalifikací 240 uchazečů (případně zájemců) o zaměstnání (u „klasických“ rekvalifikací převážně do kurzů svařování; u zvolené rekvalifikace zejména do kurzů k získání řidičských oprávnění mimo skupinu B). Od ledna do srpna t. r. bylo do rekvalifikací zařazeno celkem 2 993 osob, přičemž 688 (tj. 23,0 %) z nich nastoupilo do rekvalifikace zvolené.

ÚP ČR, Krajské pobočce v Ostravě bylo v průběhu srpna 2016 nahlášeno jedno hromadné propouštění, které se týkalo 10 zaměstnanců na pracovištích v MSK, ale žádného zaměstnavatele se sídlem v našem kraji.

Informace o vývoji nezaměstnanosti v ČR v elektronické formě jsou zveřejněny na internetové adrese <http://portal.mpsv.cz/sz/stat>.

**1. Základní charakteristika vývoje nezaměstnanosti a volných pracovních míst v Moravskoslezském kraji**

Tabulka č. 1 - Vývoj nezaměstnanosti

ukazatel (celkový počet)		stav k		
		31.08.2015	31.07.2016	<b>31.08.2016</b>
evidovaní uchazeči o zaměstnání		72 392	65 615	<b>65 156</b>
- z toho	ženy	36 791	33 132	<b>33 033</b>
	absolventi a mladiství	3 203	2 479	<b>2 707</b>
	osoby se zdravotním postižením	8 717	8 724	<b>8 735</b>
uchazeči s nárokem na PvN		12 106	12 713	<b>12 696</b>
podíl nezaměstnaných osob v %		8,5	7,8	<b>7,7</b>
volná pracovní místa		11 967	11 824	<b>12 329</b>
počet uchazečů na 1 volné pracovní místo		6,0	5,5	<b>5,3</b>

Tabulka č. 2 - Tok nezaměstnanosti

ukazatel (celkový počet)	počet uchazečů ve sledovaném měsíci		
	srpen 2015	červenec 2016	<b>srpen 2016</b>
nově evidovaní uchazeči o zaměstnání - ve sled. měsíci	5 609	6 647	<b>5 807</b>
uchazeči s ukončenou evidencí a vyřazení - ve sled. měsíci	6 706	5 391	<b>6 266</b>
- z toho umístění celkem	4 178	3 184	<b>3 753</b>
- z toho umístění úřadem práce	1 280	863	<b>809</b>

## 2. Aktivní politika zaměstnanosti v Moravskoslezském kraji

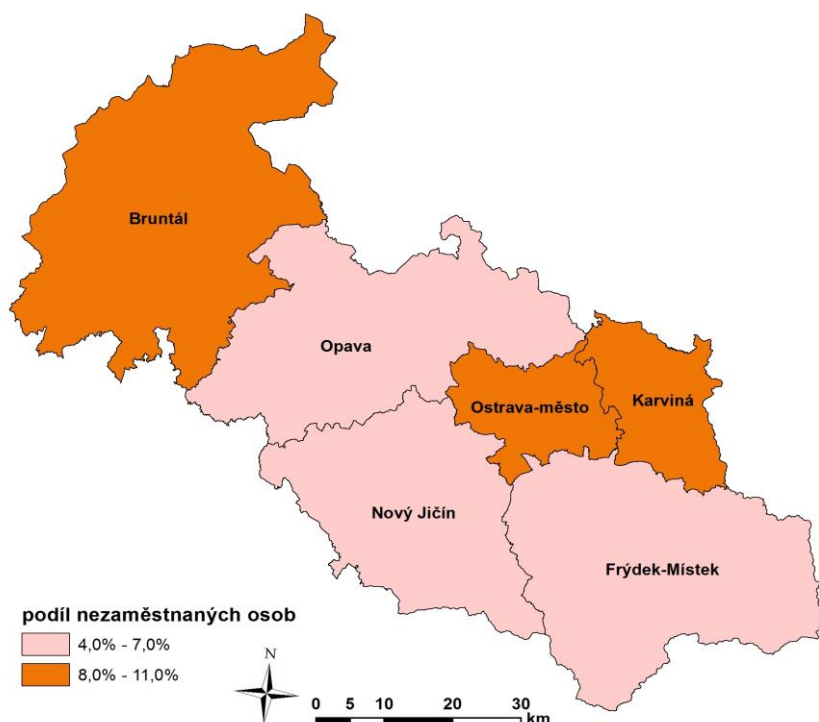
Tabulka č. 3 - Pracovní místa podpořená v rámci APZ a rekvalifikace uchazečů (zájemců) o zaměstnání (vč. ESF)

ukazatel (celkový počet)	v měsíci		celkem od počátku roku k	
	srpen 2015	srpen 2016	31.08.2015	31.08.2016
<b>pracovní místa podpořená v rámci APZ</b>				
veřejně prospěšné práce (VPP)	0	1	0	140
ESF NIP - VPP <sup>1)</sup>	125	129	2 649	2 236
společensky účelná pracovní místa (SÚPM)	0	0	60	13
ESF NIP - SÚPM <sup>1)</sup>	546	172	4 731	2 241
SÚPM - samostatně výdělečná činnost (SVČ)	26	33	270	224
chráněná pracovní místa - SVČ osob se ZP	0	0	3	1
chráněná prac. místa zřízená zaměstnavateli	4	6	68	43
ESF RIP - SÚPM <sup>1)</sup>	1	24	410	40
<b>pracovní místa podpořená v rámci APZ celkem</b>	702	365	8 191	4 938
<b>rekvalifikace uchazečů (zájemců) o zaměstnání</b>				
uchazeči (zájemci) zařazení do rekvalifikací vč. ESF <sup>1)</sup>	374	150	3 212	2 305
uchazeči (zájemci), kteří zahájili zvolenou rekvalifikaci vč. ESF <sup>1)</sup>	86	90	1 972	688

1) spolufinancováno převážně z Evropského sociálního fondu (ESF) prostřednictvím národních individuálních projektů (NIP) a regionálních individuálních projektů (RIP)

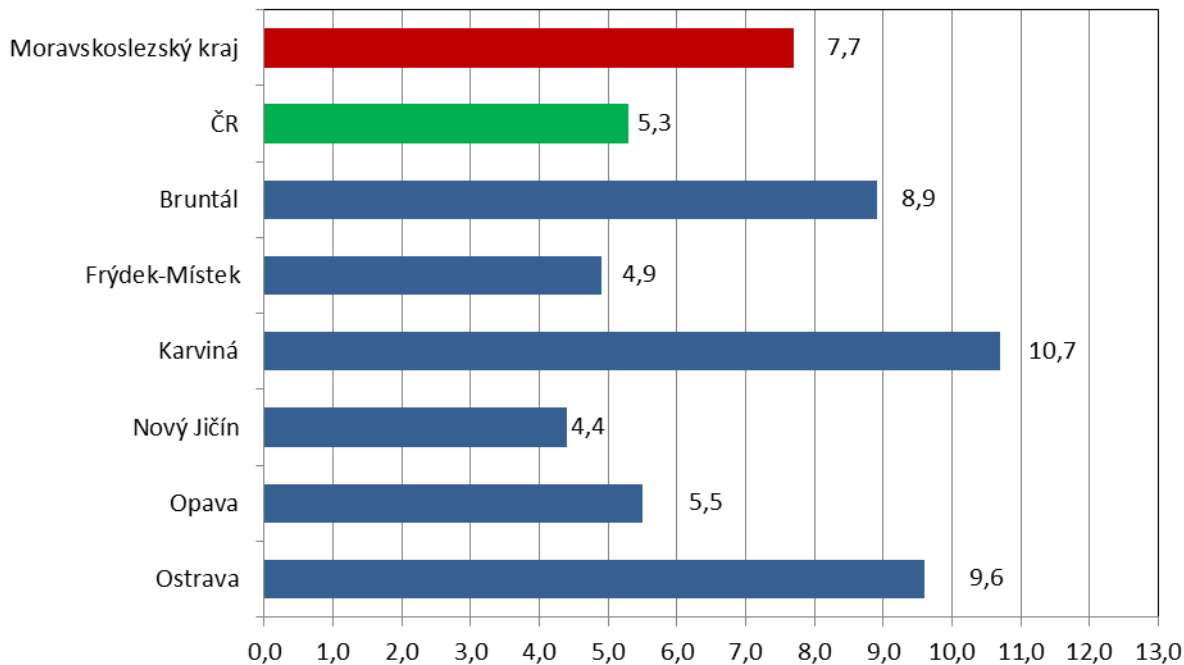
Podrobnější statistické údaje o nástrojích APZ naleznete na stránkách Integrovaného portálu MPSV, v měsíčních statistikách nezaměstnanosti <http://portal.mpsv.cz/sz/stat/nz/mes>

### MAPA - Podíl nezaměstnaných v okresech Moravskoslezského kraje k 31.08.2016

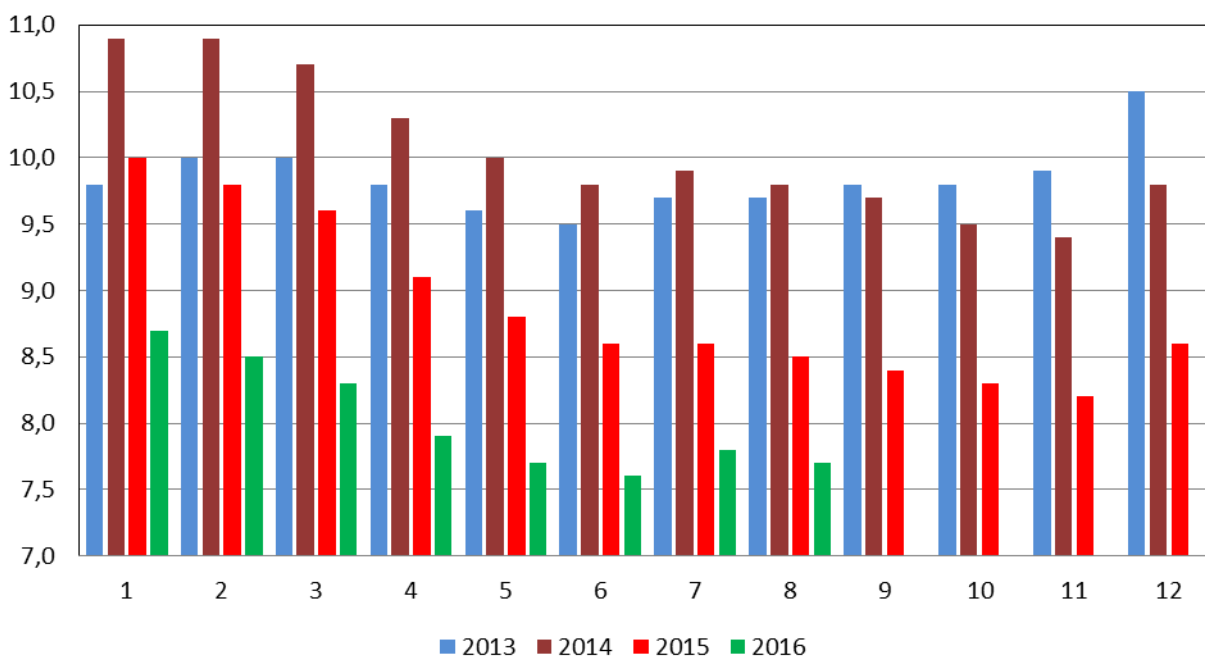


**GRAFY**

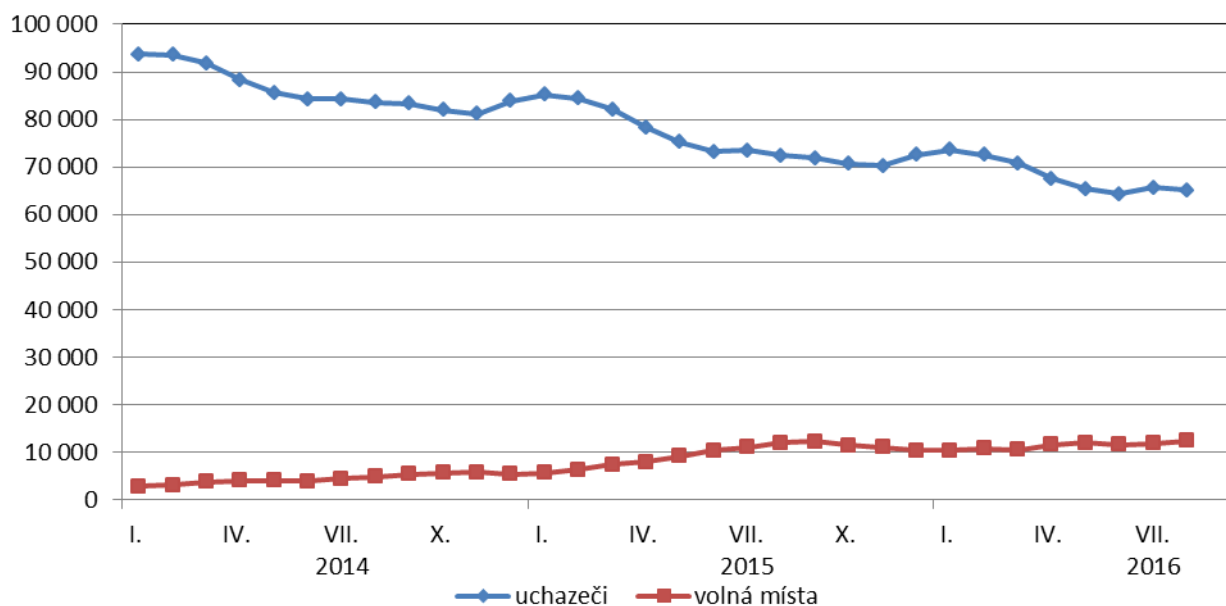
**Podíl nezaměstnaných osob v okresech  
Moravskoslezského kraje a v ČR k 31.08.2016 (%)**



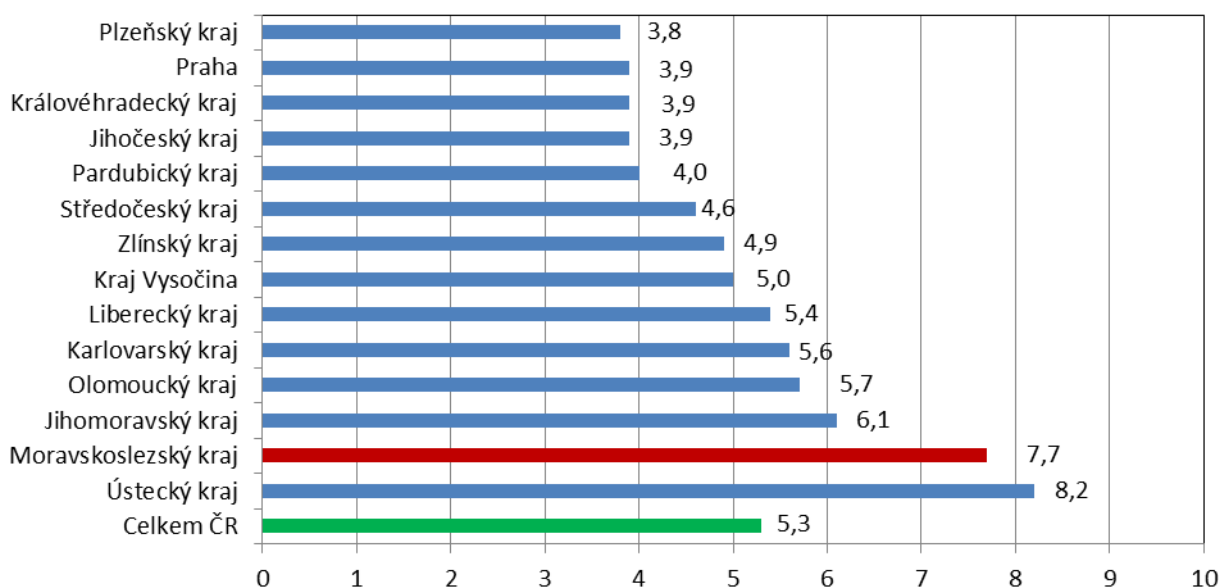
**Vývoj podílu nezaměstnaných v Moravskoslezském kraji  
v letech 2013 - 2016 (%)**



## Vývoj počtu uchazečů a volných pracovních míst v Moravskoslezském kraji v letech 2014 - 2016



## Podíl nezaměstnaných osob v jednotlivých krajích ČR k 31.08.2016 (%)



### SEŘÍDĚNÍ OKRESŮ k 31. srpnu 2016

	PNO v %		meziměs. přírůst./ úbytek nezam. v %		počet uchazečů na 1 VPM	
1	Most	10,8	Plzeň-sever	1,1	Karviná	14,4
2	Karviná	10,7	Prostějov	0,9	Ústí nad Labem	11,8
3	Ostrava-město	9,6	Havlíčkův Brod	0,7	Chomutov	11,2
4	Ústí nad Labem	9,5	Mladá Boleslav	0,5	Sokolov	9,8
5	Chomutov	9,0	Benešov	0,5	Hodonín	8,2
6	Bruntál	8,9	Svitavy	0,3	Jeseník	7,6
7	Děčín	7,8	Jičín	0,2	Znojmo	6,7
8	Sokolov	7,5	Teplice	0,2	Bruntál	6,4
9	Hodonín	7,5	Plzeň-jih	0,1	Přerov	6,1
10	Znojmo	7,4	Žďár nad Sázavou	0,1	Most	5,3
11	Brno-město	7,3	Rokycany	0,1	Děčín	5,2
12	Louny	7,2	Prachatice	0,1	Opava	4,7
13	Teplice	6,9	Nový Jičín	0,1	Ostrava-město	4,6
14	Přerov	6,7	Kolín	0,0	Brno-město	4,5
15	Kladno	6,4	Hodonín	-0,1	Kroměříž	4,5
16	Litoměřice	6,3	Jihlava	-0,1	Louny	4,2
17	Jeseník	6,2	Semily	-0,2	Teplice	4,2
18	Třebíč	6,2	Jablonec nad Nisou	-0,2	Frýdek-Místek	4,2
19	Liberec	6,2	Znojmo	-0,2	Blansko	4,0
20	Příbram	6,2	Rakovník	-0,2	Litoměřice	4,0
21	Šumperk	6,0	Frýdek-Místek	-0,3	Kladno	4,0
22	Kolín	6,0	Beroun	-0,3	Žďár nad Sázavou	3,9
23	Kroměříž	5,9	Pelhřimov	-0,4	Jablonec nad Nisou	3,9
24	Nymburk	5,8	Nymburk	-0,4	Šumperk	3,8
25	Mělník	5,7	Vsetín	-0,5	Třebíč	3,5
26	Vsetín	5,7	Brno-město	-0,6	Kolín	3,5
27	Karlovy Vary	5,6	Praha	-0,6	Karlovy Vary	3,3
28	Olomouc	5,6	Bruntál	-0,6	Mělník	3,2
29	Český Krumlov	5,6	Zlín	-0,7	Havlíčkův Brod	3,1
30	Opava	5,5	Šumperk	-0,7	Olomouc	3,0
31	Kutná Hora	5,4	Příbram	-0,8	Strakonice	3,0
32	Jablonec nad Nisou	5,4	Ostrava-město	-0,8	Nymburk	3,0
33	Tábor	5,3	Třebíč	-0,8	Náchod	3,0
34	Semily	5,3	Brno-venkov	-0,8	Kutná Hora	3,0
35	Žďár nad Sázavou	5,3	Tachov	-0,9	Semily	2,9
36	Svitavy	5,1	Hradec Králové	-0,9	Vyškov	2,8
37	Tachov	5,0	Karviná	-0,9	Tábor	2,7
38	Frýdek-Místek	4,9	Strakonice	-0,9	Trutnov	2,6
39	Havlíčkův Brod	4,9	Jindřichův Hradec	-0,9	Svitavy	2,6
40	Břeclav	4,8	Náchod	-0,9	Hradec Králové	2,6
41	Blansko	4,8	Opava	-1,0	Brno-venkov	2,5
42	Rakovník	4,8	Chomutov	-1,0	Liberec	2,5
43	Hradec Králové	4,7	Přerov	-1,0	Prostějov	2,5
44	Strakonice	4,6	Litoměřice	-1,0	Chrudim	2,5
45	Jihlava	4,6	Český Krumlov	-1,2	Příbram	2,5
46	Brno-venkov	4,6	Ústí nad Labem	-1,2	Vsetín	2,4
47	Nový Jičín	4,4	Praha-západ	-1,2	Jihlava	2,4
48	Beroun	4,4	Klatovy	-1,3	Zlín	2,3
49	Trutnov	4,3	Kroměříž	-1,3	Břeclav	2,3
50	Uherské Hradiště	4,3	Liberec	-1,4	Rakovník	2,1
51	Česká Lípa	4,2	Břeclav	-1,4	Praha-západ	2,1
52	Náchod	4,1	Blansko	-1,4	Nový Jičín	2,1
53	Zlín	4,1	Uherské Hradiště	-1,5	Česká Lípa	2,0
54	Domažlice	4,0	Tábor	-1,5	Jindřichův Hradec	2,0
55	Prostějov	4,0	Louny	-1,5	Jičín	1,9
56	Praha	3,9	Most	-1,7	Plzeň-sever	1,9
57	Ústí nad Orlicí	3,9	Rychnov nad Kněžnou	-1,7	Mladá Boleslav	1,9
58	Plzeň-město	3,7	Česká Lípa	-1,8	Uherské Hradiště	1,8
59	Cheb	3,7	Kladno	-1,9	Praha	1,7
60	Chrudim	3,7	Vyškov	-1,9	Český Krumlov	1,7
61	Vyškov	3,7	Děčín	-2,1	Benešov	1,6
62	Plzeň-sever	3,6	Pardubice	-2,2	České Budějovice	1,6
63	Klatovy	3,6	Olomouc	-2,2	Plzeň-jih	1,5
64	Pardubice	3,6	Plzeň-město	-2,2	Beroun	1,5
65	Praha-západ	3,4	Ústí nad Orlicí	-2,2	Ústí nad Orlicí	1,5
66	Plzeň-jih	3,4	Praha-východ	-2,2	Písek	1,4
67	Rokycany	3,4	České Budějovice	-2,5	Plzeň-město	1,4
68	České Budějovice	3,4	Kutná Hora	-2,6	Klatovy	1,4
69	Prachatice	3,3	Domažlice	-2,6	Pelhřimov	1,3
70	Písek	3,2	Mělník	-2,8	Cheb	1,3
71	Pelhřimov	3,2	Trutnov	-3,0	Tachov	1,2
72	Mladá Boleslav	3,1	Karlovy Vary	-3,0	Prachatice	1,1
73	Jičín	3,0	Chrudim	-3,2	Domažlice	1,0
74	Benešov	2,8	Cheb	-3,3	Praha-východ	1,0
75	Jindřichův Hradec	2,7	Sokolov	-3,9	Rokycany	0,9
76	Praha-východ	2,1	Jeseník	-4,3	Pardubice	0,8
77	Rychnov nad Kněžnou	2,0	Písek	-5,5	Rychnov nad Kněžnou	0,8
	Celkem ČR	5,3	Celkem ČR	-1,1	Celkem ČR	2,8