




Úřad práce ČR

Úřad práce České republiky
Krajská pobočka v Ostravě

Měsíční statistická zpráva
červenec 2016

Zpracovali: *Ing. Dagmar Habiňáková a Ing. Jiří Krhut*

<http://portal.mpsv.cz/upcr/kp/msk/statistiky>

Tel.: 950 143 511 | Fax: 950 143 537 | DS: twrzpnd | bankovní spojení: CNB Ostrava 37822761/0710
e-mail: posta@ot.mpsv.cz | www.uradprace.cz |  [facebook.com/uradprace.cr](https://www.facebook.com/uradprace.cr)

Informace o nezaměstnanosti v Moravskoslezském kraji k 31.07.2016

Postupný pětíměsíční pokles počtu evidovaných uchazečů o zaměstnání v Moravskoslezském kraji (MSK) byl v průběhu července zastaven nárůstem o 1 256 osob a k 31.07.2016 jich bylo celkem 65 615. Zároveň došlo i ke zvýšení podílu nezaměstnaných osob o 0,2 procentního bodu. Počet nahlášených volných pracovních míst mírně vzrostl o 299, přičemž k poslednímu červenci dosáhl na hodnotu 11 824.

Ke konci letošního července registroval Úřad práce ČR (ÚP ČR), Krajská pobočka v Ostravě dohromady 65 615 osob hledajících zaměstnání, což bylo o 1 256 více v porovnání s předchozím měsícem, naproti tomu meziročně o 7 874 méně. Z celkového počtu uchazečů o zaměstnání bylo 62 772 dosažitelných ve věku 15 - 64 let. Oproti červnu 2016 jich bylo více (+1 568 osob), ale v porovnání se stejným měsícem minulého roku naopak méně (-8 059).

Na kontaktních pracovištích Krajské pobočky ÚP ČR v Ostravě se během července 2016 nově zaevidovalo souhrnně 6 647 nezaměstnaných osob, přičemž jich bylo o 983 více oproti letošnímu červnu, naopak meziročně o 210 méně.

V průběhu července 2016 odešlo z evidence (ukončená evidence, vyřazení uchazeči) Krajské pobočky ÚP ČR v Ostravě celkem 5 391 osob. Bylo jich méně jak v porovnání s letošním červnem (-1 350 osob), tak i oproti stejnému měsíci loňského roku (-1 242). Z tohoto celkového počtu pak do zaměstnání nastoupilo 3 184 (59,1 %) osob, což bylo méně nejen oproti předchozímu měsíci (-867 osob), ale i meziročně (-931).

Meziměsíční zvýšení počtu uchazečů o zaměstnání bylo zaznamenáno téměř ve všech okresech MSK, nejvíce však v okresech Ostrava (+299 osob) a Frýdek-Místek (+289); k mírnému poklesu došlo jen v okrese Bruntál (-26). Zároveň ale ve všech okresech vzrostl podíl nezaměstnaných osob, nejvýrazněji v okrese Nový Jičín (+0,3 p. b.), dále pak v okresech Frýdek-Místek, Karviná, Opava a Ostrava shodně o 0,2 p. b., a v okrese Bruntál jen o 0,1 p. b.

Na ÚP ČR, Krajské pobočce v Ostravě jsme evidovali k 31. červenci 2016 úhrnem 33 132 žen, přičemž se meziměsíčně zvýšil jejich počet (+1 126 osob) i podíl na celkovém počtu uchazečů o zaměstnání (+0,8 p. b.). Osob se zdravotním postižením (OZP) bylo registrováno 8 724 a podílely se tak 13,3 % na celkové nezaměstnanosti. Absolventů škol všech stupňů vzdělání a mladistvých bylo na kontaktních pracovištích 2 479 a jejich podíl na počtu uchazečů vykázal hodnotu 3,8 %. Absolutní počet i podíl absolventů škol a mladistvých na celkovém počtu nezaměstnaných osob byl oproti červnu vyšší (+296 osob, +0,4 p. b.), naopak v meziročním srovnání byl nižší (-479 osob, -0,2 p. b.).

Nárok na podporu v nezaměstnanosti (i při rekvalifikaci) mělo k poslednímu dni července t. r. v MSK 12 713, tj. 19,4 % uchazečů o zaměstnání.

Podíl nezaměstnaných osob (tj. počet dosažitelných uchazečů o zaměstnání ve věku 15 - 64 let k obyvatelstvu stejného věku) vzrostl k 31.07.2016 na ÚP ČR, Krajské pobočce v Ostravě o 0,2 p. b. na celkovou hodnotu 7,8 %.

Vyšší podíl nezaměstnaných osob než krajský průměr (7,8 %) byl tradičně zaznamenán ve třech okresech MSK, a to v okresech Karviná (10,8 %), Ostrava (9,7 %) a Bruntál (8,9 %). Naproti tomu nižší podíl byl opětovně registrován v okresech Nový Jičín (4,4 %), Frýdek-Místek (4,9 %) a Opava (5,6 %).

V databázích ÚP ČR, Krajské pobočky v Ostravě bylo v závěru července t. r. k dispozici dohromady 11 824 volných pracovních míst. Bylo jich více nejen v porovnání s letošním červnem (+299), ale i oproti stejnému měsíci uplynulého roku (+795). Na jedno volné pracovní místo připadalo průměrně 5,5 uchazečů o zaměstnání, přičemž nejvíce v okresech Karviná (13,8) a Bruntál (7,0). Z celkového počtu nahlášených volných míst bylo pro osoby se zdravotním postižením vhodných pouze 1 301, tj. 6,7 uchazečů této kategorie na jednu pracovní pozici. Pro absolventy škol a mladistvé bylo určeno 3 763 volných míst a o jedno z nich se tak mohlo ucházet 0,7 absolventů a mladistvých. Největší počet nově nahlášených pracovních míst v průběhu července 2016 byl pro pomocné pracovníky ve výrobě, dále pak pro nástrojáře a příbuzné pracovníky, uklízeče a pomocníky v kancelářích, hotelích, průmyslových a jiných objektech, prodavače v prodejnách, čišníky a servírky, kuchaře (kromě šéfkuchařů) a pomocné kuchaře a pro řidiče nákladních automobilů, tahačů a speciálních vozidel.

V průběhu letošního července podpořil ÚP ČR, Krajská pobočka v Ostravě prostřednictvím nástrojů a opatření aktivní politiky zaměstnanosti (APZ) vznik celkem 362 pracovních míst pro nejobtížněji umístitelné uchazeče o zaměstnání. Z nich bylo 197 společensky účelných pracovních míst (nejvíce pro všeobecné administrativní pracovníky a prodavače v prodejnách; převládajícími obory u SÚPM - SVČ byly výroba textilií, textilních výrobků a oprava silničních vozidel) a 160 míst v rámci veřejně prospěšných prací (zejména pro uklízeče veřejných prostranství). Od ledna do července 2016 podpořil ÚP ČR, Krajská pobočka v Ostravě v rámci APZ celkem 4 573 pracovních příležitostí.

Do rekvalifikací v červenci t. r. v MSK nově nastoupilo 190 uchazečů (popřípadě zájemců) o zaměstnání (u „klasických“ rekvalifikací nejpočetněji do kurzů svařování; u zvolené rekvalifikace především do kurzů k získání řídičských oprávnění mimo skupinu B). Za sedm měsíců letošního roku do rekvalifikací bylo zařazeno celkem 2 753 osob, přičemž 598 (tj. 21,7 %) z nich nastoupilo do rekvalifikace zvolené.

Během července letošního roku bylo ÚP ČR, Krajské pobočce v Ostravě nahlášeno jedno hromadné propouštění, které se týkalo 27 zaměstnanců na pracovištích v našem kraji, ale žádného zaměstnavatele se sídlem v MSK.

Informace o vývoji nezaměstnanosti v ČR v elektronické formě jsou zveřejněny na internetové adrese <http://portal.mpsv.cz/sz/stat>.

1. Základní charakteristika vývoje nezaměstnanosti a volných pracovních míst v Moravskoslezském kraji

Tabulka č. 1 - Vývoj nezaměstnanosti

ukazatel (celkový počet)		stav k		
		31.07.2015	30.06.2016	31.07.2016
evidovaní uchazeči o zaměstnání		73 489	64 359	65 615
- z toho	ženy	37 157	32 006	33 132
	absolventi a mladiství	2 958	2 183	2 479
	osoby se zdravotním postižením	8 728	8 698	8 724
uchazeči s nárokem na PvN		12 154	11 639	12 713
podíl nezaměstnaných osob v %		8,6	7,6	7,8
volná pracovní místa		11 029	11 525	11 824
počet uchazečů na 1 volné pracovní místo		6,7	5,6	5,5

Tabulka č. 2 - Tok nezaměstnanosti

ukazatel (celkový počet)	počet uchazečů ve sledovaném měsíci		
	červenec 2015	červen 2016	červenec 2016
nově evidovaní uchazeči o zaměstnání - ve sled. měsíci	6 857	5 664	6 647
uchazeči s ukončenou evidencí a vyřazení - ve sled. měsíci	6 633	6 741	5 391
- z toho umístění celkem	4 115	4 051	3 184
- z toho umístění úřadem práce	1 451	1 100	863

2. Aktivní politika zaměstnanosti v Moravskoslezském kraji

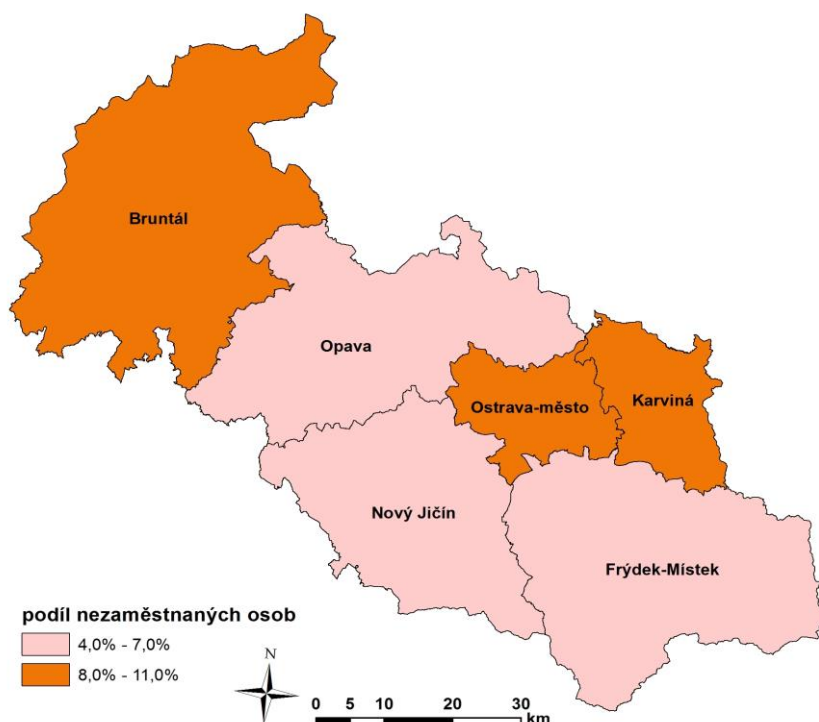
Tabulka č. 3 - Pracovní místa podpořená v rámci APZ a rekvalifikace uchazečů (zájemců) o zaměstnání (vč. ESF)

ukazatel (celkový počet)	v měsíci		celkem od počátku roku k	
	červenec 2015	červenec 2016	31.07.2015	31.07.2016
pracovní místa podpořená v rámci APZ				
veřejně prospěšné práce (VPP)	0	55	0	139
ESF NIP - VPP ¹⁾	102	105	2 524	2 107
společensky účelná pracovní místa (SÚPM)	6	0	60	13
ESF NIP - SÚPM ¹⁾	784	166	4 185	2 069
SÚPM - samostatně výdělečná činnost (SVČ)	36	18	244	191
chráněná pracovní místa - SVČ osob se ZP	0	0	3	1
chráněná prac. místa zřízená zaměstnavateli	16	5	64	37
ESF RIP - SÚPM ¹⁾	4	13	409	16
pracovní místa podpořená v rámci APZ celkem	948	362	7 489	4 573
rekvalifikace uchazečů (zájemců) o zaměstnání				
uchazeči (zájemci) zařazení do rekvalifikací vč. ESF ¹⁾	138	60	2 838	2 155
uchazeči (zájemci), kteří zahájili zvolenou rekvalifikaci vč. ESF ¹⁾	125	130	1 886	598

1) spolufinancováno převážně z Evropského sociálního fondu (ESF) prostřednictvím národních individuálních projektů (NIP) a regionálních individuálních projektů (RIP)

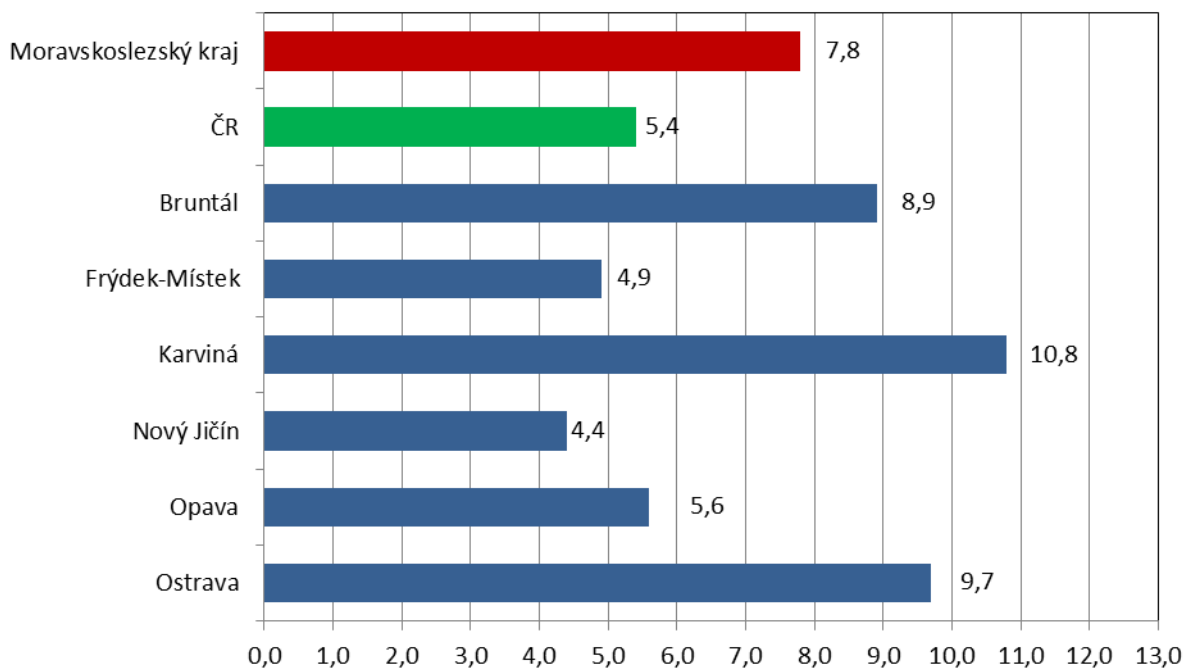
Podrobnější statistické údaje o nástrojích APZ naleznete na stránkách Integrovaného portálu MPSV, v měsíčních statistikách nezaměstnanosti <http://portal.mpsv.cz/sz/stat/nz/mes>

MAPA - Podíl nezaměstnaných v okresech Moravskoslezského kraje k 31.07.2016

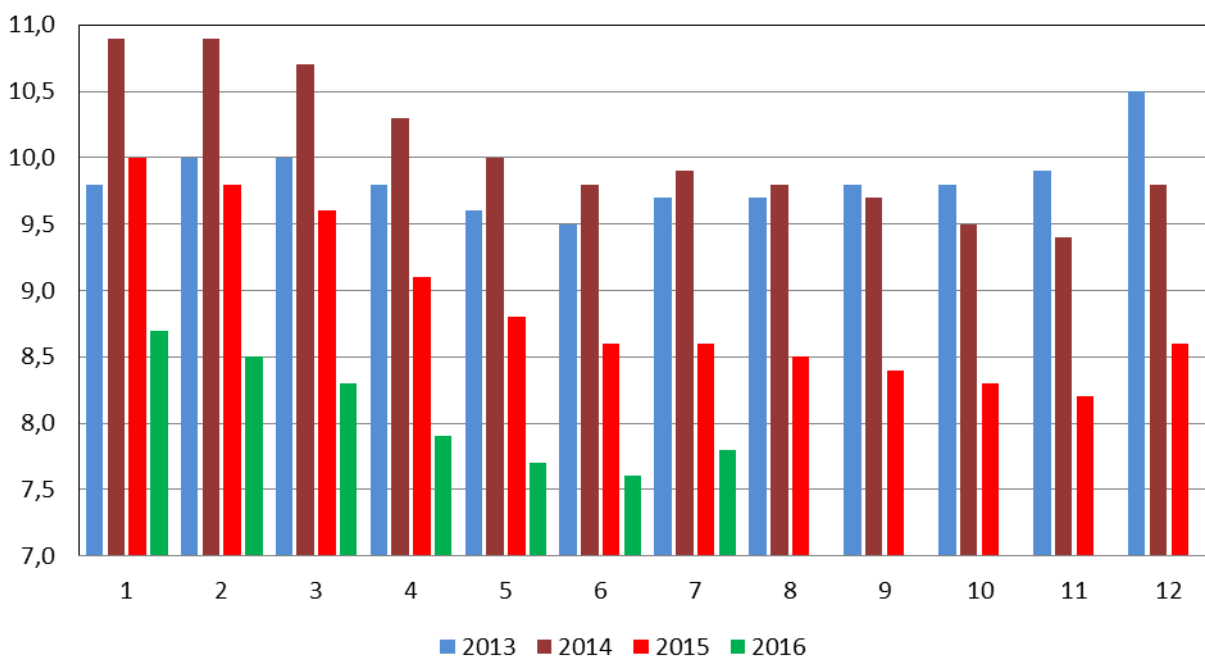


GRAFY

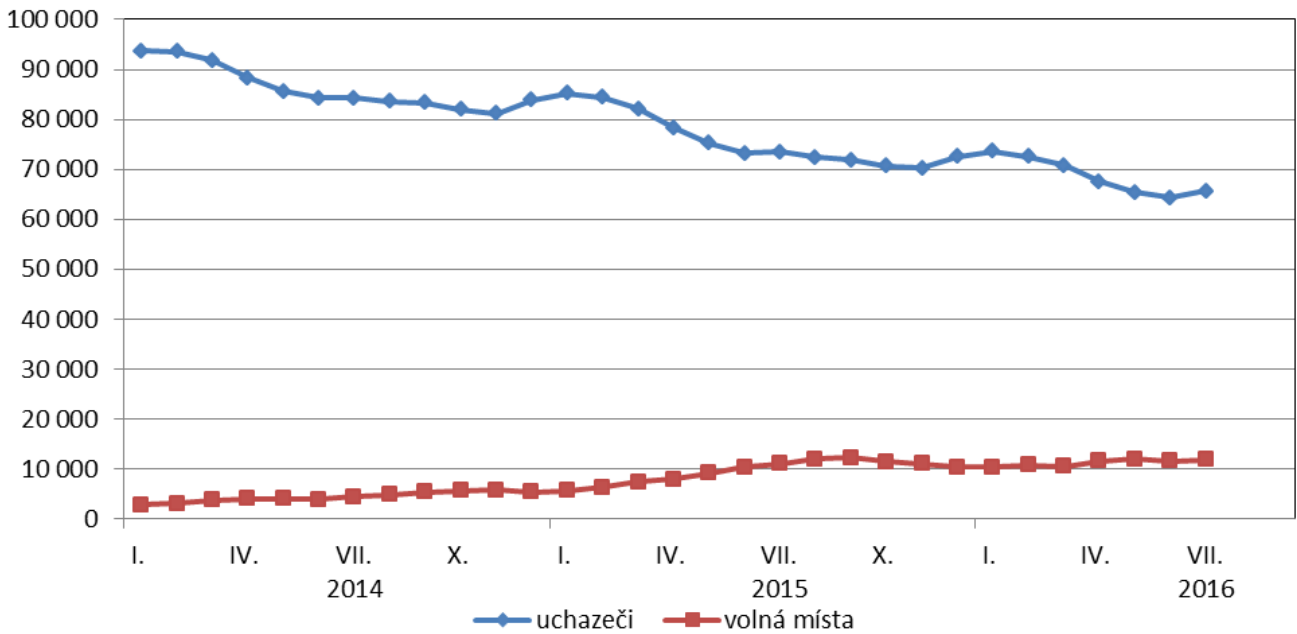
**Podíl nezaměstnaných osob v okresech
Moravskoslezského kraje a v ČR k 31.07.2016 (%)**



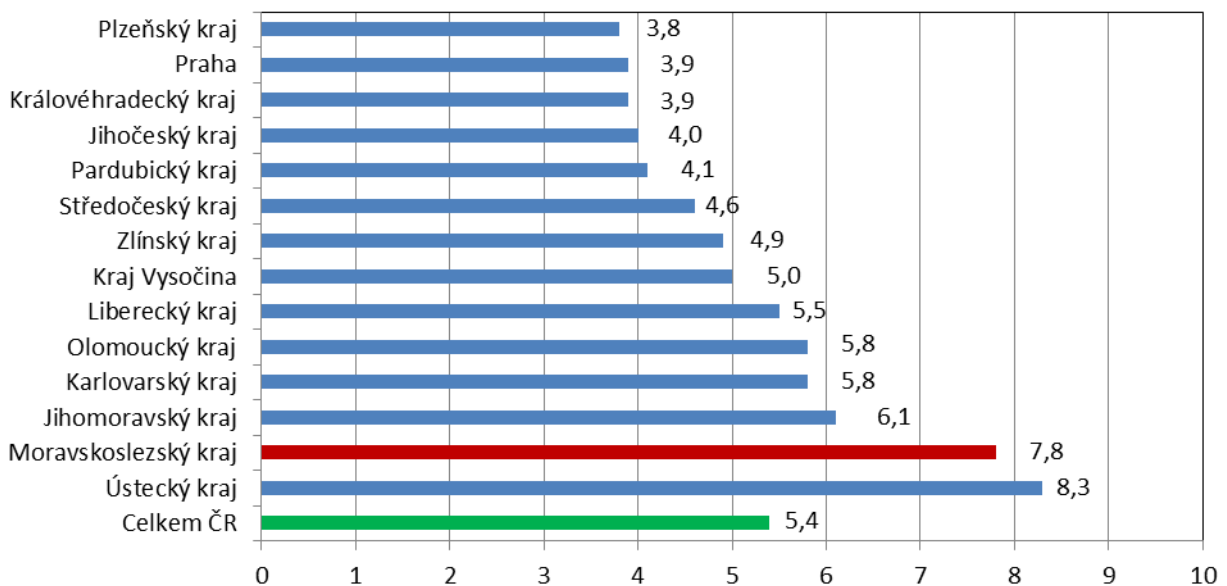
**Vývoj podílu nezaměstnaných v Moravskoslezském kraji
v letech 2013 - 2016 (%)**



Vývoj počtu uchazečů a volných pracovních míst v Moravskoslezském kraji v letech 2014 - 2016



Podíl nezaměstnaných osob v jednotlivých krajích ČR k 31.07.2016 (%)



SEŘÍDĚNÍ OKRESŮ k 31. červenci 2016

	PNO v %		meziměs. přírůst./ úbytek nezam. v %		počet uchazečů na 1 VPM	
1	Most	11,0	Svitavy	7,8	Karviná	13,8
2	Karviná	10,8	Rychnov nad Kněžnou	7,2	Ústí nad Labem	11,8
3	Ostrava-město	9,7	Chrudim	7,1	Chomutov	11,6
4	Ústí nad Labem	9,7	Ústí nad Orlicí	6,9	Sokolov	11,0
5	Chomutov	9,0	Jihlava	6,3	Hodonín	8,6
6	Bruntál	8,9	Pelhřimov	6,1	Jeseník	7,0
7	Děčín	8,0	Pardubice	6,0	Bruntál	7,0
8	Sokolov	7,8	Jičín	5,5	Znojmo	6,3
9	Hodonín	7,5	Nový Jičín	5,3	Most	6,2
10	Znojmo	7,4	Plzeň-město	4,8	Děčín	5,6
11	Brno-město	7,3	Havlíčkův Brod	4,8	Opava	5,4
12	Louny	7,3	České Budějovice	4,5	Ostrava-město	4,9
13	Teplice	6,9	Náchod	4,3	Litoměřice	4,8
14	Přerov	6,8	Zlín	4,3	Brno-město	4,4
15	Jeseník	6,6	Frýdek-Místek	4,3	Louny	4,4
16	Kladno	6,5	Brno-venkov	3,9	Teplice	4,3
17	Litoměřice	6,4	Praha-východ	3,8	Jablonec nad Nisou	4,2
18	Třebíč	6,3	Znojmo	3,7	Kroměříž	4,2
19	Liberec	6,3	Žďár nad Sázavou	3,7	Kladno	4,2
20	Příbram	6,2	Klatovy	3,6	Žďár nad Sázavou	4,0
21	Šumperk	6,1	Mladá Boleslav	3,5	Šumperk	4,0
22	Kolín	6,0	Rokycany	3,5	Frýdek-Místek	3,9
23	Kroměříž	6,0	Břeclav	3,3	Přerov	3,8
24	Mělník	5,9	Šumperk	3,2	Blansko	3,8
25	Nymburk	5,9	Opava	3,2	Náchod	3,8
26	Karlovy Vary	5,8	Plzeň-sever	3,2	Třebíč	3,8
27	Vsetín	5,8	Jablonec nad Nisou	3,2	Nymburk	3,5
28	Olomouc	5,7	Tábor	2,9	Karlovy Vary	3,4
29	Český Krumlov	5,6	Hradec Králové	2,9	Mělník	3,3
30	Kutná Hora	5,6	Strakonice	2,8	Havlíčkův Brod	3,1
31	Opava	5,6	Vsetín	2,8	Strakonice	3,1
32	Tábor	5,4	Třebíč	2,7	Olomouc	3,1
33	Jablonec nad Nisou	5,4	Semily	2,7	Semily	3,1
34	Semily	5,3	Praha	2,6	Jihlava	3,0
35	Žďár nad Sázavou	5,3	Písek	2,5	Vyškov	3,0
36	Svitavy	5,1	Uherské Hradiště	2,4	Tábor	3,0
37	Tachov	5,0	Beroun	2,3	Kolín	3,0
38	Frýdek-Místek	4,9	Plzeň-jih	2,3	Břeclav	2,7
39	Břeclav	4,9	Blansko	2,2	Kutná Hora	2,7
40	Blansko	4,9	Brno-město	2,1	Liberec	2,7
41	Havlíčkův Brod	4,8	Kroměříž	2,1	Brno-venkov	2,6
42	Rakovník	4,8	Prachatice	2,1	Hradec Králové	2,6
43	Hradec Králové	4,7	Česká Lípa	2,0	Prostějov	2,6
44	Strakonice	4,7	Praha-západ	2,0	Příbram	2,6
45	Brno-venkov	4,6	Domažlice	1,9	Svitavy	2,6
46	Jihlava	4,6	Kutná Hora	1,9	Trutnov	2,5
47	Nový Jičín	4,4	Vyškov	1,8	Vsetín	2,5
48	Beroun	4,4	Hodonín	1,8	Chrudim	2,4
49	Trutnov	4,4	Prostějov	1,7	Praha-západ	2,4
50	Uherské Hradiště	4,3	Tachov	1,6	Nový Jičín	2,3
51	Česká Lípa	4,3	Přerov	1,6	Zlín	2,2
52	Náchod	4,2	Liberec	1,5	Jindřichův Hradec	2,1
53	Zlín	4,2	Litoměřice	1,5	Česká Lípa	2,1
54	Domažlice	4,1	Příbram	1,4	Rakovník	2,0
55	Prostějov	4,0	Benešov	1,4	Uherské Hradiště	1,9
56	Ústí nad Orlicí	4,0	Ostrava-město	1,4	Jičín	1,9
57	Praha	3,9	Kladno	1,3	Mladá Boleslav	1,9
58	Chrudim	3,9	Karviná	1,3	Český Krumlov	1,9
59	Cheb	3,8	Děčín	1,2	Praha	1,8
60	Plzeň-město	3,8	Trutnov	1,2	Plzeň-sever	1,8
61	Vyškov	3,7	Nymburk	1,1	České Budějovice	1,7
62	Pardubice	3,7	Mělník	0,8	Benešov	1,7
63	Klatovy	3,7	Jindřichův Hradec	0,8	Ústí nad Orlicí	1,6
64	Plzeň-sever	3,6	Kolín	0,8	Plzeň-jih	1,5
65	České Budějovice	3,5	Cheb	0,7	Beroun	1,5
66	Praha-západ	3,5	Český Krumlov	0,6	Pelhřimov	1,5
67	Plzeň-jih	3,4	Jeseník	0,6	Písek	1,4
68	Rokycany	3,4	Rakovník	0,5	Klatovy	1,4
69	Písek	3,4	Olomouc	0,4	Plzeň-město	1,4
70	Prachatice	3,3	Most	-0,2	Cheb	1,4
71	Pelhřimov	3,2	Ústí nad Labem	-0,2	Tachov	1,2
72	Mladá Boleslav	3,1	Sokolov	-0,3	Prachatice	1,2
73	Jičín	3,0	Chomutov	-0,4	Domažlice	1,0
74	Benešov	2,8	Bruntál	-0,4	Praha-východ	1,0
75	Jindřichův Hradec	2,7	Teplice	-0,7	Rokycany	0,9
76	Praha-východ	2,1	Karlovy Vary	-0,7	Pardubice	0,9
77	Rychnov nad Kněžnou	2,0	Louny	-1,3	Rychnov nad Kněžnou	0,9
	Celkem ČR	5,4	Celkem ČR	2,2	Celkem ČR	2,9