



Úřad práce ČR

Krajská pobočka Úřadu práce ČR v Ostravě

Měsíční statistická zpráva *červen 2016*

Zpracovaly: *Ing. Vladana Piskořová a Ing. Dagmar Habiňáková*

<http://portal.mpsv.cz/upcr/kp/msk/statistiky>

Informace o nezaměstnanosti v Moravskoslezském kraji k 30.06.2016

Počet evidovaných uchazečů o zaměstnání v Moravskoslezském kraji (MSK) od letošního února nepřetržitě klesá a k 30.06.2016 jich bylo celkem 64 359. Přitom se rovněž snižuje i podíl nezaměstnaných osob, jenž k poslednímu červnovému dni vykázal hodnotu 7,6 %. Počet nahlášených volných pracovních míst poklesl o 497 na výsledných 11 525.

Úřad práce ČR (ÚP ČR), Krajská pobočka v Ostravě evidovala koncem června 2016 úhrnem 64 359 lidí bez práce. Bylo jich méně nejen oproti letošnímu květnu (-1 077 osob), ale i meziročně (-8 906). Z celkového počtu uchazečů o zaměstnání bylo 61 204 dosažitelných ve věku 15 - 64 let, a to bylo méně jak ve srovnání s předchozím měsícem (-1 128 osob), tak i oproti loňskému červnu (-9 048).

V průběhu června t. r. se na kontaktních pracovištích Krajské pobočky ÚP ČR v Ostravě nově zaevidovalo dohromady 5 664 nezaměstnaných osob. Bylo jich méně v porovnání s květnem t. r. (-156 osob) a zároveň i meziročně (-106).

Z evidence (ukončená evidence, vyřazení uchazeči) Krajské pobočky ÚP ČR v Ostravě odešlo v červnu letošního roku souhrnně 6 741 osob, což bylo méně nejen oproti předchozímu měsíci (-1 219 osob), ale i ve srovnání se stejným měsícem uplynulého roku (-977). Z tohoto celkového počtu pak do zaměstnání nastoupilo 4 051 (60,1 %) osob, přičemž jich bylo méně ve srovnání s květnem t. r. (-1 199 osob) a současně i meziročně (-868).

Meziměsíční pokles počtu uchazečů o zaměstnání byl zaregistrován ve všech okresech MSK, nejpočetněji pak v okresech Opava (-296 osob) a Ostrava (-181). Současně také ve všech okresech se snížil i podíl nezaměstnaných osob, přičemž nejvíce v okrese Bruntál (-0,3 p. b.), dále pak v okresech Nový Jičín a Opava (shodně -0,2 p. b.).

K poslednímu dni června 2016 jsme na ÚP ČR, Krajské pobočce v Ostravě registrovali dohromady 32 006 žen. Jejich podíl na celkovém počtu uchazečů o zaměstnání vzrostl o 0,3 p. b. na hodnotu 49,7 %. Osob se zdravotním postižením (OZP) bylo evidováno 8 698, přičemž se na celkové nezaměstnanosti podílely 13,5 %. Absolventů škol všech stupňů vzdělání a mladistvých bylo na kontaktních pracovištích 2 183 a jejich červnový absolutní počet i podíl na počtu uchazečů byl nejnižší za celou dobu sledování od roku 1995. Absolventů a mladistvých bylo méně nejen ve srovnání s předchozím měsícem (-279 osob), ale i meziročně (-488). Jejich podíl na celkovém počtu uchazečů o zaměstnání dosáhl hodnoty 3,4 %, což bylo méně oproti květnu t. r. (-0,4 p. b.) a zároveň i oproti červnu loňského roku (-0,2 p. b.).

V MSK ke konci června 2016 mělo nárok na podporu v nezaměstnanosti (i při rekvalifikaci) 11 639, tj. 18,1 % nezaměstnaných osob.

Podíl nezaměstnaných osob (tj. počet dosažitelných uchazečů o zaměstnání ve věku 15 - 64 let k obyvatelstvu stejného věku) k 30.06.2016 se na ÚP ČR, Krajské pobočce v Ostravě snížil o 0,1 p. b. na výsledných 7,6 %.

Vyšší podíl nezaměstnaných osob než krajský průměr (7,6 %) byl jako obvykle zaregistrován ve třech okresech MSK, a to v okresech Karviná (10,6 %), Ostrava (9,5 %) a Bruntál (8,8 %). Naopak

nižší podíl byl opět zaznamenán v okresech Nový Jičín (4,1 %), Frýdek-Místek (4,7 %) a Opava (5,4 %).

Koncem letošního června bylo v databázích ÚP ČR, Krajské pobočky v Ostravě k dispozici celkem 11 525 volných pracovních míst, což bylo oproti předchozímu měsíci o 497 méně, naopak mezitím jich bylo až o 1 132 více. Na jedno volné pracovní místo připadalo průměrně 5,6 uchazečů o zaměstnání, a to nejpočetněji v okresech Karviná (13,8) a Bruntál (7,6). Z celkového počtu nahlášených pracovních pozic bylo pro osoby se zdravotním postižením určeno 1 225, tzn. 7,1 uchazečů této kategorie na jedno místo. Pro absolventy škol a mladistvé bylo vhodných pouze 3 639 volných pozic a o jednu z nich se tak mohlo ucházet 0,6 absolventů a mladistvých. Během června t. r. byl největší počet nově nahlášených pracovních míst pro pomocné pracovníky ve výrobě, dále pro uklízeče a pomocníky v kancelářích, hotelích, průmyslových a jiných objektech, prodavače v prodejnách, nástrojaře a příbuzné pracovníky, kuchaře (kromě šéfkuchařů) a pomocné kuchaře, pracovníky ostrahy a bezpečnostních agentur a pro svářeče, řezače plamenem a páječe.

ÚP ČR, Krajská pobočka v Ostravě podpořila v červnu t. r. prostřednictvím nástrojů a opatření aktivní politiky zaměstnanosti (APZ) vznik celkem 477 pracovních míst pro nejobtížněji umístitelné uchazeče o zaměstnání. Z nich bylo 281 společensky účelných pracovních míst (především pro všeobecné administrativní pracovníky; převládajícími obory u SÚPM - SVČ byly fotografické služby, hostinská činnost, holičství a kadeřnictví) a 177 míst v rámci veřejně prospěšných prací (zejména pro uklízeče veřejných prostranství). Za první pololetí letošního roku podpořil ÚP ČR, Krajská pobočka v Ostravě v rámci APZ souhrnně 4 211 pracovních příležitostí.

V červnu 2016 v MSK nastoupilo nově do rekvalifikací 326 uchazečů (popřípadě zájemců) o zaměstnání (u „klasických“ rekvalifikací nejvíce do kurzů obsluhy PC; u zvolené rekvalifikace zejména do kurzů k získání řidičských oprávnění mimo skupinu B). Od ledna do června 2016 do rekvalifikací nastoupilo celkem 2 563 osob, přičemž 468 (tj. 18,3 %) z nich bylo zařazeno do rekvalifikace zvolené.

ÚP ČR, Krajské pobočky v Ostravě nebylo v červnu t. r. nahlášeno žádné hromadné propouštění.

Informace o vývoji nezaměstnanosti v ČR v elektronické formě jsou zveřejněny na internetové adrese <http://portal.mpsv.cz/sz/stat>.

1. Základní charakteristika vývoje nezaměstnanosti a volných pracovních míst v Moravskoslezském kraji

Tabulka č. 1 - Vývoj nezaměstnanosti

ukazatel (celkový počet)		stav k		
		30.06.2015	31.05.2016	30.06.2016
evidovaní uchazeči o zaměstnání		73 265	65 436	64 359
- z toho	ženy	36 324	32 334	32 006
	absolventi a mladiství	2 671	2 462	2 183
	osoby se zdravotním postižením	8 685	8 704	8 698
uchazeči s nárokem na PvN		11 254	11 731	11 639
podíl nezaměstnaných osob v %		8,6	7,7	7,6
volná pracovní místa		10 393	12 022	11 525
počet uchazečů na 1 volné pracovní místo		7,0	5,4	5,6

Tabulka č. 2 - Tok nezaměstnanosti

ukazatel (celkový počet)	počet uchazečů ve sledovaném měsíci		
	červen 2015	květen 2016	červen 2016
nově evidovaní uchazeči o zaměstnání - ve sled. měsíci	5 770	5 820	5 664
uchazeči s ukončenou evidencí a vyřazení - ve sled. měsíci	7 718	7 960	6 741
- z toho umístění celkem	4 919	5 250	4 051
- z toho umístění úřadem práce	1 568	1 416	1 100

2. Aktivní politika zaměstnanosti v Moravskoslezském kraji

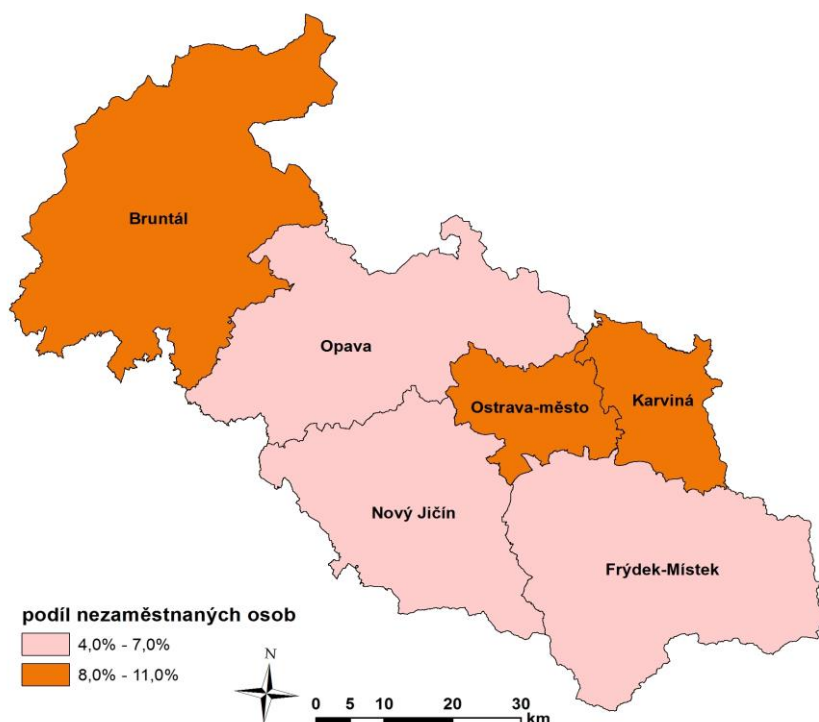
Tabulka č. 3 - Pracovní místa podpořená v rámci APZ a rekvalifikace uchazečů (zájemců) o zaměstnání (vč. ESF)

ukazatel (celkový počet)	v měsíci		celkem od počátku roku k	
	červen 2015	červen 2016	30.06.2015	30.06.2016
pracovní místa podpořená v rámci APZ				
veřejně prospěšné práce (VPP)	0	84	0	84
ESF NIP - VPP ¹⁾	269	93	2 422	2 002
společensky účelná pracovní místa (SÚPM)	3	0	54	13
ESF NIP - SÚPM ¹⁾	851	254	3 405	1 903
SÚPM - samostatně výdělečná činnost (SVČ)	48	27	208	173
chráněná pracovní místa - SVČ osob se ZP	1	1	3	1
chráněná prac. místa zřízená zaměstnavateli	12	15	48	32
ESF RIP - SÚPM ¹⁾	23	3	405	3
pracovní místa podpořená v rámci APZ celkem	1 207	477	6 545	4 211
rekvalifikace uchazečů (zájemců) o zaměstnání				
uchazeči (zájemci) zařazení do rekvalifikací vč. ESF ¹⁾	284	267	2 619	2 095
uchazeči (zájemci), kteří zahájili zvolenou rekvalifikaci vč. ESF ¹⁾	124	59	1 650	468

1) spolufinancováno převážně z Evropského sociálního fondu (ESF) prostřednictvím národních individuálních projektů (NIP) a regionálních individuálních projektů (RIP)

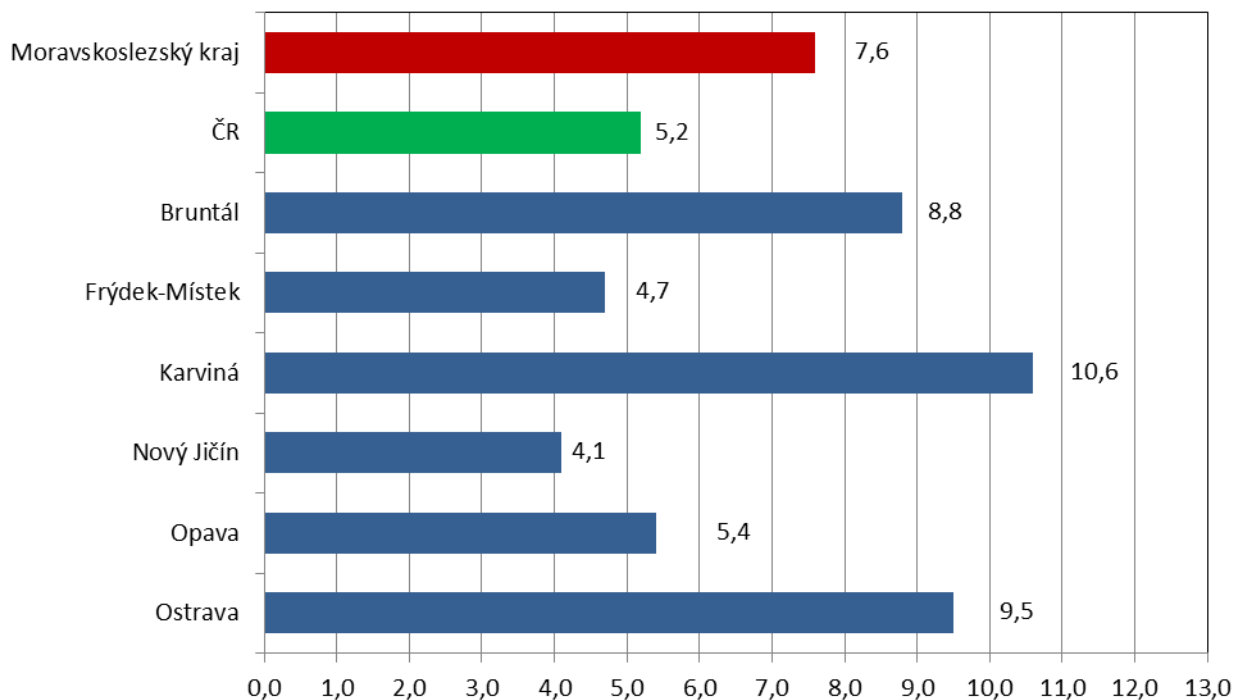
Podrobnější statistické údaje o nástrojích APZ naleznete na stránkách Integrovaného portálu MPSV, v měsíčních statistikách nezaměstnanosti <http://portal.mpsv.cz/sz/stat/nz/mes>

MAPA - Podíl nezaměstnaných v okresech Moravskoslezského kraje k 30.06.2016

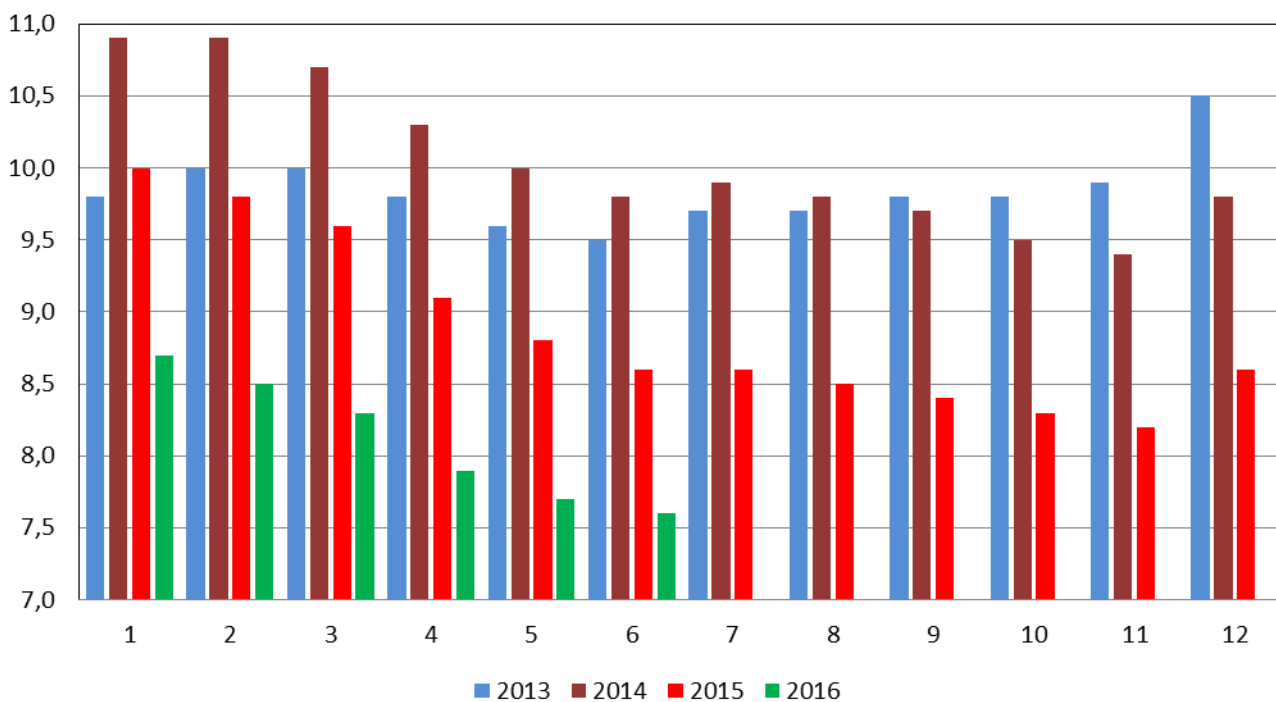


GRAFY

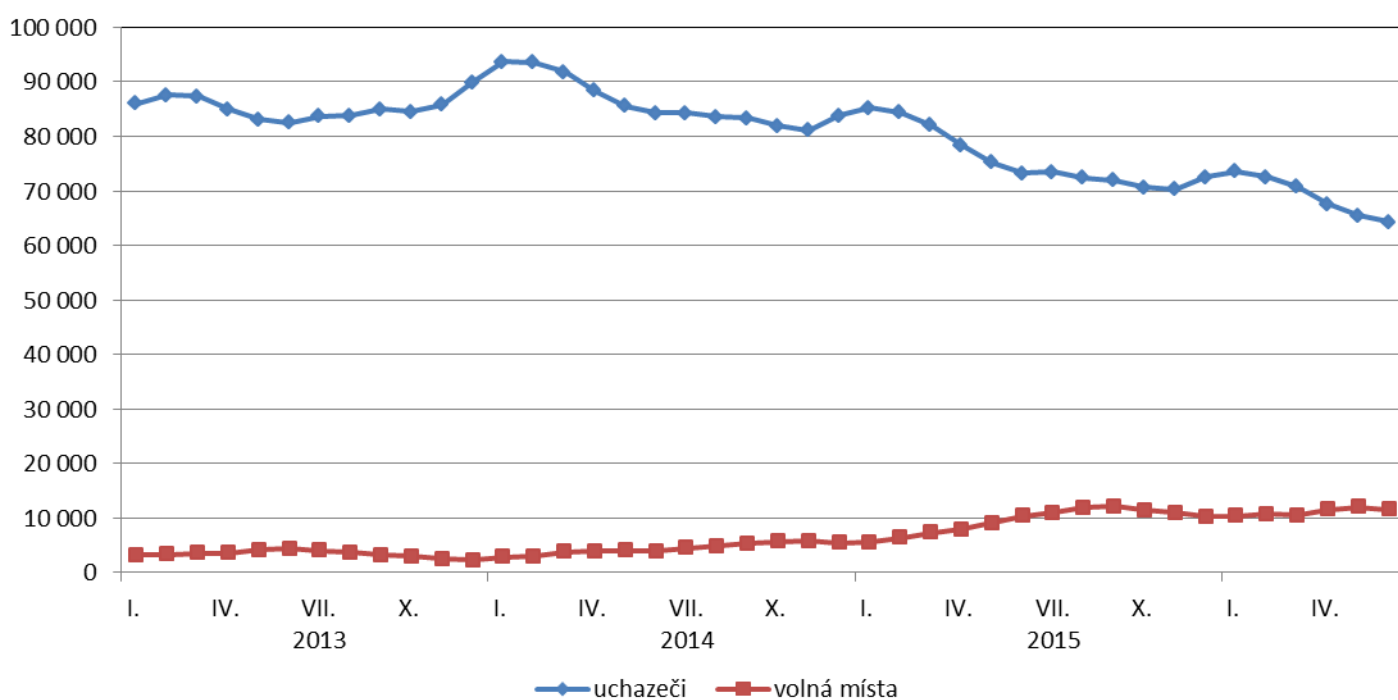
**Podíl nezaměstnaných osob v okresech
Moravskoslezského kraje a v ČR k 30.06.2016 (%)**



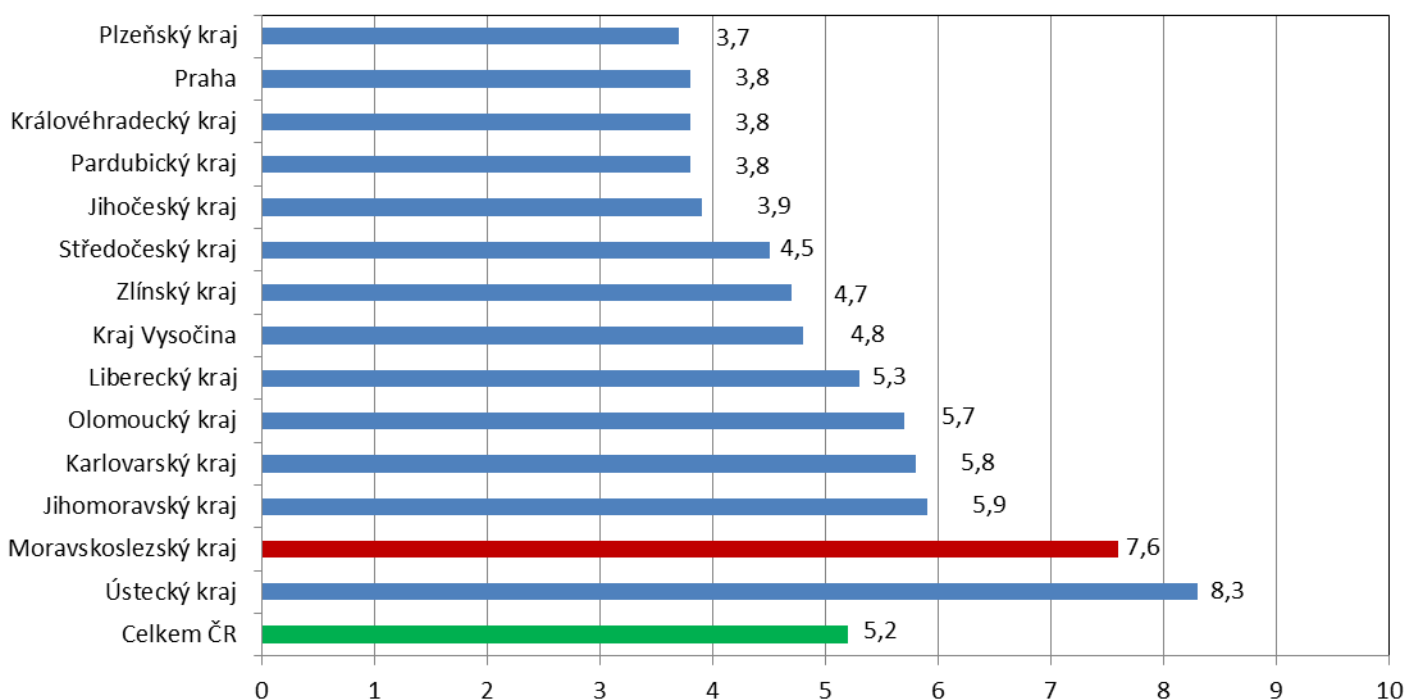
**Vývoj podílu nezaměstnaných v Moravskoslezském kraji
v letech 2013 - 2016 (%)**



Vývoj počtu uchazečů a volných pracovních míst v Moravskoslezském kraji v letech 2013 - 2016



Podíl nezaměstnaných osob v jednotlivých krajích ČR k 30.06.2016 (%)



SETŘÍDĚNÍ OKRESŮ k 30. červnu 2016

	PNO v %		meziměs. přírůst./ úbytek nezam. v %		počet uchazečů na 1 VPM	
1	Most	11,0	Praha-západ	0,7	Karviná	13,8
2	Karviná	10,6	Písek	0,4	Ústí nad Labem	11,7
3	Ústí nad Labem	9,7	Mladá Boleslav	-0,5	Chomutov	10,8
4	Ostrava-město	9,5	Karviná	-0,8	Sokolov	8,0
5	Chomutov	9,1	Ostrava-město	-0,8	Bruntál	7,6
6	Bruntál	8,8	Kutná Hora	-1,0	Jeseník	6,7
7	Děčín	7,9	Beroun	-1,1	Hodonín	6,5
8	Sokolov	7,8	Jablonec nad Nisou	-1,1	Most	6,4
9	Louny	7,4	Nymburk	-1,1	Znojmo	6,4
10	Hodonín	7,3	Rokycany	-1,2	Děčín	5,5
11	Brno-město	7,1	Prostějov	-1,2	Opava	5,1
12	Znojmo	7,1	Brno-město	-1,3	Ostrava-město	5,0
13	Teplice	6,9	Plzeň-jih	-1,3	Kladno	4,8
14	Přerov	6,7	Plzeň-sever	-1,4	Kroměříž	4,6
15	Jeseník	6,6	Kladno	-1,4	Teplice	4,6
16	Kladno	6,4	Teplice	-1,6	Litoměřice	4,6
17	Litoměřice	6,3	Rychnov nad Kněžnou	-1,6	Jablonec nad Nisou	4,6
18	Liberec	6,2	Chomutov	-1,6	Louny	4,2
19	Příbram	6,1	Náchod	-1,7	Brno-město	4,2
20	Třebíč	6,1	Tábor	-1,9	Frýdek-Místek	4,0
21	Kolín	5,9	Plzeň-město	-1,9	Třebíč	3,9
22	Šumperk	5,9	Žďár nad Sázavou	-2,0	Šumperk	3,9
23	Karlovy Vary	5,9	Olomouc	-2,0	Žďár nad Sázavou	3,8
24	Mělník	5,8	Blansko	-2,0	Blansko	3,8
25	Kroměříž	5,8	Praha	-2,2	Náchod	3,6
26	Nymburk	5,8	Mělník	-2,2	Karlovy Vary	3,6
27	Olomouc	5,7	Kroměříž	-2,3	Přerov	3,4
28	Český Krumlov	5,6	Frýdek-Místek	-2,3	Strakonice	3,3
29	Vsetín	5,6	Louny	-2,3	Nymburk	3,2
30	Kutná Hora	5,5	Nový Jičín	-2,4	Vyškov	3,2
31	Opava	5,4	Havlíčkův Brod	-2,4	Havlíčkův Brod	3,1
32	Tábor	5,3	Ústí nad Labem	-2,5	Olomouc	3,1
33	Jablonec nad Nisou	5,2	Litoměřice	-2,5	Semily	3,0
34	Semily	5,1	Přerov	-2,5	Jihlava	2,9
35	Žďár nad Sázavou	5,1	Prachatice	-2,5	Mělník	2,9
36	Tachov	4,9	Jihlava	-2,5	Tábor	2,9
37	Rakovník	4,8	Vyškov	-2,6	Kolín	2,8
38	Blansko	4,7	Strakonice	-2,6	Brno-venkov	2,8
39	Frýdek-Místek	4,7	Třebíč	-2,6	Kutná Hora	2,8
40	Břeclav	4,7	Tachov	-2,6	Břeclav	2,7
41	Svitavy	4,7	Most	-2,6	Liberec	2,7
42	Havlíčkův Brod	4,6	Hradec Králové	-2,7	Příbram	2,6
43	Hradec Králové	4,6	Liberec	-2,8	Prostějov	2,6
44	Strakonice	4,6	Bruntál	-2,8	Praha-západ	2,6
45	Brno-venkov	4,4	Šumperk	-2,9	Vsetín	2,5
46	Jihlava	4,3	Benešov	-2,9	Svitavy	2,4
47	Trutnov	4,3	Děčín	-2,9	Hradec Králové	2,4
48	Beroun	4,3	Sokolov	-3,0	Chrudim	2,4
49	Uherské Hradiště	4,2	Uherské Hradiště	-3,0	Trutnov	2,3
50	Česká Lípa	4,2	Hodonín	-3,0	Nový Jičín	2,3
51	Nový Jičín	4,1	Pardubice	-3,1	Česká Lípa	2,1
52	Domažlice	4,0	Jičín	-3,2	Rakovník	2,0
53	Náchod	4,0	Domažlice	-3,5	Jindřichův Hradec	2,0
54	Zlín	3,9	Rakovník	-3,6	Jičín	1,9
55	Prostějov	3,8	Karlovy Vary	-3,8	Uherské Hradiště	1,9
56	Praha	3,8	Brno-venkov	-3,8	Praha	1,9
57	Cheb	3,8	Pelhřimov	-3,8	Zlín	1,8
58	Ústí nad Orlicí	3,7	Klatovy	-3,9	Český Krumlov	1,8
59	Vyškov	3,7	Praha-východ	-4,0	Benešov	1,7
60	Plzeň-město	3,6	Břeclav	-4,1	Plzeň-sever	1,7
61	Chrudim	3,5	Opava	-4,2	Mladá Boleslav	1,6
62	Klatovy	3,5	Kolín	-4,3	České Budějovice	1,6
63	Pardubice	3,5	České Budějovice	-4,3	Ústí nad Orlicí	1,5
64	Plzeň-sever	3,5	Vsetín	-4,5	Písek	1,5
65	Praha-západ	3,4	Zlín	-4,5	Plzeň-jih	1,5
66	České Budějovice	3,4	Semily	-4,6	Beroun	1,5
67	Plzeň-jih	3,3	Příbram	-4,8	Pelhřimov	1,5
68	Písek	3,3	Trutnov	-5,0	Klatovy	1,4
69	Rokycany	3,2	Jeseník	-5,3	Plzeň-město	1,3
70	Prachatice	3,2	Ústí nad Orlicí	-5,6	Cheb	1,3
71	Pelhřimov	3,0	Znojmo	-6,0	Tachov	1,3
72	Mladá Boleslav	2,9	Česká Lípa	-6,5	Prachatice	1,1
73	Jičín	2,8	Svitavy	-6,6	Praha-východ	1,1
74	Benešov	2,7	Chrudim	-6,7	Domažlice	1,0
75	Jindřichův Hradec	2,6	Cheb	-7,4	Pardubice	0,9
76	Praha-východ	2,0	Český Krumlov	-7,6	Rokycany	0,9
77	Rychnov nad Kněžnou	1,9	Jindřichův Hradec	-9,1	Rychnov nad Kněžnou	0,8
	Celkem ČR	5,2	Celkem ČR	-2,6	Celkem ČR	2,9