




**Úřad práce ČR**

Krajská pobočka v Ostravě  
Zahradní 368/12 | 701 10 Ostrava | IČ: 72 496 991

## **Měsíční statistická zpráva květen 2016**

**Zpracovaly:** Ing. Vladana Piskořová a Ing. Dagmar Habiňáková  
<http://portal.mpsv.cz/upcr/kp/msk/statistiky>

Tel.: 950 143 511 | Fax: 950 143 537 | DS: twrzpnd | bankovní spojení: CNB Ostrava 37822761/0710  
e-mail: [posta@ot.mpsv.cz](mailto:posta@ot.mpsv.cz) | [www.uradprace.cz](http://www.uradprace.cz) |  [facebook.com/uradprace.cr](https://www.facebook.com/uradprace.cr)

## Informace o nezaměstnanosti v Moravskoslezském kraji k 31.05.2016

***Již čtvrtý měsíc v řadě se snižuje počet evidovaných uchazečů o zaměstnání v Moravskoslezském kraji (MSK) a k 31.05.2016 jich bylo celkem 65 436. Současně také čtyři měsíce za sebou klesá podíl nezaměstnaných osob, který koncem května dosáhl hodnoty 7,7 %. Počet nahlášených volných pracovních míst se zvýšil o 474 na souhrnných 12 022.***

K poslednímu květnovému dni t. r. registroval Úřad práce ČR (ÚP ČR), Krajská pobočka v Ostravě dohromady 65 436 nezaměstnaných osob, což bylo méně jak v porovnání s předchozím měsícem (-2 140 osob), tak i oproti loňskému květnu (-9 777). Ze souhrnného počtu uchazečů o zaměstnání bylo 62 332 dosažitelných ve věku 15 - 64 let. Bylo jich méně nejen oproti dubnu t. r. (-2 065 osob), ale i v porovnání se stejným měsícem minulého roku (-9 834).

Na kontaktních pracovištích Krajské pobočky ÚP ČR v Ostravě se během letošního května nově zaregistrovalo celkem 5 820 lidí bez práce, přičemž jich bylo více jak oproti dubnu letošního roku (+11 osob), tak i meziročně (+639).

V průběhu května 2016 odešlo z evidence (ukončená evidence, vyřazení uchazeči) Krajské pobočky ÚP ČR v Ostravě dohromady 7 960 osob. Bylo jich méně v porovnání s dubnem t. r. (-1 074 osob) a zároveň i oproti stejnému měsíci minulého roku (-398). Z tohoto úhrnného počtu jich pak do zaměstnání nastoupilo 5 250 (66,0 %) osob, což bylo méně jak oproti předchozímu měsíci (-1 356 osob), tak i meziročně (-863).

Meziměsíční snížení počtu uchazečů o zaměstnání bylo dosaženo ve všech okresech MSK, nejvíce však v okresech Opava (-489 osob) a Frýdek-Místek (-431). Zároveň ve všech okresech poklesl i podíl nezaměstnaných osob. Největší snížení podílu bylo zaregistrováno v okresech Bruntál (-0,7 p. b.) a Opava (-0,4 p. b.).

Na ÚP ČR, Krajské pobočce v Ostravě jsme ke konci letošního května evidovali celkem 32 334 žen a jejich podíl na celkovém počtu uchazečů o zaměstnání se zvýšil o 0,5 p. b. na výsledných 49,4 %. Osob se zdravotním postižením (OZP) bylo registrováno 8 704 a na celkové nezaměstnanosti se tak podílely 13,3 %. Absolventů škol všech stupňů vzdělání a mladistvých bylo na kontaktních pracovištích 2 462, přičemž jejich květnový absolutní počet byl nejnižší za dobu sledování od roku 1995. Absolventů a mladistvých bylo méně jak oproti dubnu 2016 (-412 osob), tak i v porovnání se stejným měsícem minulého roku (-627). Jejich podíl na celkovém počtu uchazečů o zaměstnání dosáhl hodnoty 3,8 %, což bylo méně nejen v porovnání s předchozím měsícem (-0,5 p. b.), ale i meziročně (-0,3 p. b.).

Nárok na podporu v nezaměstnanosti (i při rekvalifikaci) mělo k poslednímu letošnímu květnovému dni v MSK 11 731, tj. 17,9 % osob hledajících zaměstnání.

Na ÚP ČR, Krajské pobočce v Ostravě poklesl k 31.05.2016 podíl nezaměstnaných osob (tj. počet dosažitelných uchazečů o zaměstnání ve věku 15 - 64 let k obyvatelstvu stejného věku) o 0,2 p. b. na hodnotu 7,7 %.

Vyšší podíl nezaměstnaných osob než krajský průměr (7,7 %) byl tradičně zaznamenán ve třech okresech MSK, a to v okresech Karviná (10,7 %), Ostrava (9,6 %) a Bruntál (9,1 %). Naproti tomu

nižší podíl byl opětovně zaregistrován v okresech Nový Jičín (4,3 %), Frýdek-Místek (4,8 %) a Opava (5,6 %).

V databázích ÚP ČR, Krajské pobočky v Ostravě bylo k poslednímu dni května 2016 k dispozici celkem 12 022 volných pracovních míst. Bylo jich více jak ve srovnání s předchozím měsícem (+474 míst), tak i oproti loňskému květnu (+2 953). Na jedno volné pracovní místo připadalo průměrně 5,4 uchazečů o zaměstnání, přičemž nejvíce v okresech Karviná (14,7) a Bruntál (8,3). Ze souhrnného počtu nahlášených pracovních pozic bylo pro osoby se zdravotním postižením vhodných pouze 1 321, tzn. 6,6 uchazečů této kategorie na jedno místo. Pro absolventy škol a mladistvé bylo určeno 3 721 volných pozic a o jednu z nich se tak mohlo ucházet 0,7 absolventů a mladistvých. Největší počet nově nahlášených pracovních míst v průběhu letošního května bylo pro pomocné pracovníky ve výrobě, ještě pak pro prodavače v prodejnách, řidiče nákladních automobilů, tahačů a speciálních vozidel, uklízeče a pomocníky v kancelářích, hotelích, průmyslových a jiných objektech, číšníky a servírky, kuchaře (kromě šéfkuchařů) a pomocné kuchaře.

Během měsíce května 2016 podpořil ÚP ČR, Krajská pobočka v Ostravě prostřednictvím nástrojů a opatření aktivní politiky zaměstnanosti (APZ) vznik celkem 671 pracovních míst pro nejobtížněji umístitelné uchazeče o zaměstnání. Nejvíce z nich bylo 366 společensky účelných pracovních míst (zejména pro všeobecné administrativní pracovníky a prodavače v prodejnách; převažujícími obory u SÚPM - SVČ byly kosmetické služby, truhlářství a podlahářství) a 296 míst v rámci veřejně prospěšných prací (především pro uklízeče veřejných prostranství). Od ledna do května t. r. podpořil ÚP ČR, Krajská pobočka v Ostravě v rámci APZ dohromady 3 734 pracovních příležitostí.

V rámci MSK nastoupilo v květnu 2016 nově do rekvalifikací 443 uchazečů (případně zájemců) o zaměstnání (u „klasických“ rekvalifikací nejvíce do kurzů obsluhy PC; u zvolené rekvalifikace zejména do kurzů k získání řidičských oprávnění mimo skupinu B). Za prvních pět měsíců letošního roku bylo do rekvalifikací zařazeno dohromady 2 237 osob, přičemž 409 (tj. 18,3 %) z nich nastoupilo do rekvalifikace zvolené.

V průběhu letošního května bylo ÚP ČR, Krajské pobočce v Ostravě nahlášeno hromadné propouštění, které se sice týkalo 184 zaměstnanců na pracovištích v MSK, ale žádného zaměstnavatele se sídlem v našem kraji.

Informace o vývoji nezaměstnanosti v ČR v elektronické formě jsou zveřejněny na internetové adrese <http://portal.mpsv.cz/sz/stat>.

## 1. Základní charakteristika vývoje nezaměstnanosti a volných pracovních míst v Moravskoslezském kraji

Tabulka č. 1 - Vývoj nezaměstnanosti

ukazatel (celkový počet)		stav k		
		31.05.2015	30.04.2016	31.05.2016
evidovaní uchazeči o zaměstnání		75 213	67 576	<b>65 436</b>
- z toho	ženy	36 918	33 028	<b>32 334</b>
	absolventi a mladiství	3 089	2 874	<b>2 462</b>
	osoby se zdravotním postižením	8 684	8 750	<b>8 704</b>
uchazeči s nárokem na PvN		11 742	12 216	<b>11 731</b>
podíl nezaměstnaných osob v %		8,8	7,9	<b>7,7</b>
volná pracovní místa		9 069	11 548	<b>12 022</b>
počet uchazečů na 1 volné pracovní místo		8,3	5,9	<b>5,4</b>

Tabulka č. 2 - Tok nezaměstnanosti

ukazatel (celkový počet)	květen 2015	duben 2016	květen 2016
nově evidovaní uchazeči o zaměstnání - ve sled. měsíci	5 181	5 809	<b>5 820</b>
uchazeči s ukončenou evidencí a vyřazení - ve sled. měsíci	8 358	9 034	<b>7 960</b>
- z toho umístění celkem	6 113	6 606	<b>5 250</b>

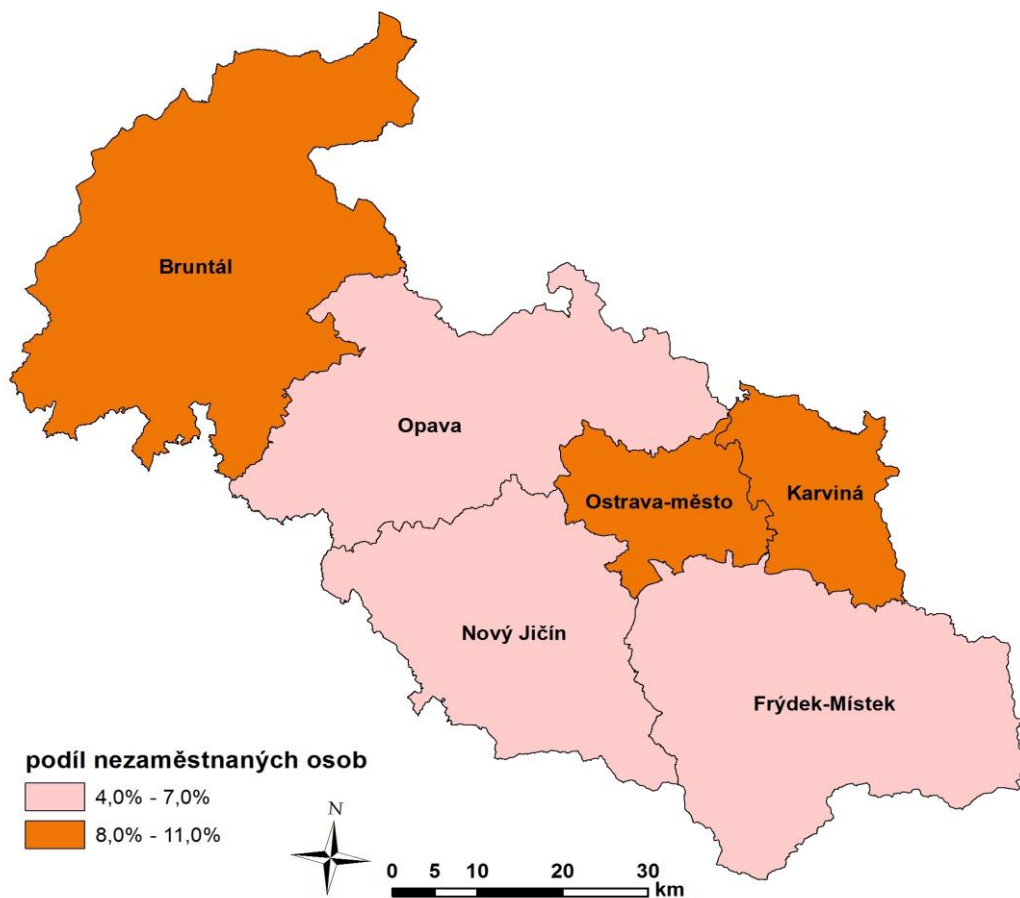
## 2. Aktivní politika zaměstnanosti v Moravskoslezském kraji

Tabulka č. 3 - Pracovní místa podpořená v rámci APZ a rekvalifikace uchazečů (zájemců) o zaměstnání (vč. ESF)

ukazatel (celkový počet)	v měsíci		celkem od počátku roku k	
	květen 2015	květen 2016	31.05.2015	31.05.2016
<b>pracovní místa podpořená v rámci APZ</b>				
veřejně prospěšné práce (VPP)	0	<b>0</b>	0	<b>0</b>
ESF NIP - VPP <sup>1)</sup>	341	<b>296</b>	2 153	<b>1 909</b>
společensky účelná pracovní místa (SÚPM)	3	<b>1</b>	51	<b>13</b>
ESF NIP - SÚPM <sup>1)</sup>	728	<b>342</b>	2 554	<b>1 649</b>
SÚPM - samostatně výdělečná činnost (SVČ)	44	<b>23</b>	160	<b>146</b>
chráněná pracovní místa - SVČ osob se ZP	1	<b>0</b>	2	<b>0</b>
chráněná prac. místa zřízená zaměstnavateli	6	<b>9</b>	36	<b>17</b>
ESF RIP - SÚPM <sup>1)</sup>	62	<b>0</b>	382	<b>0</b>
<b>pracovní místa podpořená v rámci APZ celkem</b>	<b>1 185</b>	<b>671</b>	<b>5 338</b>	<b>3 734</b>
<b>rekvalifikace uchazečů (zájemců) o zaměstnání</b>				
uchazeči (zájemci) zařazení do rekvalifikací vč. ESF <sup>1)</sup>	386	<b>358</b>	2 335	<b>1 828</b>
uchazeči (zájemci), kteří zahájili zvolenou rekvalifikaci vč. ESF <sup>1)</sup>	214	<b>85</b>	1 527	<b>409</b>

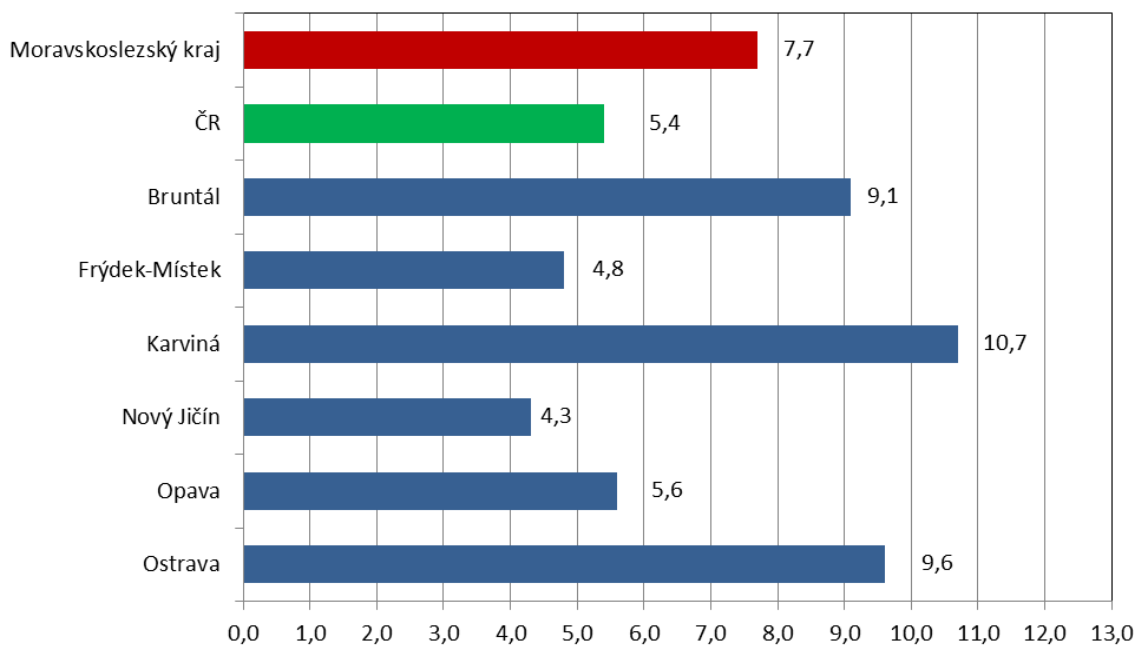
1) spolufinancováno převážně z Evropského sociálního fondu (ESF) prostřednictvím národních individuálních projektů (NIP) a regionálních individuálních projektů (RIP)

**MAPA - Podíl nezaměstnaných v okresech Moravskoslezského kraje k 31.05.2016**

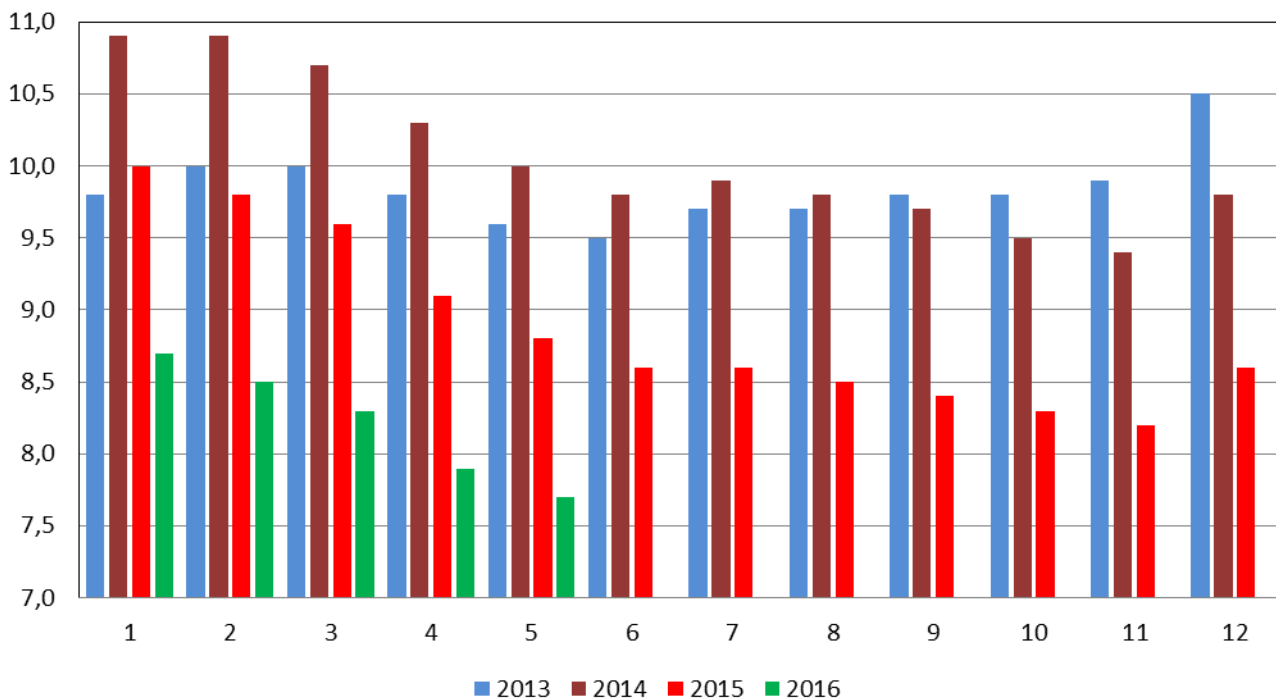


**GRAFY**

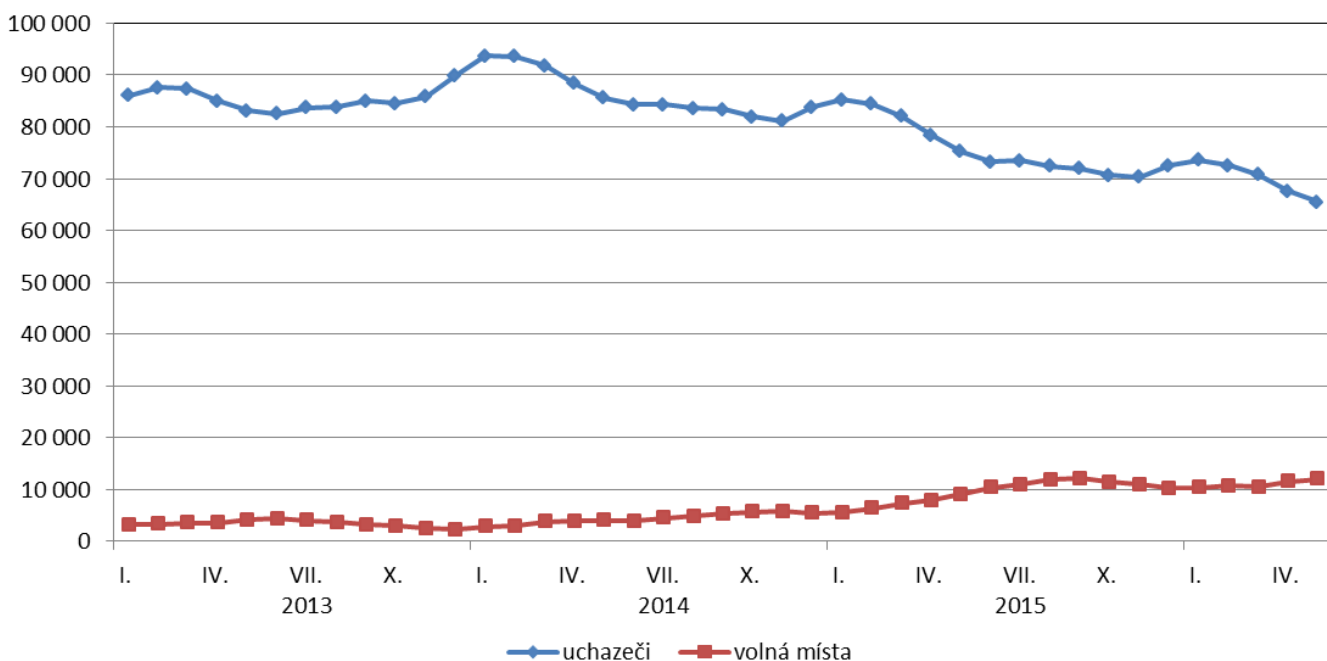
**Podíl nezaměstnaných osob v okresech Moravskoslezského kraje a v ČR k 31.05.2016 (%)**



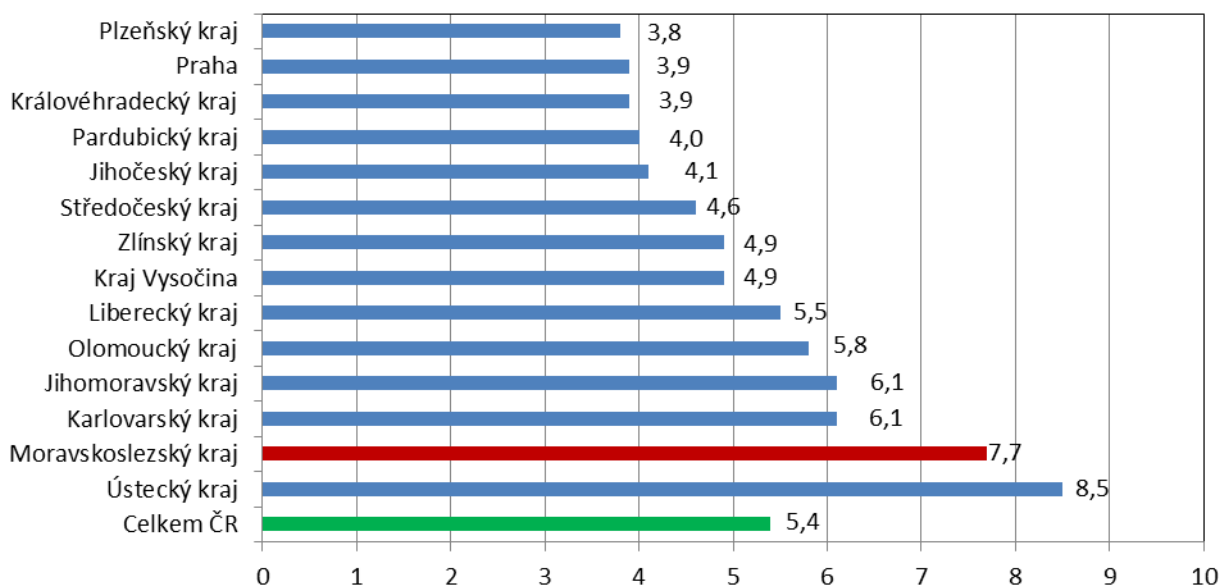
## Vývoj podílu nezaměstnaných v Moravskoslezském kraji v letech 2013 - 2016 (%)



## Vývoj počtu uchazečů a volných pracovních míst v Moravskoslezském kraji v letech 2013 - 2016



## Podíl nezaměstnaných osob v jednotlivých krajích ČR k 31.05.2016 (%)



**SETŘÍDĚNÍ OKRESŮ k 31. květnu 2016**

	PNO v %		meziměs. přírůst./ úbytek nezam. v %		počet uchazečů na 1 VPM	
1	Most	11,3	Ústí nad Labem	-1,0	Karviná	14,7
2	Karviná	10,7	Ostrava-město	-1,2	Ústí nad Labem	12,4
3	Ústí nad Labem	9,9	Karviná	-1,4	Chomutov	9,8
4	Ostrava-město	9,6	Most	-1,5	Sokolov	8,5
5	Chomutov	9,2	Nymburk	-2,0	Bruntál	8,3
6	Bruntál	9,1	Brno-město	-2,0	Hodonín	7,4
7	Děčín	8,1	Kladno	-2,0	Most	7,3
8	Sokolov	8,1	Rokycany	-2,2	Jeseník	7,2
9	Louny	7,6	Chomutov	-2,2	Znojmo	6,9
10	Znojmo	7,6	Sokolov	-2,3	Děčín	6,2
11	Hodonín	7,5	Louny	-2,4	Kladno	5,5
12	Brno-město	7,2	Praha	-2,8	Opava	5,4
13	Teplice	7,0	Kutná Hora	-3,6	Jablonec nad Nisou	5,1
14	Jeseník	7,0	Teplice	-3,7	Kroměříž	5,0
15	Přerov	6,8	Beroun	-3,8	Louny	4,8
16	Kladno	6,5	Rakovník	-3,8	Ostrava-město	4,6
17	Litoměřice	6,4	Šumperk	-3,9	Teplice	4,6
18	Příbram	6,4	Plzeň-město	-4,0	Litoměřice	4,4
19	Liberec	6,4	Kolín	-4,2	Brno-město	4,3
20	Třebíč	6,3	Prostějov	-4,2	Žďár nad Sázavou	4,2
21	Kolín	6,2	Děčín	-4,4	Šumperk	4,1
22	Karlovy Vary	6,1	Hradec Králové	-4,4	Blansko	4,1
23	Šumperk	6,1	Mělník	-4,4	Náchod	4,1
24	Český Krumlov	6,1	Liberec	-4,5	Vyškov	3,9
25	Mělník	6,0	Přerov	-4,5	Frýdek-Místek	3,8
26	Kroměříž	5,9	Praha-západ	-4,7	Karlovy Vary	3,7
27	Nymburk	5,9	Jablonec nad Nisou	-4,9	Třebíč	3,7
28	Olomouc	5,8	Kroměříž	-5,0	Přerov	3,5
29	Vsetín	5,8	Karlovy Vary	-5,0	Jihlava	3,4
30	Opava	5,6	Tachov	-5,0	Strakonice	3,3
31	Kutná Hora	5,5	Mladá Boleslav	-5,3	Kutná Hora	3,2
32	Semily	5,4	Zlín	-5,4	Tábor	3,2
33	Tábor	5,3	Brno-venkov	-5,6	Brno-venkov	3,2
34	Jablonec nad Nisou	5,3	Nový Jičín	-5,7	Břeclav	3,2
35	Žďár nad Sázavou	5,2	Havlíčkův Brod	-5,8	Trutnov	3,1
36	Tachov	5,1	Frýdek-Místek	-5,8	Olomouc	3,0
37	Svitavy	5,0	Olomouc	-5,9	Semily	3,0
38	Rakovník	5,0	Bruntál	-6,3	Nymburk	3,0
39	Břeclav	4,9	Blansko	-6,4	Havlíčkův Brod	2,9
40	Frýdek-Místek	4,8	Plzeň-sever	-6,4	Příbram	2,9
41	Blansko	4,8	Břeclav	-6,4	Hradec Králové	2,8
42	Hradec Králové	4,7	Vyškov	-6,4	Liberec	2,8
43	Havlíčkův Brod	4,7	Opava	-6,5	Kolín	2,8
44	Strakonice	4,7	Hodonín	-6,6	Prostějov	2,7
45	Brno-venkov	4,6	Pardubice	-6,6	Mělník	2,7
46	Trutnov	4,5	Žďár nad Sázavou	-6,6	Vsetín	2,6
47	Jihlava	4,4	České Budějovice	-6,6	Chrudim	2,5
48	Česká Lípa	4,4	Litoměřice	-6,6	Praha-západ	2,5
49	Beroun	4,3	Česká Lípa	-6,6	Svitavy	2,3
50	Uherské Hradiště	4,3	Plzeň-jih	-6,7	Jindřichův Hradec	2,2
51	Nový Jičín	4,3	Náchod	-6,9	Nový Jičín	2,2
52	Domažlice	4,1	Tábor	-7,0	Jičín	2,1
53	Zlín	4,1	Praha-východ	-7,0	Praha	2,1
54	Cheb	4,1	Uherské Hradiště	-7,1	Zlín	2,1
55	Náchod	4,1	Jihlava	-7,1	Česká Lípa	2,0
56	Ústí nad Orlicí	3,9	Pelhřimov	-7,2	Uherské Hradiště	2,0
57	Praha	3,9	Příbram	-7,4	Rakovník	2,0
58	Chrudim	3,9	Strakonice	-7,4	Český Krumlov	2,0
59	Prostějov	3,8	Klatovy	-7,5	Benešov	1,9
60	Vyškov	3,7	Trutnov	-7,7	České Budějovice	1,7
61	Plzeň-město	3,7	Ústí nad Orlicí	-7,7	Plzeň-sever	1,7
62	Klatovy	3,6	Vsetín	-8,0	Plzeň-jih	1,7
63	Pardubice	3,6	Cheb	-8,1	Ústí nad Orlicí	1,7
64	České Budějovice	3,5	Semily	-8,6	Mladá Boleslav	1,6
65	Plzeň-sever	3,5	Domažlice	-8,6	Rokycany	1,6
66	Plzeň-jih	3,4	Prachatice	-8,7	Beroun	1,6
67	Praha-západ	3,4	Třebíč	-8,9	Písek	1,6
68	Rokycany	3,3	Jeseník	-9,1	Pelhřimov	1,6
69	Prachatice	3,3	Benešov	-9,5	Cheb	1,5
70	Písek	3,2	Znojmo	-9,7	Klatovy	1,5
71	Pelhřimov	3,1	Písek	-10,5	Tachov	1,4
72	Mladá Boleslav	3,0	Český Krumlov	-10,6	Plzeň-město	1,4
73	Jindřichův Hradec	3,0	Chrudim	-10,8	Prachatice	1,2
74	Jičín	2,9	Jičín	-11,7	Praha-východ	1,1
75	Benešov	2,8	Svitavy	-12,1	Pardubice	1,1
76	Praha-východ	2,1	Rychnov nad Kněžnou	-12,1	Domažlice	1,0
77	Rychnov nad Kněžnou	1,9	Jindřichův Hradec	-12,5	Rychnov nad Kněžnou	0,8
	Celkem ČR	5,4	Celkem ČR	-4,9	Celkem ČR	3,1