



Úřad práce ČR

Krajská pobočka v Ostravě
Zahradní 368/12 | 701 10 Ostrava | IČ: 72 496 991

Měsíční statistická zpráva duben 2016

Zpracovaly: Ing. Vladana Piskořová a Ing. Dagmar Habiňáková
<http://portal.mpsv.cz/upcr/kp/msk/statistiky>

Tel.: 950 143 511 | Fax: 950 143 537 | DS: twrzpnd | bankovní spojení: CNB Ostrava 37822761/0710
e-mail: posta@ot.mpsv.cz | www.uradprace.cz |  [facebook.com/uradprace.cr](https://www.facebook.com/uradprace.cr)

Informace o nezaměstnanosti v Moravskoslezském kraji k 30.04.2016

Ke konci dubna t. r. poklesl o 3 225 počet evidovaných uchazečů o zaměstnání v Moravskoslezském kraji (MSK) na celkových 67 576. Zároveň se rovněž snížil i podíl nezaměstnaných osob, přičemž k 30.04.2016 vykázal hodnotu 7,9 %. Počet nahlášených volných pracovních míst vzrostl o 1 011 na celkových 11 548.

Úřad práce ČR (ÚP ČR), Krajská pobočka v Ostravě evidovala ke konci letošního dubna úhrnem 67 576 osob hledajících zaměstnání. Bylo jich méně oproti březnu t. r. (-3 225 osob) a zároveň i meziročně (-10 814). Z celkového počtu uchazečů o zaměstnání bylo 64 397 dosažitelných ve věku 15 - 64 let, přičemž jich bylo méně nejen v porovnání s předchozím měsícem (-3 270 osob), ale i meziročně (-10 783).

V průběhu dubna 2016 se na kontaktních pracovištích Krajské pobočky ÚP ČR v Ostravě nově zaregistrovalo celkem 5 809 nezaměstnaných osob, což je nejnižší dubnová hodnota od r. 1996. Ve srovnání s letošním březnem jich bylo o 331 více, naopak oproti stejnému měsíci minulého roku o 360 méně.

Z evidence (ukončená evidence, vyřazení uchazeči) krajské pobočky v dubnu t. r. odešlo souhrnně 9 034 osob, což bylo oproti předchozímu měsíci o 1 784 více, ale naproti tomu meziročně o 863 méně. Z tohoto celkového počtu jich pak do zaměstnání nastoupilo 6 606 (73,1 %) osob. Umístěných uchazečů bylo ve srovnání s letošním březnem o 1 770 více, naopak oproti dubnu loňského roku o 799 méně.

Ve všech okresech MSK došlo k meziměsíčnímu snížení počtu uchazečů o zaměstnání, nejpočetněji pak v okresech Opava (-812 osob) a Bruntál (-770). Současně také, s výjimkou okresu Karviná, kde podíl stagnoval na hodnotě s předchozího měsíce (10,8 %), ve všech okresech poklesl podíl nezaměstnaných osob. Největší snížení podílu bylo dosaženo v okrese Bruntál (-1,1 p. b.) a Opava (-0,7 p. b.).

K poslednímu dubnovému dni t. r. jsme na ÚP ČR, Krajské pobočce v Ostravě registrovali celkem 33 028 žen, přičemž jejich podíl na celkové nezaměstnanosti vzrostl o 1,1 p. b. na 48,9 %. Osob se zdravotním postižením (OZP) bylo evidováno 8 750 a podílely se tak 12,9 % na celkovém počtu uchazečů o zaměstnání. Absolventů škol všech stupňů vzdělání a mladistvých bylo na kontaktních pracovištích 2 874, což bylo méně nejen ve srovnání s předchozím měsícem (-166 osob), ale i meziročně (-715). Jejich podíl na celkové nezaměstnanosti stagnuje tři měsíce v řadě na letošní lednové hodnotě (4,3 %), meziročně se ale snížil o 0,3 p. b.

K 30.04.2016 mělo v MSK nárok na podporu v nezaměstnanosti (i při rekvalifikaci) 12 216, tj. 18,1 % nezaměstnaných osob.

Podíl nezaměstnaných osob (tj. počet dosažitelných uchazečů o zaměstnání ve věku 15 - 64 let k obyvatelstvu stejného věku) na ÚP ČR, Krajské pobočce v Ostravě se ke konci dubna t. r. snížil o 0,4 p. b. na hodnotu 7,9 %.

Vyšší podíl nezaměstnaných osob než krajský průměr (7,9 %) byl opětovně zaregistrován ve třech okresech MSK, a to v okresech Karviná (10,8 %), Bruntál (9,8 %) a Ostrava (9,7 %). Naopak

nižší podíl byl tradičně zaznamenán v okresech Nový Jičín (4,5 %), Frýdek-Místek (5,1 %) a Opava (6,0 %).

Ke konci dubna letošního roku bylo v databázích ÚP ČR, Krajské pobočky v Ostravě k dispozici dohromady 11 548 volných pracovních míst, což bylo více jak oproti březnu t. r. (+1 011 míst), tak i meziročně (+3 609). Na jedno volné pracovní místo připadalo průměrně 5,9 uchazečů, a to nejvíce v okresech Karviná (16,3) a Bruntál (9,7). Z celkového počtu nahlášených pracovních pozic bylo pro osoby se zdravotním postižením vhodných pouze 1 304, tzn. 6,7 uchazečů této kategorie na jedno místo. Pro absolventy škol a mladistvé bylo určeno 3 568 volných míst a o jednu pozici se tak mohlo ucházet 0,8 absolventů a mladistvých. Během dubna 2016 bylo nejvíce nově nahlášených pracovních míst pro pomocné pracovníky ve výrobě, dále pak pro čištníky a servírky, pracovníky ostrahy a bezpečnostních agentur, kuchaře (kromě šéfkuchařů), pomocné kuchaře a prodavače v prodejnách.

ÚP ČR, Krajská pobočka v Ostravě podpořila v dubnu 2016 prostřednictvím nástrojů a opatření aktivní politiky zaměstnanosti (APZ) vznik celkem 1 028 pracovních míst pro nejobtížněji umístitelné uchazeče o zaměstnání. Nejpočetněji z nich bylo 584 míst v rámci veřejně prospěšných prací (obzvláště pro uklízeče veřejných prostranství) a 441 společensky účelných pracovních míst (nejčastěji pro všeobecné administrativní pracovníky a prodavače v prodejnách; převládajícím oborem u SÚPM - SVČ byl velkoobchod a maloobchod). Za první čtyři měsíce tohoto roku ÚP ČR, Krajská pobočka v Ostravě v rámci APZ podpořila souhrnně 3 063 pracovních míst.

Během letošního dubna v našem kraji do rekvalifikací nově nastoupilo 525 uchazečů (případně zájemců) o zaměstnání (u „klasických“ rekvalifikací zejména do kurzů obsluhy PC a základů podnikání; u zvolené rekvalifikace nejčastěji do kurzů k získání řidičských oprávnění mimo skupinu B). Od ledna do dubna 2016 bylo zařazeno do rekvalifikací celkem 1 794 osob, z nichž 324 (tj. 18,1 %) nastoupilo do rekvalifikace zvolené.

ÚP ČR, Krajské pobočce v Ostravě bylo v dubnu 2016 nahlášeno hromadné propouštění, které se týkalo 1 zaměstnavatele se sídlem v našem kraji a 64 zaměstnanců na pracovištích v MSK.

Informace o vývoji nezaměstnanosti v ČR v elektronické formě jsou zveřejněny na internetové adrese <http://portal.mpsv.cz/sz/stat>.

1. Základní charakteristika vývoje nezaměstnanosti a volných pracovních míst v Moravskoslezském kraji

Tabulka č. 1 - Vývoj nezaměstnanosti

ukazatel (celkový počet)		stav k		
		30.04.2015	31.03.2016	30.04.2016
evidovaní uchazeči o zaměstnání		78 390	70 801	67 576
- z toho	ženy	37 926	33 809	33 028
	absolventi a mladiství	3 589	3 040	2 874
	osoby se zdravotním postižením	8 717	8 863	8 750
uchazeči s nárokem na PvN		12 769	13 610	12 216
podíl nezaměstnaných osob v %		9,1	8,3	7,9
volná pracovní místa		7 939	10 537	11 548
počet uchazečů na 1 volné pracovní místo		9,9	6,7	5,9

Tabulka č. 2 - Tok nezaměstnanosti

ukazatel (celkový počet)	duben 2015	březen 2016	duben 2016
nově evidovaní uchazeči o zaměstnání - ve sled. měsíci	6 169	5 478	5 809
uchazeči s ukončenou evidencí a vyřazení - ve sled. měsíci	9 897	7 250	9 034
- z toho umístění celkem	7 405	4 836	6 606

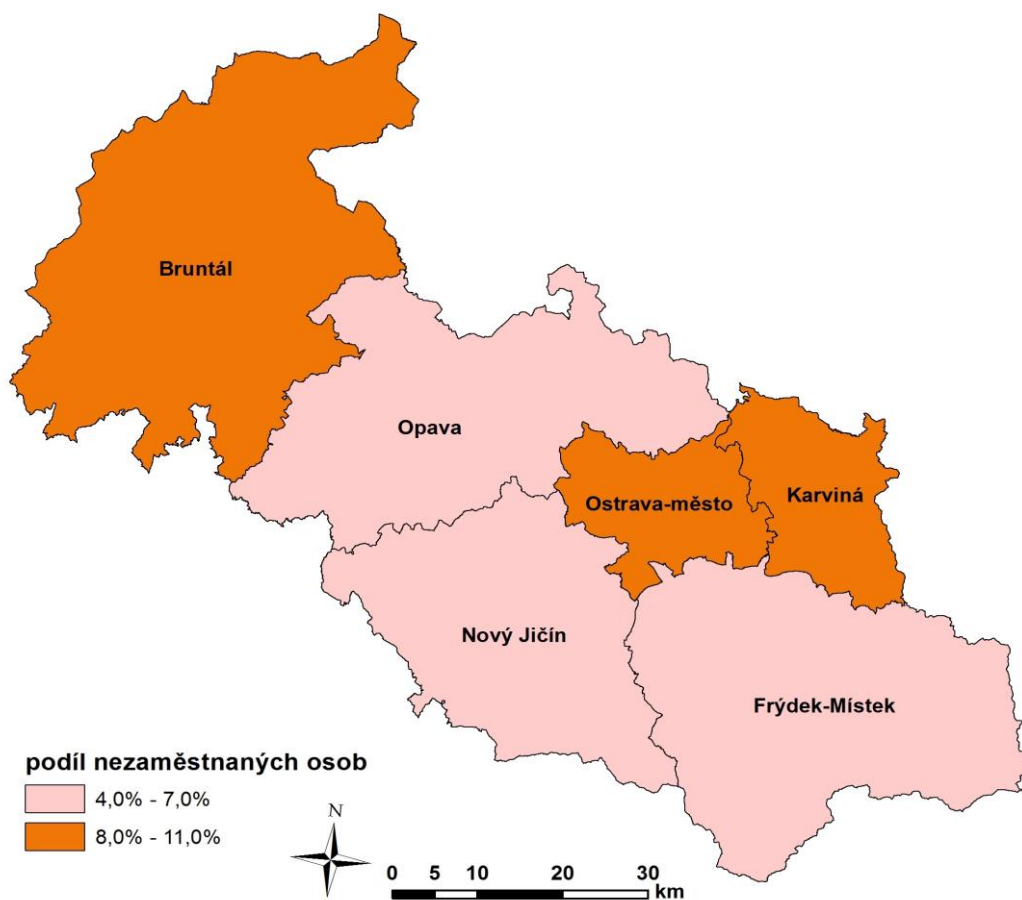
2. Aktivní politika zaměstnanosti v Moravskoslezském kraji

Tabulka č. 3 - Pracovní místa podpořená v rámci APZ a rekvalifikace uchazečů (zájemců) o zaměstnání (vč. ESF)

ukazatel (celkový počet)	v měsíci		celkem od počátku roku k	
	duben 2015	duben 2016	30.04.2015	30.04.2016
pracovní místa podpořená v rámci APZ				
veřejně prospěšné práce (VPP)	0	0	0	0
ESF NIP - VPP ¹⁾	864	584	1 812	1 613
společensky účelná pracovní místa (SÚPM)	3	4	48	12
ESF NIP - SÚPM ¹⁾	705	402	1 826	1 307
SÚPM - samostatně výdělečná činnost (SVČ)	41	35	116	123
chráněná pracovní místa - SVČ osob se ZP	1	0	1	0
chráněná prac. místa zřízená zaměstnavateli	6	3	30	8
ESF RIP - SÚPM ¹⁾	23	0	320	0
pracovní místa podpořená v rámci APZ (celkem)	1 643	1 028	4 153	3 063
rekvalifikace uchazečů (zájemců) o zaměstnání				
uchazeči (zájemci) zařazení do rekvalifikací vč. ESF ¹⁾	474	444	1 949	1 470
uchazeči (zájemci), kteří zahájili zvolenou rekvalifikaci vč. ESF ¹⁾	368	81	1 313	324

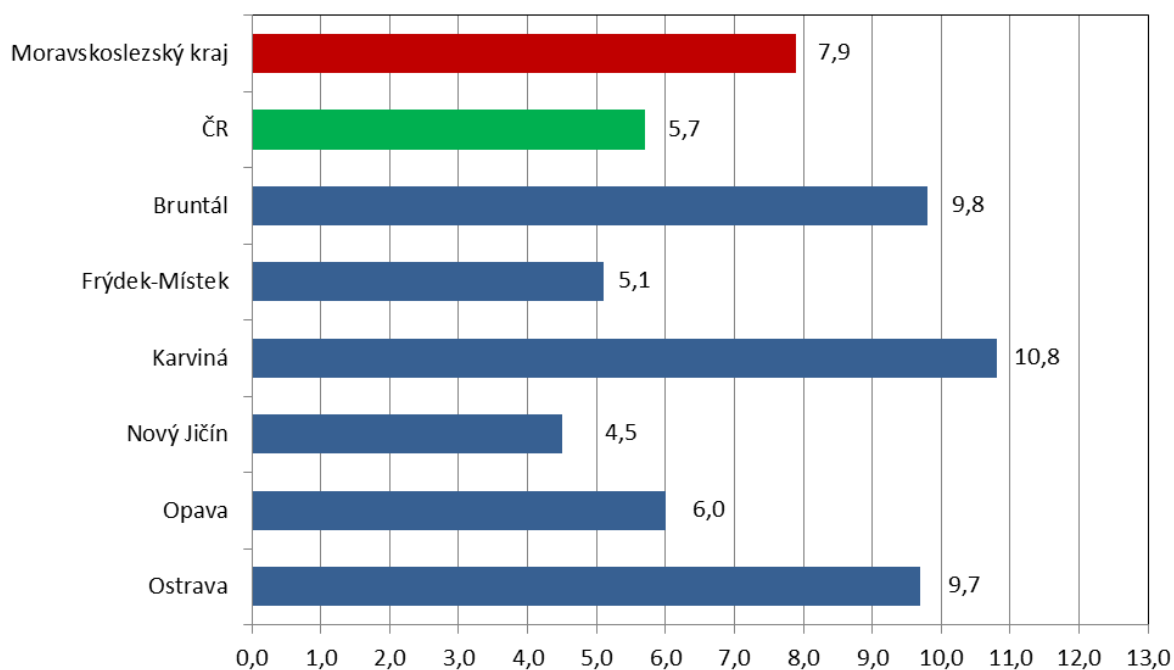
1) spolufinancováno převážně z Evropského sociálního fondu (ESF) prostřednictvím národních individuálních projektů (NIP) a regionálních individuálních projektů (RIP)

MAPA - Podíl nezaměstnaných v okresech Moravskoslezského kraje k 30.04.2016

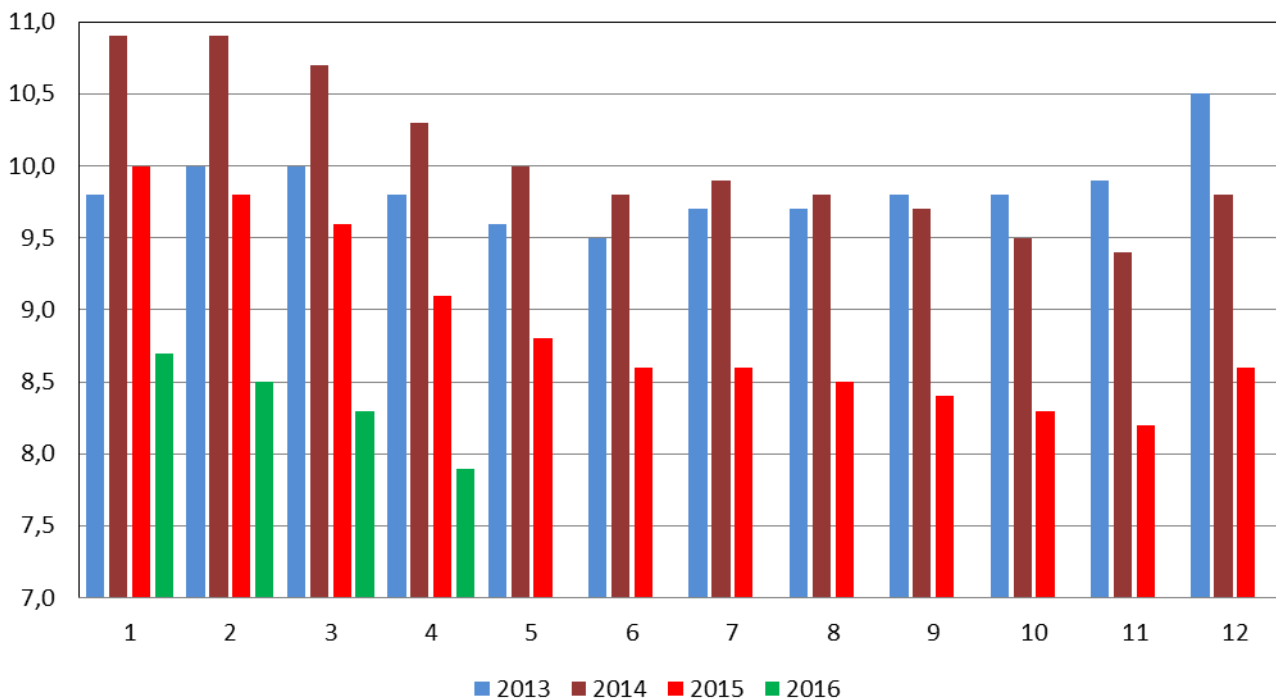


GRAFY

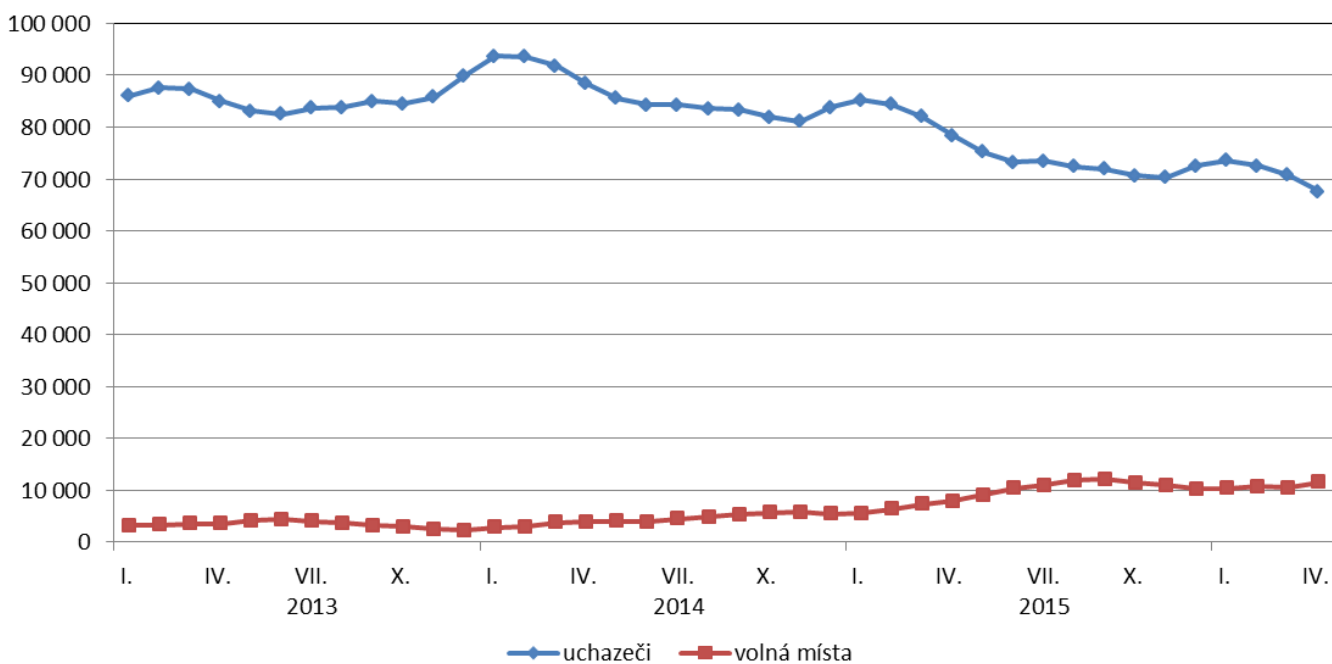
Podíl nezaměstnaných osob v okresech Moravskoslezského kraje a v ČR k 30.04.2016 (%)



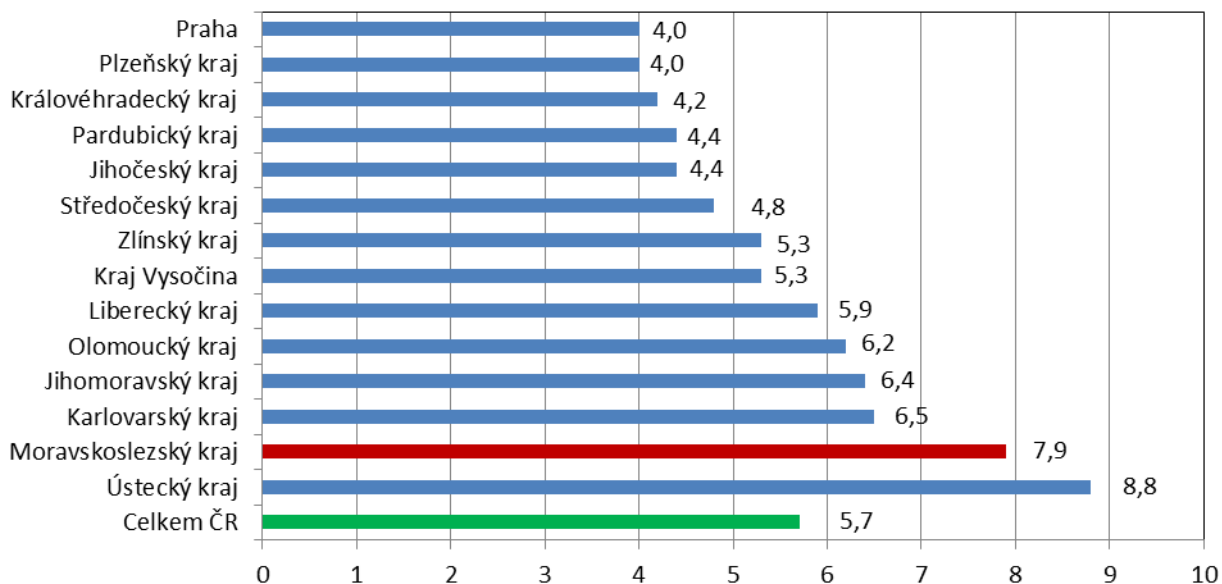
Vývoj podílu nezaměstnaných v Moravskoslezském kraji v letech 2013 - 2016 (%)



Vývoj počtu uchazečů a volných pracovních míst v Moravskoslezském kraji v letech 2013 - 2016



Podíl nezaměstnaných osob v jednotlivých krajích ČR k 30.04.2016 (%)



SETŘÍDĚNÍ OKRESŮ k 30. dubnu 2016

	PNO v %		meziměs. přrůst./ úbytek nezam. v %		počet uchazečů na 1 VPM	
1	Most	11,5	Most	-0,3	Karviná	16,3
2	Karviná	10,8	Ústí nad Labem	-0,8	Ústí nad Labem	14,2
3	Ústí nad Labem	10,0	Karviná	-1,0	Chomutov	11,9
4	Bruntál	9,8	Brno-město	-1,2	Bruntál	9,7
5	Ostrava-město	9,7	Chomutov	-1,4	Hodonín	8,5
6	Chomutov	9,4	Ostrava-město	-2,1	Sokolov	8,4
7	Děčín	8,5	Rokycany	-2,1	Jeseník	8,1
8	Znojmo	8,3	Praha	-2,2	Most	8,0
9	Sokolov	8,3	Praha-západ	-2,8	Znojmo	7,9
10	Hodonín	8,1	Kladno	-2,9	Děčín	6,6
11	Louny	7,8	Teplice	-3,2	Opava	5,8
12	Jeseník	7,7	Jablonec nad Nisou	-3,3	Kladno	5,7
13	Brno-město	7,4	Liberec	-3,3	Jablonec nad Nisou	5,6
14	Teplice	7,3	Louny	-3,4	Louny	5,4
15	Přerov	7,2	Děčín	-3,5	Kroměříž	5,2
16	Příbram	6,9	Sokolov	-3,6	Ostrava-město	5,0
17	Litoměřice	6,9	Mladá Boleslav	-3,9	Žďár nad Sázavou	5,0
18	Třebíč	6,9	Brno-venkov	-4,7	Teplice	4,6
19	Český Krumlov	6,8	Plzeň-město	-5,0	Třebíč	4,6
20	Liberec	6,7	Blansko	-5,1	Náchod	4,6
21	Kladno	6,6	Karlovy Vary	-5,2	Litoměřice	4,6
22	Karlovy Vary	6,6	Mělník	-5,7	Šumperk	4,5
23	Kolín	6,5	Nymburk	-5,7	Blansko	4,5
24	Šumperk	6,3	Beroun	-5,9	Brno-město	4,2
25	Vsetín	6,3	Kolín	-6,1	Karlovy Vary	4,1
26	Mělník	6,3	Frydek-Místek	-6,2	Vyškov	4,1
27	Kroměříž	6,3	Litoměřice	-6,3	Frydek-Místek	4,0
28	Olomouc	6,2	Praha-východ	-6,5	Tábor	4,0
29	Opava	6,0	Česká Lípa	-6,6	Strakonice	4,0
30	Nymburk	6,0	České Budějovice	-6,7	Přerov	3,7
31	Semily	5,9	Semily	-7,0	Jihlava	3,6
32	Tábor	5,7	Trutnov	-7,0	Kutná Hora	3,6
33	Kutná Hora	5,7	Hodonín	-7,3	Brno-venkov	3,5
34	Svitavy	5,7	Zlín	-7,4	Kolín	3,5
35	Jablonec nad Nisou	5,6	Šumperk	-7,5	Olomouc	3,5
36	Žďár nad Sázavou	5,5	Přerov	-7,5	Mělník	3,4
37	Tachov	5,3	Olomouc	-8,0	Břeclav	3,4
38	Břeclav	5,3	Hradec Králové	-8,2	Trutnov	3,4
39	Rakovník	5,2	Tachov	-8,3	Nymburk	3,3
40	Blansko	5,2	Vsetín	-8,4	Příbram	3,3
41	Frydek-Místek	5,1	Ústí nad Orlicí	-8,5	Semily	3,3
42	Strakonice	5,1	Kroměříž	-8,6	Havlíčkův Brod	3,2
43	Havlíčkův Brod	5,0	Pardubice	-8,6	Vsetín	3,1
44	Hradec Králové	5,0	Příbram	-8,7	Hradec Králové	2,9
45	Trutnov	4,9	Nový Jičín	-9,0	Prostějov	2,9
46	Brno-venkov	4,9	Uherské Hradiště	-9,2	Liberec	2,8
47	Česká Lípa	4,8	Tábor	-9,2	Chrudim	2,8
48	Jihlava	4,8	Plzeň-sever	-9,3	Praha-západ	2,8
49	Uherské Hradiště	4,7	Rakovník	-9,3	Jindřichův Hradec	2,7
50	Cheb	4,5	Plzeň-jih	-9,4	Svitavy	2,6
51	Domažlice	4,5	Český Krumlov	-9,5	Český Krumlov	2,5
52	Beroun	4,5	Havlíčkův Brod	-9,5	Zlín	2,5
53	Nový Jičín	4,5	Opava	-9,7	Benešov	2,5
54	Chrudim	4,4	Prostějov	-10,0	Jičín	2,4
55	Náchod	4,4	Vyškov	-10,1	Rakovník	2,3
56	Zlín	4,4	Náchod	-10,2	Nový Jičín	2,3
57	Ústí nad Orlicí	4,2	Kutná Hora	-10,3	Plzeň-jih	2,3
58	Prostějov	4,1	Domažlice	-10,3	Uherské Hradiště	2,2
59	Praha	4,0	Bruntál	-10,6	Česká Lípa	2,2
60	Vyškov	4,0	Žďár nad Sázavou	-10,7	Praha	2,0
61	Klatovy	3,9	Cheb	-11,2	Plzeň-sever	2,0
62	Plzeň-město	3,9	Znojmo	-11,4	České Budějovice	1,9
63	Pardubice	3,9	Benešov	-12,0	Pelhřimov	1,9
64	České Budějovice	3,8	Jihlava	-12,1	Ústí nad Orlicí	1,9
65	Plzeň-sever	3,7	Strakonice	-12,2	Písek	1,9
66	Písek	3,7	Rychnov nad Kněžnou	-12,5	Klatovy	1,9
67	Plzeň-jih	3,6	Břeclav	-12,7	Beroun	1,8
68	Prachatice	3,6	Jičín	-12,9	Plzeň-město	1,8
69	Praha-západ	3,5	Třebíč	-13,4	Rokycany	1,7
70	Jindřichův Hradec	3,4	Klatovy	-13,5	Mladá Boleslav	1,6
71	Rokycany	3,4	Písek	-14,7	Cheb	1,6
72	Pelhřimov	3,4	Svitavy	-15,5	Tachov	1,5
73	Jičín	3,3	Pelhřimov	-15,9	Prachatice	1,4
74	Mladá Boleslav	3,1	Prachatice	-16,7	Praha-východ	1,4
75	Benešov	3,1	Jeseník	-16,9	Rychnov nad Kněžnou	1,3
76	Praha-východ	2,3	Chrudim	-17,2	Pardubice	1,2
77	Rychnov nad Kněžnou	2,2	Jindřichův Hradec	-22,7	Domažlice	1,1
	Celkem ČR	5,7	Celkem ČR	-6,4	Celkem ČR	3,3