



Úřad práce ČR

Krajská pobočka v Ostravě
Zahradní 368/12 | 701 10 Ostrava | IČ: 72 496 991

Měsíční statistická zpráva únor 2016

Zpracovaly: Ing. Vladana Piskořová a Ing. Dagmar Habiňáková
<http://portal.mpsv.cz/upcr/kp/msk/statistiky>

Tel.: 950 143 511 | Fax: 950 143 537 | DS: twrzpnd | bankovní spojení: CNB Ostrava 37822761/0710
e-mail: posta@ot.mpsv.cz | www.uradprace.cz |  [facebook.com/uradprace.cr](https://www.facebook.com/uradprace.cr)

Informace o nezaměstnanosti v Moravskoslezském kraji k 29.02.2016

K poslednímu únorovému dni t. r. poklesl počet evidovaných uchazečů o zaměstnání v Moravskoslezském kraji (MSK) na celkem 72 573. Zároveň se o 0,2 p. b. snížil i podíl nezaměstnaných osob na výsledných 8,5 %. Počet nahlášených volných pracovních míst se k 29.02.2016 zvýšil na úhrnem 10 758.

Úřad práce ČR (ÚP ČR), Krajská pobočka v Ostravě registrovala koncem letošního února dohromady 72 573 osob hledajících zaměstnání. Bylo jich méně jak oproti předchozímu měsíci (-1 013 osob), tak i meziročně (-11 892). Zajímavostí je, že tento únorový měsíční pokles nezaměstnaných osob byl co do počtu naprosto shodný jako jejich lednový přírůstek (+1 013 osob), takže počet uchazečů o zaměstnání v MSK k 29.02.2016 dosáhl stejné hodnoty, jakou vykázal ke konci prosince 2015. Z celkového počtu uchazečů o zaměstnání bylo 69 570 dosažitelných ve věku 15 - 64 let, což bylo méně jak oproti lednu t. r. (-1 347), tak i v porovnání s únorem uplynulého roku (-11 610 osob).

V průběhu února 2016 se na kontaktních pracovištích krajské pobočky ÚP ČR v MSK nově zaevidovalo dohromady 5 541 nezaměstnaných osob. Bylo jich o 2 174 méně ve srovnání s předchozím měsícem, ale meziročně naopak o 62 více.

Z evidence (ukončená evidence, vyřazení uchazeči) krajské pobočky ÚP ČR v MSK odešlo během února t. r. souhrnně 6 554 osob, což bylo oproti lednu letošního roku o 148 méně, naproti tomu v porovnání s loňským únorem o 359 více. Z tohoto celkového počtu jich pak do zaměstnání nastoupilo 4 257 (65,0 %) osob. Umístěných uchazečů bylo ve srovnání s předchozím měsícem o 138 méně, ale oproti únoru minulého roku naopak o 298 více.

K meziměsíčnímu poklesu počtu uchazečů o zaměstnání došlo ve všech okresech MSK, nejvýrazněji ale v okrese Ostrava (-256 osob), dále ještě v okresech Bruntál (-174) a Opava (-169). Současně také ve všech okresech poklesl i podíl nezaměstnaných osob, přičemž nejvíce v okrese Bruntál (-0,3 p. b.).

K 29.02.2016 jsme evidovali na ÚP ČR, Krajské pobočce v Ostravě úhrnem 34 443 žen a jejich podíl na celkové nezaměstnanosti od srpna 2015 postupně klesá a k poslednímu letošnímu únorovému dni dosáhl hodnoty 47,5 %. Osob se zdravotním postižením (OZP) bylo evidováno 8 911 a bylo jich tak 12,3 % z celkového počtu uchazečů o zaměstnání. Absolventů škol všech stupňů vzdělání a mladistvých bylo na kontaktních pracovištích 3 094. Tento jejich únorový stav byl v tomto měsíci absolutně nejnižší za celou dobu sledování od roku 1995. Počet absolventů škol a mladistvých z konce února t. r. byl nižší jak v porovnání s lednem t. r. (-69 osob), tak i se stejným měsícem loňského roku (-817); jejich podíl na celkovém počtu uchazečů o zaměstnání stagnoval na hodnotě z konce předchozího měsíce (4,3 %), meziročně však poklesl o 0,3 p. b.

Nárok na podporu v nezaměstnanosti (i při rekvalifikaci) mělo k poslednímu letošnímu únorovému dni v MSK 14 494, tj. 20,0 % lidí hledajících zaměstnání.

Podíl nezaměstnaných osob (tj. počet dosažitelných uchazečů o zaměstnání ve věku 15 - 64 let k obyvatelstvu stejného věku) na ÚP ČR, Krajské pobočce v Ostravě k 29.02.2016 poklesl o 0,2 p. b. na hodnotu 8,5 %.

Vyšší podíl nezaměstnaných osob než krajský průměr (8,5 %) byl jako obvykle zaregistrován ve třech okresech MSK, a to v okresech Bruntál (11,4 %), Karviná (11,0 %) a Ostrava (10,1 %). Naopak nižší podíl byl opět zaznamenán v okresech Nový Jičín (5,1 %), Frýdek-Místek (5,6 %) a Opava (7,0 %).

V databázích ÚP ČR, Krajské pobočky v Ostravě bylo k 29.02.2016 k dispozici celkem 10 758 volných pracovních míst, což bylo více jak oproti lednu t. r. (+381), tak i meziročně (+4 396). Na jedno pracovní místo připadalo v průměru 6,7 uchazečů, nejvíce však v okresech Karviná (20,5) a Bruntál (11,7). Z celkového počtu nahlášených volných pracovních pozic bylo pro osoby se zdravotním postižením určeno pouze 1 180 a o jedno místo se tak mohlo ucházet 7,6 OZP. Pro absolventy škol a mladistvé bylo vhodných 3 191 volných míst, tj. 1,0 uchazeče této kategorie na jednu pracovní pozici. Během letošního února bylo nejvíce nově nahlášených pracovních míst pro pomocné pracovníky ve výrobě, dále potom pro řidiče nákladních automobilů, tahačů a speciálních vozidel, čističky a servírky, prodavače v prodejnách a pro uklízeče veřejných prostranství, čističe kanalizací a příbuzné pracovníky.

V průběhu února t. r. podpořila ÚP ČR, Krajská pobočka v Ostravě prostřednictvím nástrojů a opatření aktivní politiky zaměstnanosti (APZ) vznik celkem 450 pracovních míst pro nejobtížněji umístitelné uchazeče o zaměstnání. Z nich bylo 343 společensky účelných pracovních míst (nejvíce pro všeobecné, ale i odborné, administrativní pracovníky, prodavače v prodejnách a pro montážní pracovníky; převažujícími obory u SÚPM - SVČ byly projektová činnost ve výstavbě, kosmetické služby a hostinská činnost) a 107 míst v rámci veřejně prospěšných prací (zejména pro uklízeče veřejných prostranství). Za první dva měsíce tohoto roku bylo v rámci APZ v MSK podpořeno souhrnně 725 pracovních míst, tj. v porovnání se stejným obdobím loňského roku o 239 (-24,8 %) méně.

Do rekvalifikací bylo letos v únoru v MSK nově zařazeno 502 uchazečů o zaměstnání (u „klasických“ rekvalifikací nejvíce do kurzů PC, svařování a kurzů k získání řidičských oprávnění mimo skupinu B; u zvolené rekvalifikace rovněž také zejména do kurzů k získání řidičských oprávnění mimo skupinu B a svařování). Od ledna do února 2016 nastoupilo do rekvalifikací celkem 726 uchazečů o zaměstnání, z nichž 140 (tj. 19,3 %) bylo zařazeno do zvolené rekvalifikace.

V průběhu letošního února byla ÚP ČR, Krajské pobočce v Ostravě nahlášena hromadná propouštění, která se týkala 5 zaměstnanců na pracovištích v MSK a 1 zaměstnavatele se sídlem v našem kraji.

Informace o vývoji nezaměstnanosti v ČR v elektronické formě jsou zveřejněny na internetové adrese <http://portal.mpsv.cz/sz/stat>.

1. Základní charakteristika vývoje nezaměstnanosti a volných pracovních míst v Moravskoslezském kraji

Tabulka č. 1 - Vývoj nezaměstnanosti

ukazatel (celkový počet)		stav k		
		28.02.2015	31.01.2016	29.02.2016
evidovaní uchazeči o zaměstnání		84 465	73 586	72 573
- z toho	ženy	39 750	35 044	34 443
	absolventi a mladiství	3 911	3 163	3 094
	osoby se zdravotním postižením	8 896	8 925	8 911
uchazeči s nárokem na Pvn		15 439	14 871	14 494
podíl nezaměstnaných osob v %		9,8	8,7	8,5
volná pracovní místa		6 362	10 377	10 758
počet uchazečů na 1 volné pracovní místo		13,3	7,1	6,7

Tabulka č. 2 - Tok nezaměstnanosti

ukazatel (celkový počet)	únor 2015	leden 2016	únor 2016
nově evidovaní uchazeči o zaměstnání - ve sled. měsíci	5 479	7 715	5 541
uchazeči s ukončenou evidencí a vyřazení - ve sled. měsíci	6 195	6 702	6 554
- z toho umístění celkem	3 959	4 395	4 257

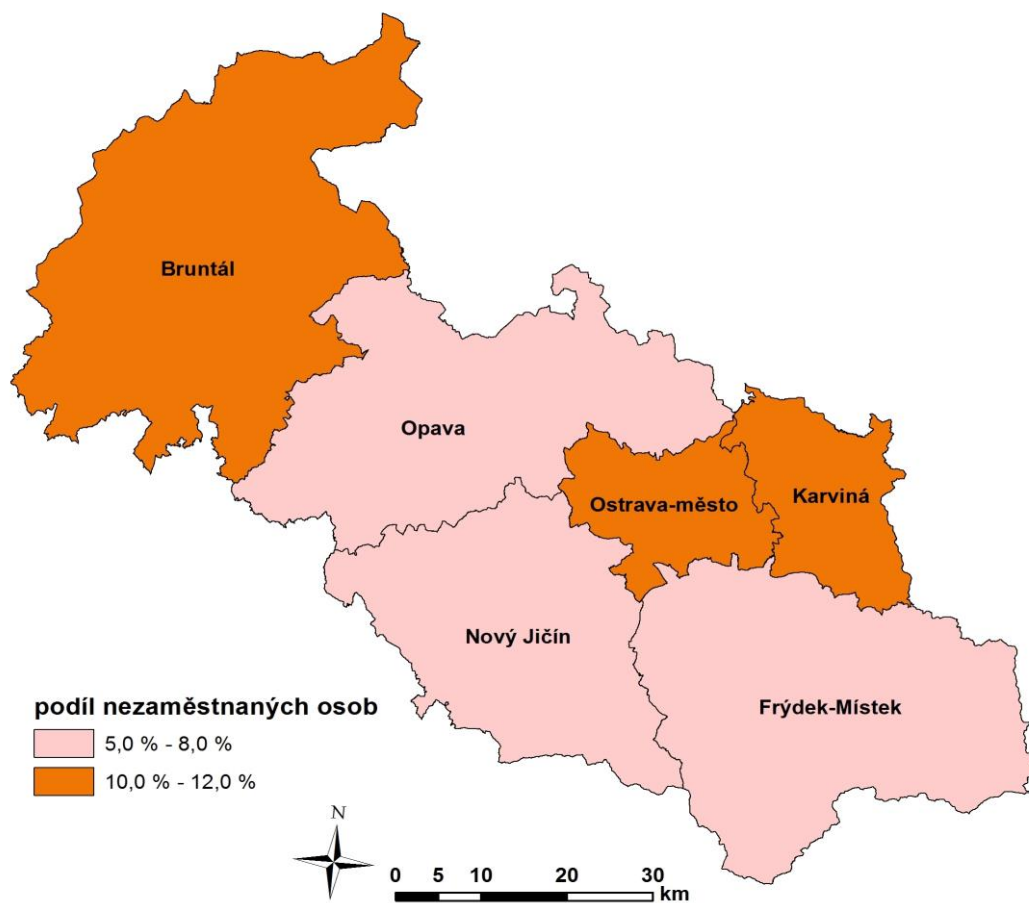
2. Aktivní politika zaměstnanosti v Moravskoslezském kraji

Tabulka č. 3 - Pracovní místa podpořená v rámci APZ a rekvalifikace uchazečů o zaměstnání (vč. ESF)

ukazatel (celkový počet)	v měsíci		celkem od počátku roku k	
	únor 2015	únor 2016	28.02.2015	29.02.2016
pracovní místa podpořená v rámci APZ				
veřejně prospěšné práce (VPP)	0	0	0	0
ESF NIP - VPP ¹⁾	92	107	107	137
společensky účelná pracovní místa (SÚPM)	23	2	36	5
ESF NIP - SÚPM ¹⁾	266	313	516	549
SÚPM - samostatně výdělečná činnost (SVČ)	29	28	30	30
chráněná pracovní místa - SVČ osob se ZP	0	0	0	0
chráněná prac. místa zřízená zaměstnavateli	3	0	13	4
ESF RIP - SÚPM ¹⁾	261	0	262	0
pracovní místa podpořená v rámci APZ (celkem)	674	450	964	725
rekvalifikace uchazečů o zaměstnání				
uchazeči zařazení do rekvalifikací vč. ESF ¹⁾	513	412	993	586
uchaz., kteří zahájili zvolenou rekv. vč. ESF ¹⁾	283	90	526	140

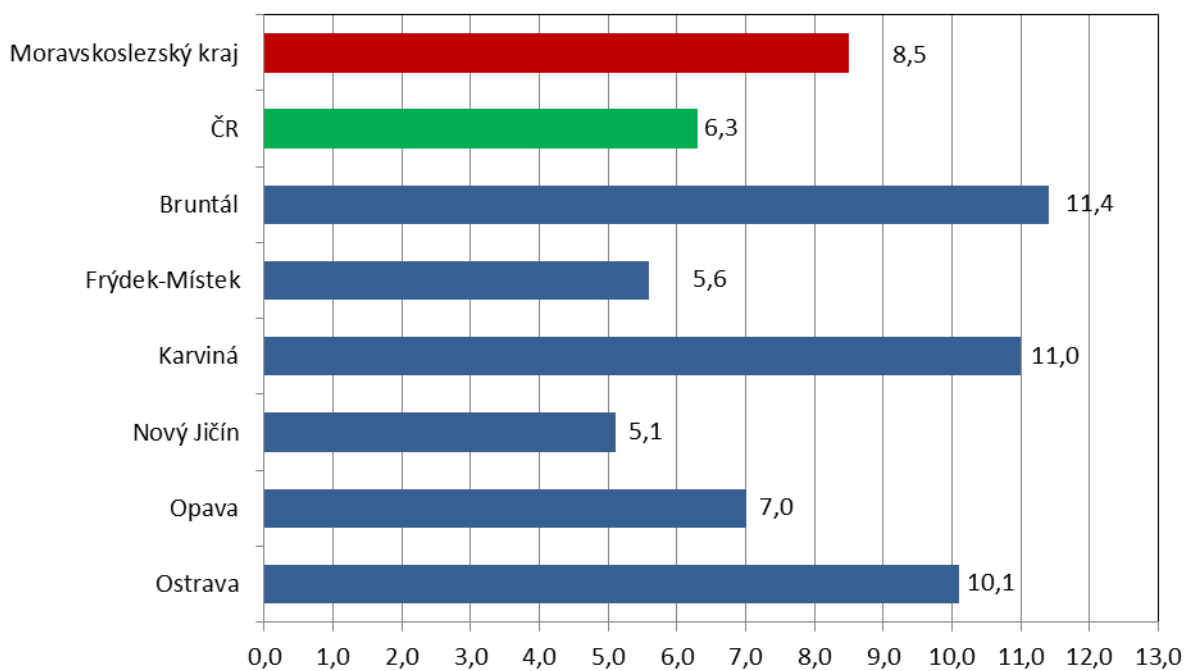
1) spolufinancováno převážně z Evropského sociálního fondu (ESF) prostřednictvím národních individuálních projektů (NIP) a regionálních individuálních projektů (RIP)

MAPA - Podíl nezaměstnaných v okresech Moravskoslezského kraje k 29.02.2016

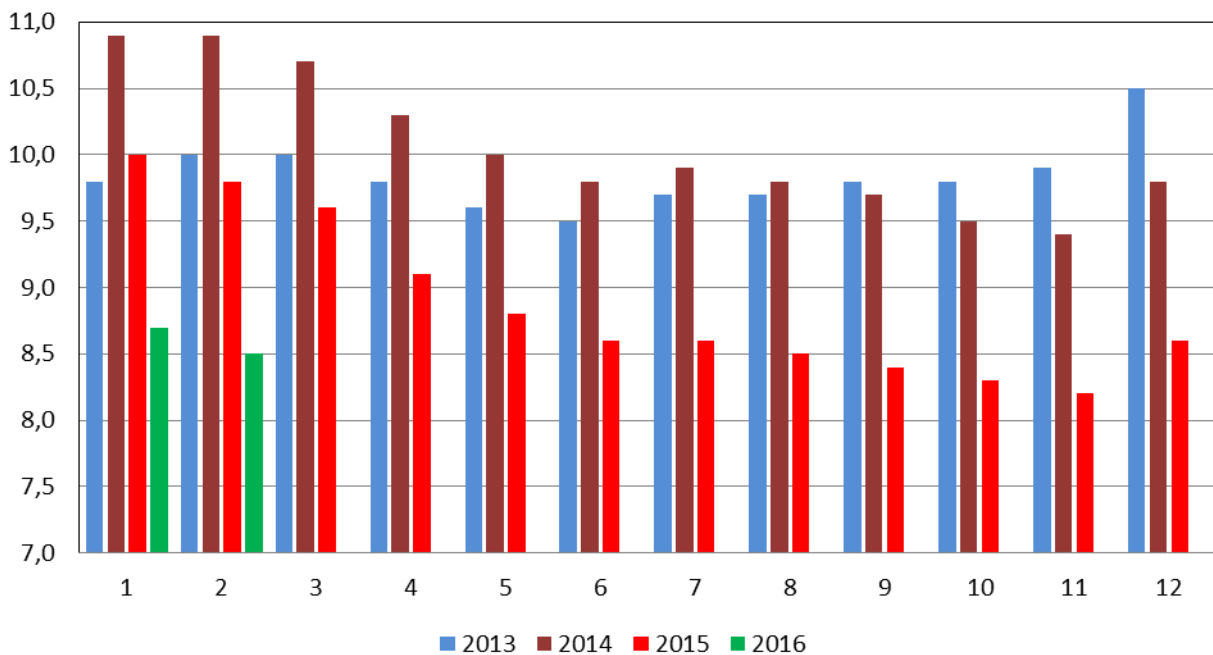


GRAFY

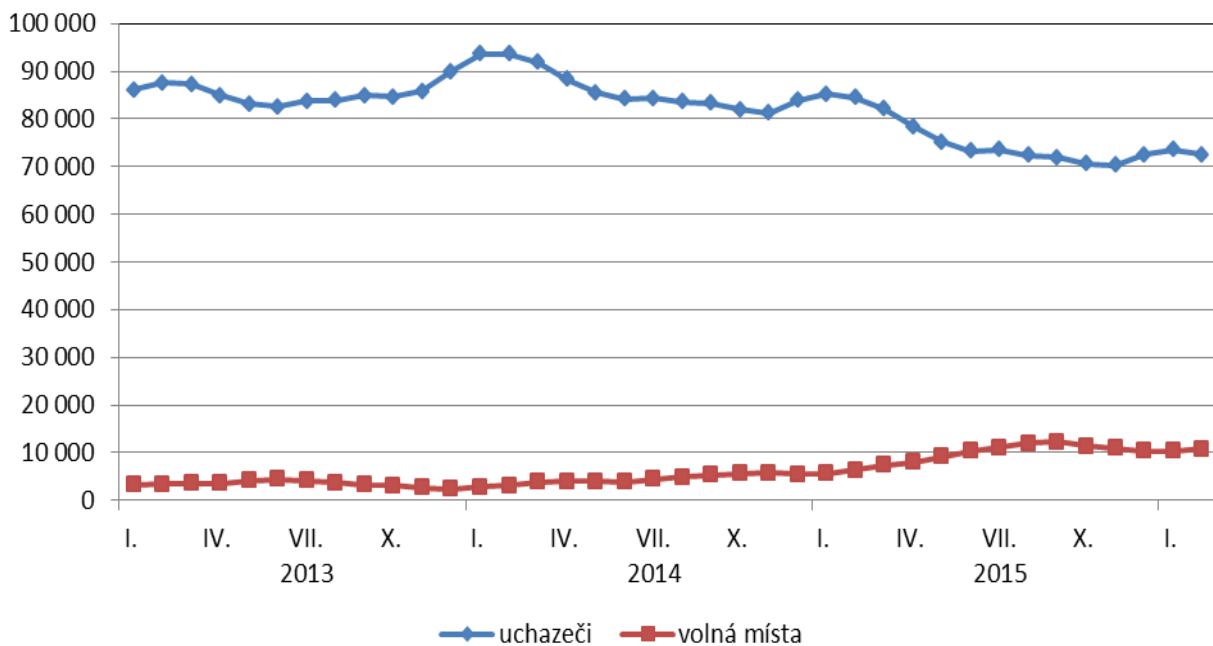
Podíl nezaměstnaných osob v okresech Moravskoslezského kraje a v ČR k 29.02.2016 (%)



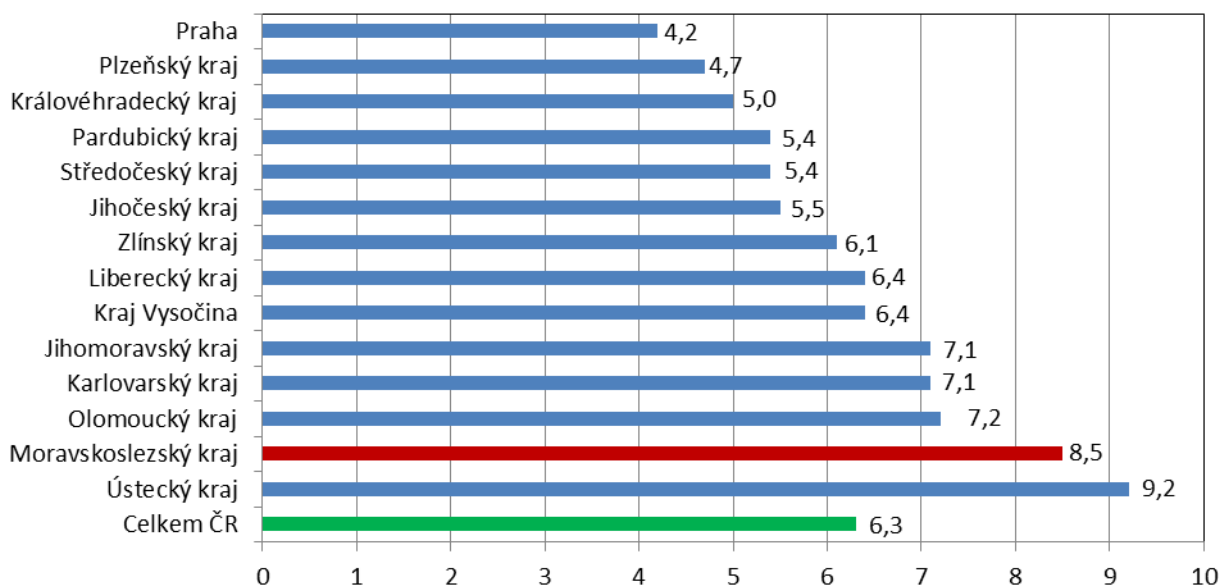
Vývoj podílu nezaměstnaných v Moravskoslezském kraji v letech 2013 - 2016 (%)



Vývoj počtu uchazečů a volných pracovních míst v Moravskoslezském kraji v letech 2013 - 2016



Podíl nezaměstnaných osob v jednotlivých krajích ČR k 29.02.2016 (%)



SETRŘIDĚNÍ OKRESŮ k 29. únoru 2016

	PNO v %		mezi měs. přírůst./ úbytek nezam. v %		počet uchazečů na 1 VPM	
1	Most	11,5	Teplice	2,7	Karviná	20,5
2	Bruntál	11,4	Most	1,5	Ústí nad Labem	15,0
3	Karviná	11,0	Chomutov	0,3	Chomutov	14,5
4	Ústí nad Labem	10,4	Louny	-0,1	Most	11,7
5	Ostrava-město	10,1	Blansko	-0,1	Bruntál	11,7
6	Jeseník	10,0	Český Krumlov	-0,2	Hodonín	11,1
7	Znojmo	10,0	Pardubice	-0,5	Znojmo	10,9
8	Chomutov	9,6	Kolín	-0,5	Jeseník	10,0
9	Hodonín	9,1	Brno-město	-0,6	Sokolov	9,2
10	Děčín	9,1	Hodonín	-0,6	Opava	7,3
11	Sokolov	8,8	Karviná	-0,7	Děčín	7,0
12	Třebíč	8,5	Kladno	-0,7	Žďár nad Sázavou	6,5
13	Louny	8,3	Praha	-0,7	Náchod	6,4
14	Přerov	8,3	Karlovy Vary	-0,8	Třebíč	6,4
15	Příbram	8,1	Děčín	-0,8	Kladno	6,4
16	Český Krumlov	8,0	Tábor	-0,8	Kroměříž	5,9
17	Teplice	7,8	Olomouc	-0,9	Vyškov	5,9
18	Litoměřice	7,7	Mělník	-0,9	Jablonec nad Nisou	5,8
19	Brno-město	7,6	Strakonice	-1,0	Ostrava-město	5,7
20	Kolín	7,4	Náchod	-1,0	Litoměřice	5,6
21	Kroměříž	7,3	Litoměřice	-1,1	Blansko	5,6
22	Olomouc	7,2	Ústí nad Orlicí	-1,1	Šumperk	5,6
23	Vsetín	7,2	Ústí nad Labem	-1,1	Louny	5,3
24	Karlovy Vary	7,2	Liberec	-1,1	Kutná Hora	5,1
25	Liberec	7,1	Kroměříž	-1,1	Jihlava	5,1
26	Svitavy	7,1	Ostrava-město	-1,1	Břeclav	5,0
27	Šumperk	7,0	Příbram	-1,2	Brno-město	5,0
28	Opava	7,0	Rakovník	-1,2	Tábor	5,0
29	Mělník	7,0	Beroun	-1,2	Frýdek-Místek	4,9
30	Kladno	6,9	Jablonec nad Nisou	-1,2	Teplice	4,9
31	Kutná Hora	6,8	Jihlava	-1,3	Příbram	4,8
32	Tábor	6,7	Šumperk	-1,3	Mělník	4,7
33	Semily	6,6	Přerov	-1,4	Jindřichův Hradec	4,7
34	Nymburk	6,6	Brno-venkov	-1,4	Strakonice	4,6
35	Břeclav	6,6	Jeseník	-1,4	Kolín	4,5
36	Žďár nad Sázavou	6,5	Znojmo	-1,4	Brno-venkov	4,5
37	Tachov	6,3	Uherské Hradiště	-1,6	Přerov	4,3
38	Strakonice	6,1	Žďár nad Sázavou	-1,6	Olomouc	4,2
39	Chrudim	6,0	Kutná Hora	-1,6	Havlíčkův Brod	4,1
40	Jihlava	5,9	České Budějovice	-1,7	Karlovy Vary	4,0
41	Havlíčkův Brod	5,9	Sokolov	-1,7	Hradec Králové	3,9
42	Rakovník	5,9	Frýdek-Místek	-1,7	Trutnov	3,8
43	Jablonec nad Nisou	5,8	Vsetín	-1,8	Vsetín	3,8
44	Hradec Králové	5,7	Třebíč	-1,8	Svitavy	3,8
45	Blansko	5,7	Chrudim	-1,8	Semily	3,7
46	Frýdek-Místek	5,6	Opava	-1,9	Benešov	3,7
47	Trutnov	5,6	Prostějov	-1,9	Chrudim	3,6
48	Česká Lípa	5,6	Zlín	-2,0	Jičín	3,5
49	Cheb	5,5	Semily	-2,0	Zlín	3,3
50	Uherské Hradiště	5,5	Pelhřimov	-2,0	Nymburk	3,2
51	Domažlice	5,4	Břeclav	-2,1	Liberec	3,2
52	Brno-venkov	5,3	Vyškov	-2,1	Český Krumlov	3,2
53	Náchod	5,2	Praha-východ	-2,2	Pelhřimov	3,0
54	Jindřichův Hradec	5,2	Hradec Králové	-2,2	Prostějov	3,0
55	Nový Jičín	5,1	Bruntál	-2,2	Praha-západ	2,9
56	Zlín	5,1	Svitavy	-2,3	Uherské Hradiště	2,9
57	Klatovy	5,1	Tachov	-2,3	Ústí nad Orlicí	2,6
58	Beroun	5,0	Nymburk	-2,3	Písek	2,6
59	Prostějov	4,9	Jindřichův Hradec	-2,3	Česká Lípa	2,6
60	Ústí nad Orlicí	4,9	Nový Jičín	-2,4	Rakovník	2,6
61	Vyškov	4,8	Prachatice	-2,6	Klatovy	2,5
62	Prachatice	4,8	Plzeň-město	-2,6	Plzeň-jih	2,5
63	Písek	4,8	Cheb	-2,6	České Budějovice	2,5
64	Plzeň-sever	4,4	Havlíčkův Brod	-2,6	Nový Jičín	2,5
65	Pardubice	4,4	Plzeň-jih	-2,7	Plzeň-město	2,3
66	České Budějovice	4,3	Plzeň-sever	-2,9	Cheb	2,3
67	Pelhřimov	4,3	Domažlice	-3,1	Praha	2,2
68	Plzeň-město	4,2	Benešov	-3,1	Tachov	2,2
69	Plzeň-jih	4,2	Mladá Boleslav	-3,3	Beroun	1,9
70	Praha	4,2	Jičín	-3,6	Plzeň-sever	1,9
71	Jičín	4,1	Praha-západ	-3,6	Prachatice	1,9
72	Benešov	3,9	Klatovy	-3,7	Mladá Boleslav	1,8
73	Praha-západ	3,7	Trutnov	-3,8	Domažlice	1,8
74	Rokycany	3,6	Písek	-4,0	Pardubice	1,8
75	Mladá Boleslav	3,4	Česká Lípa	-4,2	Rokycany	1,7
76	Rychnov nad Kněžnou	2,8	Rokycany	-4,2	Rychnov nad Kněžnou	1,5
77	Praha-východ	2,6	Rychnov nad Kněžnou	-6,6	Praha-východ	1,2
	Celkem ČR	6,3	Celkem ČR	-1,3	Celkem ČR	4,0