




**Úřad práce ČR**

Krajská pobočka v Ostravě  
Zahradní 368/12 | 701 10 Ostrava | IČ: 72 496 991

## **Měsíční statistická zpráva leden 2016**

**Zpracovaly:** Ing. Vladana Piskořová a Ing. Dagmar Habiňáková  
<http://portal.mpsv.cz/upcr/kp/msk/statistiky>

Tel.: 950 143 511 | Fax: 950 143 537 | DS: twrzpnd | bankovní spojení: CNB Ostrava 37822761/0710  
e-mail: [posta@ot.mpsv.cz](mailto:posta@ot.mpsv.cz) | [www.uradprace.cz](http://www.uradprace.cz) |  [facebook.com/uradprace.cr](https://www.facebook.com/uradprace.cr)

## Informace o nezaměstnanosti v Moravskoslezském kraji k 31.01.2016

**Počet evidovaných uchazečů o zaměstnání v Moravskoslezském kraji (MSK) se k 31.01.2016 zvýšil na dohromady 73 586. Současně o 0,1 p. b. vzrostl i podíl nezaměstnaných na hodnotu 8,7 %. Počet nahlášených volných pracovních míst koncem ledna t. r. nepatrně vzrostl na celkem 10 377.**

K 31.01.2016 evidoval Úřad práce ČR (ÚP ČR), Krajská pobočka v Ostravě celkem 73 586 lidí bez práce, což bylo v porovnání s prosincem 2015 o 1 013 více, ale oproti stejnému měsíci loňského roku naopak o 11 595 méně. Tento každoroční lednový nárůst počtu nezaměstnaných osob byl nejnižší od roku 2008. Z úhrnného počtu uchazečů o zaměstnání bylo 70 917 dosažitelných ve věku 15 - 64 let. Bylo jich o 1 027 více oproti předchozímu měsíci, naproti tomu meziročně o 11 251 méně.

Na kontaktních pracovištích krajské pobočky ÚP ČR v MSK se letos v lednu nově zaevidovalo úhrnem 7 715 lidí bez práce, a to bylo o 472 více ve srovnání s prosincem uplynulého roku, ale oproti lednu 2015 naopak o 999 méně.

V průběhu letošního ledna odešlo z evidence (ukončená evidence, vyřazení uchazeči) krajské pobočky ÚP ČR v MSK celkově 6 702 osob. Bylo jich oproti předchozímu měsíci o 1 720 více, naopak meziročně o 708 méně. Z tohoto souhrnného počtu jich pak do zaměstnání nastoupilo 4 395 (65,6 %) osob. Umístěných uchazečů bylo o 1 556 více v porovnání s loňským prosincem, ale meziročně o 405 méně.

K meziměsíčnímu navýšení počtu nezaměstnaných osob došlo ve všech okresech MSK, nejvíce však v okrese Ostrava (+349 osob), dále pak v okresech Frýdek-Místek (+187) a Karviná (+174). Zároveň se také zvýšil i podíl nezaměstnaných osob, a to ve všech okresech shodně o 0,1 p. b.

Na ÚP ČR, Krajské pobočce v Ostravě jsme k 31.01.2016 registrovali dohromady 35 044 žen, přičemž jejich podíl na celkové nezaměstnanosti se během ledna o 0,7 p. b. snížil na 47,6 %. Osob se zdravotním postižením (OZP) bylo evidováno 8 925, což bylo 12,1 % z celkového počtu uchazečů o zaměstnání. Absolventů škol všech stupňů vzdělání a mladistvých bylo na kontaktních pracovištích 3 163. Jejich počet i podíl na úhrnném počtu uchazečů o zaměstnání byl nižší jak v porovnání s předchozím měsícem (-162 osob, -0,3 p. b.), tak i meziročně (-624 osob, -0,1 p. b.).

Ke konci letošního ledna mělo v MSK nárok na podporu v nezaměstnanosti (i při rekvalifikaci) 14 871, tj. 20,2 % nezaměstnaných osob.

Podíl nezaměstnaných osob (tj. počet dosažitelných uchazečů o zaměstnání ve věku 15 - 64 let k obyvatelstvu stejného věku) na ÚP ČR, Krajské pobočce v Ostravě se k 31.01.2016 zvýšil o 0,1 p. b. na výsledných 8,7 %.

Vyšší podíl nezaměstnaných osob než krajský průměr (8,7 %) byl tradičně zaznamenán ve třech okresech MSK, a to v okresech Bruntál (11,7 %), Karviná (11,1 %) a Ostrava (10,2 %). Naproti tomu nižší podíl byl registrován v okresech Nový Jičín (5,3 %), Frýdek-Místek (5,7 %) a Opava (7,2 %).

Koncem ledna 2016 bylo v databázích ÚP ČR, Krajské pobočky v Ostravě k dispozici dohromady 10 377 volných pracovních míst. Bylo jich více jak v porovnání s předchozím měsícem (+53), tak i oproti lednu minulého roku (+4 754). Na jedno pracovní místo připadalo v průměru 7,1 uchazečů, nejpočetněji pak v okresech Karviná (20,1) a Bruntál (14,5). Z celkového počtu nahlášených volných pracovních pozic bylo pro osoby se zdravotním postižením vhodných pouze 1 159 a o jedno místo se tak mohlo ucházet 7,7 OZP. Pro absolventy škol a mladistvé bylo určeno 3 017 volných míst, tj. 1,0 uchazeče této kategorie na jednu pracovní pozici. Nejvíce nově nahlášených pracovních míst v lednu t. r. bylo pro pomocné pracovníky ve výrobě, ještě pak pro uklízeče a pomocníky v kancelářích, hotelích, průmyslových a jiných objektech, pracovníky ostrahy a bezpečnostních agentur, prodavače v prodejnách i nástrojaře a příbuzné pracovníky.

ÚP ČR, Krajská pobočka v Ostravě během letošního ledna podpořila prostřednictvím nástrojů a opatření aktivní politiky zaměstnanosti (APZ) vznik celkem 275 pracovních míst pro nejobtížněji umístitelné uchazeče o zaměstnání. Z nichž bylo 241 společensky účelných pracovních míst (především pro všeobecné administrativní pracovníky a prodavače v prodejnách) a 30 míst v rámci veřejně prospěšných prací (nejvíce pro uklízeče veřejných prostranství).

Do rekvalifikací bylo v průběhu ledna t. r. v MSK nově zařazeno 224 uchazečů o zaměstnání (u „klasických“ rekvalifikací zejména do kurzů svařování a kurzů k získání řidičských oprávnění mimo skupinu B; u zvolené rekvalifikace nejčastěji rovněž do kurzů k získání řidičských oprávnění mimo skupinu B). Z tohoto celkového počtu pak do zvolené rekvalifikace nastoupilo 50 (22,3 %) uchazečů o zaměstnání.

ÚP ČR, Krajské pobočce v Ostravě byla v lednu 2016 nahlášena hromadná propouštění, která se týkala 143 zaměstnanců na pracovištích v našem kraji a 3 zaměstnavatelů se sídlem v MSK.

Informace o vývoji nezaměstnanosti v ČR v elektronické formě jsou zveřejněny na internetové adrese <http://portal.mpsv.cz/sz/stat>.

## 1. Základní charakteristika vývoje nezaměstnanosti a volných pracovních míst v Moravskoslezském kraji

Tabulka č. 1 - Vývoj nezaměstnanosti

ukazatel (celkový počet)		stav k		
		31.01.2015	31.12.2015	31.01.2016
evidovaní uchazeči o zaměstnání		85 181	72 573	<b>73 586</b>
- z toho	ženy	40 192	35 079	<b>35 044</b>
	absolventi a mladiství	3 787	3 325	<b>3 163</b>
	osoby se zdravotním postižením	8 892	8 858	<b>8 925</b>
uchazeči s nárokem na PvN		16 069	13 571	<b>14 871</b>
podíl nezaměstnaných osob v %		10,0	8,6	<b>8,7</b>
volná pracovní místa		5 623	10 324	<b>10 377</b>
počet uchazečů na 1 volné pracovní místo		15,1	7,0	<b>7,1</b>

Tabulka č. 2 - Tok nezaměstnanosti

ukazatel (celkový počet)	leden 2015	prosinec 2015	leden 2016
nově evidovaní uchazeči o zaměstnání - ve sled. měsíci	8 714	7 243	<b>7 715</b>
uchazeči s ukončenou evidencí a vyřazení - ve sled. měsíci	7 410	4 982	<b>6 702</b>
- z toho umístění celkem	4 800	2 839	<b>4 395</b>

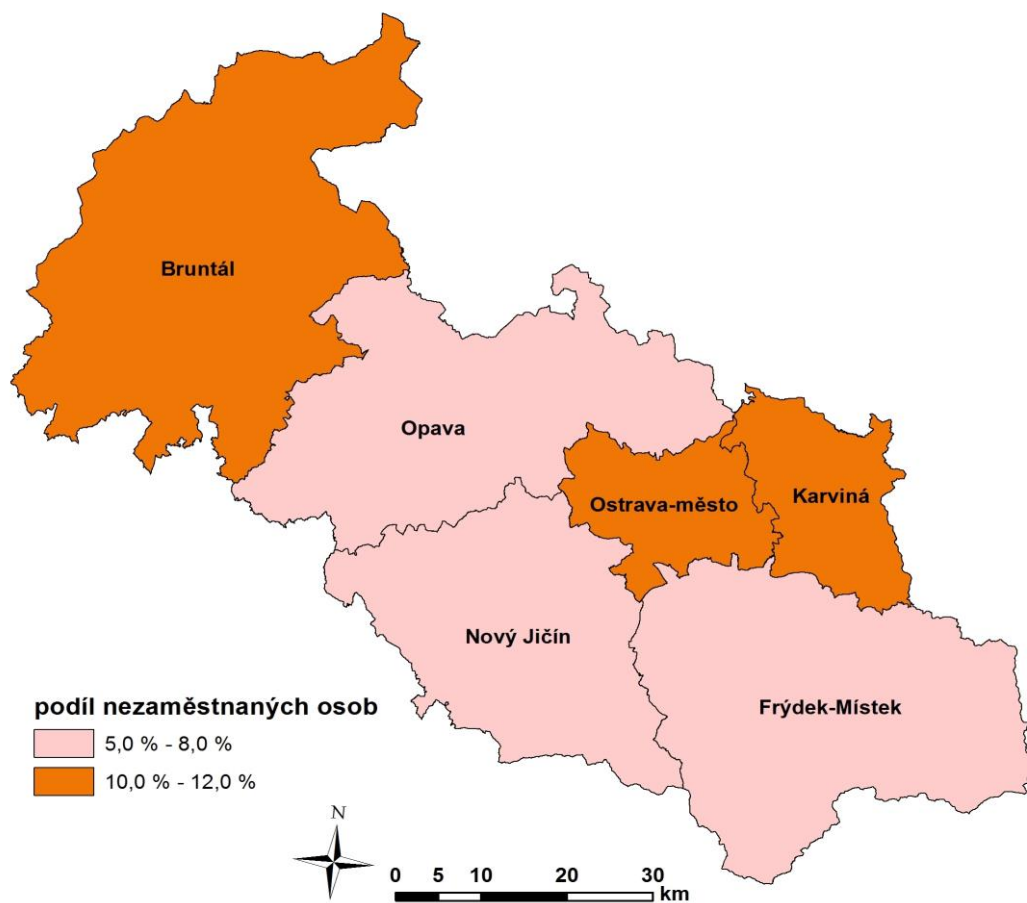
## 2. Aktivní politika zaměstnanosti v Moravskoslezském kraji

Tabulka č. 3 - Pracovní místa podpořená v rámci APZ a rekvalifikace uchazečů o zaměstnání (vč. ESF)

ukazatel (celkový počet)	v měsíci		celkem od počátku roku k	
	leden 2015	leden 2016	31.01.2015	31.01.2016
<b>pracovní místa podpořená v rámci APZ</b>				
veřejně prospěšné práce (VPP)	0	<b>0</b>	0	<b>0</b>
ESF NIP - VPP <sup>1)</sup>	15	<b>30</b>	15	<b>30</b>
společensky účelná pracovní místa (SÚPM)	13	<b>3</b>	13	<b>3</b>
ESF NIP - SÚPM <sup>1)</sup>	250	<b>236</b>	250	<b>236</b>
SÚPM - samostatně výdělečná činnost (SVČ)	0	<b>2</b>	0	<b>2</b>
chráněná pracovní místa - SVČ osob se ZP	0	<b>0</b>	0	<b>0</b>
chráněná prac. místa zřízená zaměstnavateli	10	<b>4</b>	10	<b>4</b>
ESF RIP - SÚPM <sup>1)</sup>	1	<b>0</b>	1	<b>0</b>
<b>pracovní místa podpořená v rámci APZ (celkem)</b>	<b>289</b>	<b>275</b>	<b>289</b>	<b>275</b>
<b>rekvalifikace uchazečů o zaměstnání</b>				
uchazeči zařazení do rekvalifikací vč. ESF <sup>1)</sup>	519	<b>174</b>	519	<b>174</b>
uchaz., kteří zahájili zvolenou rekv. vč. ESF <sup>1)</sup>	242	<b>50</b>	242	<b>50</b>

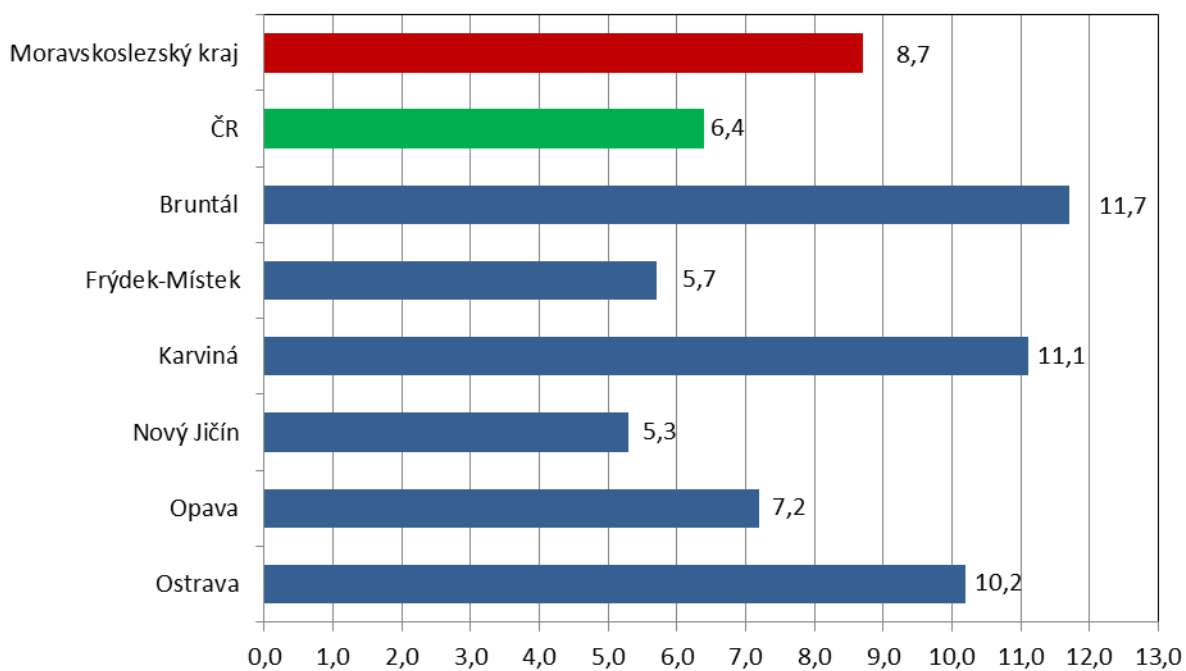
1) spolufinancováno převážně z Evropského sociálního fondu (ESF) prostřednictvím národních individuálních projektů (NIP) a regionálních individuálních projektů (RIP)

## MAPA - Podíl nezaměstnaných v okresech Moravskoslezského kraje k 31.01.2016

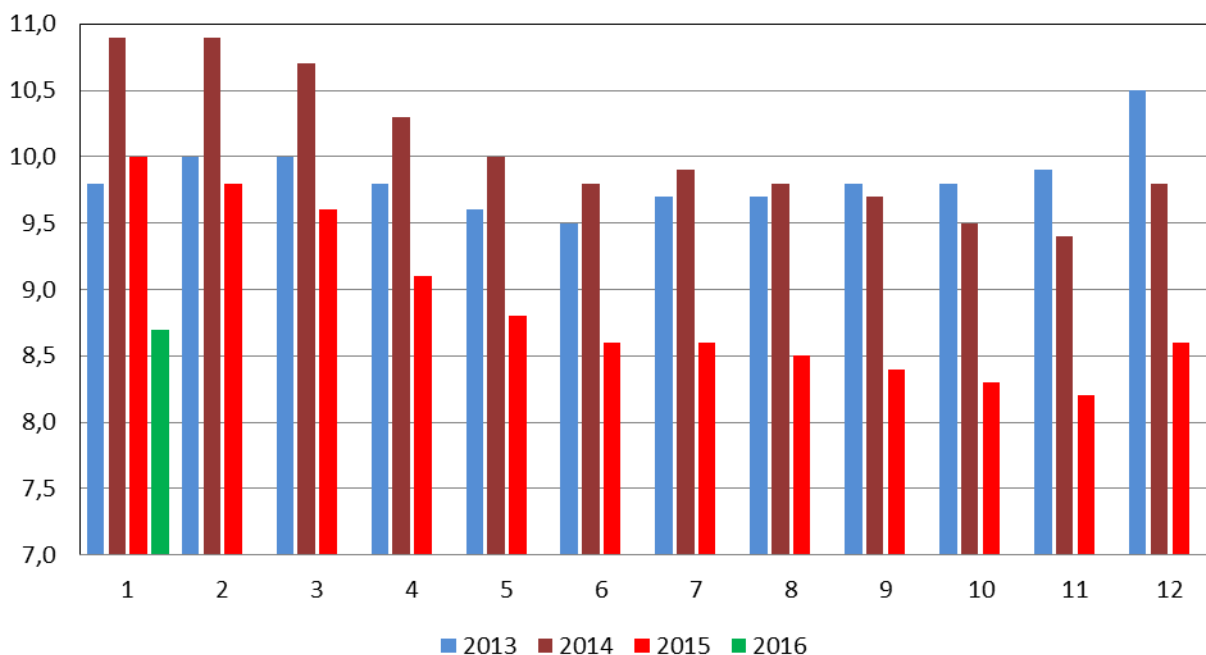


## GRAFY

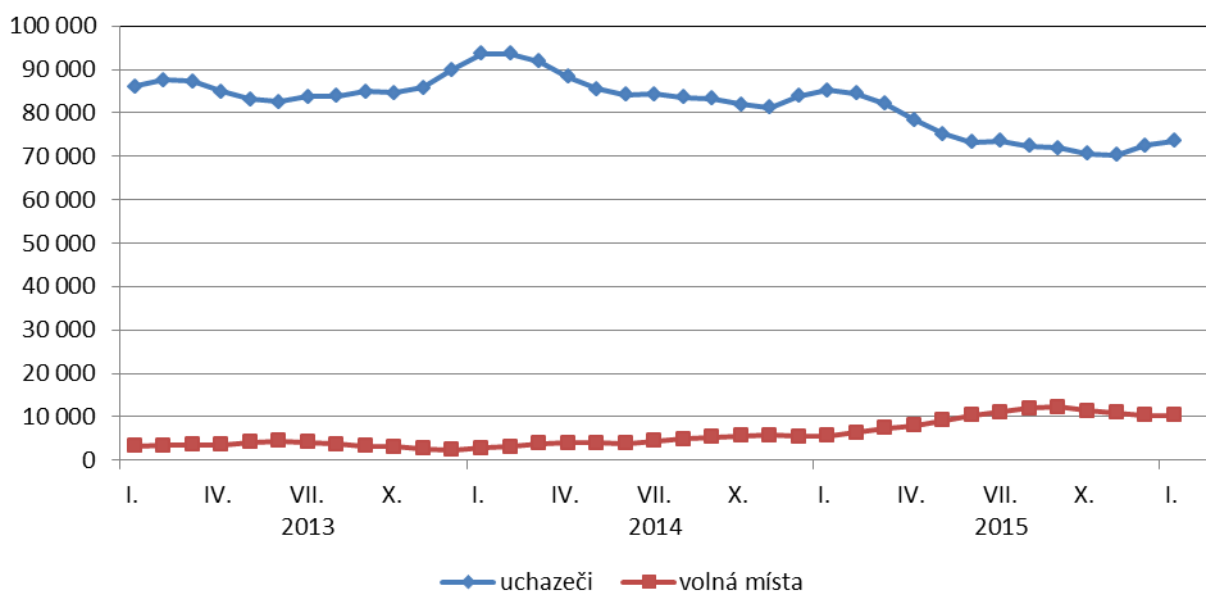
### Podíl nezaměstnaných osob v okresech Moravskoslezského kraje a v ČR k 31.01.2016 (%)



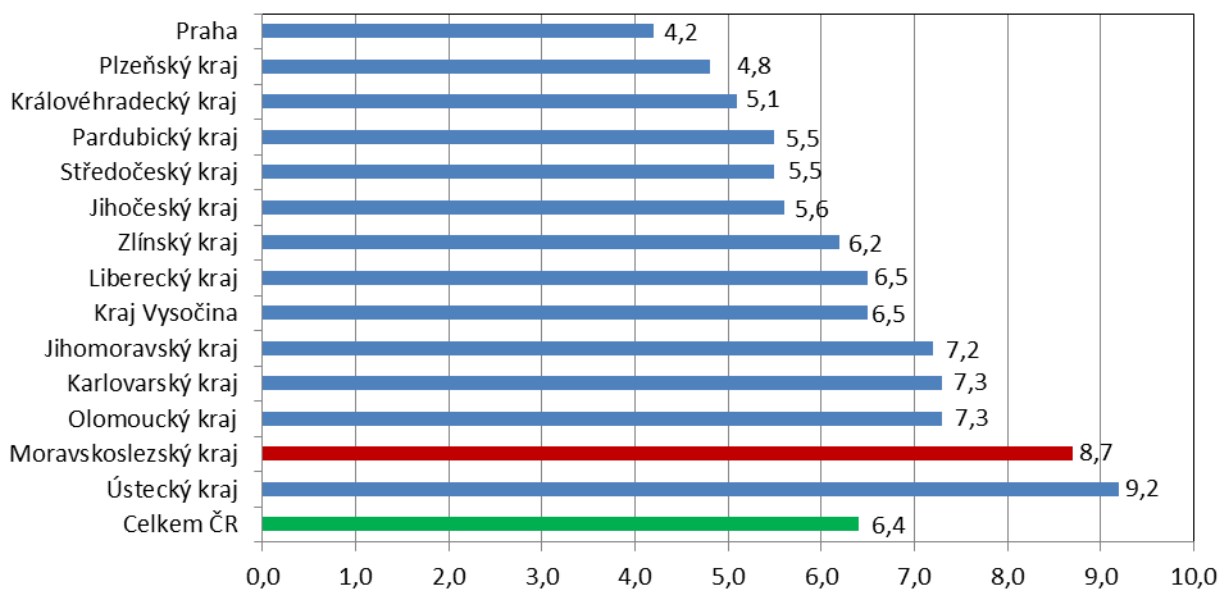
## Vývoj podílu nezaměstnaných v Moravskoslezském kraji v letech 2013 - 2016 (%)



## Vývoj počtu uchazečů a volných pracovních míst v Moravskoslezském kraji v letech 2013 - 2016



### Podíl nezaměstnaných osob v jednotlivých krajích ČR k 31.01.2016 (%)



**SETRŽIDĚNÍ OKRESŮ k 31. lednu 2016**

	PNO v %		meziměs. přrůst./ úbytek nezam. v %		počet uchazečů na 1 VPM	
1	Bruntál	11,7	Písek	15,5	Karviná	20,1
2	Most	11,3	Prachatice	11,6	Chomutov	16,3
3	Karviná	11,1	Jindřichův Hradec	11,4	Bruntál	14,5
4	Ústí nad Labem	10,5	České Budějovice	8,7	Ústí nad Labem	14,1
5	Ostrava-město	10,2	Chrudim	8,4	Hodonín	12,4
6	Jeseník	10,2	Tábor	8,2	Most	12,3
7	Znojmo	10,2	Znojmo	8,1	Znojmo	11,7
8	Chomutov	9,6	Český Krumlov	8,1	Sokolov	11,4
9	Hodonín	9,2	Jeseník	7,7	Jeseník	9,2
10	Děčín	9,2	Klatovy	7,3	Děčín	8,1
11	Sokolov	8,9	Pelhřimov	7,2	Kladno	7,5
12	Třebíč	8,6	Svitavy	7,1	Opava	7,4
13	Přerov	8,4	Ústí nad Orlicí	7,0	Třebíč	7,1
14	Louny	8,3	Plzeň-jih	6,5	Jihlava	7,0
15	Příbram	8,2	Plzeň-sever	6,5	Litoměřice	6,9
16	Český Krumlov	8,0	Strakonice	6,1	Náchod	6,8
17	Litoměřice	7,7	Uherské Hradiště	5,9	Žďár nad Sázavou	6,7
18	Brno-město	7,6	Náchod	5,9	Kroměříž	6,1
19	Teplice	7,6	Benešov	5,7	Mělník	6,1
20	Kolín	7,5	Žďár nad Sázavou	5,5	Louny	6,0
21	Kroměříž	7,4	Litoměřice	5,3	Ostrava-město	6,0
22	Vsetín	7,3	Kutná Hora	5,2	Tábor	6,0
23	Olomouc	7,3	Příbram	5,0	Jablonec nad Nisou	6,0
24	Karlovy Vary	7,3	Tachov	4,8	Vyškov	5,7
25	Svitavy	7,2	Havlíčkův Brod	4,8	Strakonice	5,7
26	Opava	7,2	Prostějov	4,7	Břeclav	5,7
27	Liberec	7,2	Domažlice	4,7	Šumperk	5,5
28	Šumperk	7,1	Děčín	4,5	Frydek-Místek	5,5
29	Mělník	7,1	Břeclav	4,3	Příbram	5,4
30	Kladno	7,0	Vyškov	4,2	Blansko	5,3
31	Kutná Hora	6,9	Jihlava	4,2	Brno-venkov	5,3
32	Nymburk	6,8	Vsetín	4,1	Teplice	5,0
33	Břeclav	6,7	Jičín	4,0	Kolín	5,0
34	Semily	6,7	Olomouc	4,0	Jindřichův Hradec	5,0
35	Tábor	6,7	Praha-západ	3,9	Přerov	4,9
36	Žďár nad Sázavou	6,6	Rychnov nad Kněžnou	3,9	Olomouc	4,8
37	Tachov	6,4	Kroměříž	3,9	Hradec Králové	4,7
38	Strakonice	6,2	Jablonec nad Nisou	3,8	Havlíčkův Brod	4,6
39	Chrudim	6,2	Třebíč	3,8	Kutná Hora	4,6
40	Havlíčkův Brod	6,1	Pardubice	3,7	Brno-město	4,5
41	Jihlava	6,0	Louny	3,6	Jičín	4,4
42	Rakovník	6,0	Karlovy Vary	3,3	Vsetín	4,4
43	Jablonec nad Nisou	5,9	Brno-venkov	3,2	Svitavy	4,2
44	Hradec Králové	5,9	Česká Lípa	3,2	Trutnov	4,2
45	Česká Lípa	5,9	Rakovník	3,1	Karlovy Vary	4,1
46	Trutnov	5,8	Teplice	3,1	Chrudim	4,0
47	Blansko	5,7	Blansko	3,0	Zlín	3,8
48	Frydek-Místek	5,7	Cheb	2,8	Semily	3,7
49	Cheb	5,7	Šumperk	2,8	Benešov	3,6
50	Domažlice	5,6	Přerov	2,8	Prostějov	3,6
51	Uherské Hradiště	5,5	Sokolov	2,7	Pelhřimov	3,3
52	Brno-venkov	5,4	Hodonín	2,6	Český Krumlov	3,3
53	Nový Jičín	5,3	Semily	2,6	Liberec	3,1
54	Náchod	5,3	Frydek-Místek	2,3	Ústí nad Orlicí	3,0
55	Jindřichův Hradec	5,3	Chomutov	2,1	Uherské Hradiště	3,0
56	Klatovy	5,3	Most	2,1	Klatovy	2,9
57	Zlín	5,2	Praha-východ	2,0	Nymburk	2,9
58	Beroun	5,1	Kolín	1,7	Rakovník	2,9
59	Prostějov	5,1	Nový Jičín	1,7	Praha-západ	2,9
60	Písek	5,0	Plzeň-město	1,6	Česká Lípa	2,8
61	Prachatice	5,0	Zlín	1,6	Písek	2,8
62	Ústí nad Orlicí	4,9	Mělník	1,6	Cheb	2,8
63	Vyškov	4,9	Ostrava-město	1,5	Plzeň-jih	2,7
64	Plzeň-sever	4,6	Opava	1,4	České Budějovice	2,5
65	Pardubice	4,4	Hradec Králové	1,3	Nový Jičín	2,5
66	České Budějovice	4,4	Liberec	1,3	Praha	2,4
67	Plzeň-město	4,4	Trutnov	1,2	Plzeň-město	2,4
68	Pelhřimov	4,4	Praha	1,2	Mladá Boleslav	2,3
69	Plzeň-jih	4,4	Bruntál	1,1	Tachov	2,3
70	Praha	4,2	Mladá Boleslav	1,0	Pardubice	2,2
71	Jičín	4,2	Karviná	0,9	Plzeň-sever	2,0
72	Benešov	4,0	Kladno	0,7	Beroun	2,0
73	Praha-západ	3,9	Ústí nad Labem	0,7	Domažlice	1,9
74	Rokycany	3,8	Brno-město	0,6	Prachatice	1,9
75	Mladá Boleslav	3,6	Beroun	0,1	Rychnov nad Kněžnou	1,7
76	Rychnov nad Kněžnou	3,0	Nymburk	0,0	Rokycany	1,7
77	Praha-východ	2,7	Rokycany	-0,7	Praha-východ	1,4
	Celkem ČR	6,4	Celkem ČR	3,2	Celkem ČR	4,3