




**Úřad práce ČR**

Krajská pobočka v Ostravě  
Zahradní 368/12 | 701 10 Ostrava | IČ: 72 496 991

## **Měsíční statistická zpráva prosinec 2015**

**Zpracovaly:** Ing. Vladana Piskořová a Ing. Dagmar Habiňáková  
<http://portal.mpsv.cz/upcr/kp/msk/statistiky>

Tel.: 950 143 511 | Fax: 950 143 537 | DS: twrzpnd | bankovní spojení: CNB Ostrava 37822761/0710  
e-mail: [posta@ot.mpsv.cz](mailto:posta@ot.mpsv.cz) | [www.uradprace.cz](http://www.uradprace.cz) |  [facebook.com/uradprace.cr](https://facebook.com/uradprace.cr)

## Informace o nezaměstnanosti v Moravskoslezském kraji k 31.12.2015

***K 31.12.2015 vzrostl počet evidovaných uchazečů o zaměstnání v Moravskoslezském kraji (MSK) na celkových 72 573. Zároveň se o 0,4 p. b. zvýšil i podíl nezaměstnaných osob na výsledných 8,6 %. Počet nahlášených volných pracovních míst v závěru uplynulého roku poklesl o 661 na dohromady 10 324.***

Úřad práce ČR (ÚP ČR), Krajská pobočka v Ostravě registrovala k poslednímu dni roku 2015 celkem 72 573 lidí bez práce. Bylo jich oproti listopadu minulého roku o 2 261 více, naopak meziročně o 11 304 méně. Z celkového počtu uchazečů o zaměstnání bylo 69 890 dosažitelných ve věku 15 - 64 let, což bylo o 2 587 více v porovnání s listopadem 2015, ale oproti stejnému měsíci předcházejícího roku o 11 011 méně.

V průběhu prosince 2015 se na kontaktních pracovištích krajské pobočky ÚP ČR v MSK nově zaevidovalo celkem 7 243 nezaměstnaných osob. Bylo jich o 542 více v porovnání s listopadem uplynulého roku, naproti tomu meziročně o 686 méně.

Z evidence (ukončená evidence, vyřazení uchazeči) krajské pobočky ÚP ČR v MSK v prosinci 2015 odešlo dohromady 4 982 osob a bylo jich tak méně jak oproti předchozímu měsíci (-2 081 osob), tak i meziročně (-241). Z tohoto celkového počtu jich pak do zaměstnání nastoupilo 2 839 (57,0 %) osob. Umístěných uchazečů bylo méně jak oproti listopadu 2015 (-1 566 osob), tak i ve srovnání se stejným měsícem roku 2014 (-154).

K měsíčnímu prosincovému nárůstu počtu nezaměstnaných osob došlo ve všech moravskoslezských okresech, a to nejpočetněji v okrese Opava (+733 osob), dále pak v okresech Bruntál (+528) a Frýdek-Místek (+400). Přitom se také ve všech okresech zvýšil i podíl nezaměstnaných osob, a to nejvíce v okresech Bruntál (+0,9 p. b.) a Opava (+0,7).

K 31.12.2015 jsme na ÚP ČR, Krajské pobočce v Ostravě evidovali úhrnně 35 079 žen a jejich podíl na celkové nezaměstnanosti byl 48,3 %. Osob se zdravotním postižením (OZP) bylo registrováno 8 858, což bylo 12,2 % z celkového počtu uchazečů o zaměstnání. Absolventů škol všech stupňů vzdělání a mladistvých bylo na kontaktních pracovištích 3 325. Jejich počet i podíl na souhrnném počtu uchazečů o zaměstnání byl nižší jak oproti listopadu 2015 (-146 osob, -0,3 p. b.), tak v porovnání se stejným měsícem roku 2014 (-584 osob, -0,1 p. b.).

Nárok na podporu v nezaměstnanosti (i při rekvalifikaci) k poslednímu dni uplynulého roku mělo 13 571, tj. 18,7 % uchazečů o zaměstnání v našem kraji.

Během prosince 2015 vzrostl na krajské pobočce ÚP ČR v MSK podíl nezaměstnaných osob (tj. počet dosažitelných uchazečů o zaměstnání ve věku 15 - 64 let k obyvatelstvu stejného věku) o 0,4 p. b. na hodnotu 8,6 %.

Vyšší podíl nezaměstnaných osob než krajský průměr (8,6 %) byl jako obvykle registrován ve třech okresech MSK, a to v okresech Bruntál (11,6 %), Karviná (11,0 %) a Ostrava (10,1 %). Nižší podíl byl naopak zaznamenán v okresech Nový Jičín (5,2 %), Frýdek-Místek (5,6 %) a Opava (7,1 %).

K poslednímu dni prosince 2015 bylo v databázích ÚP ČR, Krajské pobočky v Ostravě k dispozici celkem 10 324 volných pracovních míst, což bylo oproti loňskému listopadu o 661 méně, ale meziročně až o 4 925 více. Na jedno pracovní místo připadlo v průměru 7,0 uchazečů, a to nejvíce v okresech Bruntál (18,4) a Karviná (17,1). Z úhrnného počtu nahlášených volných pracovních pozic bylo pro osoby se zdravotním postižením určeno jen 981 a o jedno místo se tak mohlo ucházet 9,0 OZP. Pro absolventy škol a mladistvé bylo vhodných 3 008 volných míst, tj. 1,1 uchazeče této kategorie na jednu pracovní pozici. Nejvíce nově nahlášených pracovních míst během loňského prosince bylo pro pomocné pracovníky ve výrobě, dále pak pro montážní dělníky ostatních výrobků, prodavače v prodejnách, uklízeče a pomocníky v kancelářích, hotelích, průmyslových a jiných objektech, nástrojaře a příbuzné pracovníky a pracovníky ostrahy a bezpečnostních agentur.

V průběhu loňského prosince podpořil ÚP ČR, Krajská pobočka v Ostravě prostřednictvím nástrojů a opatření aktivní politiky zaměstnanosti (APZ) vznik celkem 819 pracovních míst pro nejobtížněji umístitelné uchazeče o zaměstnání. Z nichž bylo 455 společensky účelných pracovních míst (především pro všeobecné administrativní pracovníky a prodavače v prodejnách) a 354 míst v rámci veřejně prospěšných prací (zejména pro uklízeče veřejného prostranství). Za celý minulý rok bylo v rámci APZ v MSK podpořeno dohromady 11 530 pracovních míst, tj. meziročně o 2 946 (+34,3 %) více.

Do rekvalifikací bylo během prosince 2015 v MSK nově zařazeno 157 uchazečů o zaměstnání (u „klasických“ rekvalifikací nejčastěji do kurzů strážný a ošetřovatel; u zvolené rekvalifikace převážně do kurzů k získání řidičských oprávnění mimo skupinu B a kurzy svařování). Od ledna do prosince 2015 nastoupilo do rekvalifikací celkem 6 790 uchazečů o zaměstnání (meziročně o 159, tj. +2,4 % více), z nichž 2 052 (tj. 30,2 %) bylo zařazeno do zvolené rekvalifikace.

Během prosince 2015 byla ÚP ČR, Krajské pobočky v Ostravě nahlášena hromadná propouštění, která se týkala 40 zaměstnanců na pracovištích v MSK a 1 zaměstnavatele se sídlem v našem kraji.

Informace o vývoji nezaměstnanosti v ČR v elektronické formě jsou zveřejněny na internetové adrese <http://portal.mpsv.cz/sz/stat>.

## 1. Základní charakteristika vývoje nezaměstnanosti a volných pracovních míst v Moravskoslezském kraji

Tabulka č. 1 - Vývoj nezaměstnanosti

ukazatel (celkový počet)		stav k		
		31.12.2014	30.11.2015	31.12.2015
evidovaní uchazeči o zaměstnání		83 877	70 312	<b>72 573</b>
- z toho	ženy	40 245	34 993	<b>35 079</b>
	absolventi a mladiství	3 909	3 471	<b>3 325</b>
	osoby se zdravotním postižením	8 759	8 713	<b>8 858</b>
uchazeči s nárokem na Pvn		14 671	11 745	<b>13 571</b>
podíl nezaměstnaných osob v %		9,8	8,2	<b>8,6</b>
volná pracovní místa		5 399	10 985	<b>10 324</b>
počet uchazečů na 1 volné pracovní místo		15,5	6,4	<b>7,0</b>

Tabulka č. 2 - Tok nezaměstnanosti

ukazatel (celkový počet)	prosinec 2014	listopad 2015	prosinec 2015
nově evidovaní uchazeči o zaměstnání - ve sled. měsíci	7 929	6 701	<b>7 243</b>
uchazeči s ukončenou evidencí a vyřazení - ve sled. měsíci	5 223	7 063	<b>4 982</b>
- z toho umístění celkem	2 993	4 405	<b>2 839</b>

## 2. Aktivní politika zaměstnanosti v Moravskoslezském kraji

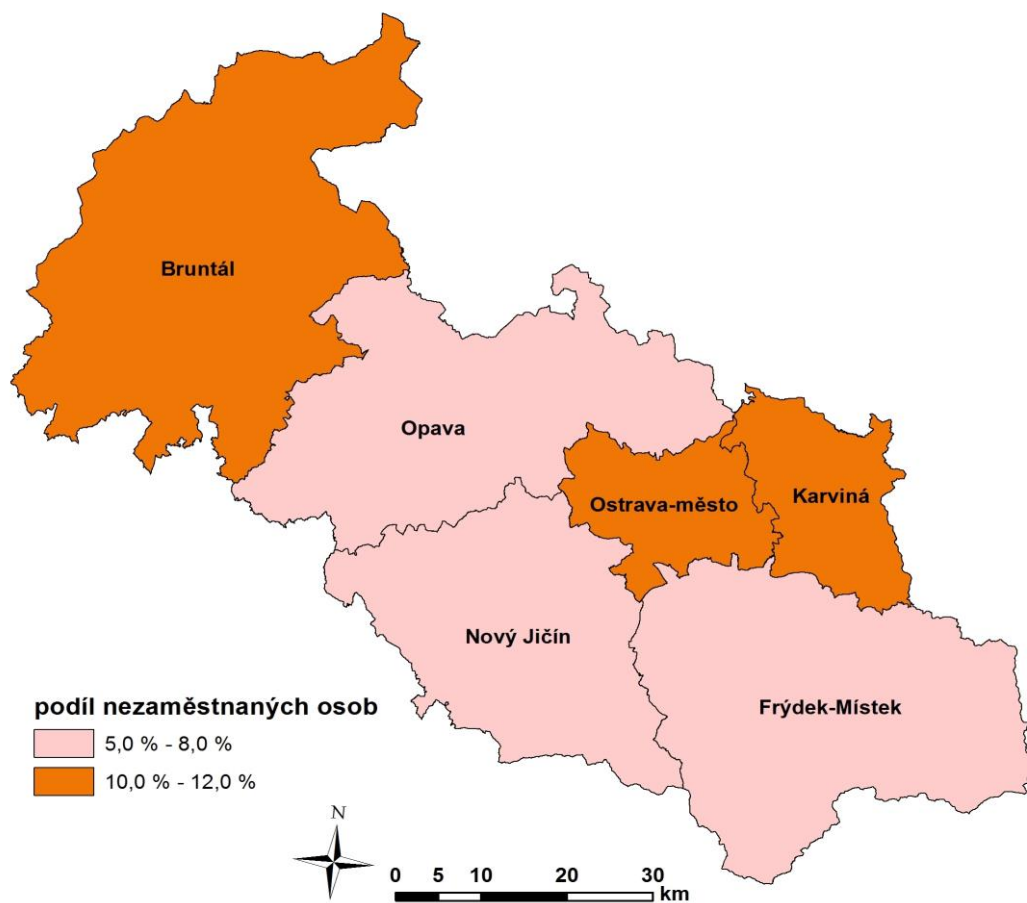
Tabulka č. 3 - Pracovní místa podpořená v rámci APZ a rekvalifikace uchazečů a zájemců o zaměstnání

ukazatel (celkový počet)	v měsíci		celkem od počátku roku k	
	prosinec 2014	prosinec 2015	31.12.2014	31.12.2015
<b>pracovní místa podpořená v rámci APZ</b>				
veřejně prospěšné práce (VPP)	0	<b>0</b>	226	<b>65</b>
ESF - VPP <sup>1)</sup>	102	<b>354</b>	2 648	<b>4 060</b>
společensky účelná pracovní místa (SÚPM)	17	<b>8</b>	629	<b>232</b>
ESF - SÚPM <sup>1)</sup>	386	<b>434</b>	3 632	<b>6 269</b>
SÚPM - samostatně výdělečná činnost (SVČ)	10	<b>13</b>	333	<b>368</b>
chráněná pracovní místa - SVČ osob se ZP	0	<b>10</b>	1	<b>3</b>
chráněná prac. místa zřízená zaměstnavateli	106	<b>0</b>	261	<b>123</b>
projekty ESF OP LZZ - cílené programy <sup>1)</sup>	118	<b>0</b>	854	<b>410</b>
<b>pracovní místa podpořená v rámci APZ celkem</b>	<b>739</b>	<b>819</b>	<b>8 584</b>	<b>11 530</b>
<b>rekvalifikace uchazečů a zájemců o zaměstnání<sup>2)</sup></b>				
uchazeči a zájemci zařazení do rekvalifikací vč. ESF <sup>1)</sup>	306	<b>139</b>	2 549	<b>4 738</b>
uchazeči a zájemci, kteří zahájili zvolenou rekvalifikaci vč. ESF <sup>1)</sup>	147	<b>18</b>	4 082	<b>2 052</b>

1) spolufinancováno převážně z Evropského sociálního fondu

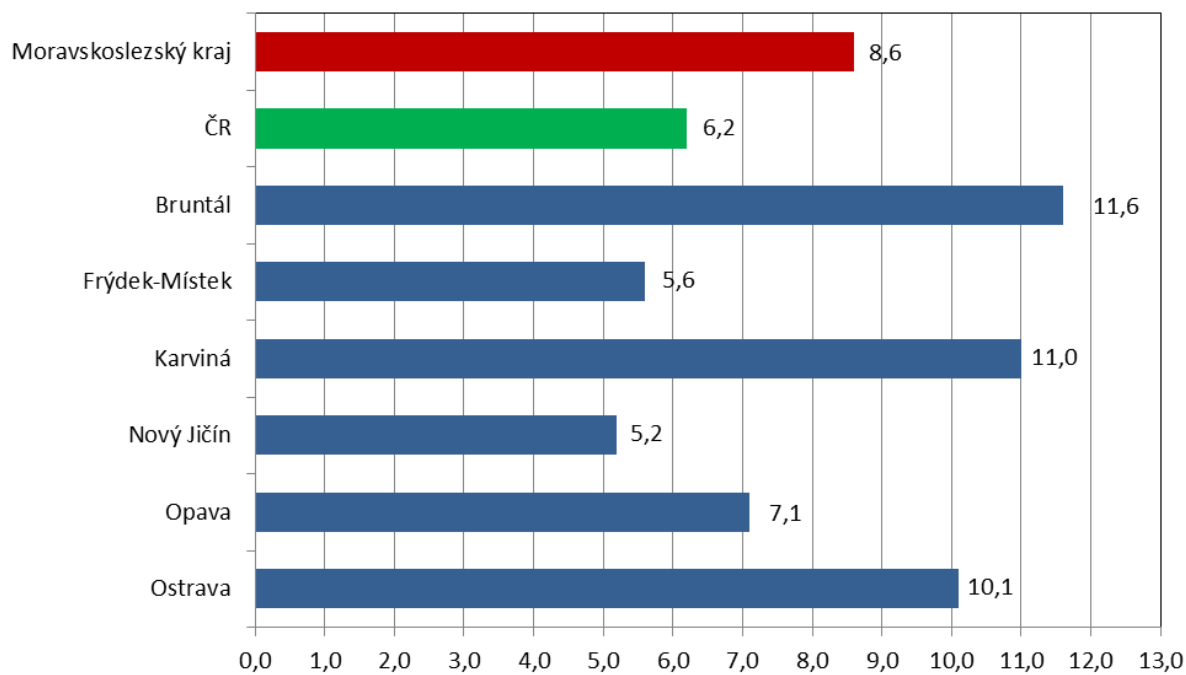
2) od roku 2015 statisticky sledování pouze uchazeči zařazení do rekvalifikací (bez zájemců o zaměstnání)

## MAPA - Podíl nezaměstnaných v okresech Moravskoslezského kraje k 31.12.2015

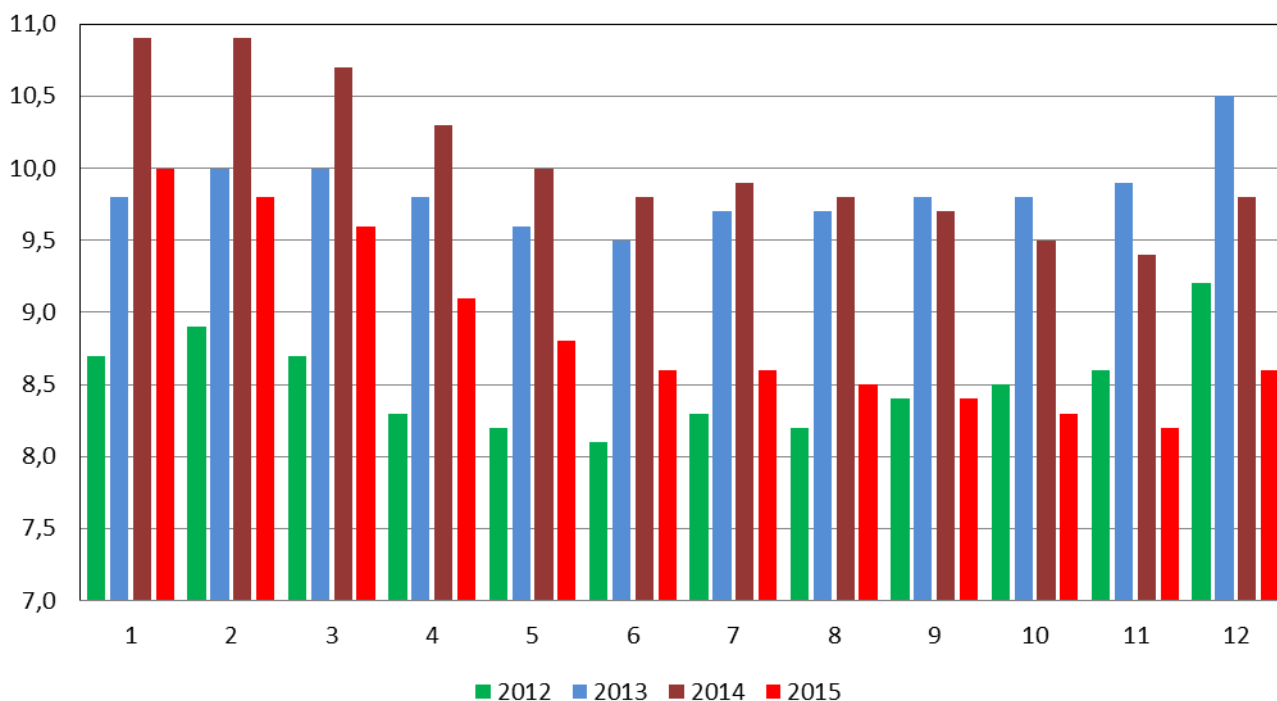


## GRAFY

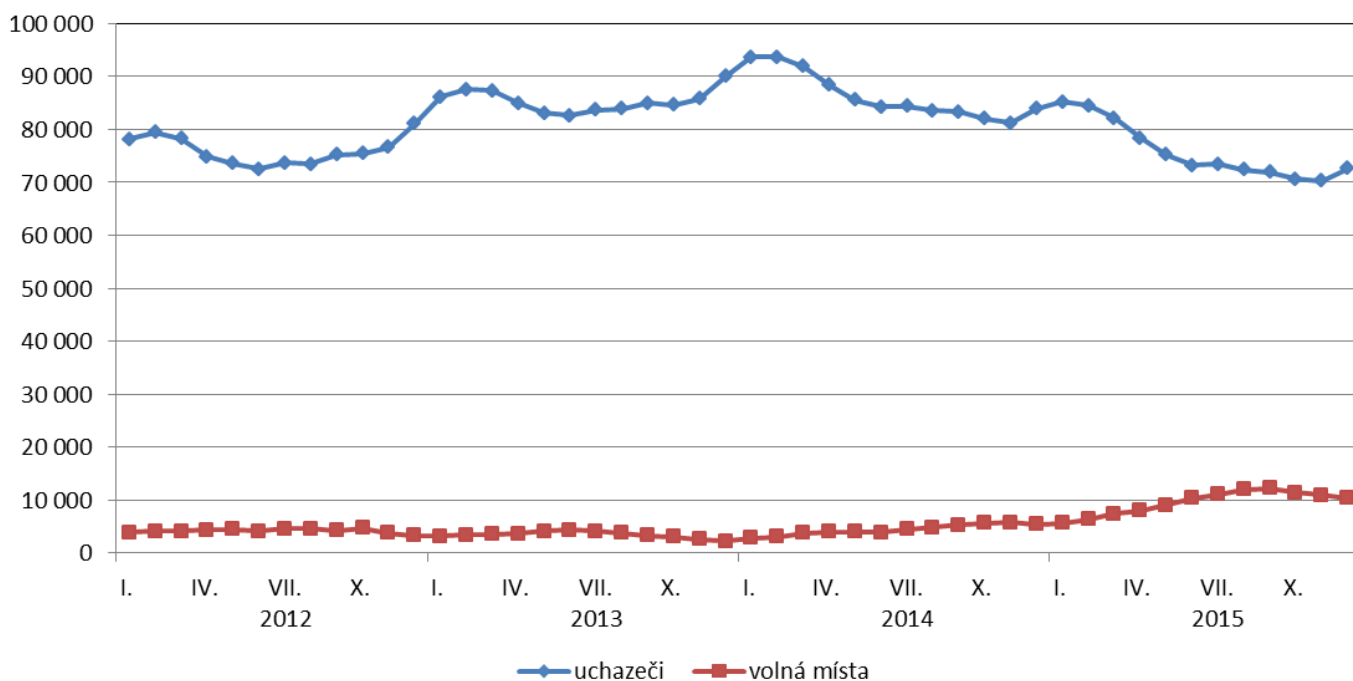
**Podíl nezaměstnaných osob v okresech Moravskoslezského kraje a v ČR k 31.12.2015 (%)**



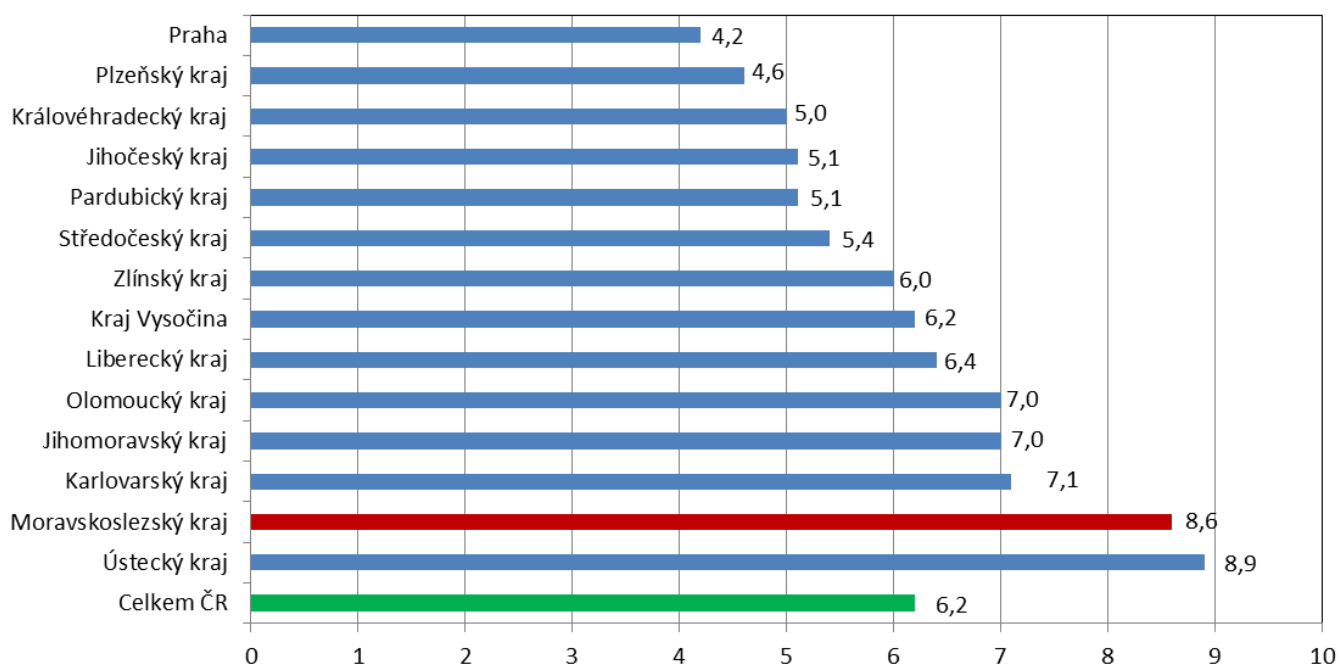
## Vývoj podílu nezaměstnaných v Moravskoslezském kraji v letech 2012 - 2015 (%)



## Vývoj počtu uchazečů a volných pracovních míst v Moravskoslezském kraji v letech 2012 - 2015



### Podíl nezaměstnaných osob v jednotlivých krajích ČR k 31.12.2015 (%)



**SETŘÍDĚNÍ OKRESŮ k 31. prosinci 2015**

	PNO v %		meziměs. přírůst./ úbytek nezam. v %		počet uchazečů na 1 VPM	
1	Bruntál	11,6	Jindřichův Hradec	22,0	Bruntál	18,4
2	Most	11,1	Prachatice	21,0	Karviná	17,1
3	Karviná	11,0	Chrudim	18,0	Ústí nad Labem	16,0
4	Ústí nad Labem	10,4	Svitavy	15,1	Chomutov	14,0
5	Ostrava-město	10,1	Pelhřimov	13,8	Hodonín	12,3
6	Jeseník	9,5	Klatovy	13,5	Jeseník	11,9
7	Znojmo	9,4	Břeclav	13,5	Sokolov	10,6
8	Chomutov	9,4	Havlíčkův Brod	13,1	Litoměřice	10,5
9	Hodonín	9,0	Jeseník	13,0	Most	10,3
10	Děčín	8,8	Jihlava	12,9	Znojmo	9,9
11	Sokolov	8,7	Znojmo	12,9	Děčín	9,5
12	Třebíč	8,3	Třebíč	12,5	Opava	8,6
13	Přerov	8,2	Strakonice	12,3	Náchod	8,3
14	Louny	8,0	Jičín	12,3	Kladno	7,6
15	Příbram	7,8	Tachov	11,6	Jihlava	7,4
16	Brno-město	7,6	Hodonín	11,5	Brno-venkov	7,2
17	Český Krumlov	7,4	Český Krumlov	11,1	Tábor	7,2
18	Teplice	7,4	Domažice	10,3	Žďár nad Sázavou	7,1
19	Litoměřice	7,3	Žďár nad Sázavou	10,2	Třebíč	6,8
20	Kolín	7,3	Náchod	9,9	Mělník	6,7
21	Kroměříž	7,2	Písek	9,5	Kroměříž	6,7
22	Liberec	7,1	Plzeň-sever	9,3	Hradec Králové	6,5
23	Opava	7,1	České Budějovice	9,1	Brno-město	6,0
24	Karlovy Vary	7,0	Opava	9,0	Strakonice	6,0
25	Vsetín	7,0	Uherské Hradiště	8,8	Blansko	6,0
26	Mělník	7,0	Tábor	8,5	Ostrava-město	5,8
27	Olomouc	7,0	Přerov	8,0	Příbram	5,7
28	Kladno	6,9	Vsetín	7,7	Louny	5,7
29	Šumperk	6,9	Olomouc	7,6	Vyškov	5,5
30	Nymburk	6,8	Ústí nad Orlicí	7,5	Olomouc	5,4
31	Svitavy	6,8	Prostějov	7,4	Šumperk	5,4
32	Semily	6,6	Bruntál	7,4	Frýdek-Místek	5,4
33	Kutná Hora	6,6	Šumperk	6,9	Kutná Hora	5,3
34	Břeclav	6,5	Příbram	6,9	Kolín	5,1
35	Žďár nad Sázavou	6,3	Benešov	6,8	Přerov	5,0
36	Tábor	6,2	Nový Jičín	6,8	Teplice	4,9
37	Tachov	6,1	Vyškov	6,6	Jindřichův Hradec	4,9
38	Strakonice	6,1	Cheb	6,5	Jablonec nad Nisou	4,7
39	Hradec Králové	5,8	Rokycany	6,2	Břeclav	4,7
40	Havlíčkův Brod	5,8	Kutná Hora	6,0	Havlíčkův Brod	4,7
41	Rakovník	5,8	Kroměříž	6,0	Karlovy Vary	4,3
42	Trutnov	5,8	Semily	5,9	Vsetín	4,2
43	Jihlava	5,7	Brno-venkov	5,9	Chrudim	4,2
44	Česká Lípa	5,7	Blansko	5,9	Jičín	4,1
45	Chrudim	5,6	Česká Lípa	5,8	Zlín	4,0
46	Jablonec nad Nisou	5,6	Rakovník	5,8	Trutnov	3,9
47	Frýdek-Místek	5,6	Pardubice	5,3	Svitavy	3,8
48	Blansko	5,6	Frýdek-Místek	5,2	Prostějov	3,7
49	Cheb	5,5	Hradec Králové	5,1	Semily	3,7
50	Domažice	5,3	Trutnov	5,0	Pelhřimov	3,3
51	Nový Jičín	5,2	Zlín	4,9	Český Krumlov	3,2
52	Brno-venkov	5,2	Kolín	4,4	Rakovník	3,2
53	Uherské Hradiště	5,2	Plzeň-jih	4,4	Praha-západ	3,0
54	Zlín	5,1	Rychnov nad Kněžnou	4,2	Ústí nad Orlicí	3,0
55	Beroun	5,1	Litoměřice	3,7	Liberec	3,0
56	Náchod	5,0	Louny	3,4	Uherské Hradiště	3,0
57	Klatovy	4,9	Plzeň-město	3,2	Plzeň-jih	2,9
58	Prostějov	4,9	Děčín	3,1	Česká Lípa	2,9
59	Vyškov	4,7	Jablonec nad Nisou	2,4	Benešov	2,8
60	Jindřichův Hradec	4,7	Mladá Boleslav	2,2	Písek	2,8
61	Ústí nad Orlicí	4,6	Nymburk	2,1	Nymburk	2,6
62	Prachatice	4,4	Beroun	2,1	Cheb	2,6
63	Plzeň-město	4,3	Praha-východ	1,9	Mladá Boleslav	2,5
64	Plzeň-sever	4,3	Kladno	1,8	Klatovy	2,5
65	Písek	4,3	Mělník	1,7	Nový Jičín	2,5
66	Pardubice	4,3	Liberec	1,7	Praha	2,5
67	Praha	4,2	Karlovy Vary	1,3	Plzeň-město	2,5
68	Pelhřimov	4,1	Chomutov	1,2	České Budějovice	2,2
69	Plzeň-jih	4,1	Sokolov	1,0	Rychnov nad Kněžnou	2,1
70	Jičín	4,1	Brno-město	0,7	Tachov	2,1
71	České Budějovice	4,0	Ostrava-město	0,6	Beroun	2,0
72	Rokycany	3,9	Karviná	0,5	Pardubice	2,0
73	Benešov	3,8	Praha	0,2	Plzeň-sever	1,9
74	Praha-západ	3,7	Teplice	0,1	Domažice	1,8
75	Mladá Boleslav	3,5	Praha-západ	0,1	Prachatice	1,8
76	Rychnov nad Kněžnou	2,9	Ústí nad Labem	-0,2	Rokycany	1,5
77	Praha-východ	2,6	Most	-1,0	Praha-východ	1,4
	Celkem ČR	6,2	Celkem ČR	5,0	Celkem ČR	4,4