



**Úřad práce ČR**

Krajská pobočka v Ostravě  
Zahradní 368/12 | 701 10 Ostrava | IČ: 72 496 991

## **Měsíční statistická zpráva listopad 2015**

**Zpracovaly:** Ing. Vladana Piskořová a Ing. Dagmar Habiňáková  
<http://portal.mpsv.cz/upcr/kp/msk/statistiky>

Tel.: 950 143 511 | Fax: 950 143 537 | DS: twrzpnd | bankovní spojení: CNB Ostrava 37822761/0710  
e-mail: [posta@ot.mpsv.cz](mailto:posta@ot.mpsv.cz) | [www.uradprace.cz](http://www.uradprace.cz) |  [facebook.com/uradprace.cr](https://www.facebook.com/uradprace.cr)

## Informace o nezaměstnanosti v Moravskoslezském kraji k 30.11.2015

**Počet evidovaných uchazečů o zaměstnání v Moravskoslezském kraji (MSK) se k 30.11.2015 nepatrně snížil, a to na 70 312. Současně také o 0,1 p. b. poklesl podíl nezaměstnaných osob na hodnotu 8,2 %. Počet nahlášených volných pracovních míst se ke konci listopadu t. r. o 442 snížil na celkem 10 985.**

Koncem letošního listopadu registroval Úřad práce ČR (ÚP ČR), Krajská pobočka v Ostravě úhrnem 70 312 osob hledajících zaměstnání, což bylo méně jak v porovnání s říjnem 2015 (-362 osob), tak i oproti stejnému měsíci loňského roku (-10 859). Z celkového počtu uchazečů o zaměstnání bylo 67 303 dosažitelných ve věku 15 - 64 let. Bylo jich méně jak ve srovnání s předchozím měsícem (-583 osob), tak i meziročně (-10 653).

Na kontaktních pracovištích krajské pobočky ÚP ČR v MSK se v listopadu t. r. nově zaevidovalo celkem 6 701 lidí bez práce, což bylo více oproti letošnímu říjnu (+522 osob), tak i oproti listopadu minulého roku (+857).

Během listopadu 2015 odešlo z evidence (ukončená evidence, vyřazení uchazeči) krajské pobočky ÚP ČR v MSK souhrnně 7 063 osob. Bylo jich o 355 méně ve srovnání s předchozím měsícem, meziročně naopak o 419 více. Z tohoto celkového počtu jich pak do zaměstnání nastoupilo 4 405 (62,4 %) osob. Umístěných uchazečů bylo o 339 méně než v říjnu t. r., naproti tomu v meziročním porovnání o 227 více.

Snížení počtu nezaměstnaných osob oproti předchozímu měsíci bylo v listopadu 2015 zaregistrováno ve třech okresech našeho kraje, přičemž nejvíce v okrese Ostrava (-304 osob), dále pak v okresech Nový Jičín (-175) a Karviná (-151). Zároveň v těchto třech okresech poklesl i podíl nezaměstnaných osob, a to shodně o 0,2 p. b. v okresech Ostrava a Nový Jičín, a o 0,1 p. b. ještě v okrese Karviná.

Na ÚP ČR, Krajské pobočce v Ostravě jsme k poslednímu letošnímu listopadovému dni evidovali dohromady 34 993 žen, přičemž jejich podíl na úhrnné nezaměstnanosti byl 49,8 %. Osob se zdravotním postižením (OZP) bylo registrováno 8 713, což bylo 12,4 % z celkového počtu uchazečů o zaměstnání. Absolventů škol všech stupňů vzdělání a mladistvých bylo na kontaktních pracovištích 3 471. Jejich počet i podíl na souhrnném počtu uchazečů o zaměstnání byl nižší jak v porovnání s předchozím měsícem (-302 osob, -0,4 p. b.), tak i meziročně (-616 osob, -0,1 p. b.).

K 30.11.2015 mělo nárok na podporu v nezaměstnanosti (i při rekvalifikaci) 11 745, tj. 16,7 % uchazečů o zaměstnání v našem kraji.

Podíl nezaměstnaných osob (tj. počet dosažitelných uchazečů o zaměstnání ve věku 15 - 64 let k obyvatelstvu stejného věku) se na krajské pobočce ÚP ČR v MSK v průběhu listopadu t. r. snížil o 0,1 p. b. na hodnotu 8,2 %.

Vyšší podíl nezaměstnaných osob než je krajský průměr (8,2 %) byl tradičně zaznamenán ve třech okresech MSK, a to v okresech Karviná (10,9 %), Bruntál (10,7 %) a Ostrava (9,9 %). Nižší podíl byl naopak zaregistrován v okresech Nový Jičín (4,8 %), Frýdek-Místek (5,3 %) a Opava (6,4 %).

Koncem listopadu t. r. bylo v databázích ÚP ČR, Krajské pobočky v Ostravě k dispozici celkem 10 985 volných pracovních míst. Bylo jich o 442 méně v porovnání s letošním říjnem, naproti tomu oproti stejnému měsíci minulého roku až o 5 228 více. Na jedno pracovní místo připadalo v průměru 6,4 uchazečů, a to nejvíce v okresech Bruntál (15,9) a Karviná (15,6). Ze souhrnného počtu nahlášených volných pracovních pozic bylo pro osoby se zdravotním postižením vhodných jen 1 018 a o jedno místo se tak mohlo ucházet 8,6 OZP. Pro absolventy škol a mladistvé bylo určeno 3 130 volných míst, tj. 1,1 uchazeče této kategorie na jednu pracovní pozici. Nejvíce nově nahlášených pracovních míst v listopadu 2015 bylo pro pomocné pracovníky ve výrobě, dále pak pro nástrojaře a příbuzné pracovníky, prodavače v prodejnách, kuchaře (kromě šéfkuchařů), pomocné kuchaře, pracovníky ostrahy a bezpečnostních agentur a uklízeče a pomocníky v kancelářích, hotelích, průmyslových a jiných objektech.

ÚP ČR, Krajská pobočka v Ostravě podpořila během letošního listopadu prostřednictvím nástrojů a opatření aktivní politiky zaměstnanosti (APZ) vznik celkem 1 828 pracovních míst pro nejobtížněji umístitelné uchazeče o zaměstnání. Z nich bylo 973 míst v rámci veřejně prospěšných prací (nejvíce pro uklízeče veřejného prostranství) a 820 společensky účelných pracovních míst (hlavně pro všeobecné administrativní pracovníky; převládajícím oborem u SÚPM - SVČ byly přípravné a dokončovací stavební práce). Od ledna do listopadu 2015 bylo v rámci APZ v MSK podpořeno celkově 10 711 pracovních míst, tj. meziročně o 2 866 (+36,5 %) více.

Do rekvalifikací bylo v listopadu t. r. v MSK nově zařazeno 445 uchazečů o zaměstnání (u „klasických“ rekvalifikací nejvíce do kurzů účetnictví a obsluhy PC; u zvolené rekvalifikace byl zájem především o kurzy k získání řídičských oprávnění mimo skupinu B a kurzy svařování). Za jedenáct měsíců letošního roku nastoupilo do rekvalifikací celkem 6 633 uchazečů o zaměstnání, z nichž 2 034 (tj. 30,7 %) bylo zařazeno do zvolené rekvalifikace.

ÚP ČR, Krajské pobočce v Ostravě byla v průběhu listopadu t. r. nahlášena hromadná propouštění, která se týkala 25 zaměstnanců na pracovištích v našem kraji a 1 zaměstnavatele se sídlem v MSK.

Informace o vývoji nezaměstnanosti v ČR v elektronické formě jsou zveřejněny na internetové adrese <http://portal.mpsv.cz/sz/stat>.

## 1. Základní charakteristika vývoje nezaměstnanosti a volných pracovních míst v Moravskoslezském kraji

Tabulka č. 1 - Vývoj nezaměstnanosti

ukazatel (celkový počet)		stav k		
		30.11.2014	31.10.2015	30.11.2015
evidovaní uchazeči o zaměstnání		81 171	70 674	<b>70 312</b>
- z toho	ženy	40 087	35 580	<b>34 993</b>
	absolventi a mladiství	4 087	3 773	<b>3 471</b>
	osoby se zdravotním postižením	8 654	8 649	<b>8 713</b>
uchazeči s nárokem na Pvn		12 879	11 230	<b>11 745</b>
podíl nezaměstnaných osob v %		9,4	8,3	<b>8,2</b>
volná pracovní místa		5 757	11 427	<b>10 985</b>
počet uchazečů na 1 volné pracovní místo		14,1	6,2	<b>6,4</b>

Tabulka č. 2 - Tok nezaměstnanosti

ukazatel (celkový počet)	listopad 2014	říjen 2015	listopad 2015
nově evidovaní uchazeči o zaměstnání - ve sled. měsíci	5 844	6 179	<b>6 701</b>
uchazeči s ukončenou evidencí a vyřazení - ve sled. měsíci	6 644	7 418	<b>7 063</b>
- z toho umístění celkem	4 178	4 744	<b>4 405</b>

## 2. Aktivní politika zaměstnanosti v Moravskoslezském kraji

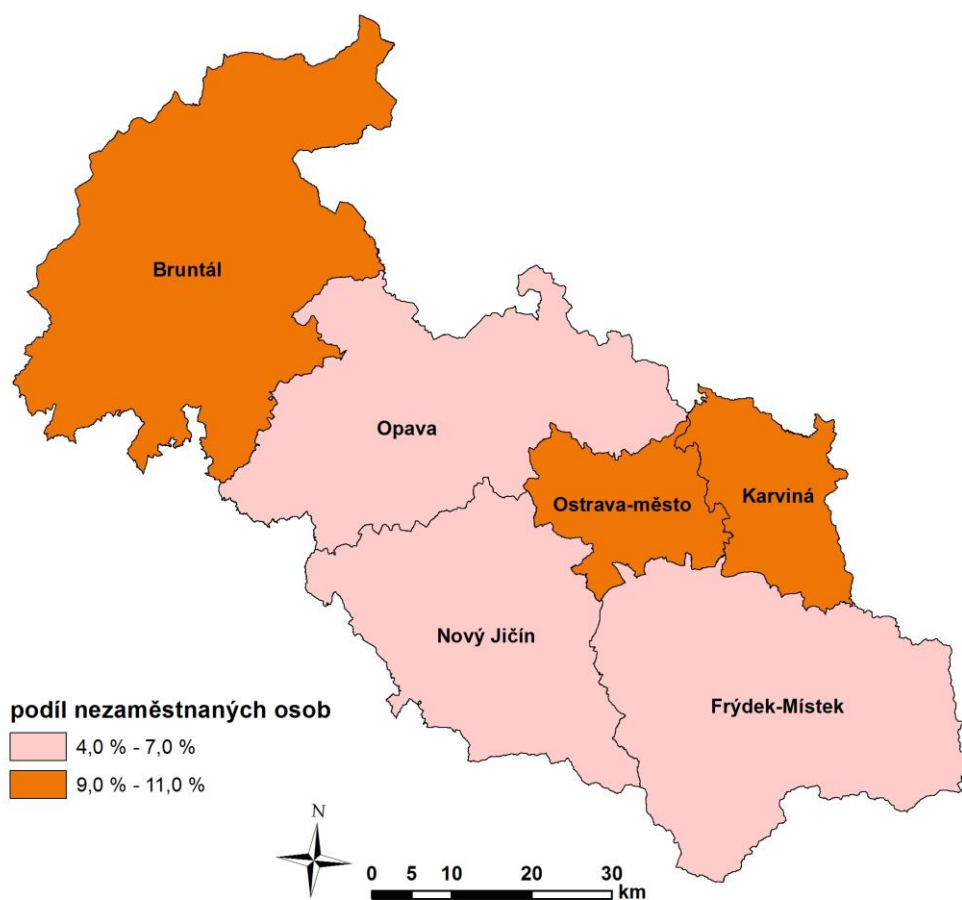
Tabulka č. 3 - Pracovní místa podpořená v rámci APZ a rekvalifikace uchazečů a zájemců o zaměstnání

ukazatel (celkový počet)	v měsíci		celkem od počátku roku k	
	listopad 2014	listopad 2015	30.11.2014	30.11.2015
<b>pracovní místa podpořená v rámci APZ</b>				
veřejně prospěšné práce (VPP)	0	<b>0</b>	226	<b>65</b>
ESF - VPP <sup>1)</sup>	68	<b>973</b>	2 546	<b>3 706</b>
společensky účelná pracovní místa (SÚPM)	36	<b>26</b>	612	<b>224</b>
ESF - SÚPM <sup>1)</sup>	411	<b>777</b>	3 246	<b>5 835</b>
SÚPM - samostatně výdělečná činnost (SVČ)	33	<b>17</b>	323	<b>355</b>
chráněná pracovní místa - SVČ osob se ZP	0	<b>0</b>	1	<b>3</b>
chráněná prac. místa zřízená zaměstnavateli	17	<b>35</b>	155	<b>113</b>
projekty ESF OP LZZ - cílené programy <sup>1)</sup>	112	<b>0</b>	736	<b>410</b>
<b>pracovní místa podpořená v rámci APZ celkem</b>	677	<b>1 828</b>	7 845	<b>10 711</b>
<b>rekvalifikace uchazečů a zájemců o zaměstnání<sup>2)</sup></b>				
uchazeči a zájemci zařazení do rekvalifikací vč. ESF <sup>1)</sup>	459	<b>417</b>	2 243	<b>4 599</b>
uchazeči a zájemci, kteří zahájili zvolenou rekvalifikaci vč. ESF <sup>1)</sup>	236	<b>28</b>	3 932	<b>2 034</b>

1) spolufinancováno převážně z Evropského sociálního fondu

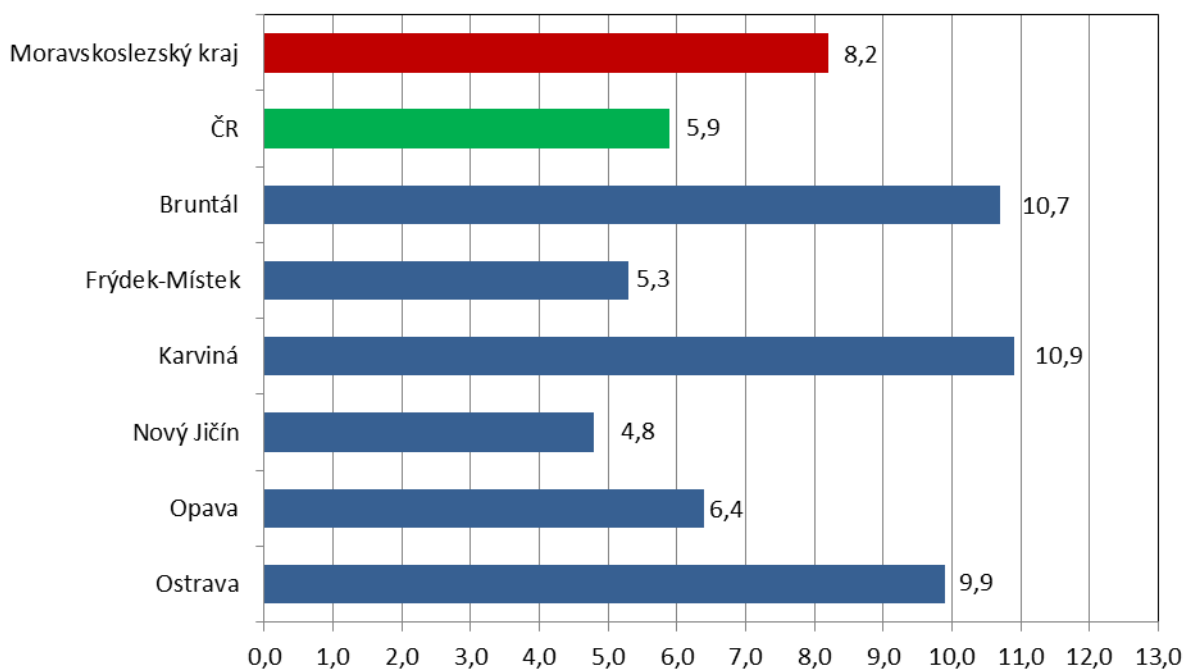
2) od roku 2015 statisticky sledování pouze uchazeči zařazení do rekvalifikací (bez zájemců o zaměstnání)

## MAPA - Podíl nezaměstnaných v okresech Moravskoslezského kraje k 30.11.2015

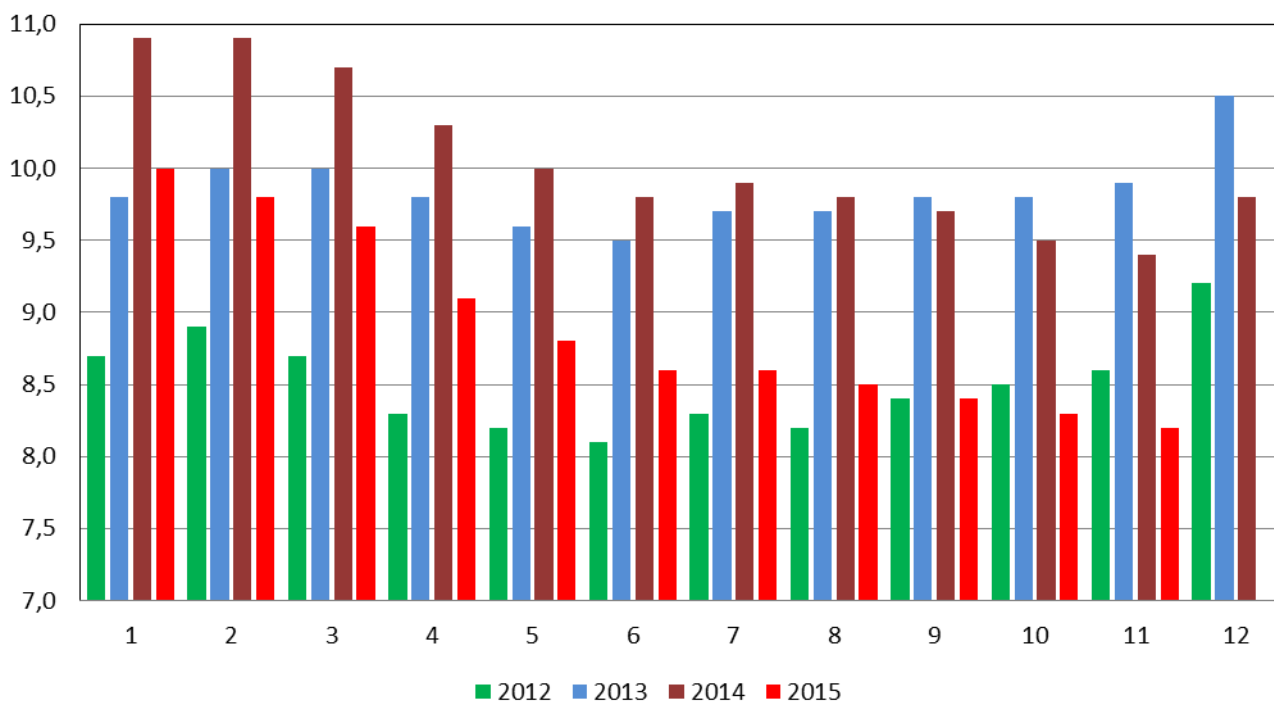


## GRAFY

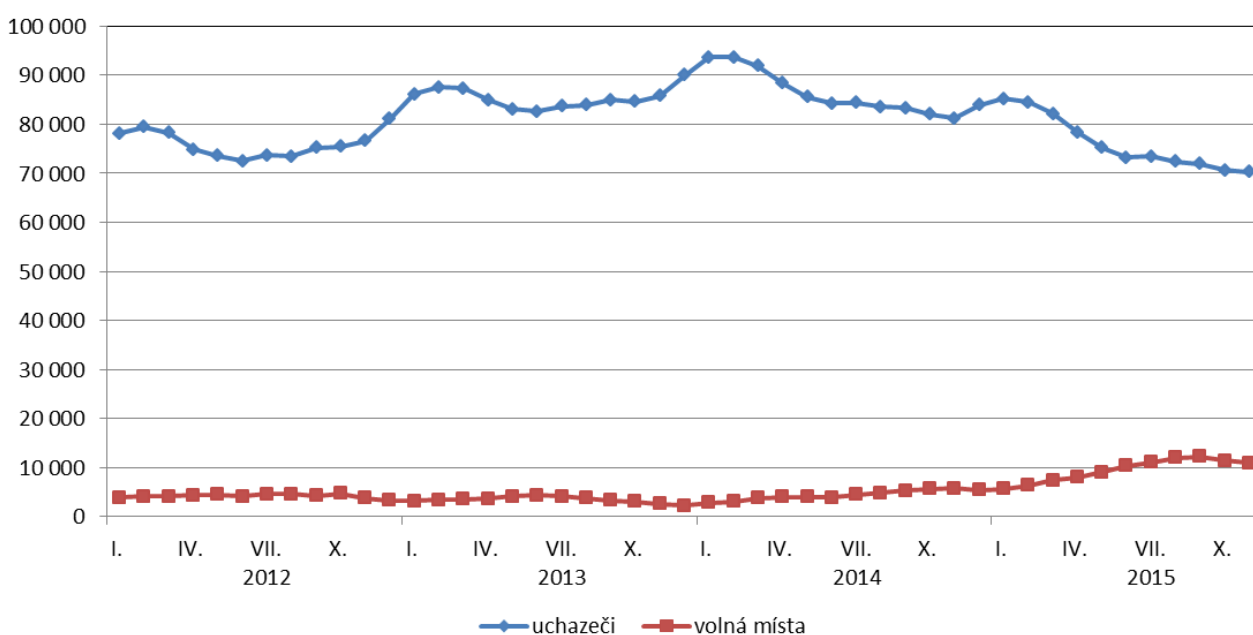
### Podíl nezaměstnaných osob v okresech Moravskoslezského kraje a v ČR k 30.11.2015 (%)



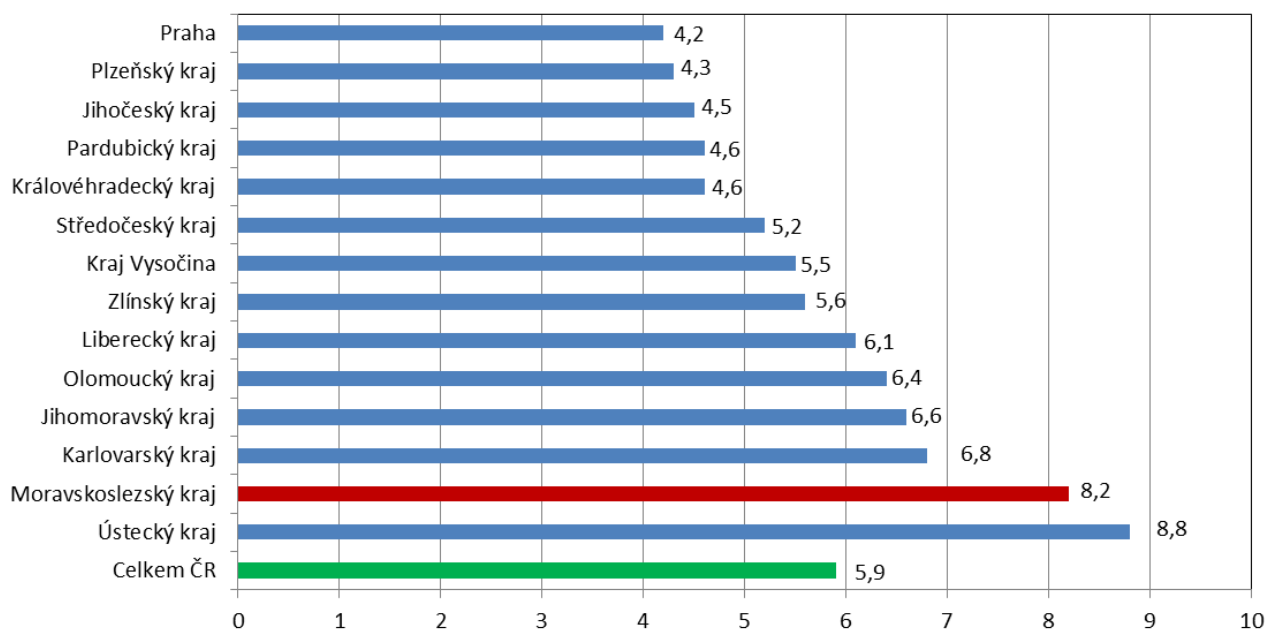
## Vývoj podílu nezaměstnaných v Moravskoslezském kraji v letech 2012 - 2015 (%)



## Vývoj počtu uchazečů a volných pracovních míst v Moravskoslezském kraji v letech 2012 - 2015



### Podíl nezaměstnaných osob v jednotlivých krajích ČR k 30.11.2015 (%)



**SETRŽIDĚNÍ OKRESŮ k 30. listopadu 2015**

	PNO v %		meziměs. přírůst./ úbytek nezam. v %		počet uchazečů na 1 VPM	
1	Most	11,2	Prachatice	13,6	Ústí nad Labem	18,1
2	Karviná	10,9	Jeseník	12,3	Bruntál	15,9
3	Bruntál	10,7	Kutná Hora	8,4	Karviná	15,6
4	Ústí nad Labem	10,4	Klatovy	8,2	Chomutov	11,5
5	Ostrava-město	9,9	Jindřichův Hradec	7,9	Hodonín	11,1
6	Chomutov	9,3	Písek	6,9	Most	10,5
7	Sokolov	8,5	Český Krumlov	6,5	Jeseník	10,5
8	Děčín	8,5	Znojmo	6,0	Sokolov	10,2
9	Jeseník	8,3	Břeclav	4,2	Děčín	8,8
10	Znojmo	8,3	Domažlice	3,9	Znojmo	8,2
11	Hodonín	8,0	Třebíč	3,6	Kladno	7,7
12	Louny	7,7	Svitavy	3,5	Litoměřice	7,6
13	Přerov	7,5	Chrudim	3,5	Opava	7,2
14	Brno-město	7,5	Kolín	3,3	Náchod	7,1
15	Třebíč	7,4	Cheb	2,9	Kroměříž	6,8
16	Teplice	7,3	Strakonice	2,9	Třebíč	6,8
17	Příbram	7,2	Bruntál	2,8	Mělník	6,4
18	Litoměřice	7,1	Havlíčkův Brod	2,6	Brno-město	5,7
19	Kolín	7,0	Zlín	2,3	Blansko	5,7
20	Liberec	6,9	Vsetín	2,2	Kutná Hora	5,7
21	Mělník	6,8	Pelhřimov	2,2	Ostrava-město	5,5
22	Karlovy Vary	6,8	Náchod	2,1	Šumperk	5,3
23	Kladno	6,8	Šumperk	2,0	Louny	5,3
24	Kroměříž	6,6	Jičín	1,9	Žďár nad Sázavou	5,2
25	Český Krumlov	6,6	Mělník	1,7	Příbram	5,1
26	Nymburk	6,6	Trutnov	1,7	Tábor	5,1
27	Vsetín	6,4	Děčín	1,6	Jihlava	5,1
28	Opava	6,4	Semily	1,6	Olomouc	5,0
29	Olomouc	6,4	Benešov	1,5	Vyškov	4,9
30	Šumperk	6,4	Hodonín	1,5	Strakonice	4,9
31	Semily	6,2	Vyškov	1,4	Jablonec nad Nisou	4,9
32	Kutná Hora	6,2	Tachov	1,3	Kolín	4,6
33	Svitavy	5,8	Tábor	1,3	Teplice	4,6
34	Tábor	5,7	Kroměříž	1,2	Frýdek-Místek	4,6
35	Žďár nad Sázavou	5,7	Karlovy Vary	1,1	Hradec Králové	4,4
36	Břeclav	5,6	Rakovník	1,0	Karlovy Vary	4,4
37	Hradec Králové	5,5	Sokolov	0,9	Brno-venkov	4,3
38	Jablonec nad Nisou	5,5	Pardubice	0,9	Břeclav	4,2
39	Trutnov	5,5	Příbram	0,7	Přerov	4,1
40	Tachov	5,5	Nymburk	0,6	Zlín	4,1
41	Rakovník	5,4	Blansko	0,5	Vsetín	4,0
42	Frýdek-Místek	5,3	Uherské Hradiště	0,5	Havlíčkův Brod	3,8
43	Česká Lípa	5,3	Frýdek-Místek	0,5	Jindřichův Hradec	3,7
44	Blansko	5,2	Opava	0,5	Jičín	3,7
45	Strakonice	5,2	Ústí nad Orlicí	0,3	Chrudim	3,7
46	Cheb	5,1	Jihlava	0,1	Prostějov	3,4
47	Havlíčkův Brod	5,1	Hradec Králové	-0,1	Svitavy	3,4
48	Jihlava	5,1	Louny	-0,2	Semily	3,2
49	Beroun	4,9	Plzeň-jih	-0,3	Praha-západ	3,1
50	Brno-venkov	4,9	České Budějovice	-0,4	Český Krumlov	3,1
51	Zlín	4,9	Olomouc	-0,4	Rakovník	3,0
52	Nový Jičín	4,8	Rychnov nad Kněžnou	-0,6	Trutnov	3,0
53	Domažlice	4,8	Brno-venkov	-0,7	Plzeň-jih	2,9
54	Uherské Hradiště	4,8	Karviná	-0,8	Liberec	2,8
55	Chrudim	4,7	Most	-1,0	Nymburk	2,8
56	Náchod	4,5	Litoměřice	-1,0	Uherské Hradiště	2,7
57	Prostějov	4,4	Rokycany	-1,1	Ústí nad Orlicí	2,7
58	Vyškov	4,4	Žďár nad Sázavou	-1,3	Česká Lípa	2,6
59	Klatovy	4,3	Ostrava-město	-1,3	Pelhřimov	2,6
60	Ústí nad Orlicí	4,2	Liberec	-1,4	Praha	2,5
61	Praha	4,2	Přerov	-1,4	Plzeň-město	2,5
62	Plzeň-město	4,1	Brno-město	-1,4	Klatovy	2,4
63	Pardubice	4,0	Prostějov	-1,5	Benešov	2,3
64	Plzeň-jih	3,9	Česká Lípa	-1,5	Cheb	2,3
65	Plzeň-sever	3,9	Teplice	-1,6	Písek	2,3
66	Písek	3,8	Plzeň-město	-1,8	Nový Jičín	2,3
67	Jindřichův Hradec	3,8	Beroun	-1,9	České Budějovice	2,2
68	Praha-západ	3,7	Praha	-2,0	Mladá Boleslav	2,2
69	České Budějovice	3,6	Ústí nad Labem	-2,0	Rychnov nad Kněžnou	2,1
70	Rokycany	3,6	Chomutov	-2,1	Beroun	2,0
71	Pelhřimov	3,6	Kladno	-2,3	Plzeň-sever	2,0
72	Jičín	3,6	Plzeň-sever	-2,5	Rokycany	1,9
73	Prachatice	3,6	Mladá Boleslav	-2,5	Tachov	1,9
74	Benešov	3,5	Praha-východ	-2,6	Pardubice	1,7
75	Mladá Boleslav	3,4	Nový Jičín	-3,2	Domažlice	1,6
76	Rychnov nad Kněžnou	2,8	Jablonec nad Nisou	-3,5	Prachatice	1,5
77	Praha-východ	2,5	Praha-západ	-3,7	Praha-východ	1,5
	Celkem ČR	5,9	Celkem ČR	0,2	Celkem ČR	4,1