




Úřad práce ČR

Krajská pobočka v Ostravě
Zahradní 368/12 | 701 10 Ostrava | IČ: 72 496 991

Měsíční statistická zpráva říjen 2015

Zpracovaly: Ing. Vladana Piskořová a Ing. Dagmar Habiňáková
<http://portal.mpsv.cz/upcr/kp/msk/statistiky>

Tel.: 950 143 511 | Fax: 950 143 537 | DS: twrzpnd | bankovní spojení: CNB Ostrava 37822761/0710
e-mail: posta@ot.mpsv.cz | www.uradprace.cz |  [facebook.com/uradprace.cr](https://www.facebook.com/uradprace.cr)

Informace o nezaměstnanosti v Moravskoslezském kraji k 31.10.2015

Koncem října t. r. poklesl o 1 239 počet evidovaných uchazečů o zaměstnání v Moravskoslezském kraji (MSK) na výsledných 70 674. Zároveň se o 0,1 p. b. snížil i podíl nezaměstnaných osob, a to na 8,3 %. Počet nahlášených volných pracovních míst poprvé v tomto roce poklesl a k 31.10.2015 jich bylo celkem 11 427.

Úřad práce ČR (ÚP ČR), Krajská pobočka v Ostravě evidovala k poslednímu říjnovému dni t. r. dohromady 70 674 lidí bez práce. Bylo jich méně jak oproti předchozímu měsíci (-1 239 osob), tak i meziročně (-11 297). Z celkového počtu uchazečů o zaměstnání bylo 67 886 dosažitelných ve věku 15 - 64 let, což bylo méně v porovnání s letošním zářím (-1 186 osob) a současně i oproti stejnému měsíci uplynulého roku (-11 084).

V průběhu října 2015 se na kontaktních pracovištích krajské pobočky ÚP ČR v MSK nově zaevidovalo celkem 6 179 nezaměstnaných osob. Bylo jich méně jak ve srovnání s minulým měsícem (-2 015 osob), tak i meziročně (-337).

Z evidence (ukončená evidence, vyřazení uchazeči) krajské pobočky ÚP ČR v MSK v říjnu t. r. odešlo dohromady 7 418 osob a bylo jich méně oproti září letošního roku (-1 255 osob) a zároveň i v porovnání se stejném měsícem loňského roku (-428). Z tohoto úhrnného počtu jich pak do zaměstnání nastoupilo 4 744 (64,0 %) osob. Umístěných uchazečů bylo méně jak ve srovnání s předchozím měsícem (-465), tak i meziročně (-253).

Meziměsíční pokles počtu nezaměstnaných osob byl koncem října t. r. zaznamenán ve všech okresech našeho kraje, nejvíce pak v okresech Karviná (-381 osob) a Frýdek-Místek (-369). Současně ve všech okresech se snížil i podíl nezaměstnaných osob, přičemž nejvíce v okresech Frýdek Místek a Nový Jičín (shodně -0,2 p. b.).

K 31.10.2015 jsme na ÚP ČR, Krajské pobočce v Ostravě registrovali celkem 35 580 žen a jejich podíl na souhrnném počtu uchazečů o zaměstnání dosáhl 50,3 %. Osob se zdravotním postižením (OZP) bylo evidováno 8 649, tzn. 12,2 % z celkové nezaměstnanosti. Absolventů škol všech stupňů vzdělání a mladistvých bylo na kontaktních pracovištích 3 773. Jejich počet i podíl na úhrnném počtu uchazečů o zaměstnání byl nižší jak oproti září t. r. (-205 osob, -0,2 p. b.), tak i v porovnání se stejným měsícem loňského roku (-773 osob, -0,2 p. b.).

Ke konci letošního října mělo nárok na podporu v nezaměstnanosti (i při rekvalifikaci) 11 230, tj. 15,9 % uchazečů o zaměstnání v MSK.

Během října t. r. poklesl na krajské pobočce ÚP ČR v MSK podíl nezaměstnaných osob (tj. počet dosažitelných uchazečů o zaměstnání ve věku 15 - 64 let k obyvatelstvu stejného věku) o 0,1 p. b. na výsledných 8,3 %.

Vyšší podíl nezaměstnaných osob než krajský průměr (8,3 %) byl jako obvykle zaregistrován ve třech okresech MSK, a to v okresech Karviná (11,0 %), dále pak Bruntál (10,4) a Ostrava (10,1 %). Naproti tomu nižší podíl byl zaznamenán v okresech Nový Jičín (5,0 %), Frýdek-Místek (5,3 %) a Opava (6,4 %).

V databázích ÚP ČR, Krajské pobočky v Ostravě bylo k poslednímu dni letošního října k dispozici úhrnně 11 427 volných pracovních míst, což bylo o 770 méně oproti minulému měsíci, ale meziročně dokonce o 5 770 více. Na jedno volné pracovní místo připadalo průměrně 6,2 uchazečů, přičemž nejpočetněji v okresech Bruntál (15,0) a Karviná (14,8). Z celkového počtu nahlášených volných míst bylo pro osoby se zdravotním postižením určeno jen 1 020 a o jedno místo se tak mohlo ucházet 8,5 OZP. Pro absolventy škol a mladistvé bylo vhodných 3 515 volných pracovních pozic, tzn. 1,1 uchazeče této kategorie na jedno místo. V průběhu října letošního roku bylo nejvíce nově nahlášených volných míst pro pomocné pracovníky ve výrobě, dále pak pro prodavače v prodejnách, uklízeče a pomocníky v kancelářích, hotelích, průmyslových a jiných objektech, pracovníky ostrahy a bezpečnostních agentur, kuchaře (kromě šéfkuchařů), pomocné kuchaře a nástrojaře a příbuzné pracovníky.

V říjnu 2015 podpořila ÚP ČR, Krajská pobočka v Ostravě prostřednictvím nástrojů a opatření aktivní politiky zaměstnanosti (APZ) vznik celkem 287 pracovních míst pro nejobtížněji umístitelné uchazeče o zaměstnání. Z nich bylo 236 společensky účelných pracovních míst (především pro všeobecné administrativní pracovníky; převažujícím oborem u SÚPM - SVČ byl velkoobchod a maloobchod) a 44 míst v rámci veřejně prospěšných prací (zejména pro uklízeče veřejného prostranství). Za deset měsíců tohoto roku bylo v rámci APZ v MSK podpořeno souhrnně 8 883 míst, tj. v porovnání se stejným obdobím loňského roku o 1 715 (+23,9 %) více.

Během října 2015 bylo v našem kraji do rekvalifikací nově zařazeno 607 uchazečů o zaměstnání (u „klasických“ rekvalifikací převážně do kurzů svařování a nespécifické rekvalifikace; u zvolené rekvalifikace byl největší zájem o kurzy k získání řidičských oprávnění mimo skupinu B a kurzy pracovníků v sociálních službách). Od ledna do října 2015 nastoupilo do rekvalifikací celkem 6 188 uchazečů o zaměstnání, z nichž 2 203 (tj. 35,6 %) bylo zařazeno do zvolené rekvalifikace.

V letošním říjnu byla ÚP ČR, Krajské pobočce v Ostravě nahlášena hromadná propouštění, která se týkala 33 pracovníků na pracovištích v MSK a 1 zaměstnavatele se sídlem v našem kraji.

Informace o vývoji nezaměstnanosti v ČR v elektronické formě jsou zveřejněny na internetové adrese <http://portal.mpsv.cz/sz/stat>.

1. Základní charakteristika vývoje nezaměstnanosti a volných pracovních míst v Moravskoslezském kraji

Tabulka č. 1 - Vývoj nezaměstnanosti

ukazatel (celkový počet)		stav k		
		31.10.2014	30.09.2015	31.10.2015
evidovaní uchazeči o zaměstnání		81 971	71 913	70 674
- z toho	ženy	40 877	36 346	35 580
	absolventi a mladiství	4 546	3 978	3 773
	osoby se zdravotním postižením	8 551	8 682	8 649
uchazeči s nárokem na Pvn		12 667	11 295	11 230
podíl nezaměstnaných osob v %		9,5	8,4	8,3
volná pracovní místa		5 657	12 197	11 427
počet uchazečů na 1 volné pracovní místo		14,5	5,9	6,2

Tabulka č. 2 - Tok nezaměstnanosti

ukazatel (celkový počet)	říjen 2014	září 2015	říjen 2015
nově evidovaní uchazeči o zaměstnání - ve sled. měsíci	6 516	8 194	6 179
uchazeči s ukončenou evidencí a vyřazení - ve sled. měsíci	7 846	8 673	7 418
- z toho umístění celkem	4 997	5 209	4 744

2. Aktivní politika zaměstnanosti v Moravskoslezském kraji

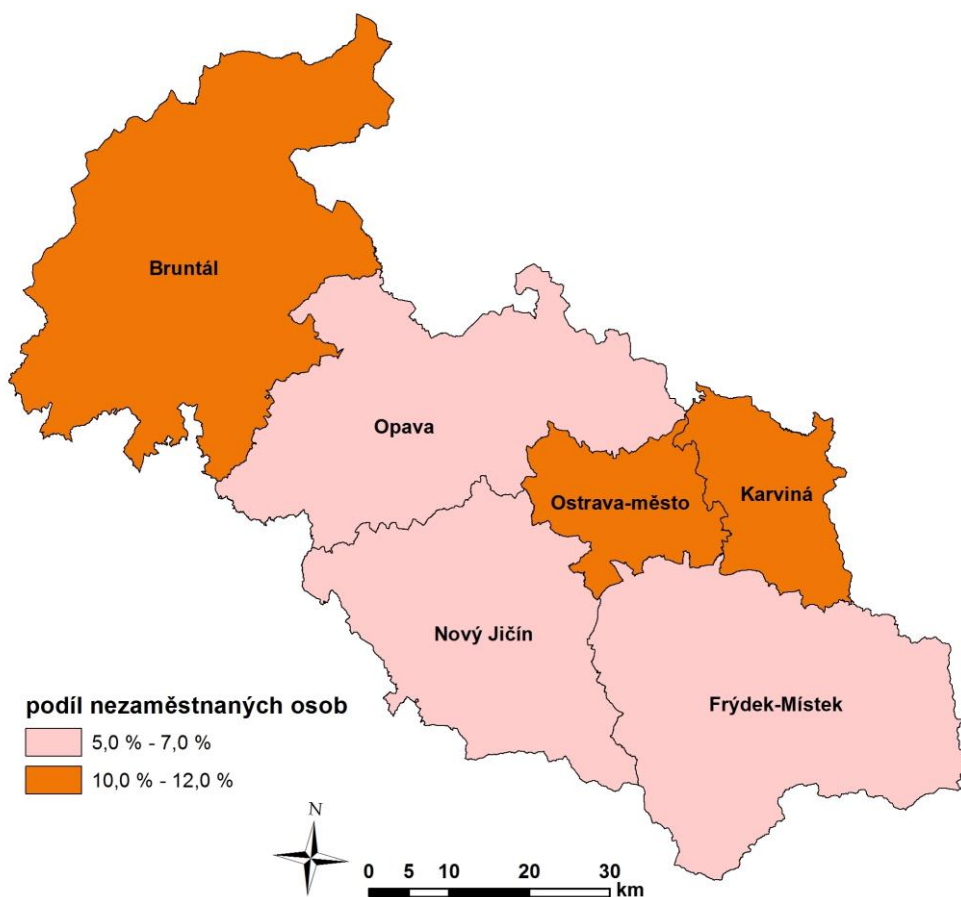
Tabulka č. 3 - Pracovní místa podpořená v rámci APZ a rekvalifikace uchazečů a zájemců o zaměstnání

ukazatel (celkový počet)	v měsíci		celkem od počátku roku k	
	říjen 2014	říjen 2015	31.10.2014	31.10.2015
pracovní místa podpořená v rámci APZ				
veřejně prospěšné práce (VPP)	1	39	226	65
ESF - VPP ¹⁾	106	5	2 478	2 733
společensky účelná pracovní místa (SÚPM)	32	112	576	198
ESF - SÚPM ¹⁾	406	83	2 835	5 058
SÚPM - samostatně výdělečná činnost (SVČ)	44	41	290	338
chráněná pracovní místa - SVČ osob se ZP	0	0	1	3
chráněná prac. místa zřízená zaměstnavateli	3	7	138	78
projekty ESF OP LZZ - cílené programy ¹⁾	172	0	624	410
pracovní místa podpořená v rámci APZ celkem	764	287	7 168	8 883
rekvalifikace uchazečů a zájemců o zaměstnání²⁾				
uchazeči a zájemci zařazení do rekvalifikací vč. ESF ¹⁾	521	528	1 784	4 182
uchazeči a zájemci, kteří zahájili zvolenou rekvalifikaci vč. ESF ¹⁾	284	79	3 699	2 006

1) spolufinancováno převážně z Evropského sociálního fondu

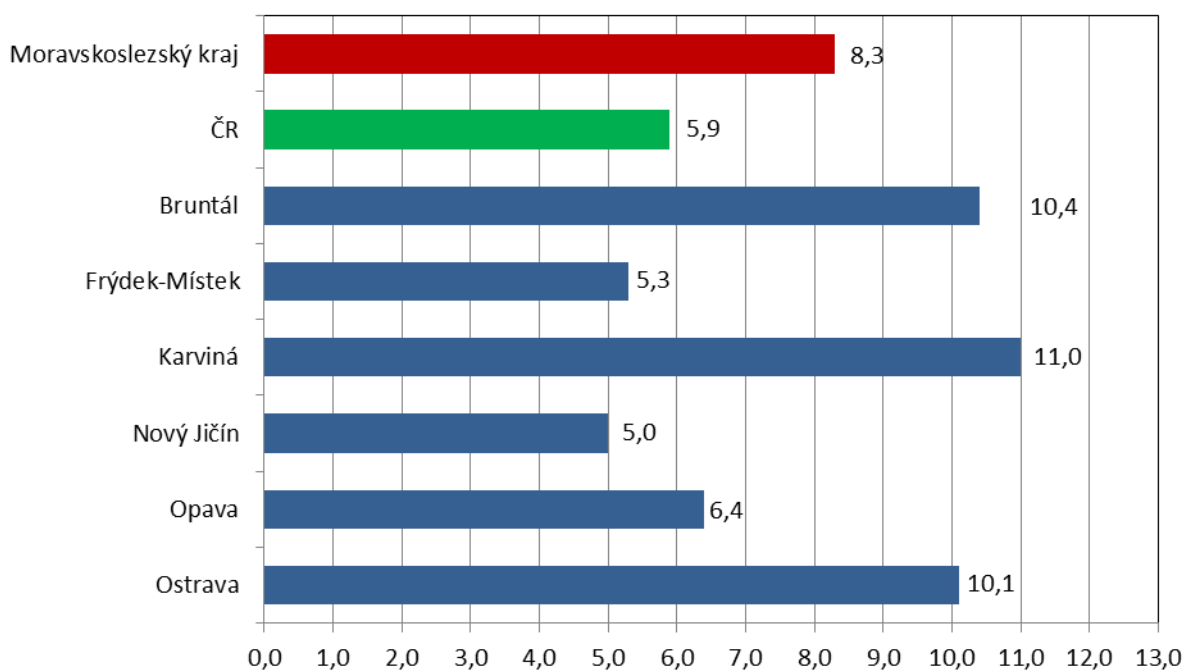
2) od roku 2015 statisticky sledování pouze uchazeči zařazení do rekvalifikací (bez zájemců o zaměstnání)

MAPA - Podíl nezaměstnaných v okresech Moravskoslezského kraje k 31.10.2015

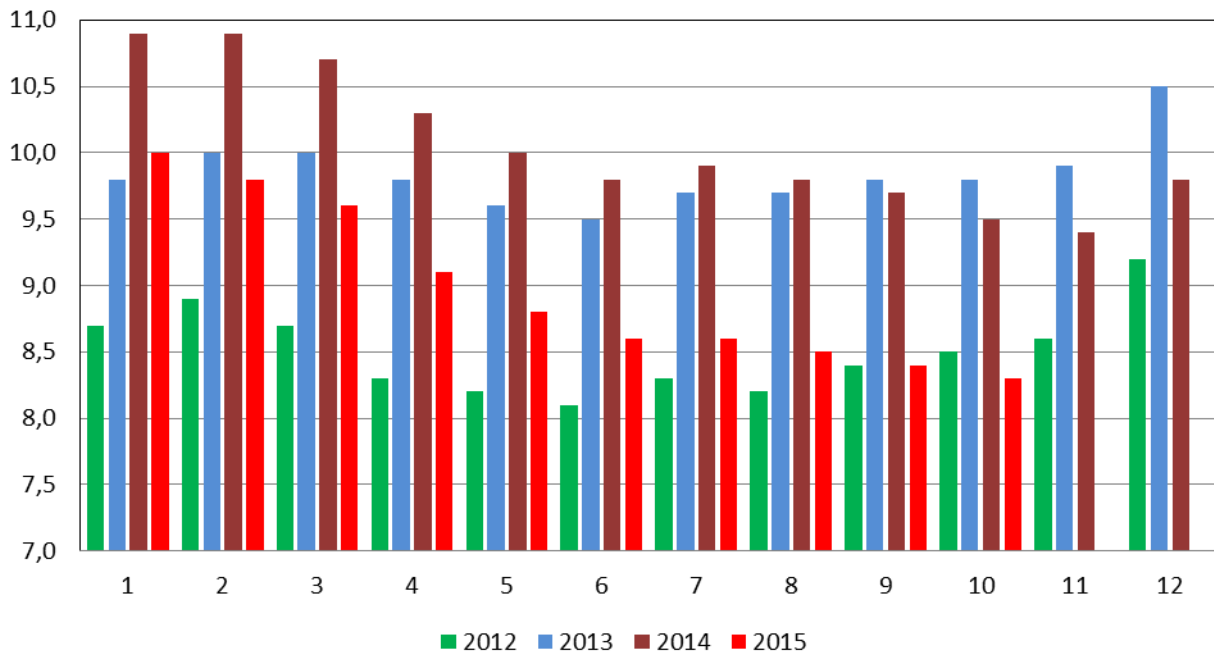


GRAFY

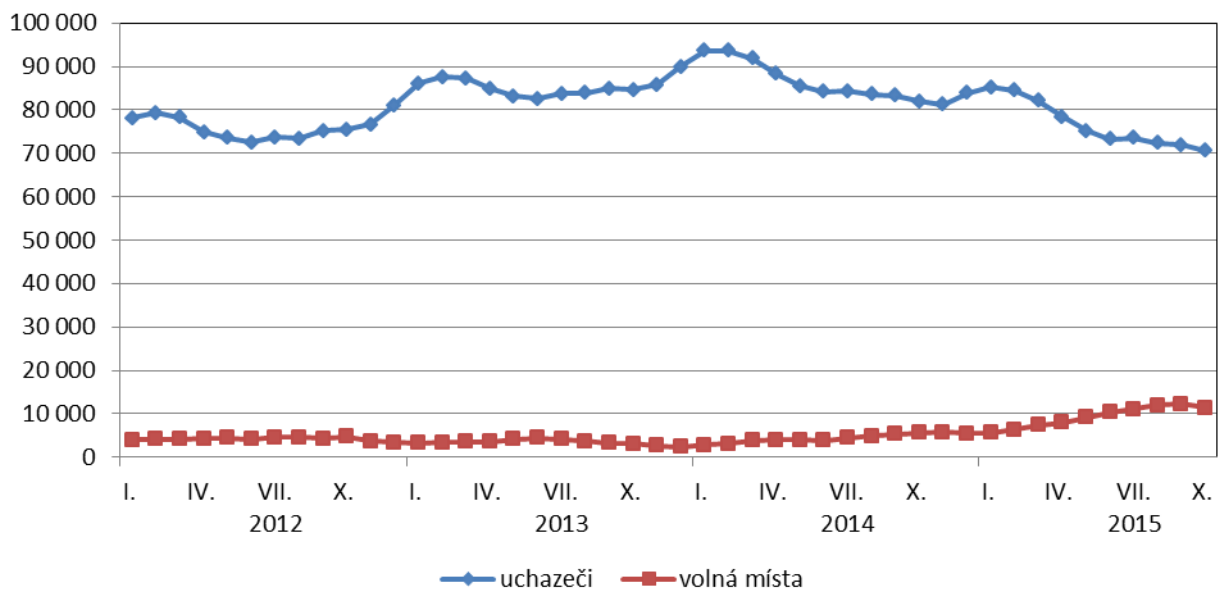
Podíl nezaměstnaných osob v okresech Moravskoslezského kraje a v ČR k 31.10.2015 (%)



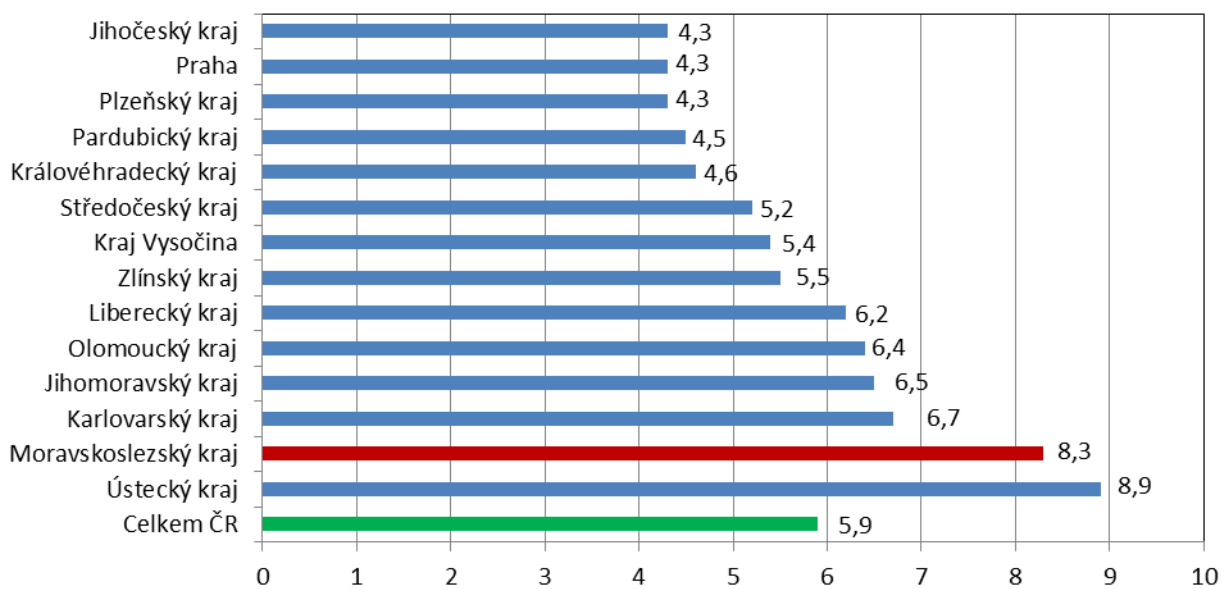
Vývoj podílu nezaměstnaných v Moravskoslezském kraji v letech 2012 - 2015 (%)



Vývoj počtu uchazečů a volných pracovních míst v Moravskoslezském kraji v letech 2012 - 2015



Podíl nezaměstnaných osob v jednotlivých krajích ČR k 31.10.2015 (%)



SETŘÍDĚNÍ OKRESŮ k 31. říjnu 2015

	PNO v %		meziměs. přrůst./ úbytek nezam. v %		počet uchazečů na 1 VPM	
1	Most	11,3	Sokolov	1,5	Ústí nad Labem	15,4
2	Karviná	11,0	Český Krumlov	1,1	Bruntál	15,0
3	Ústí nad Labem	10,6	Jindřichův Hradec	0,9	Karviná	14,8
4	Bruntál	10,4	Znojmo	0,2	Most	12,2
5	Ostrava-město	10,1	Karlovy Vary	-0,1	Sokolov	11,1
6	Chomutov	9,4	Ústí nad Labem	-0,3	Chomutov	10,5
7	Sokolov	8,5	Cheb	-0,5	Litoměřice	9,8
8	Děčín	8,3	Ostrava-město	-0,7	Hodonín	9,1
9	Hodonín	7,9	Plzeň-jih	-0,9	Děčín	8,8
10	Znojmo	7,8	Písek	-1,0	Jeseník	8,5
11	Louny	7,7	Domažlice	-1,0	Kladno	7,3
12	Brno-město	7,6	Bruntál	-1,1	Znojmo	6,9
13	Přerov	7,6	Pardubice	-1,2	Opava	6,6
14	Teplice	7,4	Opava	-1,2	Třebíč	6,3
15	Jeseník	7,3	Mělník	-1,3	Náchod	6,3
16	Příbram	7,2	Děčín	-1,4	Mělník	6,2
17	Litoměřice	7,1	Rokycany	-1,4	Kroměříž	6,1
18	Třebíč	7,1	Praha-východ	-1,5	Blansko	5,8
19	Liberec	7,0	Jeseník	-1,5	Tábor	5,4
20	Kladno	7,0	Třebíč	-1,5	Strakonice	5,4
21	Karlovy Vary	6,8	Prachatice	-1,7	Brno-město	5,2
22	Kolín	6,8	Česká Lípa	-1,9	Ostrava-město	5,2
23	Mělník	6,7	Karviná	-1,9	Louny	5,1
24	Kroměříž	6,6	Most	-2,0	Jablonec nad Nisou	5,1
25	Nymburk	6,5	Rakovník	-2,1	Příbram	5,1
26	Olomouc	6,5	Vsetín	-2,3	Žďár nad Sázavou	5,0
27	Opava	6,4	Hradec Králové	-2,3	Šumperk	5,0
28	Vsetín	6,3	Brno-město	-2,3	Jihlava	5,0
29	Šumperk	6,3	Jablonec nad Nisou	-2,4	Vyškov	4,7
30	Český Krumlov	6,2	Chomutov	-2,4	Hradec Králové	4,7
31	Semily	6,1	České Budějovice	-2,5	Teplice	4,7
32	Žďár nad Sázavou	5,8	Příbram	-2,5	Olomouc	4,3
33	Jablonec nad Nisou	5,7	Jihlava	-2,6	Karlovy Vary	4,3
34	Kutná Hora	5,7	Olomouc	-2,6	Frydek-Místek	4,2
35	Svitavy	5,6	Nový Jičín	-2,7	Zlín	4,1
36	Tábor	5,6	Hodonín	-2,7	Kolín	4,1
37	Hradec Králové	5,5	Praha-západ	-2,7	Brno-venkov	4,0
38	Břeclav	5,4	Blansko	-2,7	Přerov	3,9
39	Tachov	5,4	Teplice	-2,7	Břeclav	3,8
40	Rakovník	5,4	Žďár nad Sázavou	-2,8	Česká Lípa	3,7
41	Trutnov	5,4	Trutnov	-2,8	Havíčkův Brod	3,7
42	Česká Lípa	5,4	Kladno	-2,9	Vsetín	3,7
43	Frydek-Místek	5,3	Liberec	-2,9	Jičín	3,6
44	Blansko	5,2	Chrudim	-3,1	Kutná Hora	3,6
45	Jihlava	5,1	Nymburk	-3,1	Jindřichův Hradec	3,5
46	Strakonice	5,0	Prostějov	-3,1	Svitavy	3,4
47	Beroun	5,0	Náchod	-3,1	Praha-západ	3,4
48	Nový Jičín	5,0	Kroměříž	-3,2	Prostějov	3,3
49	Havíčkův Brod	5,0	Kolín	-3,2	Trutnov	3,3
50	Cheb	5,0	Tábor	-3,3	Chrudim	3,2
51	Brno-venkov	5,0	Praha	-3,3	Semily	3,2
52	Zlín	4,7	Semily	-3,4	Rakovník	2,8
53	Uherské Hradiště	4,7	Louny	-3,4	Liberec	2,7
54	Domažlice	4,6	Břeclav	-3,5	Nymburk	2,7
55	Chrudim	4,5	Kutná Hora	-3,6	Praha	2,7
56	Prostějov	4,5	Beroun	-3,6	Plzeň-jih	2,6
57	Náchod	4,4	Plzeň-město	-3,8	Ústí nad Orlicí	2,6
58	Vyškov	4,3	Benešov	-3,8	Uherské Hradiště	2,5
59	Praha	4,3	Havíčkův Brod	-3,9	Nový Jičín	2,5
60	Plzeň-město	4,3	Tachov	-3,9	Plzeň-město	2,5
61	Ústí nad Orlicí	4,2	Klatovy	-4,0	Pelhřimov	2,4
62	Plzeň-sever	4,0	Litoměřice	-4,1	Český Krumlov	2,4
63	Pardubice	4,0	Vyškov	-4,1	Benešov	2,3
64	Klatovy	4,0	Strakonice	-4,3	České Budějovice	2,3
65	Plzeň-jih	3,9	Zlín	-4,4	Beroun	2,2
66	Praha-západ	3,9	Jičín	-4,4	Cheb	2,2
67	Rokycany	3,7	Přerov	-4,5	Klatovy	2,1
68	České Budějovice	3,7	Uherské Hradiště	-4,5	Písek	2,1
69	Písek	3,6	Frydek-Místek	-4,6	Rychnov nad Kněžnou	2,1
70	Mladá Boleslav	3,5	Svitavy	-4,6	Plzeň-sever	2,1
71	Jičín	3,5	Šumperk	-4,6	Tachov	1,9
72	Pelhřimov	3,5	Plzeň-sever	-4,9	Rokycany	1,8
73	Jindřichův Hradec	3,5	Pelhřimov	-4,9	Mladá Boleslav	1,7
74	Benešov	3,4	Mladá Boleslav	-5,0	Pardubice	1,6
75	Prachatice	3,1	Brno-venkov	-5,1	Praha-východ	1,6
76	Rychnov nad Kněžnou	2,8	Ústí nad Orlicí	-6,0	Domažlice	1,5
77	Praha-východ	2,6	Rychnov nad Kněžnou	-8,7	Prachatice	1,3
	Celkem ČR	5,9	Celkem ČR	-2,6	Celkem ČR	4,0