



**Úřad práce ČR**

Krajská pobočka v Ostravě  
Zahradní 368/12 | 701 10 Ostrava | IČ: 72 496 991

## **Měsíční statistická zpráva září 2015**

**Zpracovaly:** Ing. Vladana Piskořová a Ing. Dagmar Habiňáková  
<http://portal.mpsv.cz/upcr/kp/msk/statistiky>

Tel.: 950 143 511 | Fax: 950 143 537 | DS: twrzpnd | bankovní spojení: CNB Ostrava 37822761/0710  
e-mail: [posta@ot.mpsv.cz](mailto:posta@ot.mpsv.cz) | [www.uradprace.cz](http://www.uradprace.cz) |  [facebook.com/uradprace.cr](https://www.facebook.com/uradprace.cr)

## Informace o nezaměstnanosti v Moravskoslezském kraji k 30.09.2015

***V Moravskoslezském kraji (MSK) se k 30.09.2015 nepatrně snížil počet evidovaných uchazečů o zaměstnání na souhrnných 71 913. Současně poklesl i podíl nezaměstnaných osob na 8,4 %. Počet nahlášených volných pracovních míst se od počátku roku nepřetržitě zvyšuje a ke konci letošního září jich bylo dohromady 12 197.***

K 30.09.2015 registroval Úřad práce ČR (ÚP ČR), Krajská pobočka v Ostravě celkem 71 913 nezaměstnaných osob, což bylo méně jak ve srovnání se srpnem t. r. (-479 osob), tak i oproti stejnému měsíci uplynulého roku (-11 388). Ze souhrnného počtu uchazečů o zaměstnání bylo 69 072 dosažitelných ve věku 15 - 64 let, tj. méně oproti předchozímu měsíci (-642 osob), tak i meziročně (-11 453).

Na kontaktních pracovištích krajské pobočky ÚP ČR v MSK se během září t. r. nově zaregistrovalo celkem 8 194 osob. Bylo jich v porovnání s letošním srpnem o 2 585 více, ale oproti témuž měsíci minulého roku naopak o 890 méně.

V průběhu září 2015 odešlo z evidence (ukončená evidence, vyřazení uchazeči) krajské pobočky ÚP ČR v MSK souhrnně 8 673 osob, což bylo o 1 967 více ve srovnání s předchozím měsícem, naproti tomu meziročně jich bylo o 696 méně. Z celkového počtu jich pak do zaměstnání nastoupilo 5 209 (60,1 %) osob. Umístěných uchazečů bylo oproti srpnu t. r. o 1 031 více, naproti tomu v porovnání se stejným měsícem loňského roku pak o 556 méně.

K 30.09.2015 bylo meziměsíční snížení počtu nezaměstnaných osob zaregistrováno ve čtyřech okresech našeho kraje, nejpočetněji v okresech Ostrava (-264 osob) a Karviná (-134). Zároveň v těchto čtyřech okresech se snížil i podíl nezaměstnaných osob, a to shodně o 0,1 p. b.

Na kontaktních pracovištích krajské pobočky ÚP ČR v MSK jsme k poslednímu dni letošního září evidovali souhrnně 36 346 žen a jejich podíl na celkovém počtu uchazečů o zaměstnání činil 50,5 %. Osob se zdravotním postižením (OZP) bylo registrováno 8 682, tj. 12,1 % z celkového počtu uchazečů o zaměstnání. Absolventů škol všech stupňů vzdělání a mladistvých bylo na kontaktních pracovištích 3 978, přičemž jejich počet i podíl na celkové nezaměstnanosti byl v porovnání se srpnem t. r. vyšší (+775 osob, +1,1 p. b.), naopak meziročně byl nižší (-804 osob, -0,2 p. b.).

Nárok na podporu v nezaměstnanosti (i při rekvalifikaci) k 30.09.2015 mělo 11 295, tj. 15,7 % uchazečů o zaměstnání v našem kraji.

Na ÚP ČR, Krajské pobočce v Ostravě se snížil podíl nezaměstnaných osob (tj. počet dosažitelných uchazečů o zaměstnání ve věku 15 - 64 let k obyvatelstvu stejného věku) o 0,1 p. b. na 8,4 %.

Vyšší podíl nezaměstnaných osob než krajský průměr (8,4 %) byl tradičně zaznamenán ve třech okresech našeho kraje, a to v okresech Karviná (11,1 %), dále pak Bruntál (10,5) a Ostrava (10,2 %). Naopak nižší podíl byl zaregistrován v okresech Nový Jičín (5,2 %), Frýdek-Místek (5,5 %) a Opava (6,5 %).

Koncem září 2015 bylo v databázích ÚP ČR, Krajské pobočky v Ostravě k dispozici dohromady 12 197 volných pracovních míst. Bylo jich více jak v porovnání s letošním srpnem (+230 míst), tak i oproti stejnému měsíci loňského roku (+6 897). Na jedno volné pracovní místo připadalo v průměru 5,9 uchazečů, a to nejvíce v okresech Bruntál (17,3) a Karviná (14,0). Ze souhrnného počtu nahlášených volných míst bylo pro osoby se zdravotním postižením vhodných jen 1 020 a na jedno místo tak připadalo 8,5 OZP. Pro absolventy škol a mladistvé bylo určeno 3 912 volných pracovních pozic, tzn. 1,0 uchazeče této kategorie na jedno místo. Nejvíce nově nahlášených volných míst během září t. r. bylo pro pomocné pracovníky ve výrobě, dále pak pro prodavače v prodejnách, nástrojaře a příbuzné pracovníky, pracovníky ostrahy a bezpečnostních agentur a uklízeče a pomocníky v kancelářích, hotelích, průmyslových a jiných objektech.

ÚP ČR, Krajská pobočka v Ostravě podpořila během letošního září prostřednictvím nástrojů a opatření aktivní politiky zaměstnanosti (APZ) vznik celkem 398 pracovních míst pro nejobtížněji umístitelné uchazeče o zaměstnání. Z nich bylo 290 společensky účelných pracovních míst (obzvláště pro všeobecné administrativní pracovníky a prodavače v prodejnách; převládajícím oborem u SÚPM - SVČ byla pedikúra, manikúra a truhlářství a podlahářství) a 105 míst v rámci veřejně prospěšných prací (většinou pro uklízeče veřejného prostranství). Od ledna do září 2015 bylo v rámci APZ v našem kraji podpořeno dohromady 8 596 míst, což bylo meziročně o 2 192, tj. +34,2 % více.

V průběhu září 2015 bylo do rekvalifikací v MSK nově zařazeno 589 uchazečů o zaměstnání (u „klasických“ rekvalifikací nejčastěji do kurzů k získání řidičských oprávnění mimo skupinu B a obsluhy PC; u zvolené rekvalifikace převažovaly také kurzy k získání řidičských oprávnění mimo skupinu B, ale i kurzy svařování a strážného). Za devět měsíců letošního roku nastoupilo do rekvalifikací celkem 5 581 uchazečů o zaměstnání, přičemž 1 927 (tj. 34,5 %) bylo zařazeno do zvolené rekvalifikace.

ÚP ČR, Krajské pobočce v Ostravě byla v září t. r. nahlášena hromadná propouštění, která se týkala 278 pracovníků na pracovištích v našem kraji a 2 zaměstnavatelů se sídlem v MSK.

Informace o vývoji nezaměstnanosti v ČR v elektronické formě jsou zveřejněny na internetové adrese <http://portal.mpsv.cz/sz/stat>.

## 1. Základní charakteristika vývoje nezaměstnanosti a volných pracovních míst v Moravskoslezském kraji

Tabulka č. 1 - Vývoj nezaměstnanosti

ukazatel (celkový počet)		stav k		
		30.09.2014	31.08.2015	30.09.2015
evidovaní uchazeči o zaměstnání		83 301	72 392	<b>71 913</b>
- z toho	ženy	41 625	36 791	<b>36 346</b>
	absolventi a mladiství	4 782	3 203	<b>3 978</b>
	osoby se zdravotním postižením	8 529	8 717	<b>8 682</b>
uchazeči s nárokem na Pvn		12 952	12 106	<b>11 295</b>
podíl nezaměstnaných osob v %		9,7	8,5	<b>8,4</b>
volná pracovní místa		5 300	11 967	<b>12 197</b>
počet uchazečů na 1 volné pracovní místo		15,7	6,0	<b>5,9</b>

Tabulka č. 2 - Tok nezaměstnanosti

ukazatel (celkový počet)	září 2014	srpen 2015	září 2015
nově evidovaní uchazeči o zaměstnání - ve sled. měsíci	9 084	5 609	<b>8 194</b>
uchazeči s ukončenou evidencí a vyřazení - ve sled. měsíci	9 369	6 709	<b>8 673</b>
- z toho umístění celkem	5 765	4 178	<b>5 209</b>

## 2. Aktivní politika zaměstnanosti v Moravskoslezském kraji

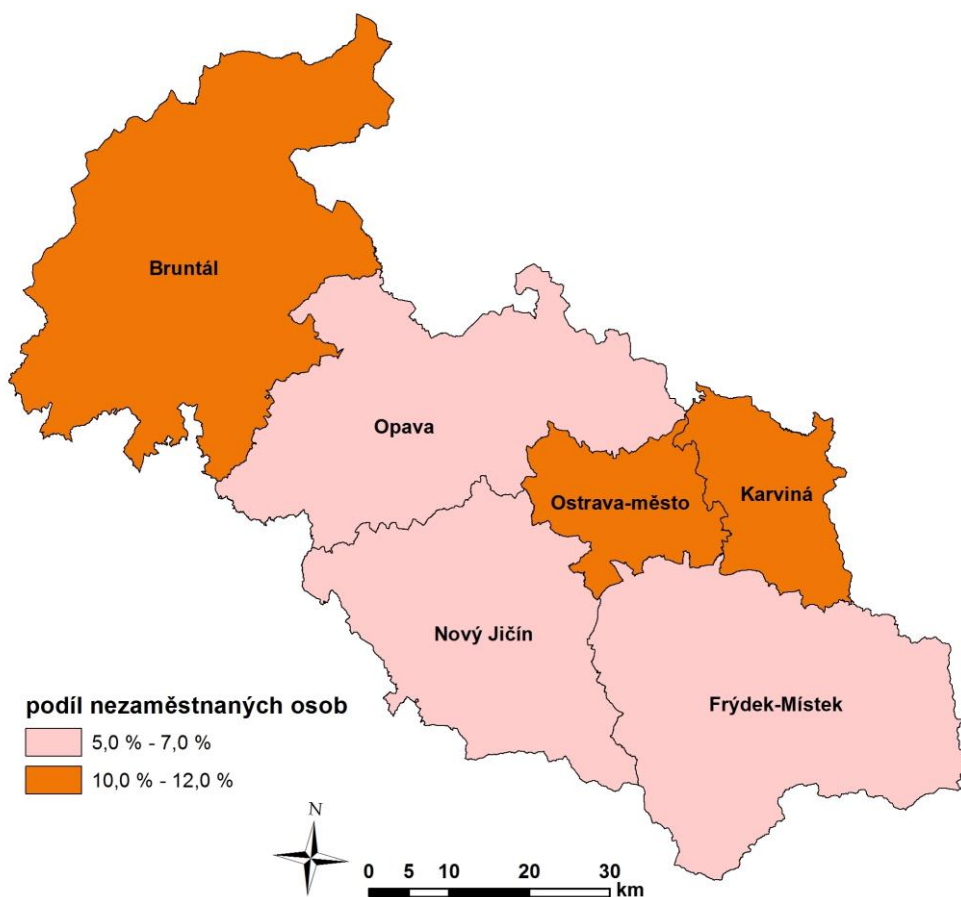
Tabulka č. 3 - Pracovní místa podpořená v rámci APZ a rekvalifikace uchazečů a zájemců o zaměstnání

ukazatel (celkový počet)	v měsíci		celkem od počátku roku k	
	září 2014	září 2015	30.09.2014	30.09.2015
<b>pracovní místa podpořená v rámci APZ</b>				
veřejně prospěšné práce (VPP)	0	<b>26</b>	225	<b>26</b>
ESF - VPP <sup>1)</sup>	99	<b>79</b>	2 372	<b>2 728</b>
společensky účelná pracovní místa (SÚPM)	98	<b>26</b>	544	<b>86</b>
ESF - SÚPM <sup>1)</sup>	355	<b>237</b>	2 429	<b>4 975</b>
SÚPM - samostatně výdělečná činnost (SVČ)	32	<b>27</b>	246	<b>297</b>
chráněná pracovní místa - SVČ osob se ZP	0	<b>0</b>	1	<b>3</b>
chráněná prac. místa zřízená zaměstnavateli	24	<b>3</b>	135	<b>71</b>
projekty ESF OP LZZ - cílené programy <sup>1)</sup>	84	<b>0</b>	452	<b>410</b>
<b>pracovní místa podpořená v rámci APZ celkem</b>	692	<b>398</b>	6 404	<b>8 596</b>
<b>rekvalifikace uchazečů a zájemců o zaměstnání<sup>2)</sup></b>				
uchazeči a zájemci zařazení do rekvalifikací vč. ESF <sup>1)</sup>	433	<b>453</b>	1 263	<b>3 654</b>
uchazeči a zájemci, kteří zahájili zvolenou rekvalifikaci vč. ESF <sup>1)</sup>	389	<b>136</b>	3 415	<b>1 927</b>

1) spolufinancováno převážně z Evropského sociálního fondu

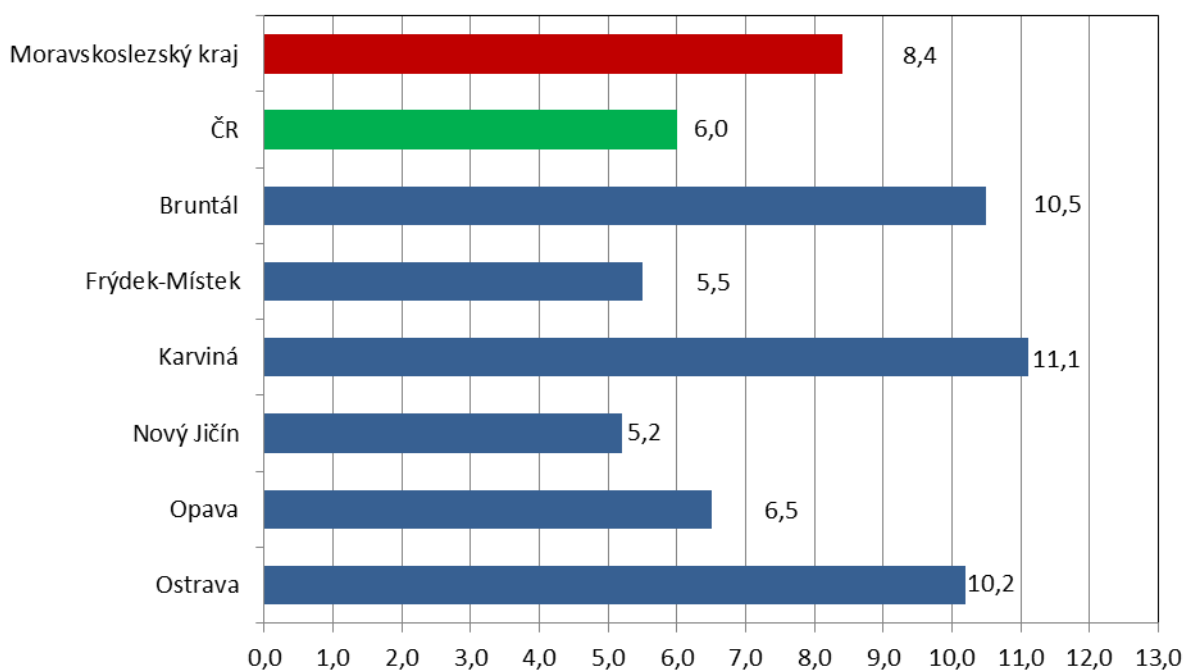
2) od roku 2015 statisticky sledování pouze uchazeči zařazení do rekvalifikací (bez zájemců o zaměstnání)

**MAPA - Podíl nezaměstnaných v okresech Moravskoslezského kraje k 30.09.2015**

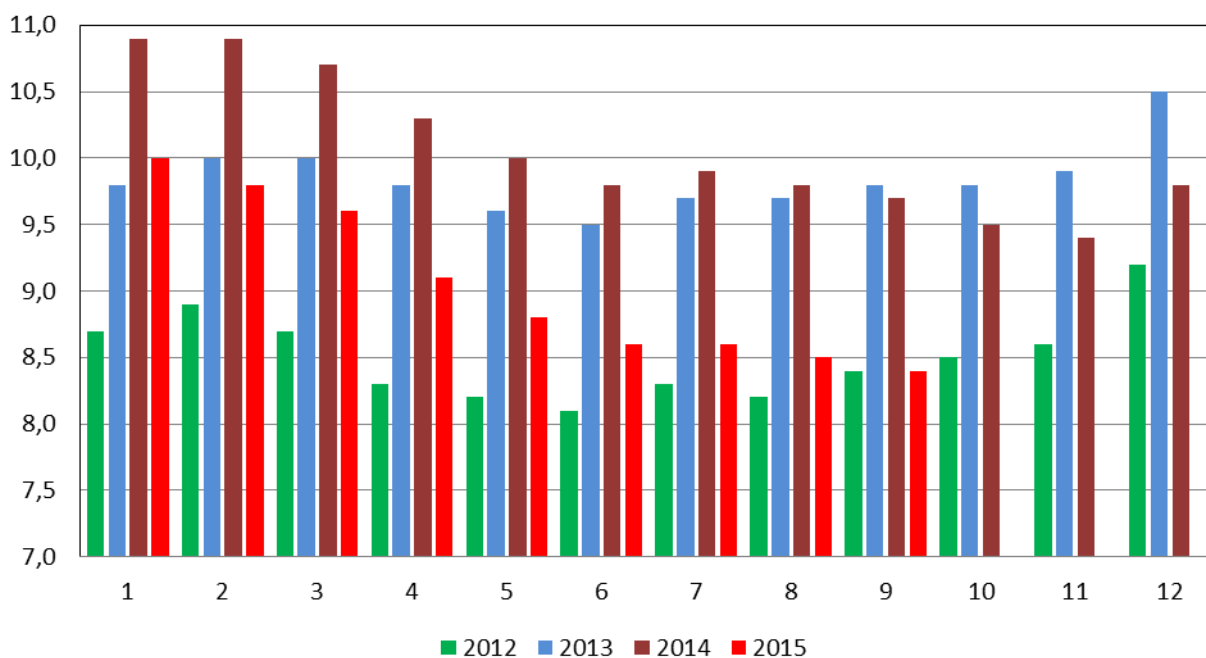


**GRAFY**

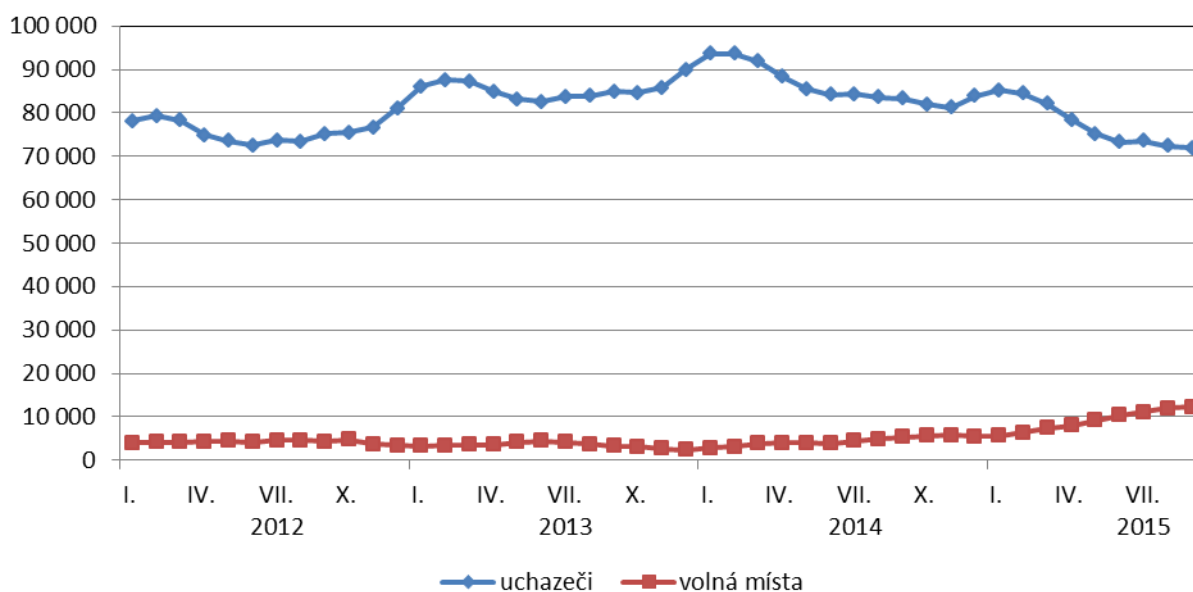
**Podíl nezaměstnaných osob v okresech Moravskoslezského kraje a v ČR k 30.09.2015 (%)**



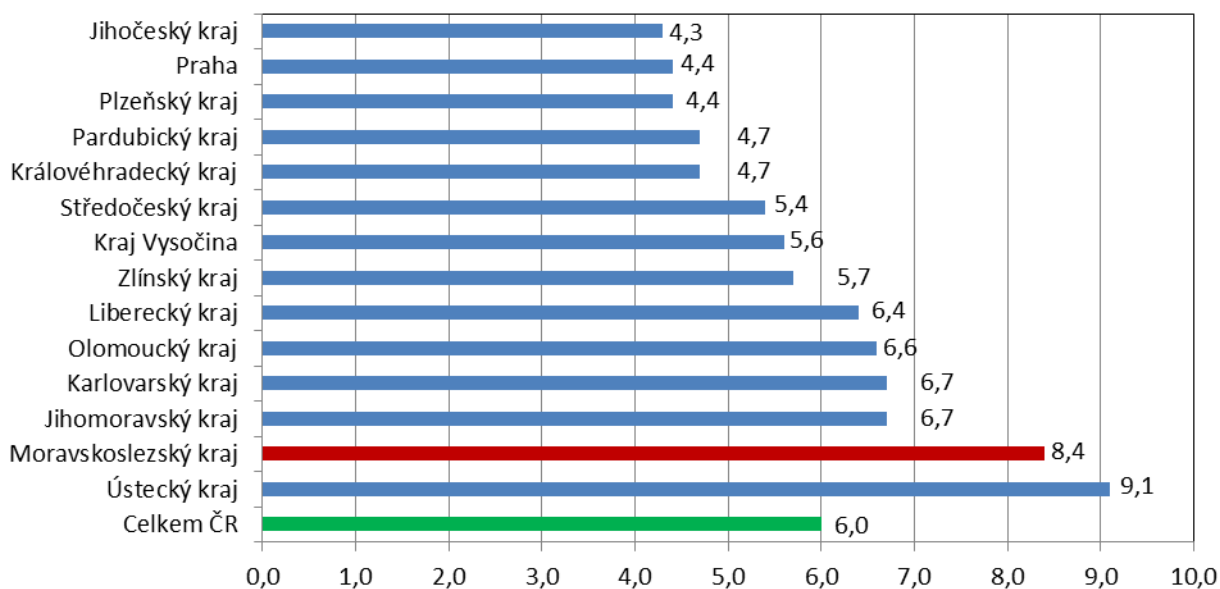
## Vývoj podílu nezaměstnaných v Moravskoslezském kraji v letech 2012 - 2015 (%)



## Vývoj počtu uchazečů a volných pracovních míst v Moravskoslezském kraji v letech 2012 - 2015



## Podíl nezaměstnaných osob v jednotlivých krajích ČR k 30.09.2015 (%)



**SETŘÍDĚNÍ OKRESŮ k 30. září 2015**

	PNO v %		meziměs. přrůst./ úbytek nezam. v %		počet uchazečů na 1 VPM	
1	Most	11,5	Bruntál	1,6	Bruntál	17,3
2	Karviná	11,1	Benešov	1,4	Ústí nad Labem	15,9
3	Ústí nad Labem	10,7	Prachatice	1,2	Karviná	14,0
4	Bruntál	10,5	Rokycany	0,9	Chomutov	10,9
5	Ostrava-město	10,2	Opava	0,2	Most	10,1
6	Chomutov	9,7	Beroun	0,1	Sokolov	10,0
7	Děčín	8,5	Břeclav	-0,1	Hodonín	9,5
8	Sokolov	8,3	Přerov	-0,1	Děčín	8,8
9	Hodonín	8,1	Domažlice	-0,3	Jeseník	8,6
10	Louny	8,0	Semily	-0,4	Kladno	7,2
11	Přerov	8,0	Jeseník	-0,4	Litoměřice	6,8
12	Znojmo	7,8	Teplice	-0,4	Louny	6,4
13	Brno-město	7,8	Náchod	-0,6	Mělník	6,3
14	Teplice	7,6	Karviná	-0,7	Kroměříž	6,3
15	Litoměřice	7,5	Prostějov	-0,7	Třebíč	6,2
16	Jeseník	7,4	Kolín	-0,7	Náchod	6,1
17	Příbram	7,4	Jablonec nad Nisou	-0,8	Brno-město	5,7
18	Liberec	7,3	Praha-západ	-0,9	Jablonec nad Nisou	5,6
19	Třebíč	7,2	Jičín	-0,9	Opava	5,6
20	Kladno	7,2	Chomutov	-0,9	Blansko	5,5
21	Kolín	7,0	Frýdek-Místek	-1,1	Znojmo	5,4
22	Mělník	6,8	Ostrava-město	-1,1	Kolín	5,3
23	Kroměříž	6,8	Hodonín	-1,1	Příbram	5,2
24	Nymburk	6,8	Třebíč	-1,1	Šumperk	5,2
25	Karlovy Vary	6,7	Litoměřice	-1,2	Tábor	5,1
26	Olomouc	6,7	Cheb	-1,2	Žďár nad Sázavou	5,1
27	Šumperk	6,6	Karlovy Vary	-1,3	Strakonice	5,0
28	Opava	6,5	Louny	-1,3	Ostrava-město	5,0
29	Vsetín	6,5	Vyškov	-1,4	Jihlava	4,9
30	Semily	6,3	Mladá Boleslav	-1,4	Teplice	4,7
31	Český Krumlov	6,1	Šumperk	-1,4	Olomouc	4,7
32	Žďár nad Sázavou	5,9	Rakovník	-1,4	Frýdek-Místek	4,4
33	Kutná Hora	5,9	Most	-1,5	Přerov	4,4
34	Svitavy	5,9	Děčín	-1,5	Vyškov	4,3
35	Jablonec nad Nisou	5,8	Příbram	-1,5	Hradec Králové	4,1
36	Tábor	5,8	Trutnov	-1,6	Vsetín	4,0
37	Břeclav	5,6	Liberec	-1,6	Kutná Hora	3,9
38	Hradec Králové	5,6	Kutná Hora	-1,8	Svitavy	3,9
39	Tachov	5,6	Český Krumlov	-1,8	Karlovy Vary	3,9
40	Frýdek-Místek	5,5	Sokolov	-1,8	Brno-venkov	3,8
41	Trutnov	5,5	Česká Lípa	-1,8	Havlíčkův Brod	3,8
42	Rakovník	5,5	Praha-východ	-2,0	Praha-západ	3,8
43	Česká Lípa	5,5	Kroměříž	-2,0	Břeclav	3,8
44	Blansko	5,4	Plzeň-jih	-2,0	Zlín	3,5
45	Beroun	5,2	Žďár nad Sázavou	-2,1	Jindřichův Hradec	3,5
46	Brno-venkov	5,2	Nový Jičín	-2,2	Nymburk	3,3
47	Strakonice	5,2	Mělník	-2,2	Prostějov	3,2
48	Jihlava	5,2	Hradec Králové	-2,3	Semily	3,2
49	Nový Jičín	5,2	Chrudim	-2,3	Trutnov	3,1
50	Havlíčkův Brod	5,2	Havlíčkův Brod	-2,4	Česká Lípa	3,0
51	Cheb	5,0	Kladno	-2,4	Liberec	3,0
52	Zlín	5,0	Písek	-2,4	Praha	3,0
53	Uherské Hradiště	5,0	Ústí nad Labem	-2,5	Chrudim	3,0
54	Domažlice	4,7	Tachov	-2,6	Rakovník	2,8
55	Chrudim	4,7	Pardubice	-2,6	Ústí nad Orlicí	2,8
56	Prostějov	4,6	Olomouc	-2,6	Uherské Hradiště	2,7
57	Náchod	4,6	Brno-město	-2,8	Plzeň-jih	2,6
58	Vyškov	4,5	Nymburk	-2,8	Plzeň-město	2,6
59	Ústí nad Orlicí	4,5	Vsetín	-2,8	Jičín	2,6
60	Plzeň-město	4,4	Jindřichův Hradec	-2,9	České Budějovice	2,4
61	Praha	4,4	Uherské Hradiště	-2,9	Beroun	2,3
62	Plzeň-sever	4,2	Tábor	-3,0	Plzeň-sever	2,3
63	Klatovy	4,1	Praha	-3,1	Pelhřimov	2,3
64	Pardubice	4,0	Brno-venkov	-3,1	Český Krumlov	2,3
65	Praha-západ	4,0	Znojmo	-3,3	Cheb	2,3
66	Plzeň-jih	4,0	Blansko	-3,3	Nový Jičín	2,3
67	České Budějovice	3,7	Zlín	-3,5	Rychnov nad Kněžnou	2,2
68	Mladá Boleslav	3,7	Strakonice	-3,5	Benešov	2,2
69	Rokycany	3,7	Ústí nad Orlicí	-3,6	Klatovy	2,1
70	Pelhřimov	3,7	Jihlava	-3,9	Mladá Boleslav	2,0
71	Jičín	3,7	Pelhřimov	-3,9	Písek	2,0
72	Benešov	3,6	Svitavy	-4,4	Rokycany	1,9
73	Písek	3,6	Klatovy	-4,6	Tachov	1,9
74	Jindřichův Hradec	3,5	České Budějovice	-4,8	Praha-východ	1,7
75	Prachatice	3,1	Plzeň-město	-4,9	Pardubice	1,6
76	Rychnov nad Kněžnou	3,0	Plzeň-sever	-5,3	Domažlice	1,5
77	Praha-východ	2,7	Rychnov nad Kněžnou	-9,4	Prachatice	1,3
	Celkem ČR	6,0	Celkem ČR	-1,9	Celkem ČR	4,1