



Úřad práce ČR

Krajská pobočka v Ostravě
30. dubna 3130/2c | 701 60 Ostrava | IČ: 72 496 991

Měsíční statistická zpráva srpen 2015

Zpracovaly: Ing. Vladana Piskořová a Ing. Dagmar Habiňáková
<http://portal.mpsv.cz/upcr/kp/msk/statistiky>

Tel.: 950 143 511 | Fax: 950 143 537 | DS: twrzpnd | bankovní spojení: CNB Ostrava 37822761/0710
e-mail: posta@ot.mpsv.cz | www.uradprace.cz |  [facebook.com/uradprace.cr](https://www.facebook.com/uradprace.cr)

Informace o nezaměstnanosti v Moravskoslezském kraji k 31.08.2015

Ke konci srpna 2015 poklesl o 1 097 počet evidovaných uchazečů o zaměstnání v Moravskoslezském kraji (MSK) na 72 392. Zároveň se snížil i podíl nezaměstnaných osob na hodnotu 8,5 %. Počet nahlášených volných pracovních míst neustále roste a k 31.08.2015 jich bylo celkem 11 967.

Úřad práce ČR (ÚP ČR), Krajská pobočka v Ostravě evidovala koncem letošního srpna celkem 72 392 lidí bez práce. Bylo jich méně jak oproti přechozímu měsíci (-1 097 osob), tak i meziročně (-11 194). Ze souhrnného počtu uchazečů o zaměstnání bylo 69 714 dosažitelných ve věku 15 - 64 let, tj. méně jak v porovnání s červencem t. r. (-1 117 osob), tak i oproti stejnému období uplynulého roku (-11 408).

V průběhu srpna 2015 se na kontaktních pracovištích krajské pobočky ÚP ČR v MSK nově zaevidovalo celkem 5 609 osob. Ve srovnání s předchozím měsícem jich bylo o 1 248 méně, naproti tomu meziročně pouze o 89 více.

Z evidence (ukončená evidence, vyřazení uchazeči) krajské pobočky ÚP ČR v MSK odešlo během srpna t. r. dohromady 6 706 osob, což bylo více jak oproti letošnímu červenci (+73 osob), tak i v porovnání se stejným obdobím loňského roku (+431). Z jejich souhrnného počtu pak do zaměstnání nastoupilo 4 178 (62,3 %) osob. Umístěných uchazečů bylo nepatrně více jak ve srovnání s předchozím měsícem (+63 osob), tak i meziročně (+173).

Meziměsíční snížení počtu nezaměstnaných osob k 31.08.2015 bylo zaznamenáno ve všech okresech našeho kraje, nejvýrazněji pak v okresech Ostrava (-234 osob) a Opava (-215). Rovněž ve všech okresech poklesl i podíl nezaměstnaných osob, přičemž nejvíce v okrese Bruntál (-0,3 p. b.).

Koncem srpna t. r. jsme na kontaktních pracovištích krajské pobočky ÚP ČR v MSK evidovali dohromady 36 791 žen a jejich podíl na celkovém počtu uchazečů o zaměstnání činil 50,8 %. Osob se zdravotním postižením (OZP) bylo registrováno úhrnem 8 717, tj. 12,0 % z celkového počtu uchazečů o zaměstnání. Absolventů škol všech stupňů vzdělání a mladistvých bylo na kontaktních pracovištích 3 203, přičemž jejich počet i podíl na celkové nezaměstnanosti byl oproti červenci 2015 vyšší (+245 osob, +0,4 p. b.), avšak meziročně byl nižší (-644 osob, -0,2 p. b.).

K 31.08.2015 mělo nárok na podporu v nezaměstnanosti (i při rekvalifikaci) 12 106, tj. 16,7 % uchazečů o zaměstnání v MSK.

Na ÚP ČR, Krajské pobočce v Ostravě poklesl o 0,1 p. b. podíl nezaměstnaných osob (tj. počet dosažitelných uchazečů o zaměstnání ve věku 15 - 64 let k obyvatelstvu stejného věku) na hodnotu 8,5 %.

Vyšší podíl nezaměstnaných osob než krajský průměr (8,5 %) byl jako obvykle zaregistrován ve třech okresech našeho kraje, a to v okresech Karviná (11,2 %), dále pak Bruntál a Ostrava (shodně 10,3 %). Naopak nižší podíl byl zaznamenán v okresech Nový Jičín (5,3 %), Frýdek-Místek (5,6 %) a Opava (6,5 %).

V databázích ÚP ČR, Krajské pobočky v Ostravě bylo k poslednímu letošnímu srpnovému dni k dispozici úhrnem 11 967 volných pracovních míst. Bylo jich více jak oproti minulému měsíci (+938 míst), tak i meziročně (+7 155). Na jedno volné pracovní místo připadalo v průměru 6,0 uchazečů, a to nejvíce v okresech Bruntál (14,7) a Karviná (13,2). Z celkového počtu nahlášených volných míst bylo pro osoby se zdravotním postižením vhodných pouze 1 007 a na jedno místo tak připadalo 8,7 OZP. Pro absolventy škol a mladistvé bylo určeno 3 664 volných pracovních pozic, tzn. 0,9 uchazečů této kategorie na jednu pozici. Letos v srpnu bylo nejvíce nově nahlášených volných míst pro pomocné pracovníky ve výrobě a pracovníky ostrahy a bezpečnostních agentur, následovaly volné pozice pro pomocné manipulační pracovníky, zedníky, kamnáře, dlaždiče a montéry suchých staveb a svářeče, řezače plamenem a páječe.

V průběhu srpna 2015 podpořil ÚP ČR, Krajská pobočka v Ostravě prostřednictvím nástrojů a opatření aktivní politiky zaměstnanosti (APZ) vznik celkem 705 pracovních míst pro nejobtížněji umístitelné uchazeče o zaměstnání. Z nich bylo nejvíce 575 společensky účelných pracovních míst (zejména pro všeobecné administrativní pracovníky a prodavače v prodejnách; převažujícím oborem u SÚPM - SVČ byly fotografické služby, grafické a kresličské práce) a 125 míst v rámci veřejně prospěšných prací (většinou pro uklízeče veřejného prostranství). Za osm měsíců letošního roku bylo v rámci APZ v našem kraji podpořeno dohromady 8 198 míst, přičemž jich bylo oproti stejnému období minulého roku o 2 486, tj. +43,5 % více.

Do rekvalifikací bylo v MSK v srpnu t. r. nově zařazeno 401 uchazečů o zaměstnání (u „klasických“ rekvalifikací nejčastěji do kurzů k získání řidičských oprávnění mimo skupinu B a svařování; u zvolené rekvalifikace převládaly rovněž kurzy k získání řidičských oprávnění mimo skupinu B a svařování, ale i kurz strážného). Od ledna do srpna 2015 nastoupilo do rekvalifikací celkem 4 992 uchazečů o zaměstnání, z nichž 1 791 (tj. 35,9 %) bylo zařazeno do zvolené rekvalifikace.

Během letošního srpna byla ÚP ČR, Krajské pobočky v Ostravě nahlášena hromadná propouštění, která se týkala 41 pracovníků na pracovištích v MSK a 2 zaměstnavatelů se sídlem v našem kraji.

Informace o vývoji nezaměstnanosti v ČR v elektronické formě jsou zveřejněny na internetové adrese <http://portal.mpsv.cz/sz/stat>.

1. Základní charakteristika vývoje nezaměstnanosti a volných pracovních míst v Moravskoslezském kraji

Tabulka č. 1 - Vývoj nezaměstnanosti

ukazatel (celkový počet)		stav k		
		31.08.2014	31.07.2015	31.08.2015
evidovaní uchazeči o zaměstnání		83 586	73 489	72 392
- z toho	ženy	41 874	37 157	36 791
	absolventi a mladiství	3 847	2 958	3 203
	osoby se zdravotním postižením	8 639	8 728	8 717
uchazeči s nárokem na Pvn		13 984	12 154	12 106
podíl nezaměstnaných osob v %		9,8	8,6	8,5
volná pracovní místa		4 812	11 029	11 967
počet uchazečů na 1 volné pracovní místo		17,4	6,7	6,0

Tabulka č. 2 - Tok nezaměstnanosti

ukazatel (celkový počet)	srpen 2014	červenec 2015	srpen 2015
nově evidovaní uchazeči o zaměstnání - ve sled. měsíci	5 520	6 857	5 609
uchazeči s ukončenou evidencí a vyřazení - ve sled. měsíci	6 275	6 633	6 709
- z toho umístění celkem	4 005	4 115	4 178

2. Aktivní politika zaměstnanosti v Moravskoslezském kraji

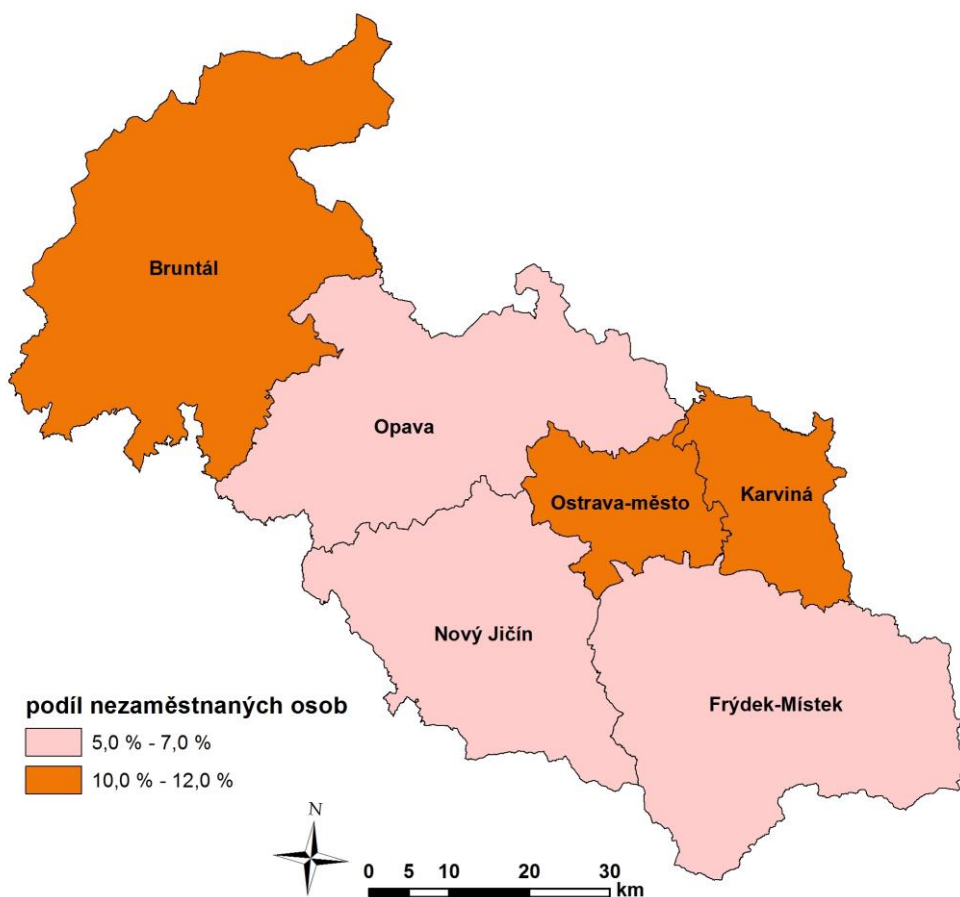
Tabulka č. 3 - Pracovní místa podpořená v rámci APZ a rekvalifikace uchazečů a zájemců o zaměstnání

ukazatel (celkový počet)	v měsíci		celkem od počátku roku k	
	srpen 2014	srpen 2015	31.08.2014	31.08.2015
pracovní místa podpořená v rámci APZ				
veřejně prospěšné práce (VPP)	22	0	225	0
ESF - VPP ¹⁾	162	125	2 273	2 649
společensky účelná pracovní místa (SÚPM)	132	0	446	60
ESF - SÚPM ¹⁾	348	549	2 074	4 738
SÚPM - samostatně výdělečná činnost (SVČ)	31	26	214	270
chráněná pracovní místa - SVČ osob se ZP	0	0	1	3
chráněná prac. místa zřízená zaměstnavateli	26	4	111	68
projekty ESF OP LZZ - cílené programy ¹⁾	44	1	368	410
pracovní místa podpořená v rámci APZ celkem	765	705	5 712	8 198
rekvalifikace uchazečů a zájemců o zaměstnání²⁾				
uchazeči a zájemci zařazení do rekvalifikací vč. ESF ¹⁾	235	363	830	3 201
uchazeči a zájemci, kteří zahájili zvolenou rekvalifikaci vč. ESF ¹⁾	214	38	3 026	1 791

1) spolufinancováno převážně z Evropského sociálního fondu

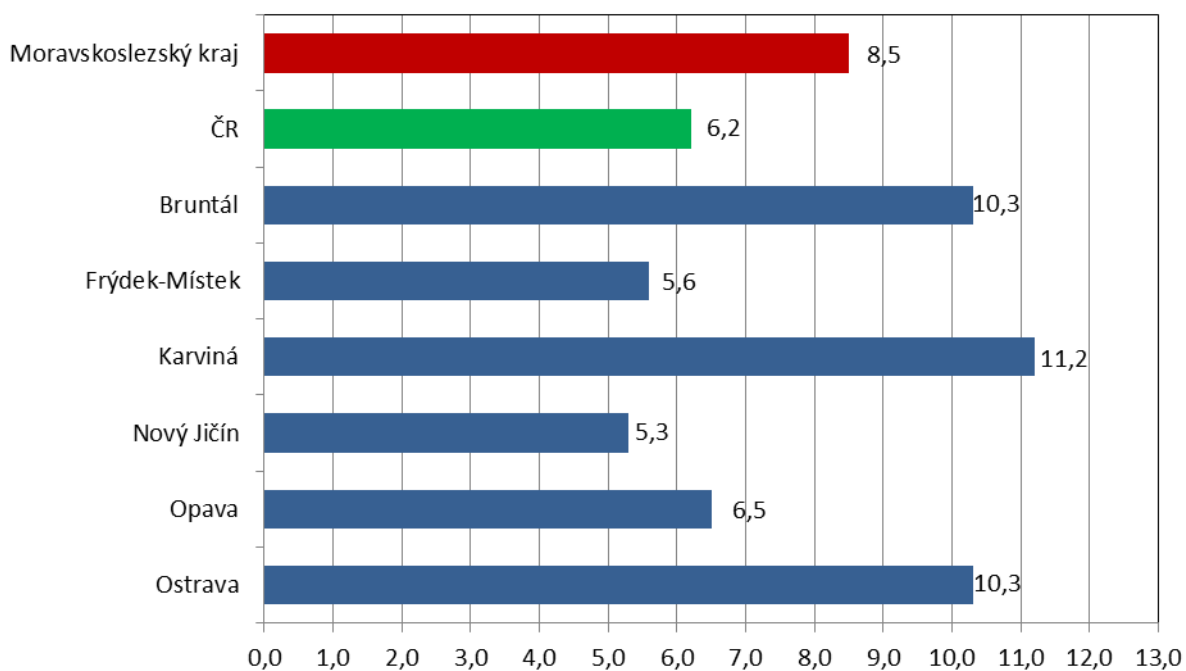
2) od roku 2015 statisticky sledování pouze uchazeči zařazení do rekvalifikací (bez zájemců o zaměstnání)

MAPA - Podíl nezaměstnaných v okresech Moravskoslezského kraje k 31.08.2015

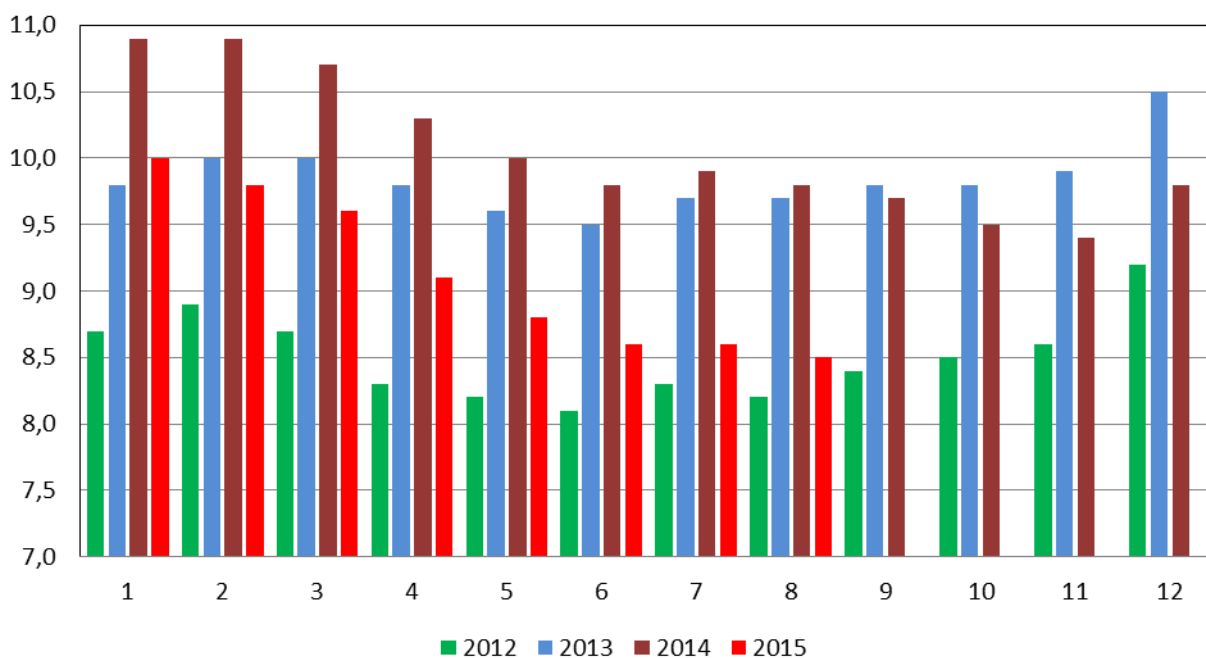


GRAFY

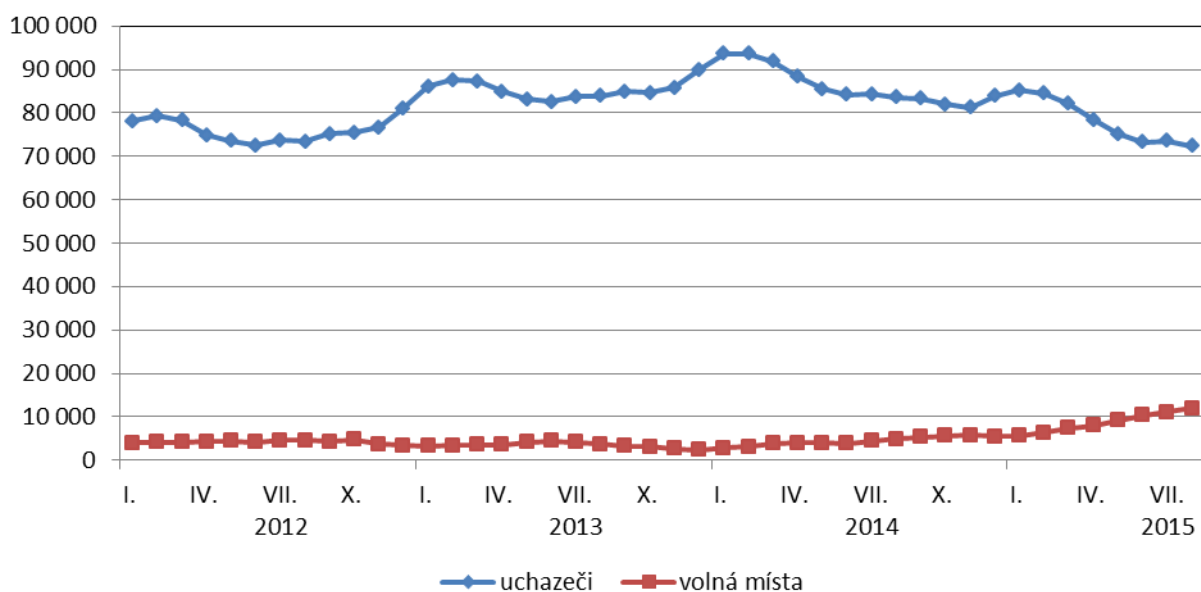
Podíl nezaměstnaných osob v okresech Moravskoslezského kraje a v ČR k 31.08.2015 (%)



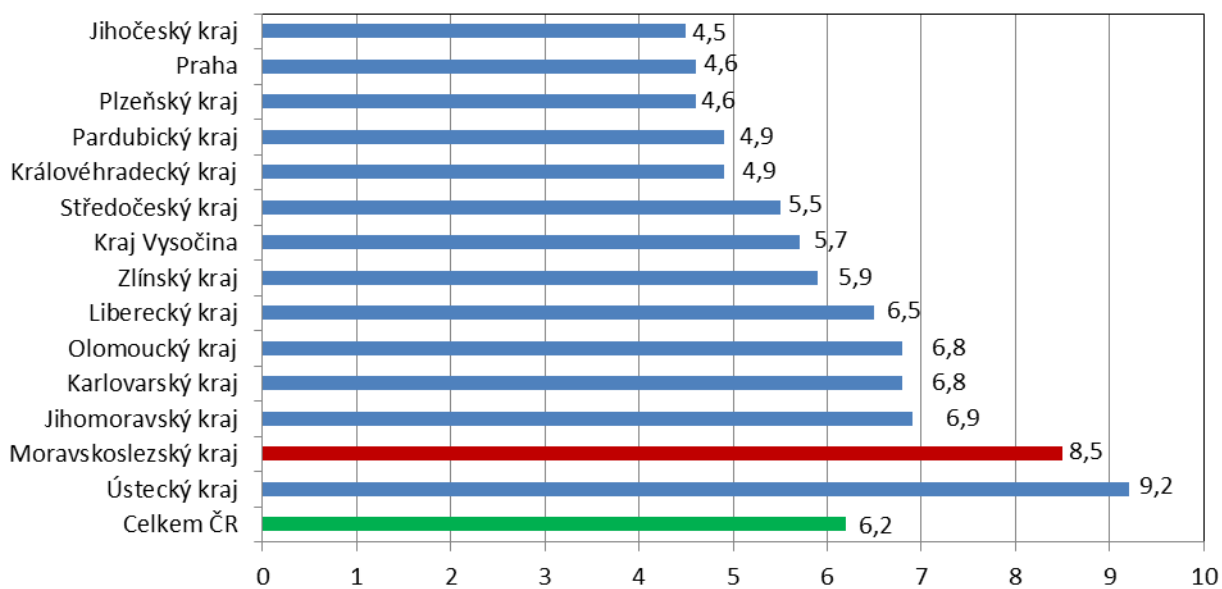
Vývoj podílu nezaměstnaných v Moravskoslezském kraji v letech 2012 - 2015 (%)



Vývoj počtu uchazečů a volných pracovních míst v Moravskoslezském kraji v letech 2012 - 2015



Podíl nezaměstnaných osob v jednotlivých krajích ČR k 31.08.2015 (%)



SETRŽIDĚNÍ OKRESŮ k 31. srpnu 2015

	PNO v %		meziměs. přrůst./ úbytek nezam. v %		počet uchazečů na 1 VPM	
1	Most	11,7	Znojmo	1,4	Ústí nad Labem	17,1
2	Karviná	11,2	Benešov	0,5	Bruntál	14,7
3	Ústí nad Labem	11,0	Teplice	0,3	Karviná	13,2
4	Bruntál	10,3	Pelhřimov	0,2	Chomutov	12,7
5	Ostrava-město	10,3	Liberec	0,2	Most	11,5
6	Chomutov	9,8	Praha-západ	0,0	Hodonín	9,6
7	Děčín	8,6	Uherské Hradiště	0,0	Děčín	9,4
8	Sokolov	8,5	Hradec Králové	0,0	Sokolov	9,1
9	Hodonín	8,2	Mladá Boleslav	-0,2	Jeseník	9,1
10	Louny	8,1	Vyškov	-0,2	Kladno	7,6
11	Znojmo	8,1	Žďár nad Sázavou	-0,3	Náchod	7,3
12	Přerov	8,0	Pardubice	-0,3	Kroměříž	6,8
13	Brno-město	8,0	Tachov	-0,3	Litoměřice	6,5
14	Teplice	7,7	Beroun	-0,3	Mělník	6,2
15	Litoměřice	7,5	Náchod	-0,6	Louny	6,1
16	Příbram	7,5	Prostějov	-0,6	Jihlava	6,0
17	Jeseník	7,5	Kolín	-0,7	Brno-město	6,0
18	Liberec	7,4	Třebíč	-0,7	Opava	6,0
19	Kladno	7,3	Hodonín	-0,7	Kolín	5,9
20	Třebíč	7,3	Příbram	-0,7	Třebíč	5,9
21	Kolín	7,1	Tábor	-0,7	Znojmo	5,7
22	Mělník	7,0	Plzeň-jih	-0,7	Žďár nad Sázavou	5,6
23	Nymburk	7,0	Praha	-0,8	Jablonec nad Nisou	5,5
24	Kroměříž	7,0	Brno-město	-0,8	Příbram	5,5
25	Karlovy Vary	6,9	Semily	-0,8	Ostrava-město	5,4
26	Olomouc	6,9	Svitavy	-0,8	Přerov	5,2
27	Šumperk	6,7	Domažlice	-0,8	Tábor	5,2
28	Vsetín	6,7	Jablonec nad Nisou	-0,9	Blansko	5,2
29	Opava	6,5	Havlíčkův Brod	-0,9	Strakonice	5,0
30	Semily	6,3	Sokolov	-0,9	Teplice	4,8
31	Český Krumlov	6,3	Mělník	-1,0	Brno-venkov	4,8
32	Svitavy	6,2	Přerov	-1,0	Šumperk	4,7
33	Žďár nad Sázavou	6,1	Ostrava-město	-1,0	Karlovy Vary	4,6
34	Kutná Hora	6,0	Karviná	-1,0	Olomouc	4,6
35	Tábor	6,0	Český Krumlov	-1,0	Svitavy	4,5
36	Jablonec nad Nisou	5,9	Chrudim	-1,0	Vsetín	4,5
37	Hradec Králové	5,8	Brno-venkov	-1,1	Frydek-Místek	4,4
38	Tachov	5,8	Plzeň-sever	-1,1	Hradec Králové	4,4
39	Břeclav	5,7	Prachatice	-1,1	Vyškov	4,3
40	Trutnov	5,6	Jeseník	-1,2	Kutná Hora	4,1
41	Česká Lípa	5,6	Ústí nad Orlicí	-1,2	Prostějov	4,1
42	Frydek-Místek	5,6	Karlovy Vary	-1,3	Praha-západ	4,0
43	Rakovník	5,6	Nymburk	-1,3	Břeclav	3,9
44	Blansko	5,5	Břeclav	-1,3	Zlín	3,9
45	Strakonice	5,4	Klatovy	-1,3	Havlíčkův Brod	3,8
46	Jihlava	5,4	Zlín	-1,4	Trutnov	3,8
47	Brno-venkov	5,4	Rychnov nad Kněžnou	-1,4	Jindřichův Hradec	3,7
48	Nový Jičín	5,3	Kutná Hora	-1,4	Semily	3,7
49	Havlíčkův Brod	5,3	Litoměřice	-1,6	Nymburk	3,5
50	Beroun	5,2	Česká Lípa	-1,6	Ústí nad Orlicí	3,3
51	Zlín	5,2	Ústí nad Labem	-1,7	Rakovník	3,3
52	Uherské Hradiště	5,1	Strakonice	-1,8	Praha	3,3
53	Cheb	5,0	Most	-1,8	Chrudim	3,1
54	Chrudim	4,8	Chomutov	-1,8	Česká Lípa	3,0
55	Prostějov	4,8	Blansko	-1,9	Liberec	3,0
56	Plzeň-město	4,7	Šumperk	-1,9	Uherské Hradiště	3,0
57	Domažlice	4,7	Cheb	-2,0	Plzeň-jih	2,8
58	Ústí nad Orlicí	4,7	Nový Jičín	-2,0	Plzeň-město	2,8
59	Vyškov	4,6	Frydek-Místek	-2,0	Jičín	2,8
60	Náchod	4,6	Kladno	-2,1	Rychnov nad Kněžnou	2,7
61	Praha	4,6	Jihlava	-2,2	Pelhřimov	2,6
62	Plzeň-sever	4,5	Olomouc	-2,2	Beroun	2,6
63	Klatovy	4,3	Plzeň-město	-2,2	Plzeň-sever	2,5
64	Pardubice	4,2	Rokycany	-2,2	Cheb	2,5
65	Plzeň-jih	4,0	Kroměříž	-2,3	České Budějovice	2,4
66	Praha-západ	4,0	Písek	-2,4	Nový Jičín	2,3
67	České Budějovice	4,0	Bruntál	-2,4	Český Krumlov	2,3
68	Pelhřimov	3,8	Vsetín	-2,4	Benešov	2,3
69	Mladá Boleslav	3,8	Louny	-2,5	Tachov	2,2
70	Písek	3,7	Opava	-2,6	Mladá Boleslav	2,2
71	Jičín	3,7	Děčín	-2,6	Klatovy	2,1
72	Rokycany	3,7	České Budějovice	-2,7	Písek	2,0
73	Jindřichův Hradec	3,6	Trutnov	-3,1	Praha-východ	1,9
74	Benešov	3,6	Rakovník	-3,4	Pardubice	1,8
75	Rychnov nad Kněžnou	3,4	Jičín	-3,5	Rokycany	1,8
76	Prachatice	3,1	Praha-východ	-3,5	Domažlice	1,5
77	Praha-východ	2,8	Jindřichův Hradec	-3,9	Prachatice	1,2
	Celkem ČR	6,2	Celkem ČR	-1,2	Celkem ČR	4,3