



Úřad práce ČR

Krajská pobočka v Ostravě
30. dubna 3130/2c | 701 60 Ostrava | IČ: 72 496 991

Měsíční statistická zpráva červenec 2015

Zpracovaly: Ing. Vladana Piskořová a Ing. Dagmar Habiňáková
<http://portal.mpsv.cz/upcr/kp/msk/statistiky>

Tel.: 950 143 511 | Fax: 950 143 537 | DS: twrzpnd | bankovní spojení: CNB Ostrava 37822761/0710
e-mail: posta@ot.mpsv.cz | www.uradprace.cz |  [facebook.com/uradprace.cr](https://www.facebook.com/uradprace.cr)

Informace o nezaměstnanosti v Moravskoslezském kraji k 31.07.2015

Po pětiměsíčním poklesu se k 31.07.2015 nepatrně zvýšil počet evidovaných uchazečů o zaměstnání v Moravskoslezském kraji (MSK) na 73 489. Podíl nezaměstnaných osob tak stagnoval na letošní červnové hodnotě, tj. 8,6 %. Počet nahlášených volných pracovních míst se nepřetržitě sedm měsíců za sebou zvyšuje a ke konci července t. r. dosáhl souhrnných 11 029.

K 31.07.2015 registroval Úřad práce ČR (ÚP ČR), Krajská pobočka v Ostravě celkem 73 489 nezaměstnaných osob, což bylo oproti červnu t. r. o 224 více, naopak v porovnání se stejným obdobím uplynulého roku dokonce až o 10 852 méně. Z celkového počtu uchazečů o zaměstnání bylo 70 831 dosažitelných ve věku 15 - 64 let. Bylo jich o 579 více ve srovnání s předchozím měsícem, naproti tomu meziročně o 11 111 méně.

Na kontaktních pracovištích krajské pobočky ÚP ČR v MSK se během července letošního roku nově zaevidovalo dohromady 6 857 osob, což bylo oproti červnu t. r. o 1 087 více, ale v meziročním porovnání naopak o 268 méně.

V průběhu letošního července odešlo z evidence (ukončená evidence, vyřazení uchazeči) krajské pobočky ÚP ČR v MSK souhrnně 6 633 osob. Bylo jich méně jak ve srovnání s předchozím měsícem (-1 085), tak i meziročně (-405). Z jejich celkového počtu pak do zaměstnání nastoupilo 4 115 (62,0 %) osob. Umístěných uchazečů bylo méně jak oproti letošnímu červnu (-804), tak i v porovnání s loňským červencem (-57).

K 31.07.2015 byl pozvolný meziměsíční nárůst počtu nezaměstnaných osob registrován ve čtyřech okresech našeho kraje, nejvíce pak v okresech Frýdek-Místek (+115 osob) a Opava (+74). Podíl nezaměstnaných osob zůstal na hodnotě z konce června t. r. pouze v okrese Bruntál, v ostatních okresech vzrostl shodně o 0,1 p. b.

Na kontaktních pracovištích krajské pobočky ÚP ČR v MSK jsme k poslednímu dni července 2015 registrovali celkem 37 157 žen a jejich podíl na úhrnném počtu uchazečů o zaměstnání byl 50,6 %. Osob se zdravotním postižením (OZP) bylo evidováno dohromady 8 728, tj. 11,9 % z celkového počtu uchazečů o zaměstnání. Absolventů škol všech stupňů vzdělání a mladistvých bylo na kontaktních pracovištích 2 958 a jejich počet i podíl na celkové nezaměstnanosti se v porovnání s letošním červnem zvýšil (+287 osob, +0,4 p. b.), ale meziročně naopak poklesl (-670 osob, -0,3 p. b.).

Nárok na podporu v nezaměstnanosti (i při rekvalifikaci) mělo ke konci července t. r. 12 154, tj. 16,5 % uchazečů o zaměstnání v MSK.

Podíl nezaměstnaných osob (tj. počet dosažitelných uchazečů o zaměstnání ve věku 15 - 64 let k obyvatelstvu stejného věku) se na ÚP ČR, Krajské pobočce v Ostravě zastavil na letošní červnové hodnotě, tj. 8,6 %.

Vyšší podíl nezaměstnaných osob než krajský průměr (8,6 %) byl opětovně zaznamenán ve třech okresech našeho kraje, a to v okrese Karviná (11,4 %), který poslední tři měsíce převzal první místo po okrese Bruntál s podílem 10,6 %, a dále Ostrava (10,4 %). Naopak nižší podíl byl tradičně zaregistrován v okresech Nový Jičín (5,4 %), Frýdek-Místek (5,7 %) a Opava (6,7 %).

K 31.07.2015 bylo v databázích ÚP ČR, Krajské pobočky v Ostravě registrováno celkem 11 029 volných pracovních míst, což bylo více jak oproti červnu 2015 (+636 míst), tak v porovnání se stejným měsícem minulého roku (+6 551). Na jedno volné pracovní místo připadalo v průměru 6,7 uchazečů, přičemž nejvíce v okresech Bruntál (19,9) a Karviná (14,4). Z celkového počtu nahlášených volných míst bylo pro osoby se zdravotním postižením vhodných pouze 882 a na jedno místo tak připadalo 9,9 OZP. Pro absolventy škol a mladistvé bylo určeno 3 131 volných pracovních pozic, tzn. 0,9 uchazečů této kategorie na jednu pozici. Mezi nejčastěji nově nahlášenými volnými místy během července t. r. převažovaly pracovní pozice pro pomocné pracovníky ve výrobě, dále pro pracovníky ostraha a bezpečnostních agentur, nástrojaře a příbuzné pracovníky, uklízeče a pomocníky v kancelářích, hotelích, průmyslových a jiných objektech, prodavače v prodejnách, seřizovače a obsluhu obráběcích strojů (kromě dřevoobráběcích), ale i pro montážní dělníky výrobních.

ÚP ČR, Krajská pobočka v Ostravě podpořila v červenci letošního roku prostřednictvím nástrojů a opatření aktivní politiky zaměstnanosti (APZ) vznik celkem 948 pracovních míst pro nejobtížněji umístitelné uchazeče o zaměstnání. Nejpočetněji z nich bylo 826 společensky účelných pracovních míst (převážně pro všeobecné administrativní pracovníky, prodavače v prodejnách, ale i pro uklízeče a pomocníky v domácnostech, kancelářích, hotelích, průmyslových a jiných objektech; nejčastějším oborem u SÚPM - SVČ bylo tesařství) a 102 míst v rámci veřejně prospěšných prací (zejména v profesích uklízeč veřejného prostranství). Od ledna do července 2015 bylo v rámci APZ v MSK podpořeno úhrnně 7 493 míst. Bylo jich tak meziročně o 2 546, tj. +51,5 % více.

Během července 2015 bylo v našem kraji do rekvalifikací nově zařazeno 248 uchazečů o zaměstnání (u „klasických“ rekvalifikací nejvíce osob do kurzů svařování; u zvolené rekvalifikace převažovaly kurzy k získání řídičských oprávnění mimo skupinu B a kurzy programování). Za sedm měsíců t. r. nastoupilo do rekvalifikací celkem 4 518 uchazečů o zaměstnání, z nichž 1 756 (tj. 38,9 %) bylo zařazeno do zvolené rekvalifikace.

ÚP ČR, Krajské pobočce v Ostravě bylo v červenci nahlášeno hromadné propouštění, které se týkalo 123 pracovníků na pracovištích v našem kraji a 1 zaměstnavatele se sídlem v MSK.

Informace o vývoji nezaměstnanosti v ČR v elektronické formě jsou zveřejněny na internetové adrese <http://portal.mpsv.cz/sz/stat>.

1. Základní charakteristika vývoje nezaměstnanosti a volných pracovních míst v Moravskoslezském kraji

Tabulka č. 1 - Vývoj nezaměstnanosti

ukazatel (celkový počet)		stav k		
		31.07.2014	30.06.2015	31.07.2015
evidovaní uchazeči o zaměstnání		84 341	73 265	73 489
- z toho	ženy	41 952	36 324	37 157
	absolventi a mladiství	3 628	2 671	2 958
	osoby se zdravotním postižením	8 704	8 685	8 728
uchazeči s nárokem na Pvn		14 272	11 254	12 154
podíl nezaměstnaných osob v %		9,9	8,6	8,6
volná pracovní místa		4 478	10 393	11 029
počet uchazečů na 1 volné pracovní místo		18,8	7,0	6,7

Tabulka č. 2 - Tok nezaměstnanosti

ukazatel (celkový počet)	červenec 2014	červen 2015	červenec 2015
nově evidovaní uchazeči o zaměstnání - ve sled. měsíci	7 125	5 770	6 857
uchazeči s ukončenou evidencí a vyřazení - ve sled. měsíci	7 038	7 718	6 633
- z toho umístění celkem	4 172	4 919	4 115

2. Aktivní politika zaměstnanosti v Moravskoslezském kraji

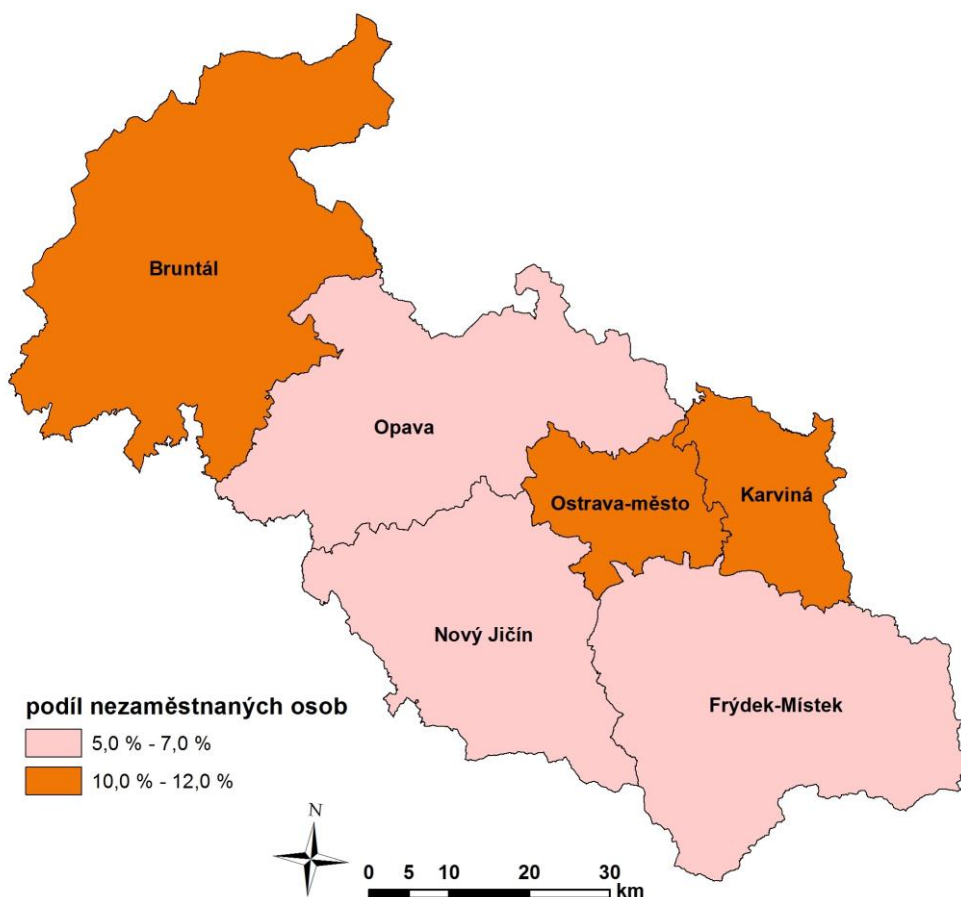
Tabulka č. 3 - Pracovní místa podpořená v rámci APZ a rekvalifikace uchazečů a zájemců o zaměstnání

ukazatel (celkový počet)	v měsíci		celkem od počátku roku k	
	červenec 2014	červenec 2015	31.07.2014	31.07.2015
pracovní místa podpořená v rámci APZ				
veřejně prospěšné práce (VPP)	0	0	203	0
ESF - VPP ¹⁾	100	102	2 111	2 524
společensky účelná pracovní místa (SÚPM)	86	6	314	60
ESF - SÚPM ¹⁾	355	784	1 726	4 189
SÚPM - samostatně výdělečná činnost (SVČ)	32	36	183	244
chráněná pracovní místa - SVČ osob se ZP	0	0	1	3
chráněná prac. místa zřízená zaměstnavateli	32	16	85	64
projekty ESF OP LZZ - cílené programy ¹⁾	47	4	324	409
pracovní místa podpořená v rámci APZ celkem	652	948	4 947	7 493
rekvalifikace uchazečů a zájemců o zaměstnání²⁾				
uchazeči a zájemci zařazení do rekvalifikací vč. ESF ¹⁾	97	143	595	2 762
uchazeči a zájemci, kteří zahájili zvolenou rekvalifikaci vč. ESF ¹⁾	240	105	2 812	1 756

1) spolufinancováno převážně z Evropského sociálního fondu

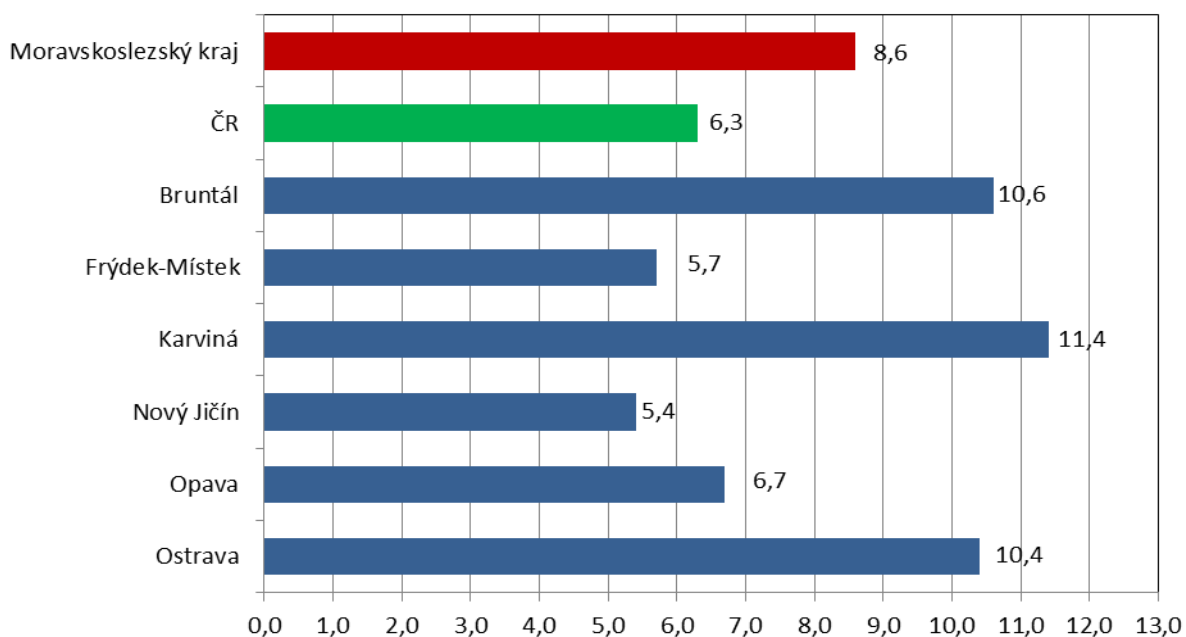
2) od roku 2015 statisticky sledování pouze uchazeči zařazení do rekvalifikací (bez zájemců o zaměstnání)

MAPA - Podíl nezaměstnaných v okresech Moravskoslezského kraje k 31.07.2015

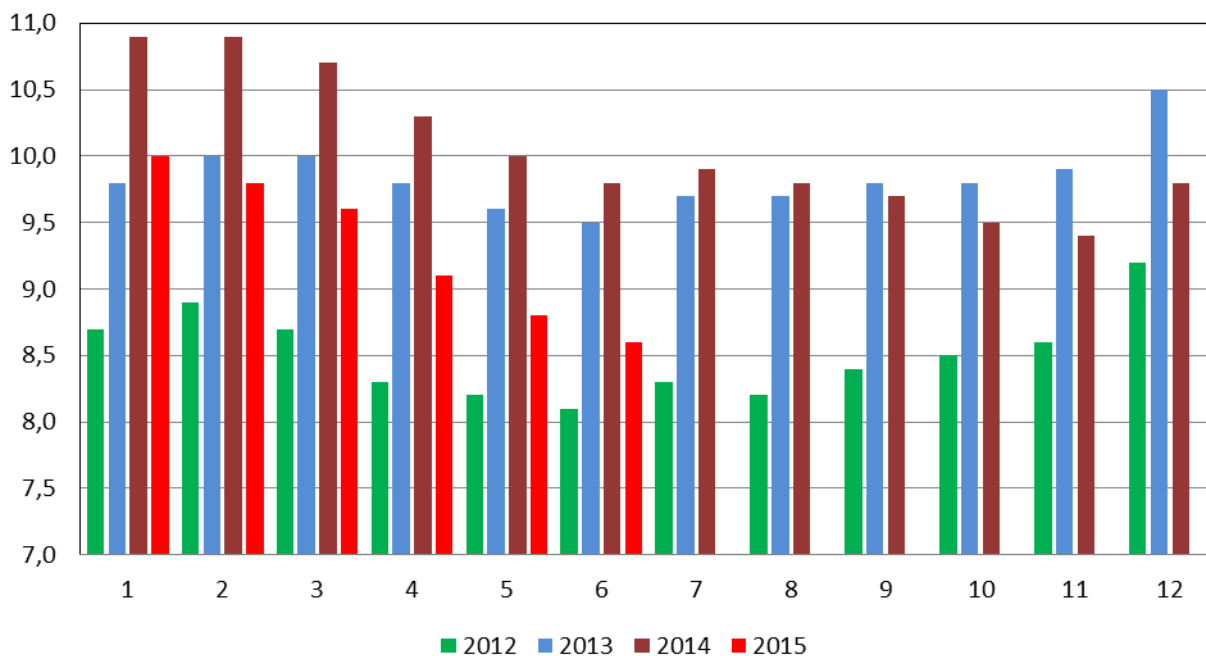


GRAFY

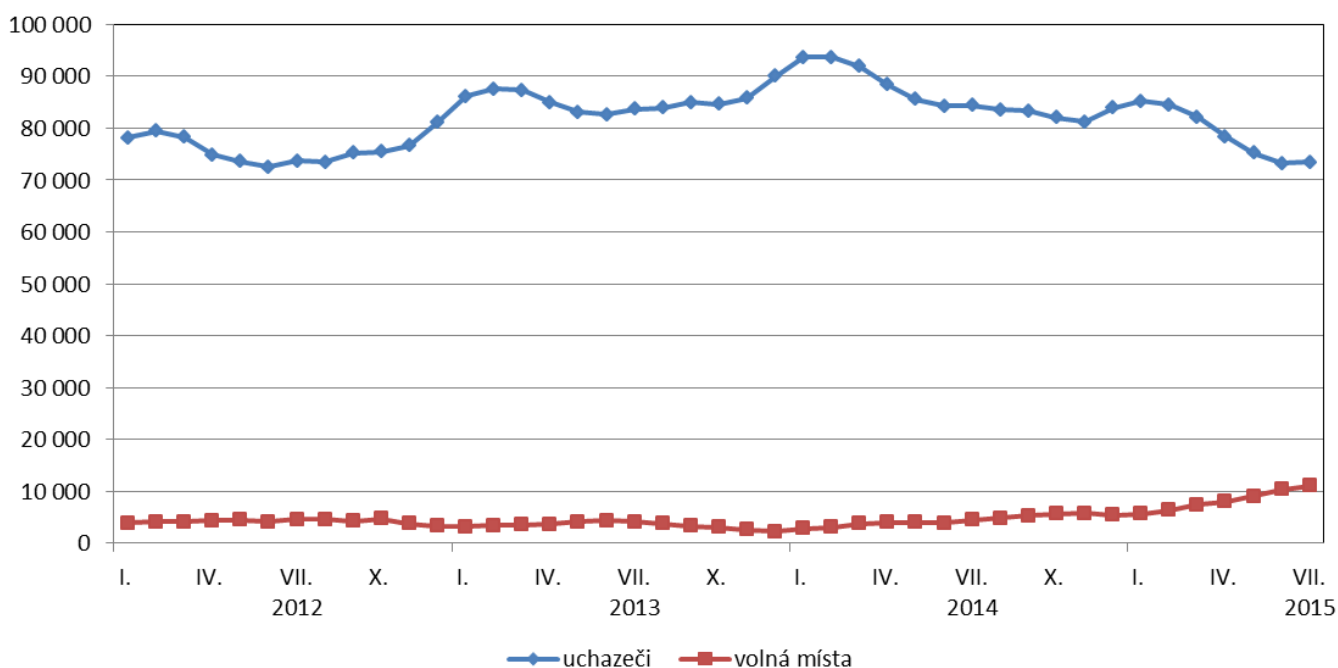
Podíl nezaměstnaných osob v okresech Moravskoslezského kraje a v ČR k 31.07.2015 (%)



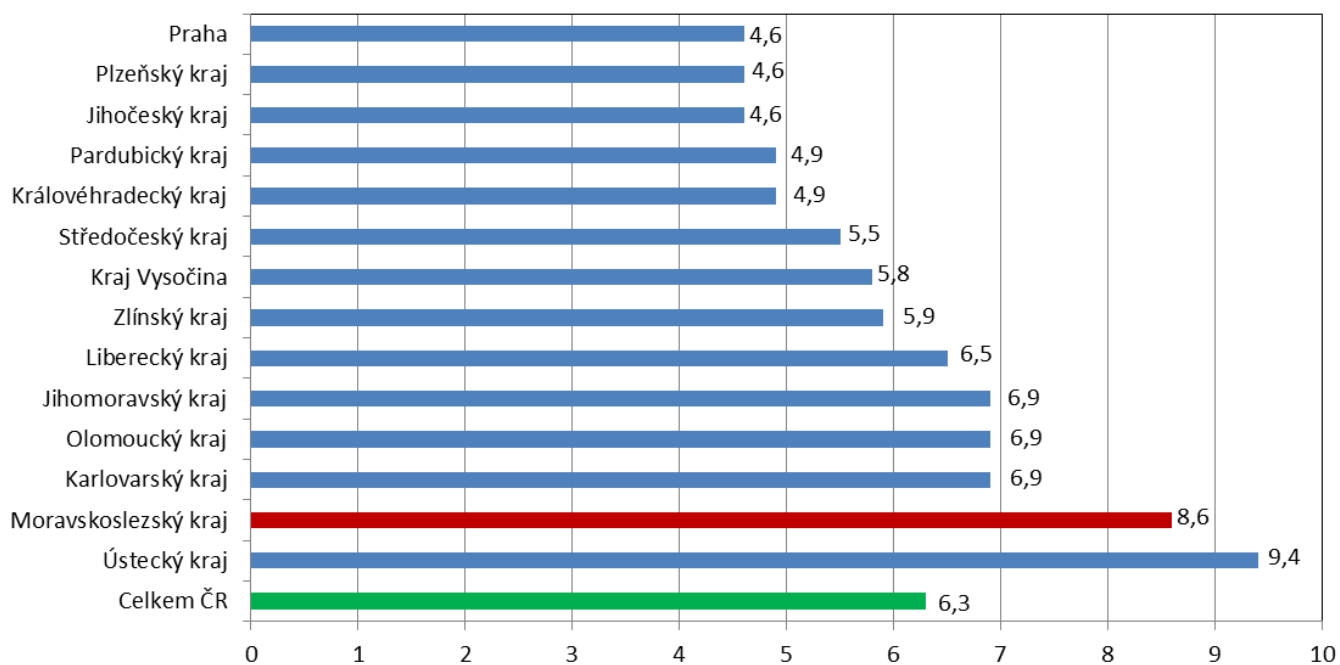
Vývoj podílu nezaměstnaných v Moravskoslezském kraji v letech 2012 - 2015 (%)



Vývoj počtu uchazečů a volných pracovních míst v Moravskoslezském kraji v letech 2012 - 2015



Podíl nezaměstnaných osob v jednotlivých krajích ČR k 31.07.2015 (%)



SETŘÍDĚNÍ OKRESŮ k 31. červenci 2015

	PNO v %		meziměs. přrůst./ úbytek nezam. v %		počet uchazečů na 1 VPM	
1	Most	11,9	Pardubice	6,6	Bruntál	19,9
2	Karviná	11,4	Svitavy	5,7	Ústí nad Labem	18,4
3	Ústí nad Labem	11,2	Žďár nad Sázavou	4,5	Karviná	14,4
4	Bruntál	10,6	Ústí nad Orlicí	4,2	Hodonín	13,1
5	Ostrava-město	10,4	Pelhřimov	4,2	Most	13,0
6	Chomutov	9,9	Rokycany	3,9	Chomutov	12,9
7	Děčín	8,8	Chrudim	3,8	Jeseník	10,7
8	Sokolov	8,6	Strakonice	3,6	Sokolov	10,5
9	Louny	8,3	Benešov	3,3	Děčín	9,4
10	Hodonín	8,2	Náchod	3,2	Kladno	8,6
11	Přerov	8,1	Plzeň-město	3,2	Litoměřice	8,1
12	Brno-město	8,1	Jihlava	3,0	Louny	7,5
13	Znojmo	8,0	Hradec Králové	3,0	Jihlava	7,4
14	Teplice	7,7	Kroměříž	2,9	Kroměříž	7,4
15	Litoměřice	7,6	Plzeň-sever	2,9	Náchod	6,9
16	Jeseník	7,6	Havlíčkův Brod	2,9	Brno-město	6,8
17	Příbram	7,5	Kutná Hora	2,8	Opava	6,5
18	Kladno	7,5	Uherské Hradiště	2,4	Svitavy	6,4
19	Liberec	7,4	Praha	2,4	Přerov	6,3
20	Třebíč	7,4	Brno-venkov	2,3	Třebíč	6,3
21	Kroměříž	7,1	Jičín	2,3	Ostrava-město	6,2
22	Kolín	7,1	Mladá Boleslav	2,1	Žďár nad Sázavou	6,1
23	Mělník	7,1	Tachov	2,0	Tábor	6,1
24	Nymburk	7,1	Vsetín	2,0	Strakonice	5,9
25	Olomouc	7,0	Vyškov	2,0	Mělník	5,8
26	Karlovy Vary	7,0	Praha-západ	2,0	Jablonec nad Nisou	5,8
27	Vsetín	6,8	Břeclav	2,0	Blansko	5,6
28	Šumperk	6,8	Brno-město	1,9	Znojmo	5,6
29	Opava	6,7	Liberec	1,9	Příbram	5,5
30	Semily	6,4	Praha-východ	1,9	Vyškov	5,3
31	Český Krumlov	6,3	Blansko	1,8	Kolín	5,2
32	Svitavy	6,2	Jablonec nad Nisou	1,7	Teplice	5,2
33	Kutná Hora	6,1	Frydek-Místek	1,4	Šumperk	5,2
34	Žďár nad Sázavou	6,1	Nymburk	1,4	Olomouc	4,9
35	Tábor	6,0	Písek	1,3	Zlín	4,8
36	Jablonec nad Nisou	6,0	Trutnov	1,3	Rakovník	4,6
37	Trutnov	5,8	Třebíč	1,3	Praha-západ	4,6
38	Tachov	5,8	Tábor	1,3	Vsetín	4,5
39	Rakovník	5,8	Rychnov nad Kněžnou	1,2	Brno-venkov	4,5
40	Hradec Králové	5,8	Kolín	1,1	Karlovy Vary	4,5
41	Česká Lípa	5,8	Nový Jičín	1,0	Jindřichův Hradec	4,2
42	Břeclav	5,7	Beroun	0,9	Frydek-Místek	4,2
43	Frydek-Místek	5,7	Opava	0,9	Prostějov	4,1
44	Blansko	5,6	Olomouc	0,9	Semily	4,1
45	Strakonice	5,5	České Budějovice	0,9	Rychnov nad Kněžnou	4,1
46	Jihlava	5,5	Klatovy	0,8	Havlíčkův Brod	4,1
47	Brno-venkov	5,4	Příbram	0,8	Kutná Hora	4,0
48	Nový Jičín	5,4	Semily	0,8	Břeclav	4,0
49	Havlíčkův Brod	5,3	Zlín	0,8	Trutnov	3,9
50	Beroun	5,3	Domažlice	0,7	Ústí nad Orlicí	3,9
51	Zlín	5,2	Hodonín	0,7	Chrudim	3,8
52	Uherské Hradiště	5,1	Děčín	0,6	Nymburk	3,6
53	Cheb	5,1	Přerov	0,6	Praha	3,4
54	Chrudim	4,9	Mělník	0,6	Liberec	3,3
55	Plzeň-město	4,9	Šumperk	0,6	Jičín	3,3
56	Prostějov	4,8	Kladno	0,4	Plzeň-město	3,2
57	Ústí nad Orlicí	4,7	Most	0,3	Pelhřimov	3,2
58	Domažlice	4,7	Ostrava-město	0,2	Hradec Králové	3,1
59	Vyškov	4,6	Prachatice	0,0	Plzeň-jih	3,1
60	Praha	4,6	Karviná	0,0	Uherské Hradiště	3,0
61	Náchod	4,6	Plzeň-jih	-0,2	Česká Lípa	2,9
62	Plzeň-sever	4,5	Chomutov	-0,4	Plzeň-sever	2,9
63	Klatovy	4,4	Ústí nad Labem	-0,5	Nový Jičín	2,7
64	Pardubice	4,2	Louny	-0,6	Cheb	2,7
65	České Budějovice	4,1	Bruntál	-1,0	Beroun	2,7
66	Plzeň-jih	4,1	Jindřichův Hradec	-1,0	Tachov	2,6
67	Praha-západ	4,0	Znojmo	-1,2	Český Krumlov	2,5
68	Jičín	3,9	Karlovy Vary	-1,2	České Budějovice	2,5
69	Pelhřimov	3,8	Cheb	-1,3	Mladá Boleslav	2,5
70	Písek	3,8	Sokolov	-1,5	Klatovy	2,3
71	Rokycany	3,8	Litoměřice	-1,5	Benešov	2,2
72	Mladá Boleslav	3,8	Rakovník	-1,6	Písek	2,1
73	Jindřichův Hradec	3,7	Teplice	-2,0	Rokycany	2,0
74	Benešov	3,5	Prostějov	-2,5	Pardubice	1,7
75	Rychnov nad Kněžnou	3,4	Česká Lípa	-3,0	Praha-východ	1,6
76	Prachatice	3,1	Jeseník	-3,2	Domažlice	1,6
77	Praha-východ	2,9	Český Krumlov	-3,3	Prachatice	1,6
	Celkem ČR	6,3	Celkem ČR	1,1	Celkem ČR	4,7