




Úřad práce ČR

Krajská pobočka v Ostravě
30. dubna 3130/2c | 701 60 Ostrava | IČ: 72 496 991

Měsíční statistická zpráva květen 2015

Zpracovaly: Ing. Vladana Piskořová a Ing. Dagmar Habiňáková
<http://portal.mpsv.cz/upcr/kp/msk/statistiky>

Tel.: 950 143 511 | Fax: 950 143 537 | DS: twrzpnd | bankovní spojení: CNB Ostrava 37822761/0710
e-mail: posta@ot.mpsv.cz | www.uradprace.cz |  [facebook.com/uradprace.cr](https://www.facebook.com/uradprace.cr)

Informace o nezaměstnanosti v Moravskoslezském kraji k 31.05.2015

Čtyři měsíce po sobě klesá počet evidovaných uchazečů o zaměstnání v Moravskoslezském kraji (MSK) a koncem května t. r. dosáhl celkové hodnoty 75 213. Současně se snižuje i podíl nezaměstnaných osob, který k 31.05.2015 činil 8,8 %. Počet nahlášených volných pracovních míst pět měsíců postupně roste a ke konci května letošního roku jich bylo dohromady 9 069.

K 31. květnu 2015 registroval Úřad práce ČR (ÚP ČR), Krajská pobočka v Ostravě celkem 75 213 nezaměstnaných osob, což bylo méně jak oproti dubnu t. r. (-3 177 osob), tak i v porovnání se stejným měsícem uplynulého roku (-10 375). Z celkového počtu uchazečů o zaměstnání bylo 72 166 dosažitelných ve věku 15 - 64 let a bylo jich méně jak ve srovnání s předchozím měsícem (-3 014 osob), tak i meziročně (-10 962).

Během letošního května se na kontaktních pracovištích krajské pobočky ÚP ČR v MSK nově zaevidovalo 5 181 osob. Bylo jich méně jak oproti předchozímu měsíci (-988), tak i meziročně (-244).

Z evidence (ukončená evidence, vyřazení uchazeči) krajské pobočky ÚP ČR v MSK letos v květnu odešlo celkem 8 358 nezaměstnaných osob. V porovnání s dubnem t. r. jich bylo o 1 539 méně, naproti tomu meziročně o 152 více. Z jejich celkového počtu pak do zaměstnání nastoupilo 6 113 (73,1 %) osob. Umístěných uchazečů bylo oproti předchozímu měsíci o 1 292 méně, ale meziročně jich bylo naopak o 390 více.

Koncem května t. r. bylo meziměsíční snížení počtu nezaměstnaných osob vykázáno ve všech okresech našeho kraje, přičemž nejpočetněji v okresech Opava (-608 osob), Frýdek-Místek (-558) a Ostrava (-549). Zároveň také ve všech okresech poklesl i podíl nezaměstnaných osob, a to nejvíce v okresech Bruntál (-0,8 p. b.) a Opava (-0,5), dále pak shodně o 0,3 p. b. v okresech Frýdek-Místek, Karviná a Nový Jičín.

Na kontaktních pracovištích krajské pobočky ÚP ČR v MSK jsme registrovali k 31.05.2015 celkem 36 918 žen a jejich podíl na celkovém počtu uchazečů o zaměstnání dosáhl 49,1 %. Osob se zdravotním postižením (OZP) bylo registrováno 8 684, tj. 11,5 % ze souhrnného počtu uchazečů o zaměstnání. Absolventů škol všech stupňů vzdělání a mladistvých bylo na kontaktních pracovištích 3 089 a jejich počet i podíl na celkové nezaměstnanosti se v porovnání s předchozím měsícem snížil (-500 osob, -0,5 p. b.).

Nárok na podporu v nezaměstnanosti (i při rekvalifikaci) mělo letos v květnu 11 742, tj. 15,6 % uchazečů o zaměstnání v MSK.

Podíl nezaměstnaných osob (tj. počet dosažitelných uchazečů o zaměstnání ve věku 15 - 64 let k obyvatelstvu stejného věku) na ÚP ČR, Krajské pobočce v Ostravě se k 31.05.2015 snížil o 0,3 p. b. na 8,8 %.

Vyšší podíl nezaměstnaných osob než krajský průměr (8,8 %) byl, jako obvykle, dosažen ve třech okresech našeho kraje, a to v okresech Karviná (11,4 %), Bruntál (11,1 %) a Ostrava (10,5 %). Naopak nižší podíl byl tradičně zaregistrován v okresech Nový Jičín (5,6 %), Frýdek-Místek (5,9 %) a Opava (6,9 %).

Koncem května 2015 bylo v databázích ÚP ČR, Krajské pobočky v Ostravě registrováno dohromady 9 069 volných pracovních míst. Bylo jich více oproti dubnu t. r. (+1 130 míst) a současně i ve srovnání se stejným měsícem loňského roku (+5 034). Na jedno volné pracovní místo připadalo v průměru 8,3 uchazečů, a to nejvíce v okresech Bruntál (20,9) a Karviná (17,3). Z celkového počtu nahlášených volných míst bylo pro osoby se zdravotním postižením vhodných pouze 703 a na jedno místo tak připadalo 12,4 OZP. Pro absolventy škol a mladistvé bylo určeno 2 312 míst, tzn. 1,3 uchazečů této kategorie na jedno volné pracovní místo. Mezi nejčastěji nově nahlášenými volnými místy během letošního května převažovala místa pro pomocné pracovníky ve výrobě, pracovníky ostrahy a bezpečnostních agentur, prodavače v prodejnách, nástrojaře a příbuzné pracovníky, dále pak pro montážní dělníky ostatních výrobků a svářeče, řezače plamenem a páječe.

ÚP ČR, Krajská pobočka v Ostravě v průběhu letošního května podpořila prostřednictvím nástrojů a opatření aktivní politiky zaměstnanosti (APZ) vznik celkem 1 185 pracovních míst pro nejobtížněji umístitelné uchazeče o zaměstnání. Nejvíce z nich bylo 775 společensky účelných pracovních míst (zejména v profesích všeobecní administrativní pracovníci, prodavači v prodejnách i číšníci a servírky; nejčastějším oborem u SÚPM - SVČ byl velkoobchod a maloobchod a stavební a zednické práce) a 341 míst v rámci veřejně prospěšných prací (především jako uklízeč veřejných prostranství). Od ledna do května t. r. bylo v rámci APZ v našem kraji dosud podpořeno dohromady 5 338 míst a bylo jich oproti stejnému období loňského roku o 1 655, tj. +44,9 % více.

V květnu 2015 bylo v MSK do rekvalifikací nově zařazeno 600 uchazečů o zaměstnání (u „klasických“ rekvalifikací nejvíce osob do kurzů obsluhy PC; u zvolené rekvalifikace převládaly kurzy svařování, k získání řidičských oprávnění mimo skupinu B i kurzy strážný). Za prvních pět měsíců letošního roku nastoupilo do rekvalifikací celkem 3 862 uchazečů o zaměstnání (v meziročním porovnání o 1 209, tj. +45,6 % více), z nichž 1 527 bylo zařazeno do zvolené rekvalifikace.

ÚP ČR, Krajské pobočky v Ostravě byla během května t. r. nahlášena hromadná propouštění, která se týkala 32 pracovníků na pracovištích v našem kraji, ale žádného zaměstnavatele se sídlem v MSK.

Informace o vývoji nezaměstnanosti v ČR v elektronické formě jsou zveřejněny na internetové adrese <http://portal.mpsv.cz/sz/stat>.

1. Základní charakteristika vývoje nezaměstnanosti a volných pracovních míst v Moravskoslezském kraji

Tabulka č. 1 - Vývoj nezaměstnanosti

ukazatel (celkový počet)		stav k		
		31.05.2014	30.04.2015	31.05.2015
evidovaní uchazeči o zaměstnání		85 588	78 390	75 213
- z toho	ženy	41 058	37 926	36 918
	absolventi a mladiství	4 097	3 589	3 089
	osoby se zdravotním postižením	8 720	8 717	8 684
uchazeči s nárokem na Pvn		14 467	12 769	11 742
podíl nezaměstnaných osob v %		10,0	9,1	8,8
volná pracovní místa		4 035	7 939	9 069
počet uchazečů na 1 volné pracovní místo		21,2	9,9	8,3

Tabulka č. 2 - Tok nezaměstnanosti

ukazatel (celkový počet)	květen 2014	duben 2015	květen 2015
nově evidovaní uchazeči o zaměstnání - ve sled. měsíci	5 425	6 169	5 181
uchazeči s ukončenou evidencí a vyřazení - ve sled. měsíci	8 206	9 897	8 358
- z toho umístění celkem	5 723	7 405	6 113

2. Aktivní politika zaměstnanosti v Moravskoslezském kraji

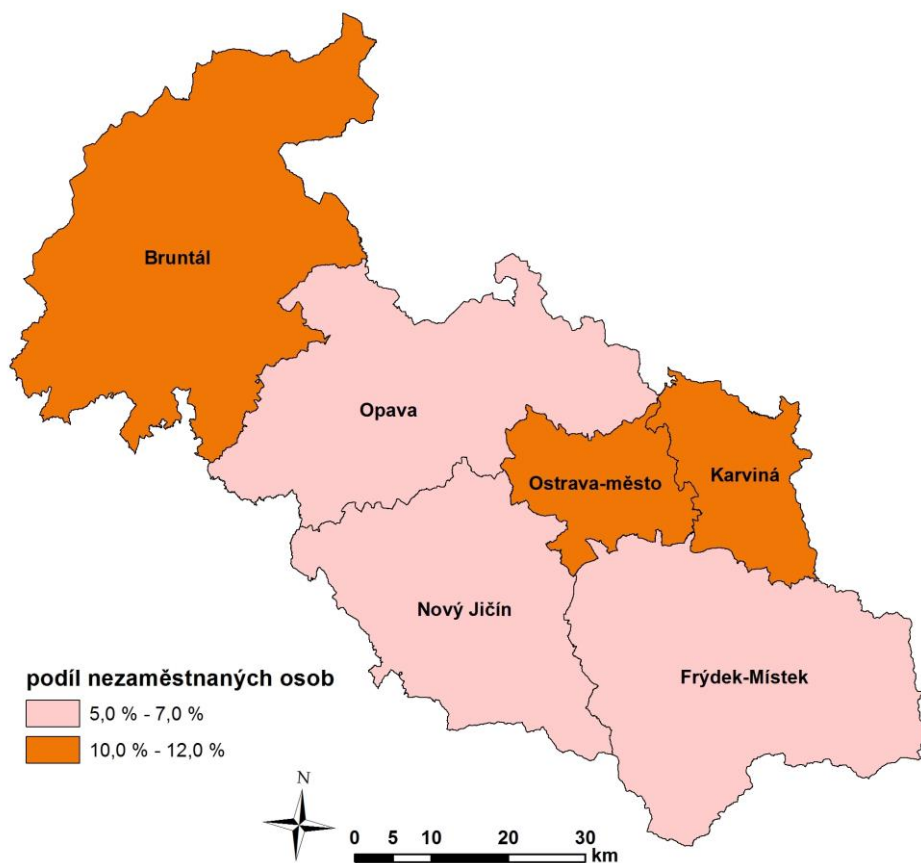
Tabulka č. 3 - Pracovní místa podpořená v rámci APZ a rekvalifikace uchazečů a zájemců o zaměstnání

ukazatel (celkový počet)	v měsíci		celkem od počátku roku k	
	květen 2014	květen 2015	31.05.2014	31.05.2015
pracovní místa podpořená v rámci APZ				
veřejně prospěšné práce (VPP)	1	0	203	0
ESF - VPP ¹⁾	502	341	1 884	2 153
společensky účelná pracovní místa (SÚPM)	39	3	206	51
ESF - SÚPM ¹⁾	377	728	988	2 554
SÚPM - samostatně výdělečná činnost (SVČ)	30	44	119	160
chráněná pracovní místa - SVČ osob se ZP	0	1	1	2
chráněná prac. místa zřízená zaměstnavateli	24	6	32	36
projekty ESF OP LZZ - cílené programy ¹⁾	37	62	250	382
pracovní místa podpořená v rámci APZ celkem	1 010	1 185	3 683	5 338
rekvalifikace uchazečů a zájemců o zaměstnání²⁾				
uchazeči a zájemci zařazení do rekvalifikací vč. ESF ¹⁾	14	386	416	2 335
uchazeči a zájemci, kteří zahájili zvolenou rekvalifikaci vč. ESF ¹⁾	370	214	2 237	1 527

1) spolufinancováno převážně z Evropského sociálního fondu

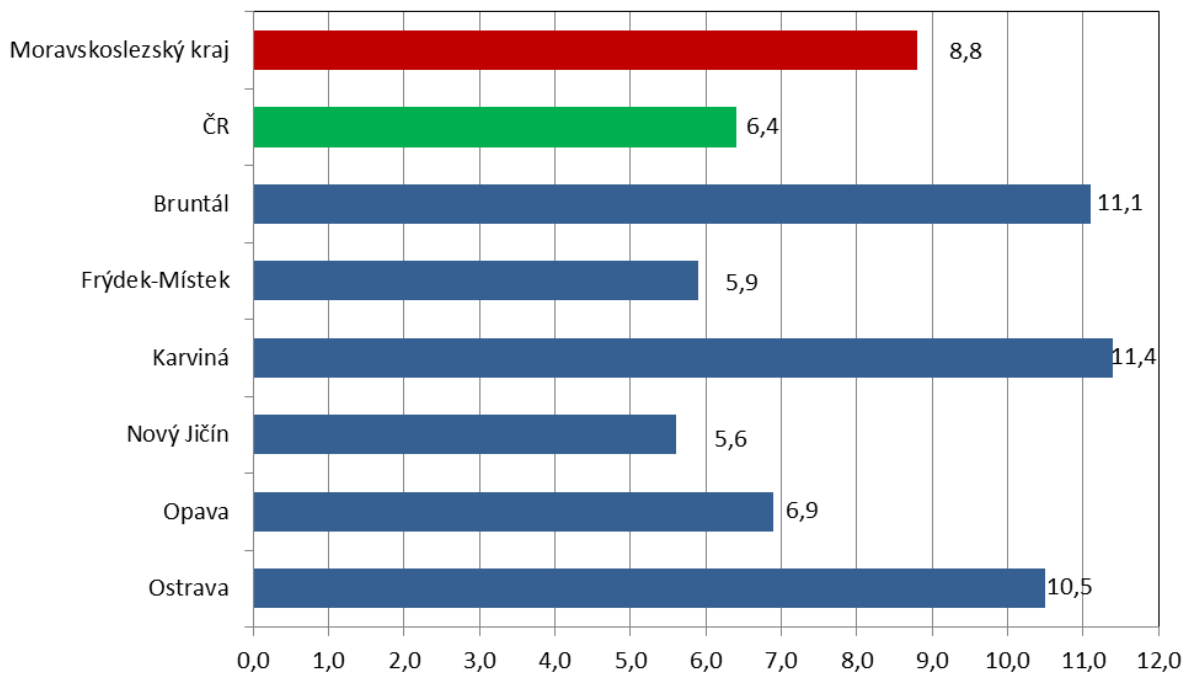
2) od roku 2015 statisticky sledování pouze uchazeči zařazení do rekvalifikací (bez zájemců o zaměstnání)

MAPA - Podíl nezaměstnaných v okresech Moravskoslezského kraje k 31.05.2015

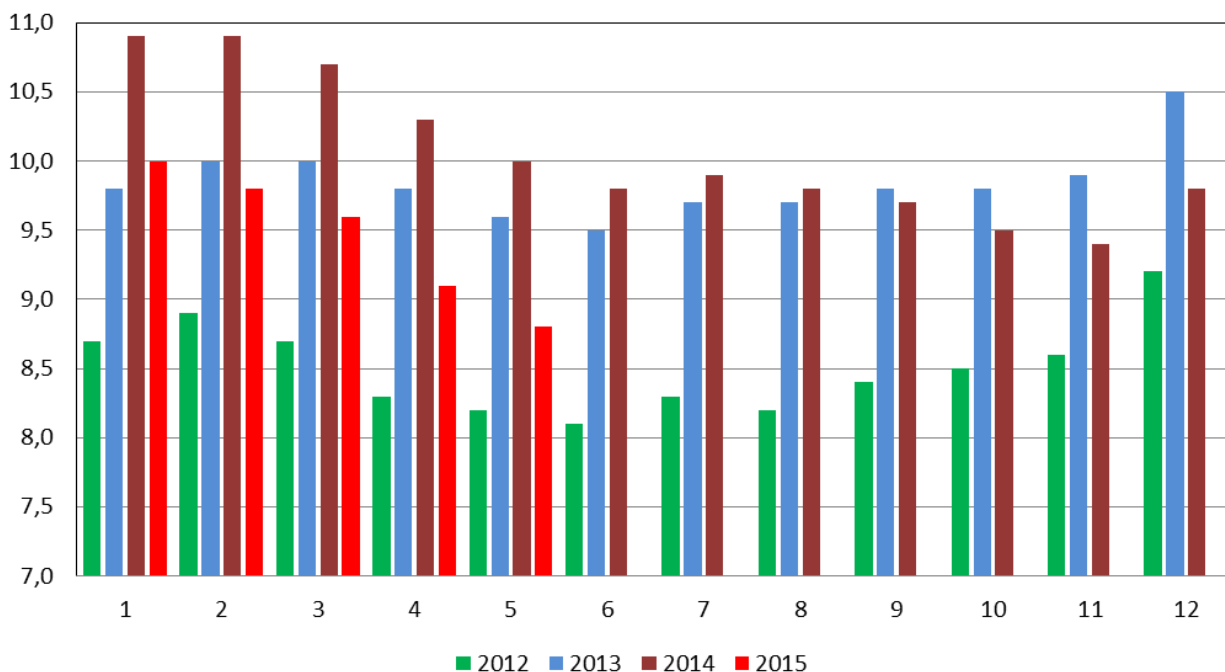


GRAFY

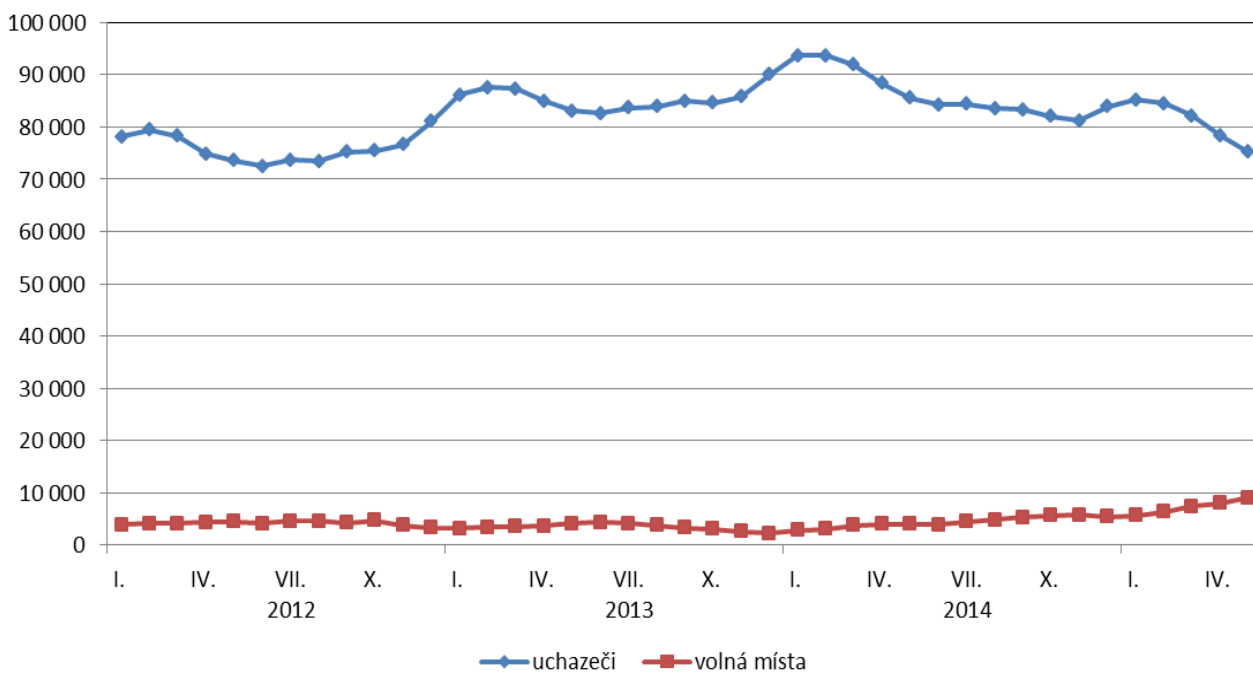
Podíl nezaměstnaných osob v okresech Moravskoslezského kraje a v ČR k 31.05.2015 (%)



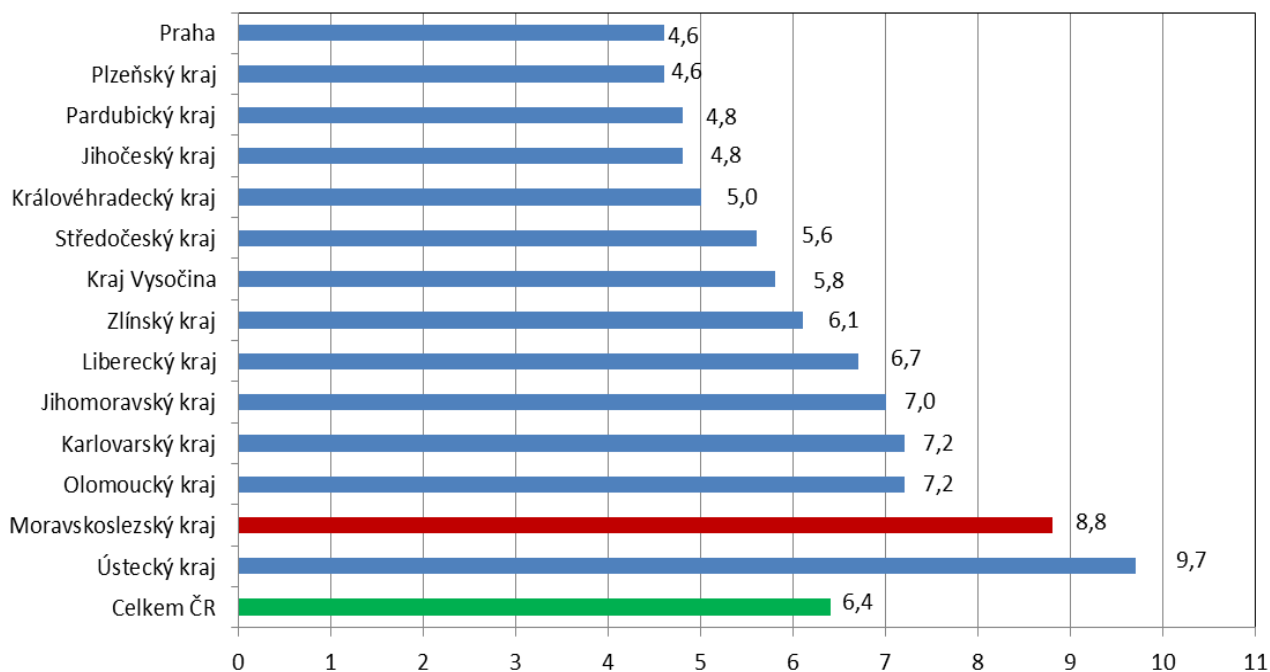
Vývoj podílu nezaměstnaných v Moravskoslezském kraji v letech 2012 - 2015 (%)



Vývoj počtu uchazečů a volných pracovních míst v Moravskoslezském kraji v letech 2012 - 2015



Podíl nezaměstnaných osob v jednotlivých krajích ČR k 31.05.2015 (%)



SETŘÍDĚNÍ OKRESŮ k 31. květnu 2015

	PNO v %		meziměs. přrůst./ úbytek nezam. v %		počet uchazečů na 1 VPM	
1	Most	12,1	Most	-1,4	Bruntál	20,9
2	Ústí nad Labem	11,5	Kladno	-1,9	Karviná	17,3
3	Karviná	11,4	Ostrava-město	-2,2	Chomutov	16,8
4	Bruntál	11,1	Teplice	-2,3	Ústí nad Labem	15,2
5	Ostrava-město	10,5	Karviná	-2,4	Most	13,6
6	Chomutov	10,2	Brno-město	-2,4	Hodonín	12,3
7	Děčín	9,0	Ústí nad Labem	-2,5	Sokolov	11,3
8	Sokolov	9,0	Pizeň-město	-2,5	Děčín	10,9
9	Louny	8,6	Chomutov	-2,6	Kladno	10,8
10	Znojmo	8,4	Rychnov nad Kněžnou	-2,9	Jeseník	9,5
11	Hodonín	8,4	Praha-západ	-3,0	Ostrava-město	8,2
12	Přerov	8,3	Praha	-3,2	Jablonec nad Nisou	8,0
13	Jeseník	8,2	Liberec	-3,6	Kroměříž	7,8
14	Teplice	8,1	Karlovy Vary	-3,8	Louny	7,6
15	Brno-město	8,0	Sokolov	-3,9	Náchod	7,5
16	Litoměřice	8,0	Mělník	-4,0	Znojmo	7,3
17	Příbram	7,6	Mladá Boleslav	-4,0	Mělník	7,0
18	Kladno	7,6	Beroun	-4,1	Opava	6,9
19	Třebíč	7,4	Jablonec nad Nisou	-4,2	Třebíč	6,9
20	Liberec	7,4	Louny	-4,4	Litoměřice	6,8
21	Karlovy Vary	7,3	Kolín	-4,6	Strakonice	6,5
22	Olomouc	7,3	Nymburk	-4,8	Blansko	6,3
23	Kroměříž	7,2	Pizeň-sever	-5,1	Brno-město	6,2
24	Kolín	7,2	Litoměřice	-5,1	Jindřichův Hradec	6,0
25	Mělník	7,2	Pizeň-jih	-5,1	Teplice	6,0
26	Šumperk	7,0	Brno-venkov	-5,1	Příbram	5,9
27	Nymburk	7,0	Česká Lípa	-5,3	Karlovy Vary	5,9
28	Vsetín	7,0	Hradec Králové	-5,3	Kolín	5,8
29	Český Krumlov	7,0	Kutná Hora	-5,3	Přerov	5,8
30	Opava	6,9	Havičkův Brod	-5,4	Žďár nad Sázavou	5,7
31	Semily	6,5	Cheb	-5,4	Rakovník	5,6
32	Česká Lípa	6,3	Děčín	-5,6	Praha-západ	5,6
33	Tábor	6,2	Příbram	-5,6	Tábor	5,6
34	Svitavy	6,2	Praha-východ	-5,8	Frydek-Místek	5,6
35	Kutná Hora	6,2	Olomouc	-5,9	Vyškov	5,6
36	Jablonec nad Nisou	6,1	Tachov	-6,0	Šumperk	5,6
37	Trutnov	6,0	Domažlice	-6,1	Jihlava	5,3
38	Rakovník	6,0	Frydek-Místek	-6,1	Olomouc	5,1
39	Žďár nad Sázavou	6,0	Přerov	-6,2	Vsetín	5,1
40	Frydek-Místek	5,9	Nový Jičín	-6,4	Brno-venkov	4,9
41	Břeclav	5,8	Benešov	-6,4	Trutnov	4,8
42	Hradec Králové	5,8	Kroměříž	-6,5	Rychnov nad Kněžnou	4,6
43	Tachov	5,8	Opava	-6,6	Svitavy	4,6
44	Blansko	5,7	Pardubice	-6,7	Prostějov	4,4
45	Nový Jičín	5,6	Rakovník	-6,7	Kutná Hora	4,4
46	Brno-venkov	5,5	Bruntál	-6,8	Semily	4,3
47	Jihlava	5,5	Prostějov	-6,9	Břeclav	4,3
48	Strakonice	5,4	Zlín	-7,0	Havičkův Brod	4,3
49	Havičkův Brod	5,4	Blansko	-7,0	Chrudim	4,0
50	Zlín	5,4	Třebíč	-7,0	Pizeň-sever	3,9
51	Cheb	5,4	Žďár nad Sázavou	-7,0	Liberec	3,9
52	Beroun	5,3	Uherské Hradiště	-7,1	Zlín	3,8
53	Prostějov	5,3	Rokycany	-7,3	Praha	3,7
54	Uherské Hradiště	5,2	Svitavy	-7,4	Pizeň-město	3,6
55	Chrudim	4,9	České Budějovice	-7,6	Uherské Hradiště	3,6
56	Pizeň-město	4,8	Klatovy	-7,6	Jičín	3,5
57	Domažlice	4,8	Hodonín	-7,7	Nymburk	3,5
58	Náchod	4,7	Ústí nad Orlicí	-7,7	Nový Jičín	3,3
59	Ústí nad Orlicí	4,7	Semily	-7,9	Pizeň-jih	3,1
60	Vyškov	4,6	Tábor	-7,9	Ústí nad Orlicí	3,1
61	Praha	4,6	Břeclav	-7,9	Česká Lípa	3,1
62	Pizeň-sever	4,5	Český Krumlov	-8,0	Cheb	3,0
63	Klatovy	4,5	Vsetín	-8,1	České Budějovice	3,0
64	České Budějovice	4,3	Strakonice	-8,2	Beroun	2,8
65	Pardubice	4,1	Šumperk	-8,3	Písek	2,8
66	Pizeň-jih	4,1	Náchod	-8,4	Mladá Boleslav	2,8
67	Praha-západ	4,0	Jihlava	-8,6	Český Krumlov	2,5
68	Jindřichův Hradec	4,0	Vyškov	-8,6	Klatovy	2,5
69	Jičín	3,9	Pelhřimov	-9,4	Pelhřimov	2,4
70	Písek	3,9	Znojmo	-9,6	Tachov	2,2
71	Mladá Boleslav	3,8	Trutnov	-9,9	Pardubice	2,2
72	Pelhřimov	3,8	Chrudim	-9,9	Hradec Králové	2,2
73	Rokycany	3,6	Jičín	-10,0	Benešov	2,2
74	Rychnov nad Kněžnou	3,5	Písek	-11,1	Praha-východ	2,1
75	Benešov	3,5	Jeseník	-12,2	Rokycany	2,0
76	Prachatice	3,4	Prachatice	-14,2	Prachatice	1,7
77	Praha-východ	2,9	Jindřichův Hradec	-14,3	Domažlice	1,7
	Celkem ČR	6,4	Celkem ČR	-5,3	Celkem ČR	5,0