




**Úřad práce ČR**

Krajská pobočka v Ostravě  
30. dubna 3130/2c | 701 60 Ostrava | IČ: 72 496 991

## **Měsíční statistická zpráva duben 2015**

**Zpracovaly:** Ing. Vladana Piskořová a Ing. Dagmar Habiňáková  
<http://portal.mpsv.cz/upcr/kp/msk/statistiky>

Tel.: 950 143 511 | Fax: 950 143 537 | DS: twrzpnd | bankovní spojení: CNB Ostrava 37822761/0710  
e-mail: [posta@ot.mpsv.cz](mailto:posta@ot.mpsv.cz) | [www.uradprace.cz](http://www.uradprace.cz) |  [facebook.com/uradprace.cr](https://www.facebook.com/uradprace.cr)

## Informace o nezaměstnanosti v Moravskoslezském kraji k 30.04.2015

**Počet evidovaných uchazečů o zaměstnání v Moravskoslezském kraji (MSK) se již tři měsíce v řadě snižuje a k 30.04.2015 dosáhl úhrnné hodnoty 78 390. Zároveň klesá i podíl nezaměstnaných osob, který ke konci dubna t. r. činil 9,1 %. Počet nahlášených volných pracovních míst čtyři měsíce po sobě roste a koncem letošního dubna jejich celkový počet činil 7 939.**

Úřad práce ČR (ÚP ČR), Krajská pobočka v Ostravě registrovala k 30. dubnu 2015 dohromady 78 390 lidí bez práce. Bylo jich méně jak v porovnání s letošním březnem (-3 728 osob), tak i meziročně (-9 979). Z celkového počtu uchazečů o zaměstnání bylo 75 180 dosažitelných ve věku 15 - 64 let. Bylo jich méně jak oproti předchozímu měsíci (-3 563 osob), tak i oproti dubnu minulého roku (-10 746).

Na kontaktních pracovištích krajské pobočky ÚP ČR v MSK se v průběhu dubna 2015 nově zaevidovalo 6 169 osob, což bylo ve srovnání s březnem t. r. o 273 osob více, naopak meziročně jich bylo o 255 méně.

Během letošního dubna odešlo z evidence (ukončená evidence, vyřazení uchazeči) krajské pobočky ÚP ČR v MSK úhrnem 9 897 nezaměstnaných osob. Bylo jich více jak oproti březnu 2015 (+1 654 osob), tak i meziročně (ale jen +5). Do zaměstnání z jejich celkového počtu pak nastoupilo 7 405 (74,8 %) osob. Umístěných uchazečů bylo více jak v porovnání s březnem t. r. (+1 788), tak i oproti stejnému měsíci minulého roku (+200).

Meziměsíční snížení počtu nezaměstnaných osob bylo k 30. dubnu 2015 zaznamenáno ve všech okresech našeho kraje, a to nejvíce v okresech Opava (-746 osob), Frýdek-Místek (-738) a Bruntál (-679). Současně se také ve všech okresech snížil i podíl nezaměstnaných osob, přičemž nejvýrazněji v okresech Bruntál (-1,0 p. b.), dále pak Frýdek-Místek a Opava (shodně -0,6).

Ke konci dubna t. r. jsme na kontaktních pracovištích krajské pobočky ÚP ČR v MSK evidovali dohromady 37 926 žen a jejich podíl na celkovém počtu uchazečů o zaměstnání činil 48,4 %. Osob se zdravotním postižením (OZP) bylo registrováno 8 717, tj. 11,1 % z úhrnného počtu uchazečů o zaměstnání. Absolventů škol všech stupňů vzdělání a mladistvých bylo na kontaktních pracovištích 3 589 a jejich podíl na celkové nezaměstnanosti již druhý měsíc stagnuje na hodnotě z konce února letošního roku (4,6 p. b.), a to přestože jejich absolutní počet meziměsíčně poklesl o 184 osob.

K poslednímu dni letošního dubna mělo nárok na podporu v nezaměstnanosti (i při rekvalifikaci) 12 769, tj. 16,3 % uchazečů o zaměstnání v MSK.

Podíl nezaměstnaných osob (tj. počet dosažitelných uchazečů o zaměstnání ve věku 15 - 64 let k obyvatelstvu stejného věku) na ÚP ČR, Krajské pobočce v Ostravě k 30.04.2015 poklesl o 0,5 p. b. na 9,1 %.

Vyšší podíl nezaměstnaných osob než krajský průměr (9,1 %) byl tradičně zaregistrován ve třech okresech našeho kraje, a to v okresech Bruntál (11,9 %), Karviná (11,7 %) a Ostrava (10,7 %).

Naproti tomu nižší podíl byl opětovně vykázan v okresech Nový Jičín (5,9 %), Frýdek-Místek (6,2 %) a Opava (7,4 %).

V databázích ÚP ČR, Krajské pobočky v Ostravě bylo koncem letošního dubna registrováno celkem 7 939 volných pracovních míst. Bylo jich více jak v porovnání s předchozím měsícem (+567 míst), tak meziročně (+3 984). Na jedno volné pracovní místo připadalo v průměru 9,9 uchazečů, přičemž nejvíce v okresech Bruntál (25,5) a Karviná (19,9). Z celkového počtu nahlášených volných míst bylo pro osoby se zdravotním postižením vhodných pouze 636 a na jedno místo tak připadalo 13,7 OZP. Pro absolventy škol a mladistvé bylo určeno 1 821 míst, tzn. 2,0 uchazečů této kategorie na jedno volné pracovní místo. V dubnu t. r. mezi nejčastěji nově nahlášenými volnými místy převládala místa pro pomocné pracovníky ve výrobě, číšníky a servírky, pracovníky ostrahy a bezpečnostních agentur, zedníky, kamnáře, dlaždiče a montéry suchých staveb, šičky, vyšivače a pracovníky v příbuzných oborech a pro uklízeče a pomocníky v kancelářích, hotelích, průmyslových a jiných objektech.

V dubnu t. r. podpořil ÚP ČR, Krajská pobočka v Ostravě prostřednictvím nástrojů a opatření aktivní politiky zaměstnanosti (APZ) vznik celkem 1 643 pracovních míst pro nejobtížněji umístitelné uchazeče o zaměstnání. Nejvíce z nich 864 míst bylo v rámci veřejně prospěšných prací (zejména v profesi uklízeč veřejných prostranství) a 749 společensky účelných pracovních míst (především jako prodavači v prodejnách, všeobecní a odborní administrativní pracovníci i jako montážní dělníci výrobků a zařízení; nejčastějším oborem u SÚPM - SVČ bylo poskytování služeb pro zemědělství, zahradnictví a lesnictví a služeb pro rodinu a domácnost). Za první čtyři měsíce t. r. bylo v rámci APZ v MSK doposud podpořeno úhrnem 4 153 míst, což bylo meziročně o 1 480, tj. +55,4 % míst více.

Do rekvalifikací bylo v průběhu letošního dubna v našem kraji nově zařazeno 842 uchazečů o zaměstnání (u „klasických“ rekvalifikací nejvíce osob do kurzů k získání řidičských oprávnění mimo skupinu B; u zvolené rekvalifikace převažovaly kurzy svařování a taktéž k získání řidičských oprávnění mimo skupinu B). Od ledna do dubna 2015 nastoupilo do rekvalifikací celkem 3 262 uchazečů o zaměstnání (meziročně o 993, tj. +43,8 % více), z nichž 1 313 bylo zařazeno do zvolené rekvalifikace.

Během letošního dubna byla ÚP ČR, Krajské pobočce v Ostravě nahlášena hromadná propouštění, která se týkala 3 zaměstnavatelů se sídlem v našem kraji a 54 pracovníků na pracovištích v MSK.

Informace o vývoji nezaměstnanosti v ČR v elektronické formě jsou zveřejněny na internetové adrese <http://portal.mpsv.cz/sz/stat>.

## 1. Základní charakteristika vývoje nezaměstnanosti a volných pracovních míst v Moravskoslezském kraji

Tabulka č. 1 - Vývoj nezaměstnanosti

ukazatel (celkový počet)		stav k		
		30.04.2014	31.03.2015	30.04.2015
evidovaní uchazeči o zaměstnání		88 369	82 118	<b>78 390</b>
- z toho	ženy	41 682	38 918	<b>37 926</b>
	absolventi a mladiství	4 403	3 773	<b>3 589</b>
	osoby se zdravotním postižením	8 795	8 829	<b>8 717</b>
uchazeči s nárokem na PvN		15 619	14 185	<b>12 769</b>
podíl nezaměstnaných osob v %		10,3	9,6	<b>9,1</b>
volná pracovní místa		3 955	7 372	<b>7 939</b>
počet uchazečů na 1 volné pracovní místo		22,3	11,1	<b>9,9</b>

Tabulka č. 2 - Tok nezaměstnanosti

ukazatel (celkový počet)	duben 2014	březen 2015	duben 2015
nově evidovaní uchazeči o zaměstnání - ve sled. měsíci	6 424	5 896	<b>6 169</b>
uchazeči s ukončenou evidencí a vyřazení - ve sled. měsíci	9 892	8 243	<b>9 897</b>
- z toho umístění celkem	7 205	5 617	<b>7 405</b>

## 2. Aktivní politika zaměstnanosti v Moravskoslezském kraji

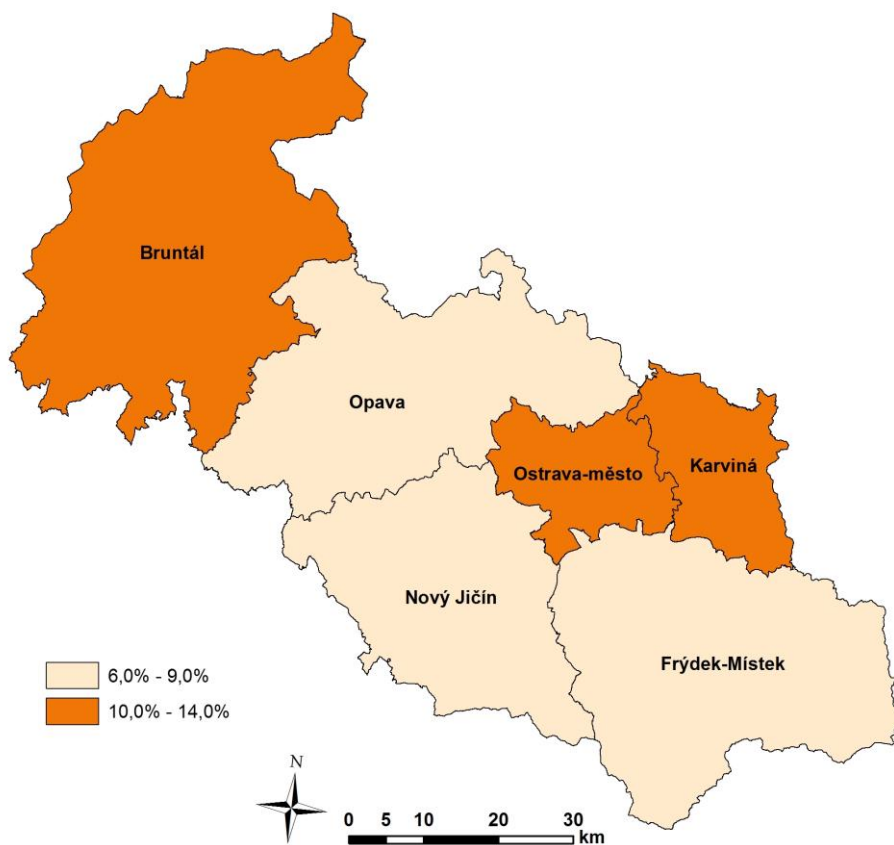
Tabulka č. 3 - Pracovní místa podpořená v rámci APZ a rekvalifikace uchazečů a zájemců o zaměstnání

ukazatel (celkový počet)	v měsíci		celkem od počátku roku k	
	duben 2014	duben 2015	30.04.2014	30.04.2015
<b>pracovní místa podpořená v rámci APZ</b>				
veřejně prospěšné práce (VPP)	63	<b>0</b>	202	<b>0</b>
ESF - VPP <sup>1)</sup>	558	<b>864</b>	1 382	<b>1 812</b>
společensky účelná pracovní místa (SÚPM)	112	<b>3</b>	167	<b>48</b>
ESF - SÚPM <sup>1)</sup>	301	<b>705</b>	611	<b>1 826</b>
SÚPM - samostatně výdělečná činnost (SVČ)	39	<b>41</b>	89	<b>116</b>
chráněná pracovní místa - SVČ osob se ZP	0	<b>1</b>	1	<b>1</b>
chráněná prac. místa zřízená zaměstnavateli	3	<b>6</b>	8	<b>30</b>
projekty ESF OP LZZ - cílené programy	42	<b>23</b>	213	<b>320</b>
<b>pracovní místa podpořená v rámci APZ celkem</b>	<b>1 118</b>	<b>1 643</b>	<b>2 673</b>	<b>4 153</b>
<b>rekvalifikace uchazečů a zájemců o zaměstnání<sup>2)</sup></b>				
uchazeči a zájemci zařazení do rekvalifikací vč. ESF	35	<b>474</b>	402	<b>1 949</b>
uchazeči a zájemci, kteří zahájili zvolenou rekvalifikaci vč. ESF <sup>1)</sup>	479	<b>368</b>	1 867	<b>1 313</b>

1) spolufinancováno převážně z Evropského sociálního fondu

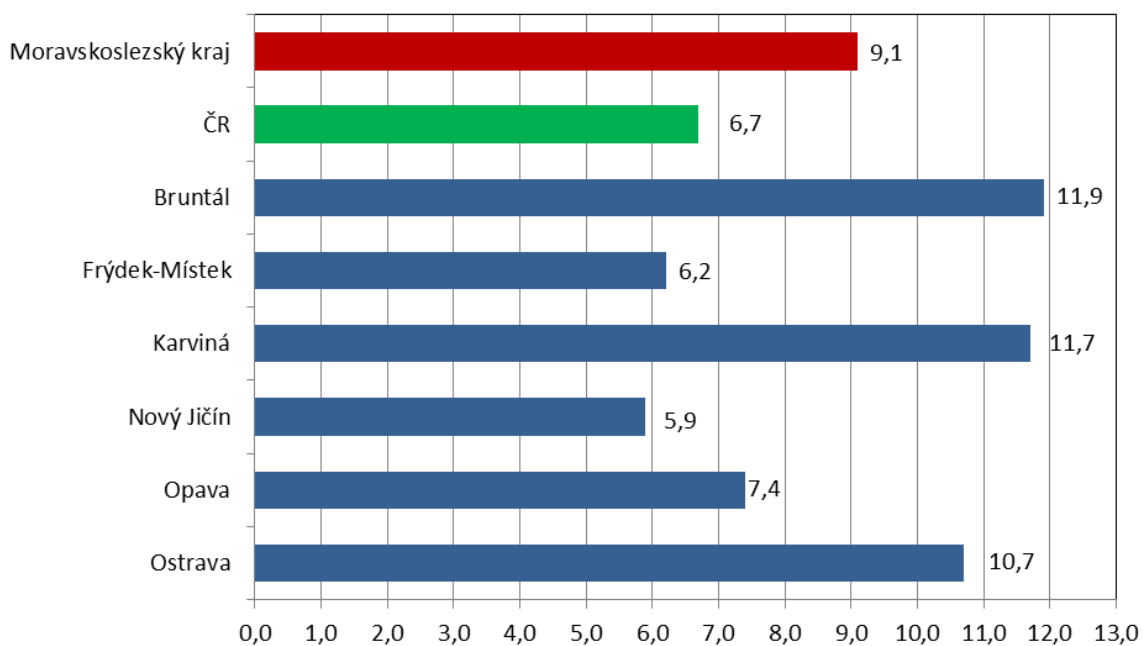
2) od roku 2015 sledování pouze uchazeči zařazení do rekvalifikací (bez zájemců o zaměstnání)

**MAPA - Podíl nezaměstnaných v okresech Moravskoslezského kraje k 30.04.2015**

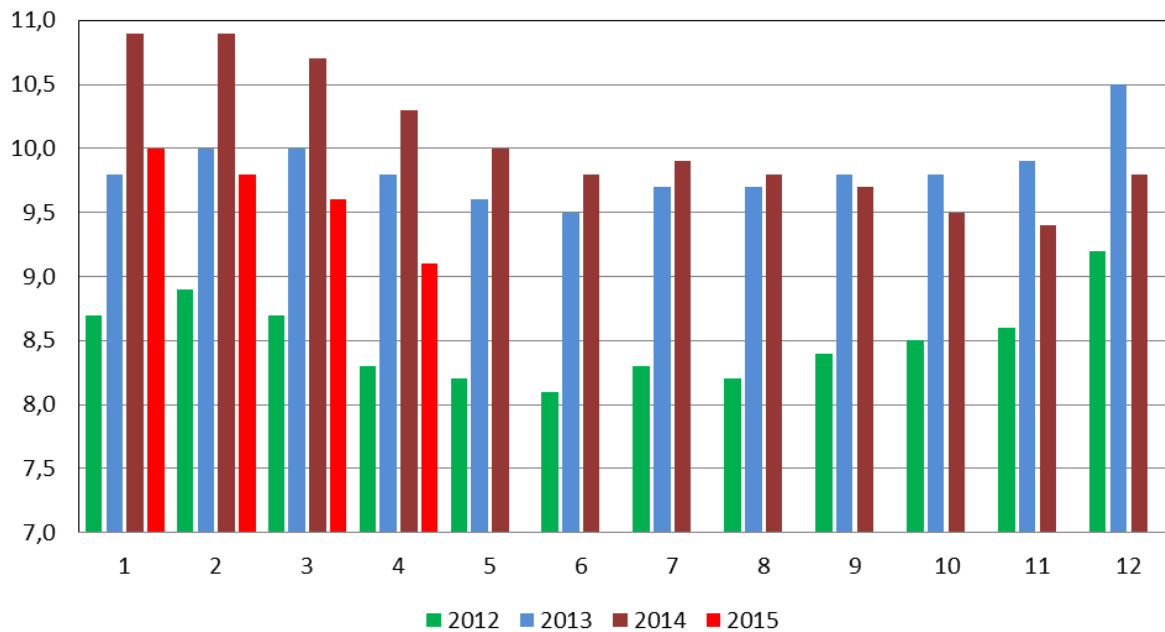


**GRAFY**

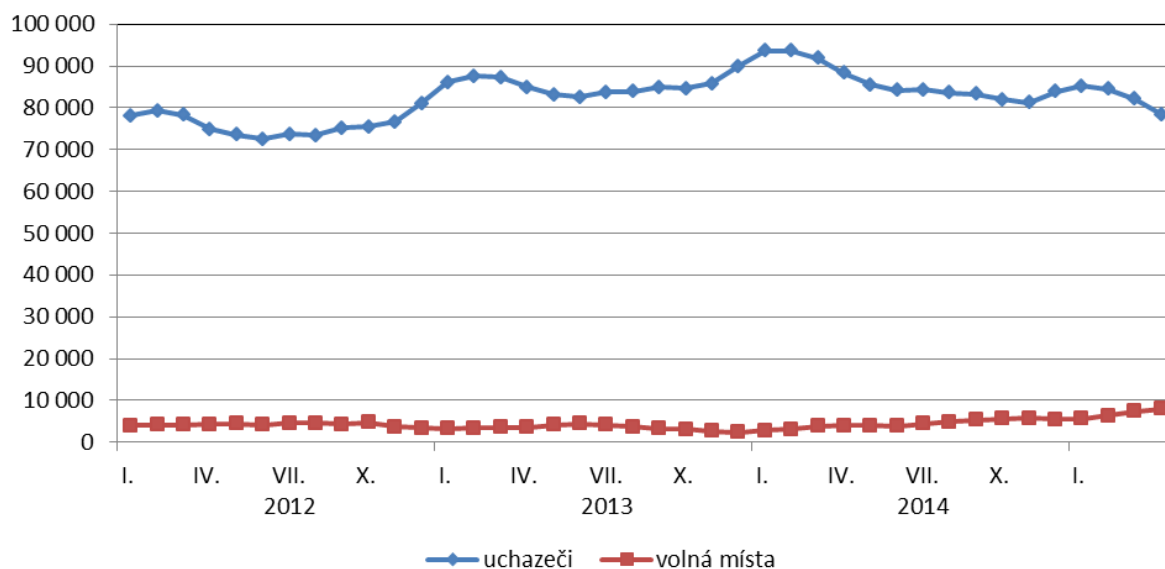
**Podíl nezaměstnaných osob v okresech Moravskoslezského kraje a v ČR k 30.04.2015 (%)**



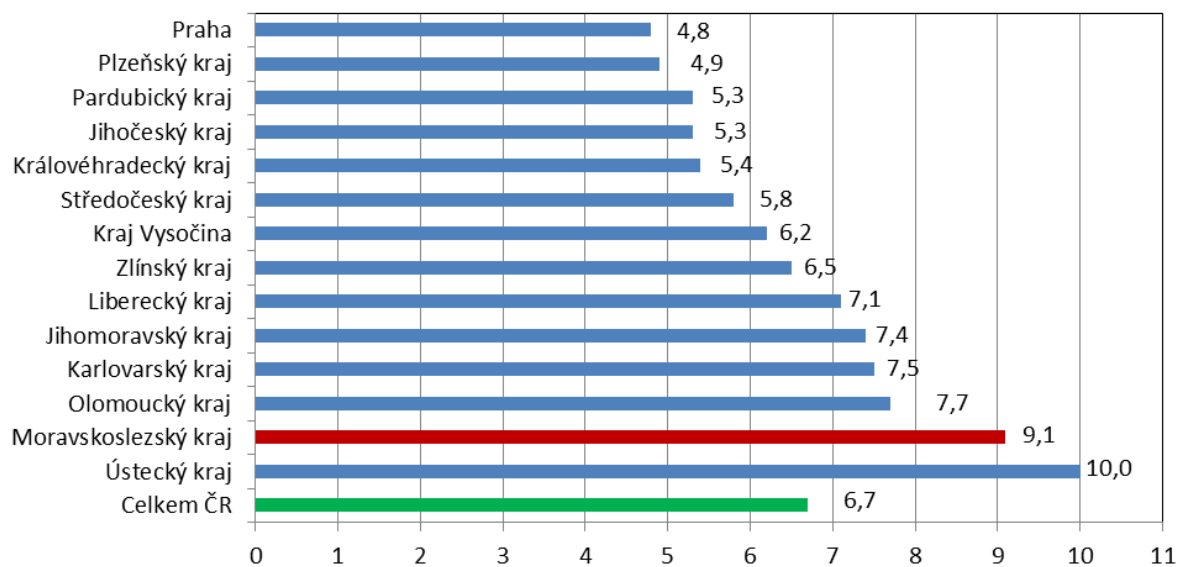
### Vývoj podílu nezaměstnaných v Moravskoslezském kraji v letech 2012 - 2015 (%)



### Vývoj počtu uchazečů a volných pracovních míst v Moravskoslezském kraji v letech 2012 - 2015



### Podíl nezaměstnaných osob v jednotlivých krajích ČR k 30.04.2015 (%)



**SETRŽIDĚNÍ OKRESŮ k 30. dubnu 2015**

	PNO v %		meziměs. přírůst./ úbytek nezam. v %		počet uchazečů na 1 VPM	
1	Most	12,3	Jablonec nad Nisou	-1,8	Bruntál	25,5
2	Bruntál	11,9	Brno-město	-2,0	Ústí nad Labem	24,1
3	Ústí nad Labem	11,8	Ostrava-město	-2,0	Chomutov	21,4
4	Karviná	11,7	Liberec	-2,5	Karviná	19,9
5	Ostrava-město	10,7	Praha	-2,5	Jeseník	16,9
6	Chomutov	10,4	Karviná	-2,7	Sokolov	15,8
7	Děčín	9,6	Kladno	-2,9	Most	15,3
8	Jeseník	9,4	Beroun	-3,2	Hodonín	14,5
9	Sokolov	9,3	Sokolov	-3,2	Děčín	12,4
10	Znojmo	9,3	Most	-3,3	Kladno	12,2
11	Hodonín	9,1	Praha-západ	-3,4	Jablonec nad Nisou	10,2
12	Louny	9,0	Mladá Boleslav	-3,5	Znojmo	9,6
13	Přerov	8,8	Ústí nad Labem	-3,6	Litoměřice	9,6
14	Litoměřice	8,4	Teplice	-3,6	Ostrava-město	9,3
15	Teplice	8,3	Chomutov	-3,8	Kroměříž	9,1
16	Brno-město	8,2	Plzeň-město	-3,8	Opava	8,9
17	Příbram	8,1	Praha-východ	-4,2	Náchod	8,7
18	Třebíč	7,9	Karlovy Vary	-4,5	Třebíč	8,1
19	Kroměříž	7,7	Děčín	-4,8	Brno-město	7,9
20	Olomouc	7,7	Mělník	-4,9	Louny	7,7
21	Kladno	7,7	Nymburk	-5,3	Blansko	7,7
22	Šumperk	7,7	Cheb	-5,6	Jindřichův Hradec	7,5
23	Liberec	7,6	Semily	-5,6	Frýdek-Místek	7,5
24	Karlovy Vary	7,6	Blansko	-5,7	Rakovník	7,4
25	Vsetín	7,6	Brno-venkov	-6,1	Vyškov	7,3
26	Český Krumlov	7,6	Plzeň-jih	-6,1	Šumperk	7,3
27	Kolín	7,6	Litoměřice	-6,2	Karlovy Vary	7,1
28	Mělník	7,5	Příbram	-6,2	Teplice	7,1
29	Nymburk	7,4	České Budějovice	-6,2	Mělník	7,1
30	Opava	7,4	Trutnov	-6,7	Žďár nad Sázavou	7,0
31	Semily	7,1	Nový Jičín	-6,7	Strakonice	7,0
32	Tábor	6,7	Kolín	-6,8	Jihlava	6,8
33	Trutnov	6,7	Louny	-6,9	Příbram	6,6
34	Svitavy	6,6	Olomouc	-7,0	Vsetín	6,5
35	Česká Lípa	6,6	Hradec Králové	-7,2	Tábor	6,5
36	Kutná Hora	6,5	Vsetín	-7,3	Brno-venkov	6,3
37	Rakovník	6,5	Kroměříž	-7,3	Praha-západ	6,2
38	Jablonec nad Nisou	6,4	Česká Lípa	-7,3	Přerov	6,1
39	Žďár nad Sázavou	6,4	Zlín	-7,4	Kutná Hora	6,0
40	Břeclav	6,3	Frýdek-Místek	-7,4	Olomouc	5,8
41	Frýdek-Místek	6,2	Opava	-7,5	Svitavy	5,7
42	Blansko	6,1	Rokycany	-7,5	Břeclav	5,5
43	Tachov	6,1	Hodonín	-7,6	Prostějov	5,5
44	Hradec Králové	6,1	Tachov	-7,8	Kolín	5,5
45	Nový Jičín	5,9	Bruntál	-7,8	Havlíkův Brod	5,0
46	Strakonice	5,9	Rakovník	-8,0	Semily	5,0
47	Jihlava	5,9	Ústí nad Orlicí	-8,1	Rychnov nad Kněžnou	4,9
48	Zlín	5,8	Přerov	-8,4	Trutnov	4,7
49	Brno-venkov	5,8	Domažlice	-8,4	Chrudim	4,6
50	Cheb	5,7	Plzeň-sever	-8,4	Zlín	4,5
51	Prostějov	5,6	Uherské Hradiště	-8,5	Jičín	4,5
52	Havlíkův Brod	5,6	Tábor	-8,7	Uherské Hradiště	4,4
53	Uherské Hradiště	5,6	Pardubice	-8,8	Plzeň-město	4,3
54	Beroun	5,6	Vyškov	-9,5	Liberec	4,2
55	Chrudim	5,5	Šumperk	-9,5	Praha	4,0
56	Náchod	5,1	Český Krumlov	-10,1	Beroun	3,9
57	Vyškov	5,1	Rychnov nad Kněžnou	-10,5	Plzeň-sever	3,9
58	Ústí nad Orlicí	5,1	Prostějov	-10,5	Nový Jičín	3,9
59	Domažlice	5,0	Náchod	-10,6	Ústí nad Orlicí	3,7
60	Plzeň-město	5,0	Jihlava	-10,7	Písek	3,7
61	Klatovy	4,8	Havlíkův Brod	-11,0	Česká Lípa	3,6
62	Praha	4,8	Benešov	-11,0	Plzeň-jih	3,6
63	Jindřichův Hradec	4,7	Strakonice	-11,2	Cheb	3,4
64	Plzeň-sever	4,7	Žďár nad Sázavou	-11,4	České Budějovice	3,3
65	České Budějovice	4,6	Jičín	-11,7	Tachov	3,3
66	Pardubice	4,4	Kutná Hora	-11,7	Mladá Boleslav	3,2
67	Písek	4,4	Znojmo	-12,7	Český Krumlov	3,2
68	Plzeň-jih	4,3	Klatovy	-13,4	Nymburk	3,1
69	Jičín	4,3	Třebíč	-13,4	Klatovy	3,0
70	Praha-západ	4,2	Pelhřimov	-13,5	Hradec Králové	2,9
71	Pelhřimov	4,1	Břeclav	-13,8	Pelhřimov	2,8
72	Prachatice	4,1	Chrudim	-13,9	Pardubice	2,6
73	Mladá Boleslav	4,0	Svitavy	-14,6	Praha-východ	2,5
74	Rokycany	3,9	Jeseník	-15,0	Benešov	2,3
75	Benešov	3,8	Písek	-15,7	Domažlice	2,3
76	Rychnov nad Kněžnou	3,6	Prachatice	-17,4	Rokycany	2,1
77	Praha-východ	3,1	Jindřichův Hradec	-18,2	Prachatice	2,0
	Celkem ČR	6,7	Celkem ČR	-6,4	Celkem ČR	5,9