



Úřad práce ČR

Krajská pobočka v Ostravě
30. dubna 3130/2c | 701 60 Ostrava | IČ: 72 496 991

Měsíční statistická zpráva březen 2015

Zpracovaly: Ing. Vladana Piskořová a Ing. Dagmar Habiňáková
<http://portal.mpsv.cz/upcr/kp/msk/statistiky>

Tel.: 950 143 511 | Fax: 950 143 537 | DS: twrzpnd | bankovní spojení: CNB Ostrava 37822761/0710
e-mail: posta@ot.mpsv.cz | www.uradprace.cz |  [facebook.com/uradprace.cr](https://www.facebook.com/uradprace.cr)

Informace o nezaměstnanosti v Moravskoslezském kraji k 31.03.2015

K 31.03.2015 se v porovnání s únoru t. r. o 2 347 snížil počet evidovaných uchazečů o zaměstnání v Moravskoslezském kraji (MSK) na celkových 82 118. Současně poklesl o 0,2 p. b. i podíl nezaměstnaných osob. Počet nahlášených volných pracovních míst se již tři měsíce po sobě zvyšuje a ke konci letošního března dosáhl jejich počet hodnoty 7 372.

Dohromady 82 118 nezaměstnaných osob evidovala Krajská pobočka v Ostravě, Úřadu práce ČR (ÚP ČR) koncem března 2015. Bylo jich méně jak oproti únoru letošního roku (-2 347 osob), tak i meziročně (-9 719). Z celkového počtu uchazečů o zaměstnání bylo 78 743 dosažitelných ve věku 15 - 64 let. Bylo jich méně jak oproti předchozímu měsíci (-2 437 osob), tak i ve srovnání s březnem uplynulého roku (-10 538).

Během letošního března se na kontaktních pracovištích krajské pobočky ÚP ČR v MSK nově zaevidovalo 5 896 osob, tzn. oproti únoru t. r. o 417 osob více, naproti tomu v meziročním srovnání naopak o 389 méně.

V našem kraji v průběhu března 2015 odešlo z evidence (ukončená evidence, vyřazení uchazeči) celkem 8 243 lidí bez práce, což bylo více jak v porovnání s únoru t. r. (+2 048 osob), tak i meziročně (+176). Do zaměstnání z jejich celkového počtu pak nastoupilo 5 617 (68,1 %) osob. Těchto umístěných uchazečů bylo více jak oproti předchozímu měsíci (+1 658), tak i ve srovnání s březnem loňského roku (+88).

Během března 2015 došlo k meziměsíčnímu snížení počtu nezaměstnaných osob ve všech okresech MSK, přičemž nejvýrazněji v okresech Opava (-550 osob), Ostrava (-477) a Frýdek-Místek (-429). Zároveň ve všech okresech poklesl i podíl nezaměstnaných osob. Nejvíce se tento podíl snížil v okresech Bruntál (-0,5 p. b.) a Opava (-0,4).

Na kontaktních pracovištích krajské pobočky ÚP ČR v MSK jsme k poslednímu dni letošního března registrovali celkem 38 918 žen, přičemž jejich podíl na celkovém počtu uchazečů o zaměstnání dosáhl 47,4 %. Osob se zdravotním postižením (OZP) bylo registrováno 8 829, tj. 10,8 % z úhrnného počtu uchazečů o zaměstnání. Absolventů škol všech stupňů vzdělání a mladistvých bylo na kontaktních pracovištích 3 773 a jejich podíl na celkové nezaměstnanosti se zastavil na letošní únorové hodnotě (4,6 p. b.), a to přesto, že se jejich absolutní počet v porovnání s předchozím měsícem nepatrně snížil (-128 osob).

Nárok na podporu v nezaměstnanosti (i při rekvalifikaci) mělo ke konci března t. r. 14 185, tj. 17,3 % uchazečů o zaměstnání v našem kraji.

K 31.03.2015 na ÚP ČR, Krajské pobočce v Ostravě se o 0,2 p. b. snížil podíl nezaměstnaných osob (tj. počet dosažitelných uchazečů o zaměstnání ve věku 15 - 64 let k obyvatelstvu stejného věku), a to na 9,6 %.

Vyšší podíl nezaměstnaných osob než krajský průměr (9,6 %) byl opětovně vykázan ve třech okresech našeho kraje, a to v okresech Bruntál (12,9 %), Karviná (12,0 %) a Ostrava (10,9 %). Naopak nižší podíl byl znova dosažen v okresech Nový Jičín (6,4 %), Frýdek-Místek (6,8 %) a Opava (8,0 %).

Ke konci března 2015 bylo v databázích ÚP ČR, Krajské pobočky v Ostravě registrováno dohromady 7 372 volných pracovních míst, což bylo více jak oproti únoru letošního roku (+1 010 míst), tak i v meziročním porovnání (+3 613). Na jedno volné pracovní místo připadalo v průměru 11,1 uchazeče, z toho nejvíce v okresech Bruntál (33,4) a Karviná (25,2). Ze souhrnného počtu hlášených volných míst bylo vhodných pro osoby se zdravotním postižením pouze 661 a na jedno místo tak připadalo 13,4 OZP. Pro absolventy škol a mladistvé bylo určeno 1 689 míst, což bylo 2,2 uchazečů této kategorie na jedno volné pracovní místo. Mezi nejčastěji nově nahlášenými volnými místy během letošního března převažovala místa pro pomocné pracovníky ve výrobě, uklízeče veřejných prostranství, čističe kanalizací a příbuzné pracovníky, zedníky, kamnáře, dlaždiče a montéry suchých staveb, pracovníky ostrahy a bezpečnostních agentur a pro montážní dělníky výrobních.

ÚP ČR, Krajská pobočka v Ostravě podpořila v průběhu března 2015 prostřednictvím nástrojů a opatření aktivní politiky zaměstnanosti (APZ) vznik celkem 1 547 pracovních míst pro nejobtížněji umístitelné uchazeče o zaměstnání. Nejvíce z nich 841 míst bylo v rámci veřejně prospěšných prací (především v profesi uklízeč veřejných prostranství) a 659 společensky účelných pracovních míst (zejména pro všeobecné a odborné administrativní pracovníky, a prodavače v prodejnách; nejčastějším oborem u SÚPM - SVČ byl velkoobchod a maloobchod). Od ledna do března letošního roku bylo v rámci APZ prozatím podpořeno v kraji celkem 2 510 míst.

Během března t. r. bylo v MSK do rekvalifikací nově zařazeno 901 uchazečů o zaměstnání (u „klasických“ rekvalifikací nejvíce osob do kurzů k získání řidičských oprávnění mimo skupinu B; u zvolené rekvalifikace převládaly kurzy svařování a rovněž k získání řidičských oprávnění mimo skupinu B). Za první tři měsíce letošního roku nastoupilo do rekvalifikací celkem 2 420 uchazečů o zaměstnání, z nichž 945 bylo zařazeno do zvolené rekvalifikace.

ÚP ČR, Krajské pobočky v Ostravě bylo v březnu 2015 nahlášeno hromadné propouštění, které se týkalo 19 zaměstnanců na pracovištích v našem kraji, ale žádného zaměstnavatele se sídlem v MSK.

Informace o vývoji nezaměstnanosti v ČR v elektronické formě jsou zveřejněny na internetové adrese <http://portal.mpsv.cz/sz/stat>.

1. Základní charakteristika vývoje nezaměstnanosti a volných pracovních míst v Moravskoslezském kraji

Tabulka č. 1 - Vývoj nezaměstnanosti

ukazatel (celkový počet)		stav k		
		31.03.2014	28.02.2015	31.03.2015
evidovaní uchazeči o zaměstnání		91 837	84 465	82 118
- z toho	ženy	42 577	39 750	38 918
	absolventi a mladiství	4 626	3 911	3 773
	osoby se zdravotním postižením	8 944	8 896	8 829
uchazeči s nárokem na PvN		17 196	15 439	14 185
podíl nezaměstnaných osob v %		10,7	9,8	9,6
volná pracovní místa		3 759	6 362	7 372
počet uchazečů na 1 volné pracovní místo		24,4	13,3	11,1

Tabulka č. 2 - Tok nezaměstnanosti

ukazatel (celkový počet)	březen 2014	únor 2015	březen 2015
nově evidovaní uchazeči o zaměstnání - ve sled. měsíci	6 285	5 479	5 896
uchazeči s ukončenou evidencí a vyřazení - ve sled. měsíci	8 067	6 195	8 243
- z toho umístění celkem	5 529	3 959	5 617

2. Aktivní politika zaměstnanosti v Moravskoslezském kraji

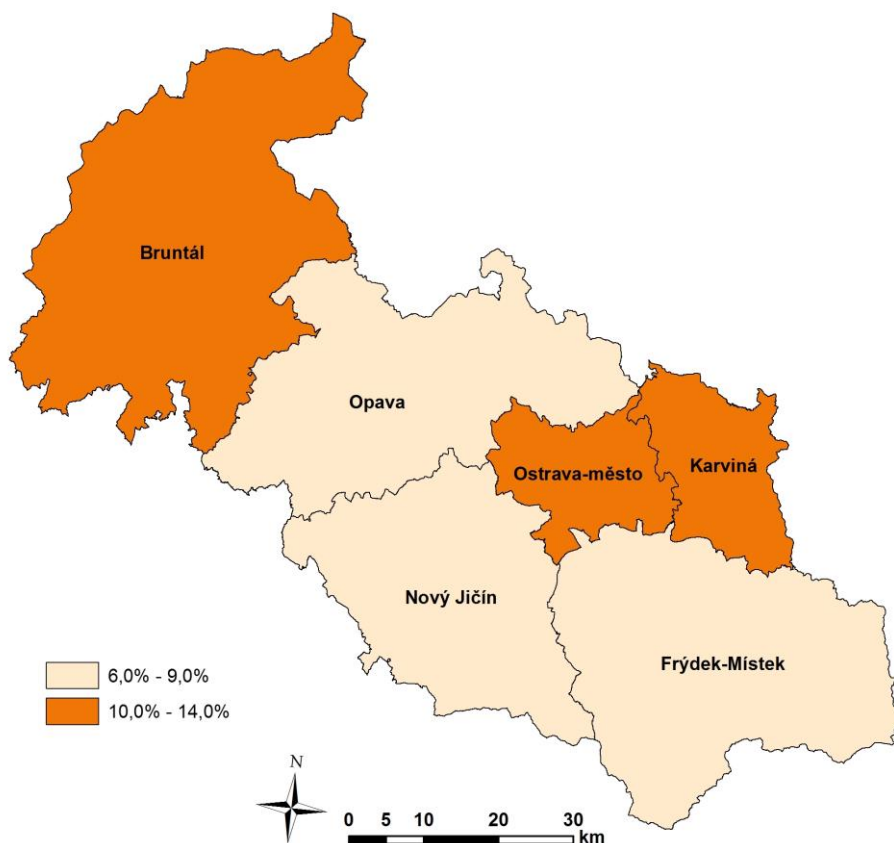
Tabulka č. 3 - Pracovní místa podpořená v rámci APZ a rekvalifikace uchazečů a zájemců o zaměstnání

ukazatel (celkový počet)	v měsíci		celkem od počátku roku k	
	březen 2014	březen 2015	31.03.2014	31.03.2015
pracovní místa podpořená v rámci APZ				
veřejně prospěšné práce (VPP)	133	0	139	0
ESF - VPP ¹⁾	613	841	824	948
společensky účelná pracovní místa (SÚPM)	37	9	55	45
ESF - SÚPM ¹⁾	177	605	310	1 121
SÚPM - samostatně výdělečná činnost (SVČ)	38	45	50	75
chráněná pracovní místa - SVČ osob se ZP	0	0	1	0
chráněná prac. místa zřízená zaměstnavateli	5	11	5	24
projekty ESF OP LZZ - cílené programy	73	35	171	297
pracovní místa podpořená v rámci APZ celkem	1 076	1 546	1 555	2 510
rekvalifikace uchazečů a zájemců o zaměstnání²⁾				
uchazeči a zájemci zařazení do rekvalifikací vč. ESF	85	482	367	1 475
uchazeči a zájemci, kteří zahájili zvolenou rekvalifikaci vč. ESF ¹⁾	503	419	1 388	945

1) spolufinancováno převážně z Evropského sociálního fondu

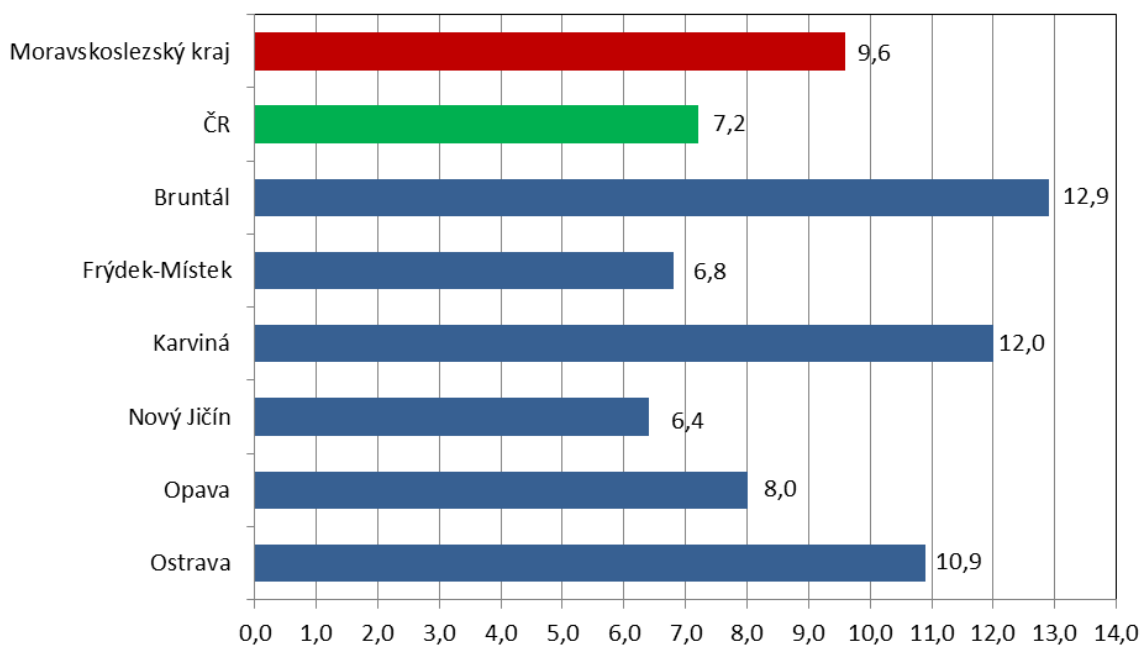
2) od roku 2015 sledování pouze uchazeči zařazení do rekvalifikací (bez zájemců o zaměstnání)

MAPA - Podíl nezaměstnaných v okresech Moravskoslezského kraje k 31.03.2015

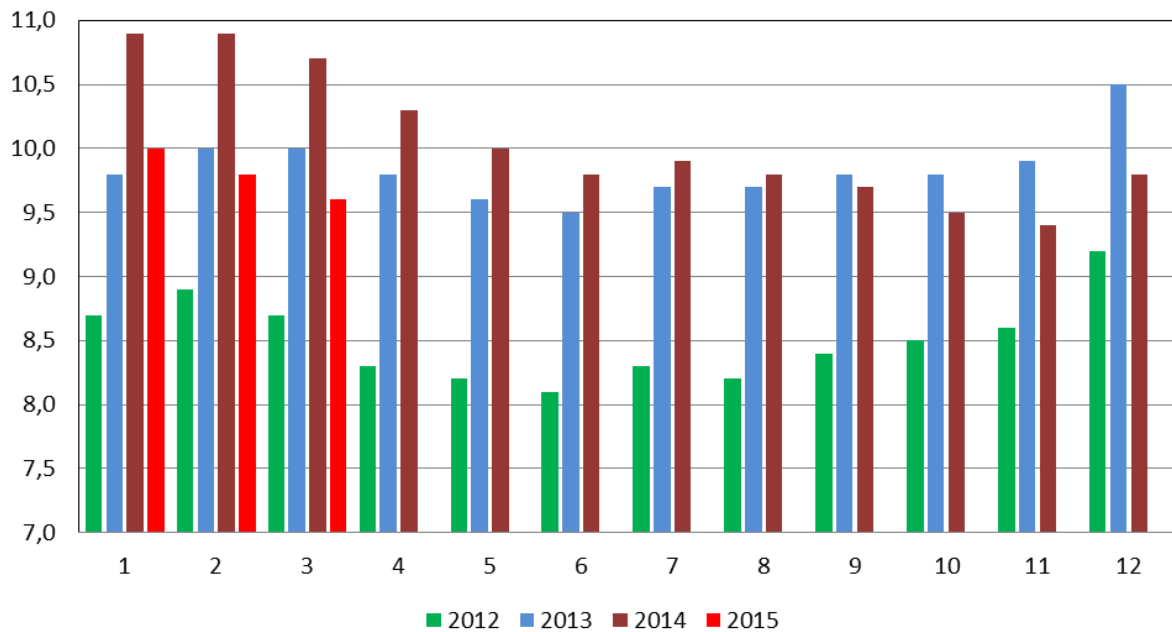


GRAFY

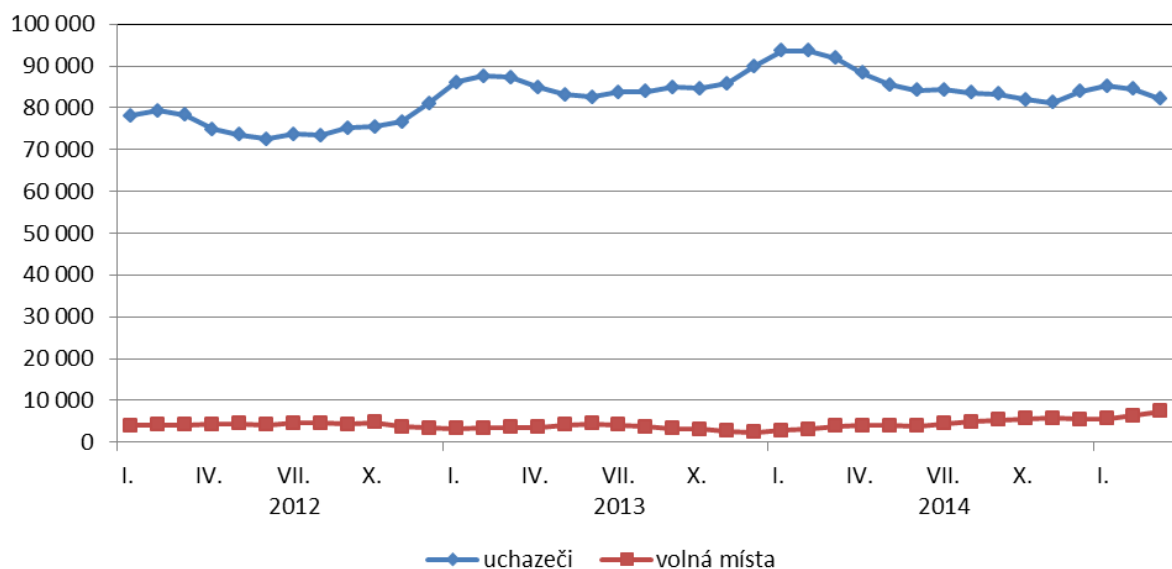
Podíl nezaměstnaných osob v okresech Moravskoslezského kraje a v ČR k 31.03.2015 (%)



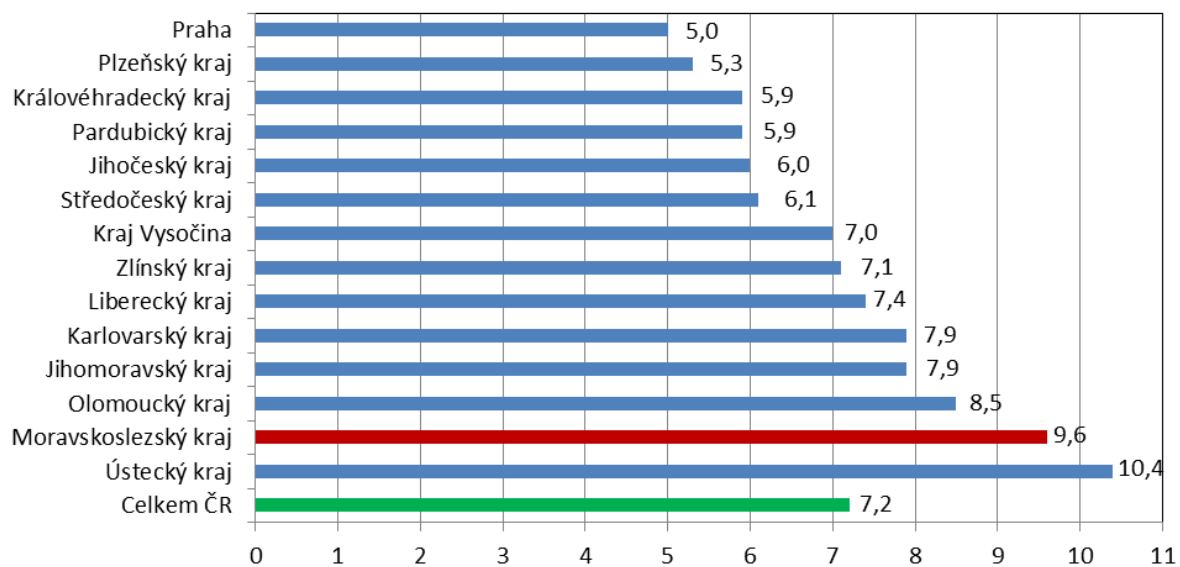
Vývoj podílu nezaměstnaných v Moravskoslezském kraji v letech 2012 - 2015 (%)



Vývoj počtu uchazečů a volných pracovních míst v Moravskoslezském kraji v letech 2012 - 2015



Podíl nezaměstnaných osob v jednotlivých krajích ČR k 31.03.2015 (%)



SETŘÍDĚNÍ OKRESŮ k 31. březnu 2015

	PNO v %		meziměs. přrůst./ úbytek nezam. v %		počet uchazečů na 1 VPM	
1	Bruntál	12,9	Most	-0,6	Bruntál	33,4
2	Most	12,7	Karviná	-1,2	Ústí nad Labem	25,4
3	Ústí nad Labem	12,2	Brno-město	-1,7	Karviná	25,2
4	Karviná	12,0	Praha	-1,7	Most	23,9
5	Jeseník	11,2	Ústí nad Labem	-1,7	Jeseník	23,0
6	Ostrava-město	10,9	Ostrava-město	-1,9	Chomutov	23,0
7	Chomutov	10,8	Jablonec nad Nisou	-2,3	Sokolov	17,8
8	Znojmo	10,6	Mladá Boleslav	-2,3	Děčín	17,7
9	Děčín	10,1	Kladno	-2,5	Hodonín	15,7
10	Hodonín	9,8	Nymburk	-2,5	Znojmo	12,0
11	Sokolov	9,6	Praha-západ	-2,6	Kladno	11,6
12	Přerov	9,6	Mělník	-2,6	Kroměříž	11,1
13	Louny	9,6	Praha-východ	-2,7	Opava	10,8
14	Třebíč	9,1	Semily	-2,8	Náchod	10,8
15	Litoměřice	9,0	Karlovy Vary	-2,8	Jablonec nad Nisou	10,8
16	Teplice	8,6	Teplice	-2,8	Jindřichův Hradec	10,5
17	Příbram	8,6	Louny	-2,9	Jihlava	9,9
18	Šumperk	8,5	Liberec	-3,1	Vyškov	9,8
19	Český Krumlov	8,5	Trutnov	-3,2	Ostrava-město	9,8
20	Brno-město	8,4	Chomutov	-3,3	Třebíč	9,7
21	Kroměříž	8,3	Brno-venkov	-3,5	Šumperk	9,3
22	Olomouc	8,3	Beroun	-3,5	Louny	9,3
23	Vsetín	8,2	Sokolov	-3,6	Karlovy Vary	9,2
24	Kolín	8,1	Pardubice	-3,8	Mělník	9,2
25	Karlovy Vary	8,0	Bruntál	-3,8	Litoměřice	9,2
26	Opava	8,0	Hradec Králové	-3,8	Žďár nad Sázavou	9,0
27	Kladno	7,9	Plzeň-město	-4,0	Frydek-Místek	8,9
28	Mělník	7,9	Nový Jičín	-4,0	Blansko	8,8
29	Liberec	7,8	Blansko	-4,1	Svitavy	8,8
30	Svitavy	7,8	Kroměříž	-4,1	Strakonice	8,8
31	Nymburk	7,7	Frydek-Místek	-4,2	Brno-město	8,6
32	Semily	7,5	Litoměřice	-4,2	Přerov	8,5
33	Břeclav	7,4	Děčín	-4,5	Vsetín	8,4
34	Kutná Hora	7,3	Vsetín	-4,6	Rakovník	8,2
35	Tábor	7,3	Ústí nad Orlicí	-4,9	Břeclav	8,2
36	Česká Lípa	7,2	Olomouc	-4,9	Olomouc	7,7
37	Žďár nad Sázavou	7,1	Hodonín	-5,0	Kutná Hora	7,6
38	Trutnov	7,1	Vyškov	-5,2	Příbram	7,6
39	Rakovník	7,0	Šumperk	-5,2	Tábor	7,6
40	Frydek-Místek	6,8	Opava	-5,2	Teplice	7,4
41	Strakonice	6,7	Kutná Hora	-5,3	Brno-venkov	7,0
42	Jihlava	6,6	Benešov	-5,4	Kolín	6,7
43	Tachov	6,6	Cheb	-5,4	Jičín	6,4
44	Hradec Králové	6,6	Uherské Hradiště	-5,5	Praha-západ	6,4
45	Blansko	6,5	Přerov	-5,5	Havíčkův Brod	6,4
46	Jablonec nad Nisou	6,5	Česká Lípa	-5,6	Rychnov nad Kněžnou	6,2
47	Chrudim	6,4	Kolín	-5,6	Semily	6,2
48	Nový Jičín	6,4	Břeclav	-5,7	Chrudim	6,1
49	Prostějov	6,4	Příbram	-5,8	Zlín	6,0
50	Havíčkův Brod	6,3	Zlín	-5,8	Prostějov	5,9
51	Zlín	6,3	Náchod	-5,8	Uherské Hradiště	5,6
52	Uherské Hradiště	6,1	Třebíč	-5,9	Česká Lípa	5,5
53	Brno-venkov	6,1	Žďár nad Sázavou	-6,0	Trutnov	5,5
54	Cheb	6,0	Rakovník	-6,1	Plzeň-sever	5,2
55	Jindřichův Hradec	5,8	Tábor	-6,1	Písek	4,8
56	Beroun	5,8	Jeseník	-6,1	Beroun	4,7
57	Náchod	5,7	Rychnov nad Kněžnou	-6,1	Liberec	4,4
58	Vyškov	5,7	Havíčkův Brod	-6,3	Český Krumlov	4,3
59	Klatovy	5,6	Jihlava	-6,3	Plzeň-město	4,3
60	Ústí nad Orlicí	5,5	Plzeň-jih	-6,4	Plzeň-jih	4,3
61	Domažlice	5,5	Pelhřimov	-6,4	Nový Jičín	4,2
62	Písek	5,3	Znojmo	-6,6	Praha	4,1
63	Plzeň-město	5,2	Rokycany	-6,7	Ústí nad Orlicí	4,0
64	Plzeň-sever	5,1	Domažlice	-6,7	Hradec Králové	3,9
65	Prachatice	5,0	Plzeň-sever	-7,1	Pelhřimov	3,8
66	Praha	5,0	České Budějovice	-7,5	České Budějovice	3,8
67	České Budějovice	4,9	Prostějov	-7,6	Tachov	3,8
68	Jičín	4,9	Tachov	-7,7	Mladá Boleslav	3,6
69	Pardubice	4,9	Jičín	-7,9	Klatovy	3,6
70	Pelhřimov	4,8	Český Krumlov	-7,9	Cheb	3,4
71	Plzeň-jih	4,6	Prachatice	-8,0	Nymburk	3,3
72	Rokycany	4,3	Svitavy	-8,1	Praha-východ	3,2
73	Praha-západ	4,2	Strakonice	-8,2	Pardubice	3,1
74	Benešov	4,2	Písek	-9,1	Rokycany	2,9
75	Mladá Boleslav	4,1	Chrudim	-9,7	Benešov	2,9
76	Rychnov nad Kněžnou	4,1	Klatovy	-10,2	Domažlice	2,8
77	Praha-východ	3,2	Jindřichův Hradec	-10,3	Prachatice	2,7
	Celkem ČR	7,2	Celkem ČR	-4,2	Celkem ČR	6,9