



Úřad práce ČR

Krajská pobočka v Ostravě
30. dubna 3130/2c | 701 60 Ostrava | IČ: 72 496 991

Měsíční statistická zpráva únor 2015

Zpracovaly: Ing. Vladana Piskořová a Ing. Dagmar Habiňáková
<http://portal.mpsv.cz/upcr/kp/msk/statistiky>

Tel.: 950 143 511 | Fax: 950 143 537 | DS: twrzpnd | bankovní spojení: CNB Ostrava 37822761/0710
e-mail: posta@ot.mpsv.cz | www.uradprace.cz |  [facebook.com/uradprace.cr](https://www.facebook.com/uradprace.cr)

Informace o nezaměstnanosti v Moravskoslezském kraji k 28.02.2015

Počet evidovaných uchazečů o zaměstnání v Moravskoslezském kraji (MSK) ke konci února t. r. oproti předchozímu měsíci poklesl o 716 na dohromady 84 465. Zároveň se také snížil o 0,2 p. b. i podíl nezaměstnaných osob. Počet nahlášených volných pracovních míst vzrostl o 739 na celkem 6 362.

Krajská pobočka v Ostravě, Úřadu práce ČR (ÚP ČR) registrovala k 28.02.2015 celkem 84 465 lidí bez práce. Bylo jich méně jak v porovnání s předchozím měsícem (-716 osob), tak i meziročně (-9 154). Letošní meziroční únorové snížení počtu UoZ bylo v tomto měsíci v pořadí třetí, a to nejvyšší, od počátku celosvětové hospodářské krize z konce roku 2008. Dosažitelných uchazečů o zaměstnání ve věku 15 - 64 let bylo 81 180, přičemž jich bylo méně jak oproti letošnímu lednu (-988 osob), tak i v porovnání se stejným měsícem loňského roku (-9 867).

Na kontaktních pracovištích krajské pobočky ÚP ČR v našem kraji se v průběhu února 2015 nově zaevidovalo 5 479 osob, což bylo méně jak v porovnání s lednem t. r. (-3 235 osob), tak i meziročně (-905).

Z evidence (ukončená evidence, vyřazení uchazeči) v MSK odešlo v průběhu února t. r. souhrnně 6 195 nezaměstnaných osob. Bylo jich méně jak oproti předchozímu měsíci (-1 215 osob), tak i v porovnání s únorem uplynulého roku (-284). Z tohoto celkového počtu do zaměstnání nastoupilo 3 959 (63,9 %) osob, přičemž umístěných uchazečů bylo o 841 méně oproti lednu 2015, ale meziročně naopak o 84 více.

Ve všech okresech našeho kraje došlo v průběhu letošního února k meziměsíčnímu poklesu počtu nezaměstnaných osob, přičemž nejvíce v okresech Nový Jičín (-184 osob) a Bruntál (-138). Zároveň se ve všech okresech snížil i podíl nezaměstnaných osob, kromě okresu Ostrava, kde se podíl zastavil na hodnotě z ledna t. r. Nejvýrazněji se tento podíl snížil v okresech Bruntál a Nový Jičín (shodně o 0,2 p. b.) a pak ještě také shodně o 0,1 p. b. v okresech Frýdek Místek, Karviná a Opava.

Ke konci února letošního roku jsme na kontaktních pracovištích krajské pobočky ÚP ČR v MSK evidovali souhrnně 39 750 žen a jejich podíl na celkovém počtu uchazečů o zaměstnání byl 47,1 %. Osob se zdravotním postižením (OZP) bylo registrováno 8 896, tj. 10,5 % z celkového počtu uchazečů o zaměstnání. Absolventů škol všech stupňů vzdělání a mladistvých bylo na kontaktních pracovištích 3 911 a jejich celkový absolutní počet (+124 osob) i podíl na celkové nezaměstnanosti (+0,2 p. b.) se oproti předchozímu měsíci zvýšil.

K 28.02.2015 mělo nárok na podporu v nezaměstnanosti (i při rekvalifikaci) 15 439, tj. 18,3 % uchazečů o zaměstnání v našem kraji.

Podíl nezaměstnaných osob (tj. počet dosažitelných uchazečů o zaměstnání ve věku 15 - 64 let k obyvatelstvu stejného věku) na ÚP ČR, Krajské pobočce v Ostravě k poslednímu únoru t. r. klesl o 0,2 p. b. na hodnotu 9,8 %.

Vyšší podíl nezaměstnaných osob než krajský průměr (9,8 %) byl tradičně dosažen ve třech okresech našeho kraje, a to v okrese Bruntál (13,4 %), Karviná (12,1 %) a Ostrava (11,2 %).

Naproti tomu nižší podíl byl jako obvykle zaznamenán v okrese Nový Jičín (6,7 %), Frýdek Místek (7,0 %) a Opava (8,4 %).

V databázích ÚP ČR, Krajské pobočky v Ostravě bylo k 28.02.2015 registrováno souhrnně 6 362 volných pracovních míst, přičemž jich bylo více jak v porovnání s předchozím měsícem (+739 míst), tak meziročně (+3 329). Na jedno volné pracovní místo připadalo v průměru 13,3 uchazeče, z toho nejvíce v okrese Bruntál (38,8) a Karviná (30,8). Z celkového počtu nahlášených volných míst bylo pro osoby se zdravotním postižením vhodných pouze 609 a na jedno místo tak připadalo 14,6 OZP. Pro absolventy škol a mladistvé bylo registrováno 1 358 míst, což bylo 2,9 uchazečů této kategorie na jedno volné pracovní místo. V únoru t. r. mezi nejčastěji nově nahlášenými volnými místy převládala místa pro pomocné pracovníky ve výrobě a pracovníky ostrahy a bezpečnostních agentur, dále pak pro prodavače v prodejnách, řidiče nákladních automobilů, tahačů a speciálních vozidel a nástrojaře a příbuzné pracovníky.

Během letošního února podpořil ÚP ČR, Krajská pobočka v Ostravě prostřednictvím nástrojů a opatření aktivní politiky zaměstnanosti (APZ) vznik celkem 674 pracovních míst pro nejobtížněji umístitelné uchazeče o zaměstnání. Nejpočetněji z nich bylo 318 společensky účelných pracovních míst (zejména pro všeobecné a odborné administrativní pracovníky, a prodavače v prodejnách; nejčastějším oborem u SÚPM - SVČ byla hostinská činnost) a 92 míst v rámci veřejně prospěšných prací (především v profesi uklízeč veřejných prostranství). Za první dva měsíce letošního roku tak bylo v rámci APZ podpořeno dohromady 964 míst.

V našem kraji bylo letos v únoru do rekvalifikací nově zařazeno 796 uchazečů o zaměstnání (u „klasických“ rekvalifikací nejvíce osob do kurzu obsluhy PC; u zvolené rekvalifikace převažovaly kurzy svařování a kurzy k získání řidičských oprávnění mimo skupinu B). Od ledna do února 2015 bylo do rekvalifikací zařazeno celkem 1 519 uchazečů o zaměstnání, z nichž 526 nastoupilo do zvolené rekvalifikace.

Během února t. r. bylo ÚP ČR, Krajské pobočce v Ostravě nahlášeno hromadné propouštění, které se týkalo 1 zaměstnavatele se sídlem v našem kraji a 350 zaměstnanců na pracovištích v MSK.

Informace o vývoji nezaměstnanosti v ČR v elektronické formě jsou zveřejněny na internetové adrese <http://portal.mpsv.cz/sz/stat>.

1. Základní charakteristika vývoje nezaměstnanosti a volných pracovních míst v Moravskoslezském kraji

Tabulka č. 1 - Vývoj nezaměstnanosti

ukazatel (celkový počet)		stav k		
		28.02.2014	31.01.2015	28.02.2015
evidovaní uchazeči o zaměstnání		93 619	85 181	84 465
- z toho	ženy	43 047	40 192	39 750
	absolventi a mladiství	5 709	3 787	3 911
	osoby se zdravotním postižením	9 014	8 892	8 896
uchazeči s nárokem na PvN		18 826	16 069	15 439
podíl nezaměstnaných osob v %		10,9	10,0	9,8
volná pracovní místa		3 033	5 623	6 362
počet uchazečů na 1 volné pracovní místo		30,9	15,1	13,3

Tabulka č. 2 - Tok nezaměstnanosti

ukazatel (celkový počet)	únor 2014	leden 2015	únor 2015
nově evidovaní uchazeči o zaměstnání - ve sled. měsíci	6 384	8 714	5 479
uchazeči s ukončenou evidencí a vyřazení - ve sled. měsíci	6 479	7 410	6 195
- z toho umístění celkem	3 875	4 800	3 959

2. Aktivní politika zaměstnanosti v Moravskoslezském kraji

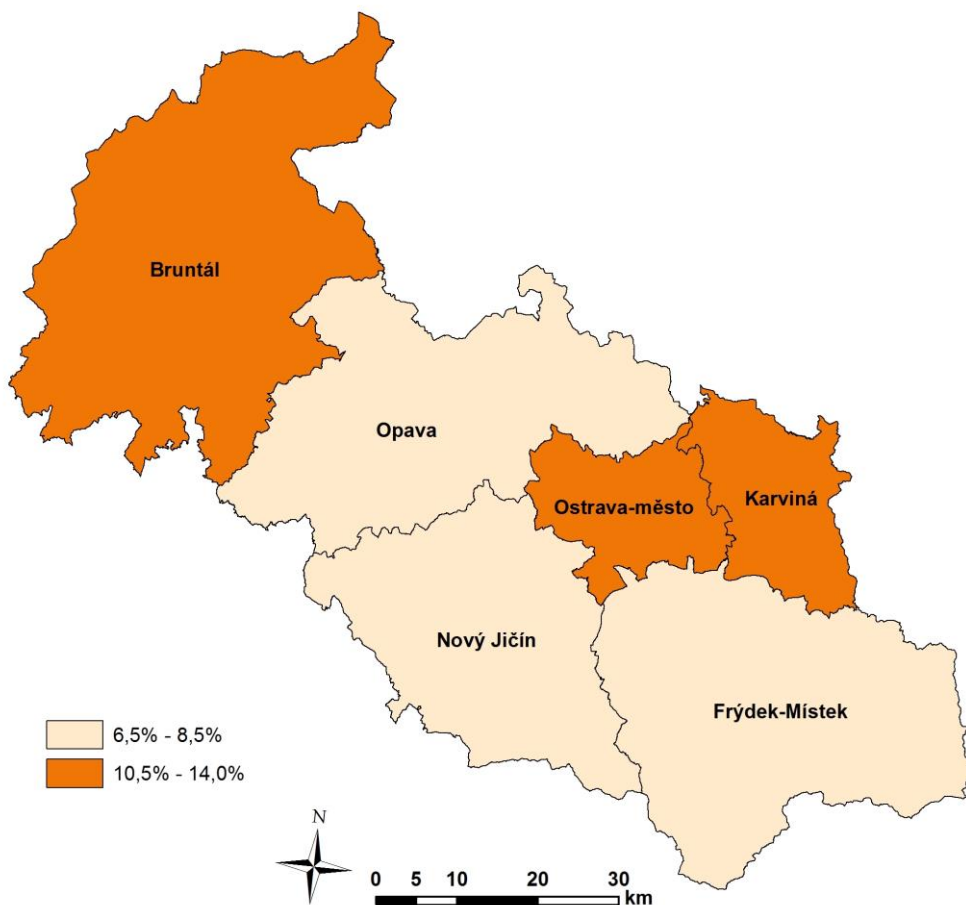
Tabulka č. 3 - Pracovní místa podpořená v rámci APZ a rekvalifikace uchazečů a zájemců o zaměstnání

ukazatel (celkový počet)	v měsíci		celkem od počátku roku k	
	únor 2014	únor 2015	28.02.2014	28.02.2015
pracovní místa podpořená v rámci APZ				
veřejně prospěšné práce (VPP)	6	0	6	0
ESF - VPP ¹⁾	151	92	211	107
společensky účelná pracovní místa (SÚPM)	13	23	18	36
ESF - SÚPM ¹⁾	36	266	133	516
SÚPM - samostatně výdělečná činnost (SVČ)	12	29	12	30
chráněná pracovní místa - SVČ osob se ZP	1	0	1	0
chráněná prac. místa zřízená zaměstnavateli	0	3	0	13
projekty ESF OP LZZ - cílené programy	53	261	98	262
pracovní místa podpořená v rámci APZ celkem	272	674	479	964
rekvalifikace uchazečů a zájemců o zaměstnání²⁾				
uchazeči a zájemci zařazení do rekvalifikací vč. ESF	154	513	282	993
uchazeči a zájemci, kteří zahájili zvolenou rekvalifikaci vč. ESF ¹⁾	423	283	885	526

1) spolufinancováno převážně z Evropského sociálního fondu

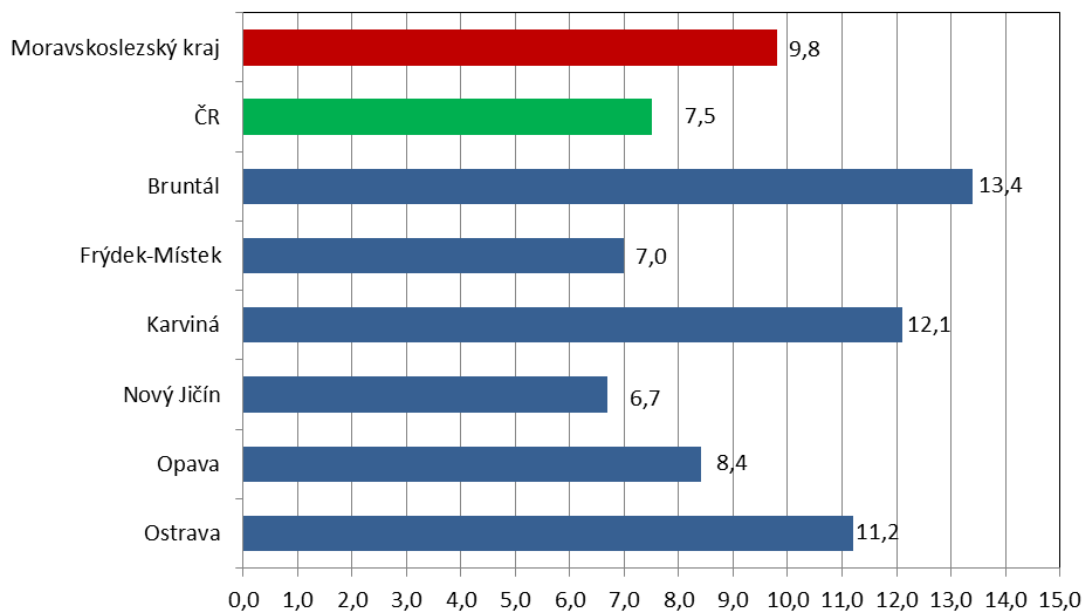
2) od roku 2015 sledování pouze uchazeči zařazení do rekvalifikací (bez zájemců o zaměstnání)

MAPA - Podíl nezaměstnaných v okresech Moravskoslezského kraje k 28.02.2015

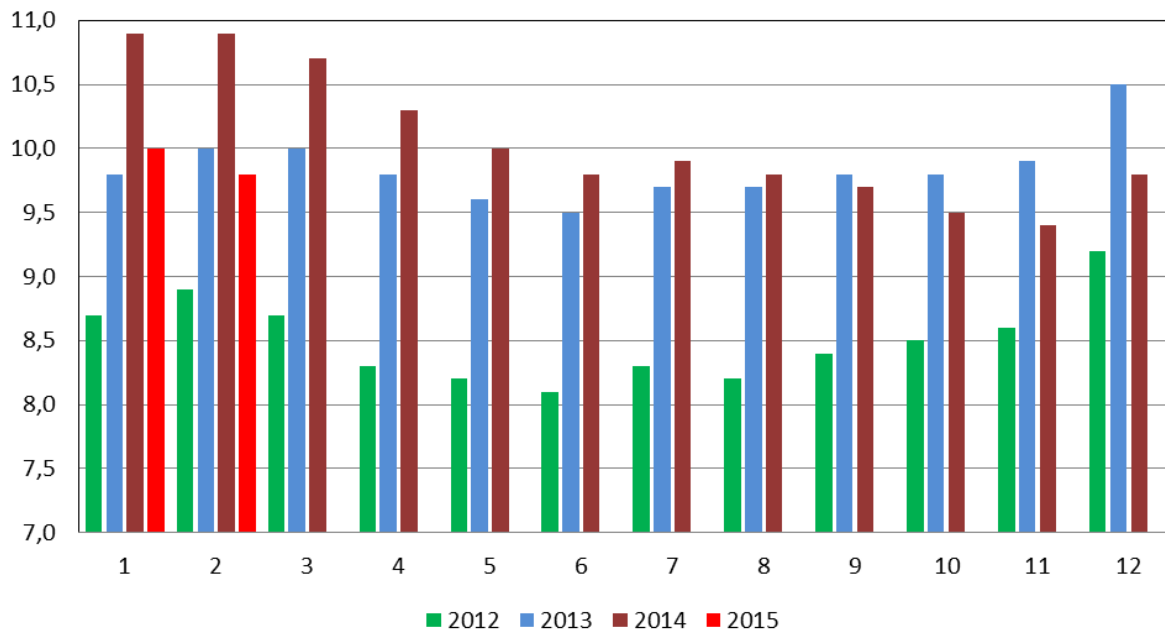


GRAFY

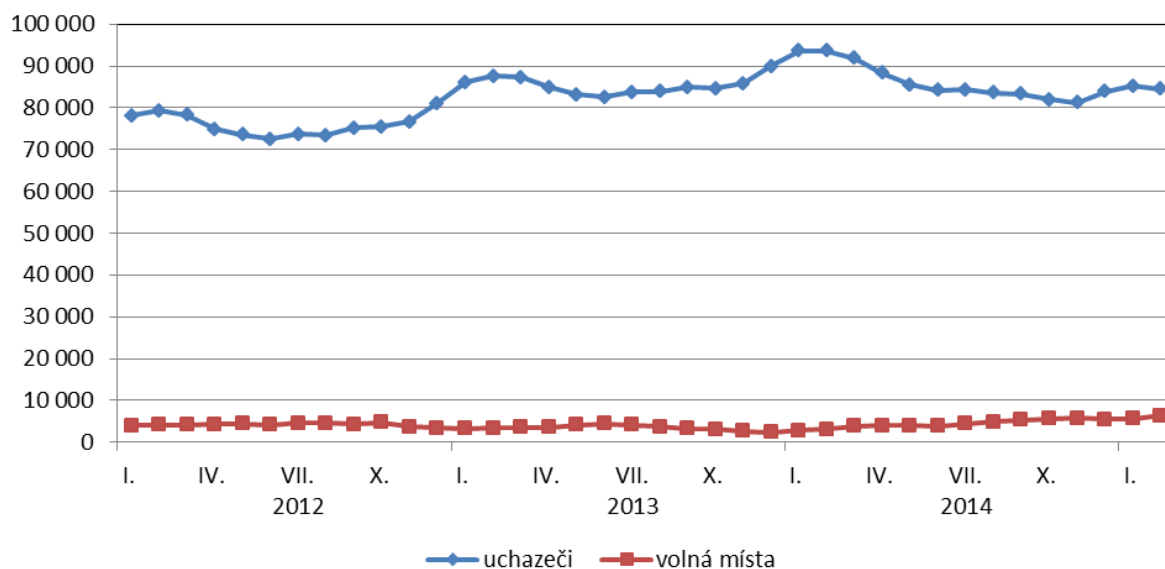
Podíl nezaměstnaných osob v okresech Moravskoslezského kraje a v ČR k 28.02.2015 (%)



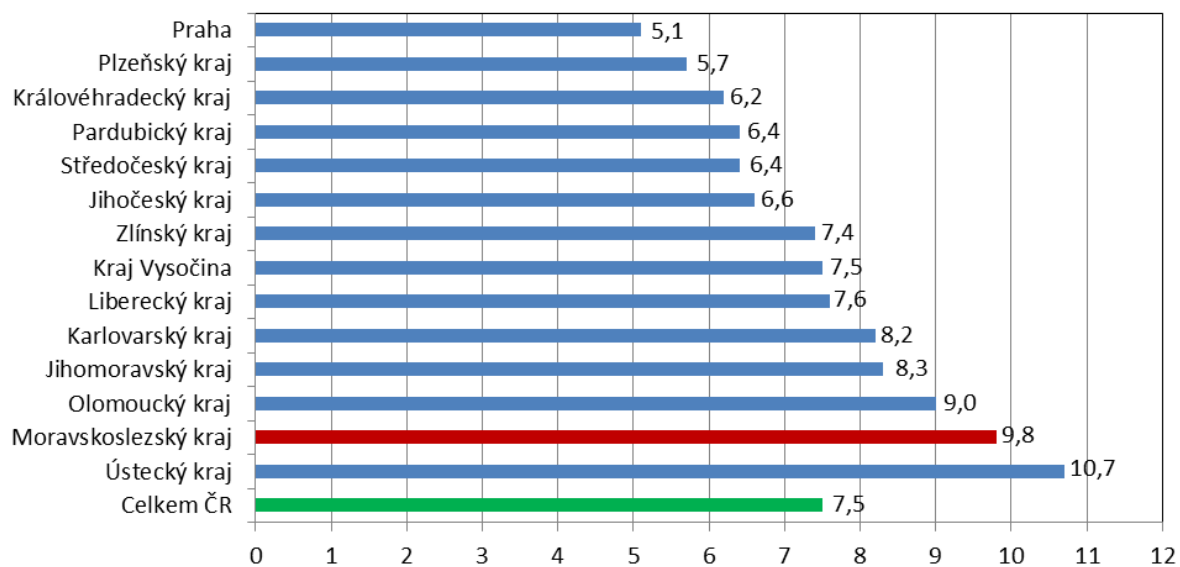
Vývoj podílu nezaměstnaných v Moravskoslezském kraji v letech 2012 - 2015 (%)



Vývoj počtu uchazečů a volných pracovních míst v Moravskoslezském kraji v letech 2012 - 2015



Podíl nezaměstnaných osob v jednotlivých krajích ČR k 28.02.2015 (%)



SEŘÍDĚNÍ OKRESŮ k 28. únoru 2015

	podíl nezam. v %		meziměs. přírůst./ úbytek nezam. v %		počet uchazečů na 1 VPM
Bruntál	13,4	Jeseník	0,2	Bruntál	38,8
Most	12,7	Český Krumlov	-0,1	Jeseník	32,4
Ústí nad Labem	12,4	Blansko	-0,1	Karviná	30,8
Karviná	12,1	Praha	-0,2	Chomutov	25,9
Jeseník	11,9	Karviná	-0,3	Sokolov	25,3
Znojmo	11,4	České Budějovice	-0,4	Ústí nad Labem	24,1
Ostrava-město	11,2	Kolín	-0,4	Most	22,0
Chomutov	11,2	Ostrava-město	-0,5	Hodonín	19,2
Děčín	10,5	Vsetín	-0,5	Znojmo	16,9
Hodonín	10,4	Nymburk	-0,7	Děčín	16,6
Přerov	10,2	Svitavy	-0,7	Opava	15,6
Sokolov	10,0	Zlín	-0,7	Jindřichův Hradec	13,9
Louny	9,9	Prachatice	-0,7	Třebíč	13,0
Třebíč	9,8	Ústí nad Labem	-0,7	Vyškov	12,9
Litoměřice	9,4	Opava	-0,8	Kladno	12,5
Český Krumlov	9,2	Rakovník	-0,9	Kroměříž	12,2
Příbram	9,1	Most	-0,9	Jihlava	12,0
Šumperk	8,9	Benešov	-1,0	Karlovy Vary	11,6
Teplice	8,9	Třebíč	-1,1	Břeclav	11,6
Olomouc	8,8	Jablonec nad Nisou	-1,1	Louny	11,0
Kroměříž	8,7	Jindřichův Hradec	-1,2	Strakonice	10,9
Kolín	8,6	Frydek-Místek	-1,2	Frydek-Místek	10,9
Vsetín	8,6	Chomutov	-1,2	Náchod	10,8
Brno-město	8,5	Praha-západ	-1,2	Svitavy	10,7
Svitavy	8,5	Pelhřimov	-1,2	Vsetín	10,6
Opava	8,4	Kroměříž	-1,2	Olomouc	10,5
Karlovy Vary	8,3	Tábor	-1,2	Žďár nad Sázavou	10,3
Liberec	8,1	Olomouc	-1,3	Ostrava-město	10,2
Kladno	8,1	Kladno	-1,3	Šumperk	10,2
Mělník	8,1	Znojmo	-1,3	Tábor	10,1
Nymburk	8,0	Sokolov	-1,3	Litoměřice	9,9
Břeclav	7,8	Bruntál	-1,5	Blansko	9,9
Tábor	7,8	Liberec	-1,5	Kutná Hora	9,8
Semily	7,8	Žďár nad Sázavou	-1,5	Brno-město	9,3
Kutná Hora	7,7	Brno-město	-1,6	Teplice	9,2
Žďár nad Sázavou	7,6	Náchod	-1,6	Příbram	8,9
Česká Lípa	7,6	Louny	-1,6	Chrudim	8,9
Rakovník	7,4	Plzeň-město	-1,7	Mělník	8,8
Trutnov	7,4	Rokycany	-1,7	Jablonec nad Nisou	8,8
Strakonice	7,3	Jihlava	-1,7	Přerov	8,5
Tachov	7,2	Havlíčkův Brod	-1,7	Havlíčkův Brod	7,9
Chrudim	7,1	Teplice	-1,8	Rakovník	7,9
Jihlava	7,1	Šumperk	-1,8	Plzeň-sever	7,6
Prostějov	7,0	Hradec Králové	-1,8	Kolín	7,5
Frydek-Místek	7,0	Písek	-1,8	Brno-venkov	7,4
Hradec Králové	6,9	Beroun	-1,8	Jičín	7,4
Blansko	6,8	Mělník	-1,8	Zlín	7,4
Havlíčkův Brod	6,8	Děčín	-1,8	Praha-západ	7,2
Nový Jičín	6,7	Břeclav	-1,8	Česká Lípa	7,0
Zlín	6,6	Litoměřice	-1,9	Semily	6,5
Jablonec nad Nisou	6,6	Brno-venkov	-1,9	Prostějov	6,5
Jindřichův Hradec	6,5	Kutná Hora	-1,9	Rychnov nad Kněžnou	6,2
Uherské Hradiště	6,5	Česká Lípa	-1,9	Uherské Hradiště	5,9
Cheb	6,4	Karlovy Vary	-2,0	Trutnov	5,9
Brno-venkov	6,3	Domažlice	-2,0	Nový Jičín	5,6
Klatovy	6,3	Přerov	-2,1	Beroun	5,5
Náchod	6,1	Strakonice	-2,2	Hradec Králové	5,4
Vyškov	6,0	Pardubice	-2,2	Český Krumlov	5,3
Beroun	6,0	Praha-východ	-2,2	Pelhřimov	5,3
Domažlice	5,9	Vyškov	-2,3	Plzeň-jih	5,0
Písek	5,9	Příbram	-2,4	Liberec	4,9
Ústí nad Orlicí	5,8	Nový Jičín	-2,5	Nymburk	4,8
Plzeň-město	5,5	Mladá Boleslav	-2,5	České Budějovice	4,7
Plzeň-sever	5,5	Chrudim	-2,5	Písek	4,5
Prachatice	5,5	Hodonín	-2,5	Plzeň-město	4,4
České Budějovice	5,4	Semily	-2,6	Klatovy	4,4
Jičín	5,4	Trutnov	-2,6	Ústí nad Orlicí	4,4
Pelhřimov	5,1	Ústí nad Orlicí	-2,8	Praha	4,3
Pardubice	5,1	Cheb	-3,0	Mladá Boleslav	4,3
Praha	5,1	Prostějov	-3,1	Tachov	4,2
Plzeň-jih	5,0	Tachov	-3,3	Cheb	4,1
Rokycany	4,6	Uherské Hradiště	-3,4	Praha-východ	3,6
Benešov	4,5	Plzeň-jih	-3,7	Pardubice	3,6
Praha-západ	4,4	Klatovy	-4,3	Domažlice	3,4
Rychnov nad Kněžnou	4,4	Plzeň-sever	-4,6	Benešov	3,3
Mladá Boleslav	4,3	Jičín	-4,9	Prachatice	3,2
Praha-východ	3,3	Rychnov nad Kněžnou	-5,6	Rokycany	2,9
Celkem ČR	7,5	Celkem ČR	-1,5	Celkem ČR	7,9