



Úřad práce ČR

Krajská pobočka v Ostravě
30. dubna 3130/2c | 701 60 Ostrava | IČ: 72 496 991

Měsíční statistická zpráva prosinec 2014

Zpracovaly: Ing. Vladana Piskořová a Ing. Dagmar Habiňáková
<http://portal.mpsv.cz/upcr/kp/msk/statistiky>

Tel.: 950 143 511 | Fax: 950 143 537 | DS: twrzpnd | bankovní spojení: CNB Ostrava 37822761/0710
e-mail: posta@ot.mpsv.cz | www.uradprace.cz |  [facebook.com/uradprace.cr](https://www.facebook.com/uradprace.cr)

Informace o nezaměstnanosti v Moravskoslezském kraji k 31.12.2014

Po čtyřměsíčním nepřetržitým úbytku počtu evidovaných uchazečů o zaměstnání v Moravskoslezském kraji (MSK), došlo k nárůstu jejich počtu koncem prosince 2014, a to na 83 877. Zároveň se o 0,4 p. b. zvýšil i podíl nezaměstnaných osob. Počet nahlášených volných pracovních míst poklesl o 358 na celkových 5 399.

Krajská pobočka v Ostravě, Úřadu práce ČR (ÚP ČR) evidovala k 31.12.2014 dohromady 83 877 lidí bez práce. V porovnání s listopadem 2014 to bylo o 2 706 osob více, ale meziročně naopak o 6 099 méně. Tento prosincový meziměsíční nárůst, který bývá z důvodu skončení pracovních poměrů na dobu určitou v tomto měsíci obvyklý, byl od začátku dopadu ekonomické krize v roce 2008 doposud nejnižším. Dosažitelných uchazečů o zaměstnání ve věku 15 - 64 let bylo 80 901, tj. oproti předchozímu měsíci o 2 945 více a v porovnání s prosincem 2013 naopak o 6 613 méně.

Na úřadech práce v našem kraji se v průběhu prosince 2014 nově zaevidovalo 7 929 osob, což bylo více jak ve srovnání s listopadem 2014 (+2 085), ale i meziročně (+45).

V MSK v prosinci 2014 odešlo z evidence (ukončená evidence, vyřazení uchazeči) celkem 5 223 osob. Bylo to 1 421 méně oproti listopadu 2014, naopak meziročně o 1 505 více. Z jejich celkového počtu pak do zaměstnání nastoupilo 2 993 (57,3 %) lidí bez práce. Počet umístěných byl o 1 185 osob nižší v porovnání s předchozím měsícem, oproti prosinci 2013 to bylo naopak o 1 442 vyšší.

Ke konci prosince 2014 byl meziměsíční nárůst počtu nezaměstnaných osob zaregistrován ve všech okresech našeho kraje, nejvíce v okresech Opava (+749 osob), Bruntál (+728) a Nový Jičín (+435). Zároveň se ve všech okresech MSK zvýšil i podíl nezaměstnaných osob, a to nejvíce v bruntálském (+1,1 p. b.) a opavském okrese (+0,6), dále pak ve frýdeckomísteckém a novojičínském (shodně +0,4 p. b.).

ÚP ČR, Krajská pobočka v Ostravě k 31.12.2014 evidovala 40 245 žen a jejich podíl na celkovém počtu uchazečů o zaměstnání byl 48,0 %. Osob se zdravotním postižením (OZP) bylo registrováno 8 759, tj. 10,4 % z celkového počtu osob bez zaměstnání. Absolventů škol všech stupňů vzdělání a mladistvých bylo v evidencích našeho kraje 3 909 a jejich absolutní počet třetí měsíc v řadě klesá. Absolventi a mladiství se podíleli 4,7 % na celkové nezaměstnanosti.

Nárok na podporu v nezaměstnanosti (i při rekvalifikaci) ke konci prosince 2014 mělo v našem kraji 14 671, tj. 17,5 % registrovaných lidí bez zaměstnání.

Podíl nezaměstnaných osob v MSK (tj. počet dosažitelných uchazečů o zaměstnání ve věku 15 - 64 let k obyvatelstvu stejného věku) k 31.12.2014 vzrostl o 0,4 p. b., a to na hodnotu 9,8 %.

Vyšší podíl nezaměstnaných osob než krajský průměr (9,8 %) byl tradičně registrován ve třech okresech našeho kraje, a to v bruntálském (13,5 %), karvinském (12,0 %) a v ostravském (11,0 %). Naproti tomu nižší podíl byl opět zaznamenán v okresech Nový Jičín (6,9 %), Frýdek-Místek (7,0 %) a Opava (8,2 %).

V databázích ÚP ČR, Krajské pobočky v Ostravě bylo ke konci prosince 2014 evidováno celkem 5 399 volných pracovních míst. Ve srovnání s předchozím měsícem jich bylo o 358 méně, ale meziročně dokonce o 3 119 více. Na jedno volné pracovní místo připadalo v průměru 15,5 uchazeče, z toho nejvíce v okrese Bruntál (34,4) a Karviná (30,3). Z celkového počtu nahlášených volných míst bylo pro osoby se zdravotním postižením vhodných pouze 517, přičemž na jedno místo připadalo 16,9 OZP. Pro absolventy škol a mladistvé bylo registrováno 1 191 míst, tj. 3,3 uchazečů této kategorie na jedno volné místo. V prosinci 2014 mezi nejčastěji nově nahlášenými volnými pracovními místy převládala místa pro pomocné manipulační pracovníky, dále pro pomocné pracovníky ve výrobě, uklízeče a pomocníky v kancelářích, hotelích, průmyslových a jiných objektech a pro pracovníky ostražky a bezpečnostních agentur.

ÚP ČR, Krajská pobočka v Ostravě v průběhu prosince podpořila prostřednictvím nástrojů a opatření aktivní politiky zaměstnanosti (APZ) vznik celkem 739 pracovních míst pro nejobtížněji umístitelné uchazeče o zaměstnání. Nejvíce z nich bylo 413 společensky účelných pracovních míst (zejména v profesích všeobecní a odborní administrativní pracovníci, číšníci a servírky a prodavači v prodejnách; nejčastějším oborem činnosti u SÚPM - SVČ byla výroba potravinářských výrobků) a 102 míst v rámci veřejně prospěšných prací (především pro uklízeče veřejných prostranství). Za celý rok 2014 bylo finančně podpořeno dohromady 8 584 pracovních příležitostí (meziročně +2 572, tj. +42,8 %). Kromě toho bylo v rámci nově vzniklého nástroje APZ nazvaného Aktivizační pracovní příležitost podpořeno 76 krátkodobých pracovních příležitostí.

Do rekvalifikací bylo v MSK během prosince 2014 nově zařazeno 453 uchazečů a zájemců o zaměstnání (u „klasických“ rekvalifikací nejvíce osob do kurzu k získání řidičských oprávnění mimo skupinu B; u zvolené rekvalifikace převažovaly kurzy svařování a také kurzy k získání řidičských oprávnění mimo skupinu B). Za uplynulých 12 měsíců jich tak bylo celkem 6 631. Z tohoto souhrnného počtu pak do zvolené rekvalifikace nastoupilo 4 082 uchazečů a zájemců o zaměstnání.

Během prosince 2014 byla ÚP ČR, Krajské pobočky v Ostravě nahlášena hromadná propouštění, která se týkala 51 zaměstnanců na pracovištích v MSK, ale žádného zaměstnavatele se sídlem v našem kraji.

Informace o vývoji nezaměstnanosti v ČR v elektronické formě jsou zveřejněny na internetové adrese <http://portal.mpsv.cz/sz/stat>.

1. Základní charakteristika vývoje nezaměstnanosti a volných pracovních míst v Moravskoslezském kraji

Tabulka č. 1 - Vývoj nezaměstnanosti

ukazatel (celkový počet)		stav k		
		31.12.2013	30.11.2014	31.12.2014
evidovaní uchazeči o zaměstnání		89 976	81 171	83 877
- z toho	ženy	42 376	40 087	40 245
	absolventi a mladiství	5 814	4 087	3 909
	osoby se zdravotním postižením	8 853	8 654	8 759
uchazeči s nárokem na PvN		15 515	12 879	14 671
podíl nezaměstnaných osob v %		10,5	9,4	9,8
volná pracovní místa		2 280	5 757	5 399
počet uchazečů na 1 volné pracovní místo		39,5	14,1	15,5

Tabulka č. 2 - Tok nezaměstnanosti

ukazatel (celkový počet)	prosinec 2013	listopad 2014	prosinec 2014
nově evidovaní uchazeči o zaměstnání - ve sled. měsíci	7 884	5 844	7 929
uchazeči s ukonč. evidencí a vyřazení - ve sled. měsíci	3 714	6 644	5 223
- z toho umístění celkem	1 551	4 178	2 993

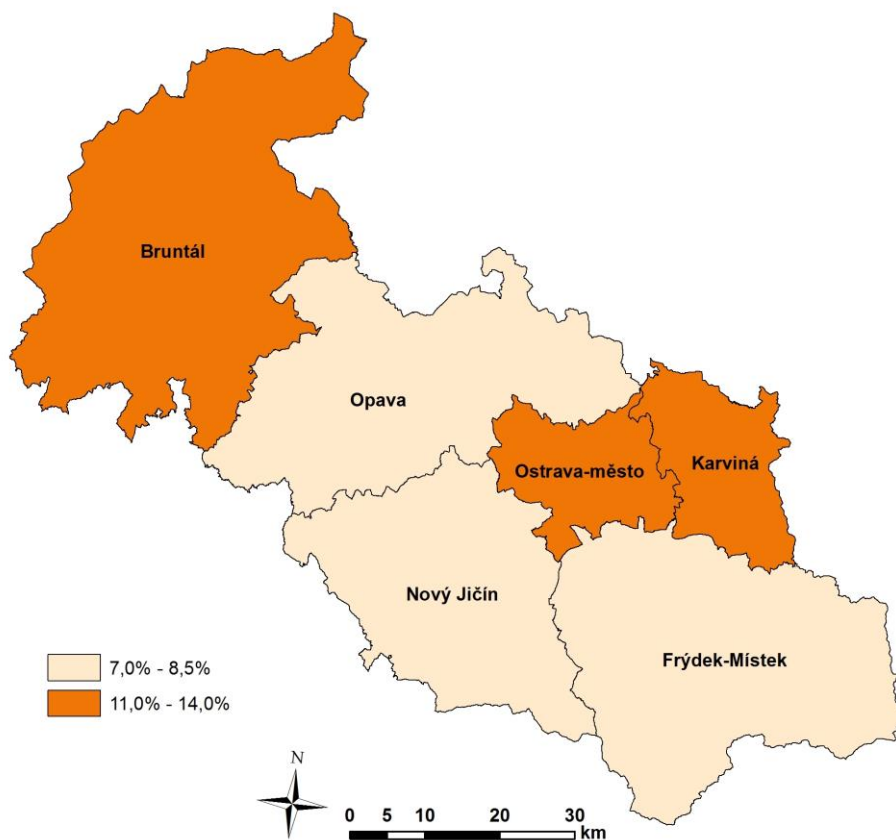
2. Aktivní politika zaměstnanosti v Moravskoslezském kraji

Tabulka č. 3 - Pracovní místa podpořená v rámci APZ a rekvalifikace uchazečů a zájemců o zaměstnání

ukazatel (celkový počet)	v měsíci		celkem od počátku roku k	
	prosinec 2013	prosinec 2014	31.12.2013	31.12.2014
pracovní místa podpořená v rámci APZ				
veřejně prospěšné práce (VPP)	2	0	108	226
ESF - VPP ¹⁾	74	102	2 229	2 648
společensky účelná prac. místa (SÚPM)	16	17	804	629
ESF - SÚPM ¹⁾	290	386	2 396	3 632
SÚPM - samostatně výděleč. činnost (SVČ)	11	10	336	333
chrán. prac. místa - SVČ osob se ZP	0	0	6	1
chrán. prac. místa zřízená zaměstnavateli	22	106	86	261
projekty ESF OP LZZ - cílené programy	4	118	47	854
pracovní místa podpořená v rámci APZ celkem	419	739	6 012	8 584
rekvalifikace uchazečů a zájemců o zaměstnání				
uchazeči a zájemci zařazení do rekvalifikací vč. ESF	43	306	3 350	2 549
uchazeči a zájemci, kteří zahájili zvolenou rekval. vč. ESF	178	147	3 576	4 082

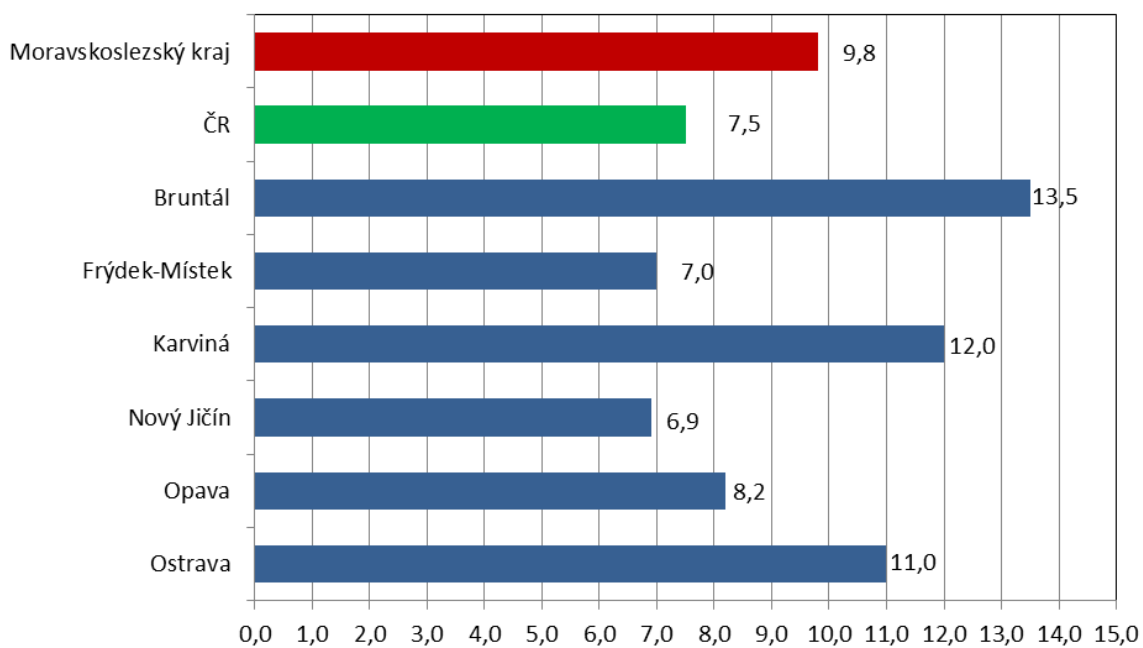
1) spolufinancováno převážně z Evropského sociálního fondu

MAPA - Podíl nezaměstnaných v okresech Moravskoslezského kraje k 31.12.2014

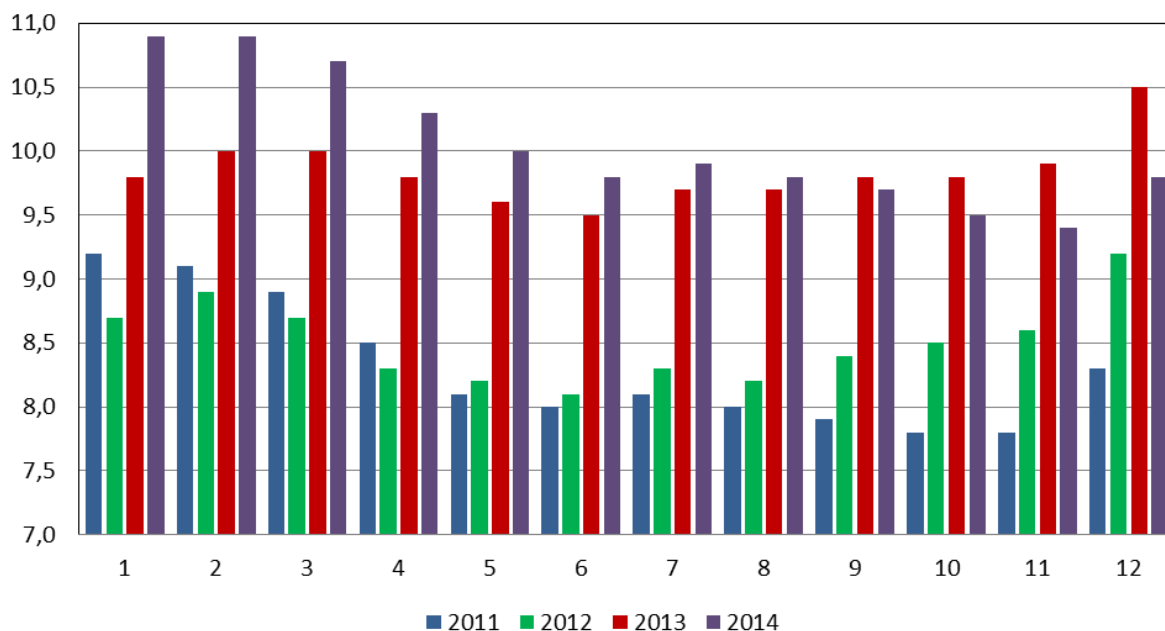


GRAFY

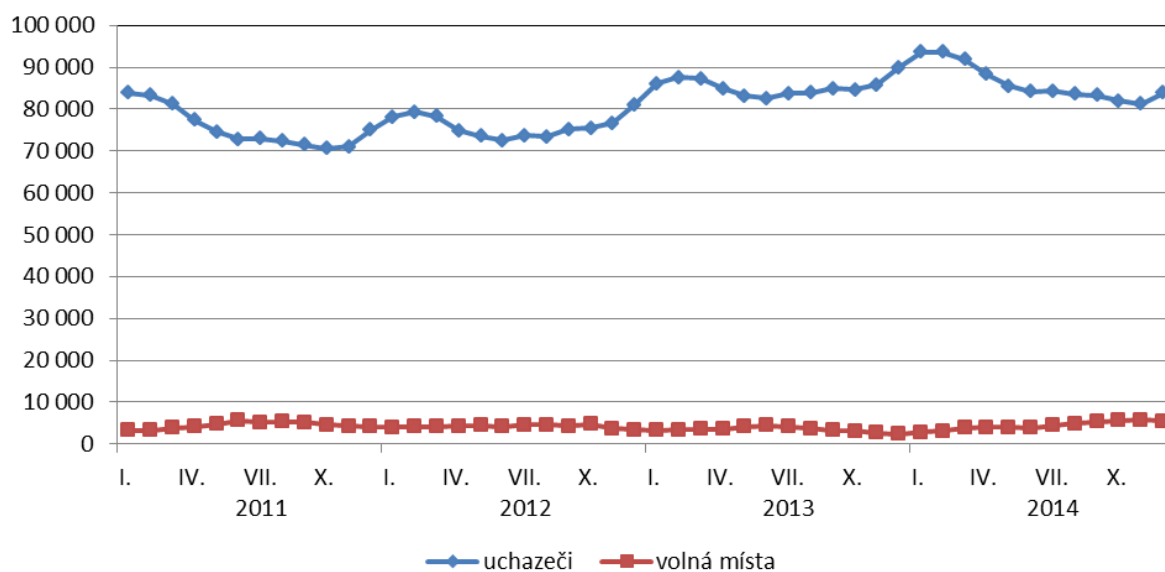
Podíl nezaměstnaných osob v okresech Moravskoslezského kraje a v ČR k 31.12.2014 (%)



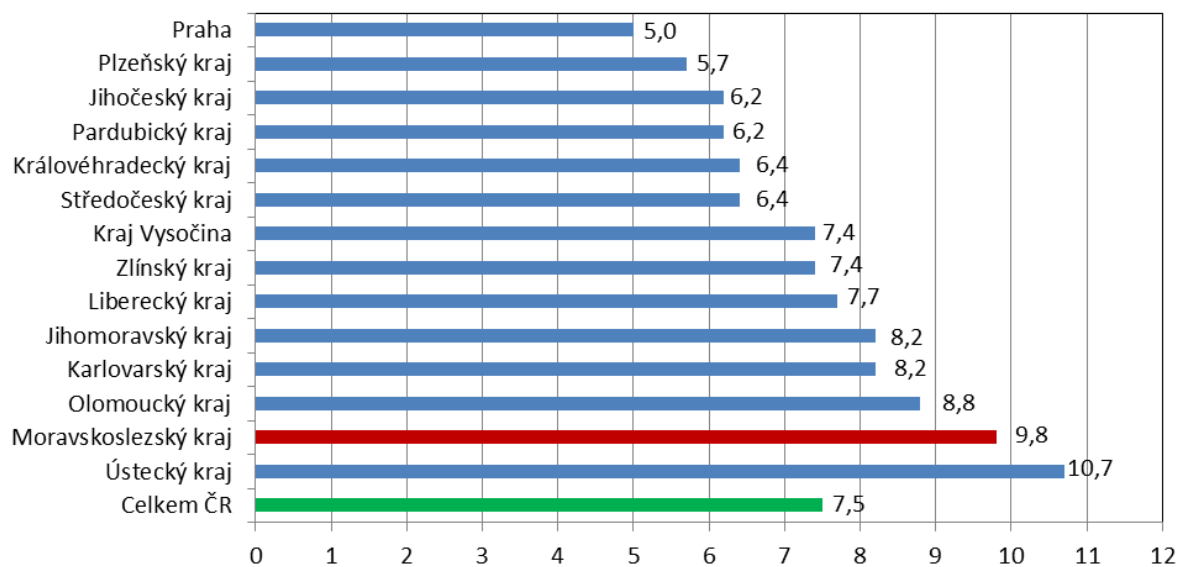
Vývoj podílu nezaměstnaných v Moravskoslezském kraji v letech 2011 - 2014 (%)



Vývoj počtu uchazečů a volných pracovních míst v Moravskoslezském kraji v letech 2011 - 2014



Podíl nezaměstnaných osob v jednotlivých krajích ČR k 31.12.2014 (%)



SETŘÍDĚNÍ OKRESŮ k 31. prosinci 2014

	podíl nezam. v %		mezimés. přrůst./ úbytek nezam. v %		počet uchazečů na 1 VPM	
1	Bruntál	13,5	Jindřichův Hradec	19,1	Sokolov	35,3
2	Most	12,8	Prachatice	18,6	Bruntál	34,4
3	Ústí nad Labem	12,5	Pelhřimov	16,9	Jeseník	34,2
4	Karviná	12,0	Chrudim	14,4	Karviná	30,3
5	Chomutov	11,0	Klatovy	13,8	Děčín	28,1
6	Ostrava-město	11,0	Tachov	13,4	Ústí nad Labem	26,9
7	Znojmo	10,9	Znojmo	12,9	Chomutov	24,8
8	Jeseník	10,7	Havlíčkův Brod	12,1	Hodonín	22,3
9	Hodonín	10,4	Třebíč	11,5	Opava	18,7
10	Děčín	10,3	Jihlava	11,4	Znojmo	18,4
11	Přerov	10,2	Břeclav	11,3	Kladno	18,2
12	Sokolov	9,9	Jičín	11,3	Jindřichův Hradec	17,8
13	Louny	9,9	Písek	11,1	Olomouc	17,1
14	Třebíč	9,6	Žďár nad Sázavou	10,9	Hradec Králové	16,7
15	Litoměřice	9,2	Hodonín	10,6	Mělník	15,6
16	Příbram	9,0	Jeseník	10,5	Vsetín	15,3
17	Šumperk	9,0	Domažlice	10,2	Louny	15,1
18	Teplice	9,0	Vsetín	10,0	Kroměříž	14,8
19	Brno-město	8,8	Náchod	9,9	Brno-město	14,8
20	Český Krumlov	8,6	Český Krumlov	9,8	Třebíč	14,3
21	Kroměříž	8,6	Svitavy	9,1	Jihlava	14,0
22	Vsetín	8,5	Bruntál	8,7	Žďár nad Sázavou	13,9
23	Olomouc	8,5	Rychnov nad Kněžnou	8,6	Most	13,8
24	Kolín	8,3	Strakonice	8,3	Strakonice	13,6
25	Karlovy Vary	8,3	Přerov	7,9	Tábor	13,6
26	Kladno	8,2	Opava	7,9	Náchod	13,4
27	Opava	8,2	Šumperk	7,8	Litoměřice	13,3
28	Liberec	8,1	Benešov	7,5	Šumperk	13,0
29	Svitavy	8,1	Tábor	7,5	Vyškov	12,9
30	Mělník	7,9	Plzeň-sever	7,2	Kutná Hora	12,3
31	Nymburk	7,8	Kutná Hora	7,2	Frydek-Místek	12,2
32	Semily	7,8	Plzeň-jih	7,1	Břeclav	11,7
33	Česká Lípa	7,8	Uherské Hradiště	7,0	Ostrava-město	11,7
34	Břeclav	7,7	Příbram	6,6	Brno-venkov	11,6
35	Trutnov	7,7	Kroměříž	6,4	Teplice	11,5
36	Kutná Hora	7,6	Vyškov	6,2	Přerov	11,4
37	Žďár nad Sázavou	7,5	Kolín	6,1	Blansko	11,4
38	Tábor	7,5	Nový Jičín	6,1	Karlovy Vary	11,4
39	Tachov	7,3	Semily	5,7	Příbram	11,0
40	Rakovník	7,1	Zlín	5,6	Svitavy	10,7
41	Strakonice	7,0	Prostějov	5,6	Jablonec nad Nisou	10,3
42	Jihlava	7,0	Hradec Králové	5,5	Chrudim	10,3
43	Chrudim	7,0	Blansko	5,4	Prostějov	10,2
44	Frydek-Místek	7,0	Ústí nad Orlicí	5,1	Zlín	8,9
45	Hradec Králové	6,9	Olomouc	5,1	Havlíčkův Brod	8,9
46	Nový Jičín	6,9	České Budějovice	4,8	Pelhřimov	8,9
47	Prostějov	6,9	Rokycany	4,7	Nový Jičín	8,5
48	Jablonec nad Nisou	6,7	Cheb	4,3	Rakovník	8,4
49	Blansko	6,7	Frydek-Místek	4,2	Rychnov nad Kněžnou	8,3
50	Havlíčkův Brod	6,6	Louny	4,1	Plzeň-sever	8,0
51	Zlín	6,5	Děčín	4,0	Kolín	7,9
52	Uherské Hradiště	6,4	Nymburk	3,9	Česká Lípa	7,7
53	Klatovy	6,4	Karlovy Vary	3,6	Uherské Hradiště	7,6
54	Cheb	6,4	Rakovník	3,4	Český Krumlov	7,4
55	Brno-venkov	6,4	Litoměřice	3,4	Plzeň-jih	6,9
56	Náchod	6,0	Brno-venkov	3,2	Semily	6,6
57	Vyškov	6,0	Česká Lípa	3,1	Praha-západ	6,2
58	Jindřichův Hradec	5,9	Pardubice	2,8	Jičín	6,0
59	Beroun	5,9	Liberec	2,5	Písek	6,0
60	Ústí nad Orlicí	5,8	Mladá Boleslav	2,5	Beroun	5,7
61	Domažlice	5,6	Trutnov	2,5	Klatovy	5,7
62	Plzeň-město	5,5	Beroun	2,2	České Budějovice	5,6
63	Plzeň-sever	5,5	Mělník	1,5	Trutnov	5,3
64	Jičín	5,5	Praha-východ	1,3	Liberec	5,2
65	Písek	5,4	Plzeň-město	1,2	Cheb	4,8
66	České Budějovice	5,1	Jablonec nad Nisou	1,1	Praha	4,6
67	Prachatice	5,1	Teplice	0,9	Pardubice	4,6
68	Praha	5,0	Ostrava-město	0,9	Ústí nad Orlicí	4,5
69	Plzeň-jih	5,0	Most	0,9	Plzeň-město	4,3
70	Pardubice	5,0	Kladno	0,9	Praha-východ	4,3
71	Pelhřimov	4,9	Brno-město	0,8	Rokycany	4,1
72	Rychnov nad Kněžnou	4,6	Chomutov	0,7	Mladá Boleslav	3,7
73	Rokycany	4,5	Ústí nad Labem	0,7	Nymburk	3,6
74	Mladá Boleslav	4,4	Karviná	0,7	Tachov	3,6
75	Praha-západ	4,4	Sokolov	0,5	Benešov	3,4
76	Benešov	4,3	Praha	-0,2	Prachatice	3,2
77	Praha-východ	3,3	Praha-západ	-0,7	Domažlice	2,9
	Celkem ČR	7,5	Celkem ČR	4,7	Celkem ČR	9,2